

# 霧島

広報きりしま

特集  
Special Feature

## ライセンス

～運転する資格はありますか～



# LICENSE

## ライセンス

～運転する資格はありますか～

霧島市では過去3年、交通事故死者数が県内ワースト1位を記録しています。昨年は市内で661件の交通事故が発生し9人が亡くなりました。通勤や買い物など生活に欠かせない車。その便利さの裏にある危険性をつい忘れがちではありませんか。今回の特集では運転の責任や、交通事故を起こさないために私たちができることについて考えてみます。

### 息子は交通事故で命を奪われた



「ふみやの森」で供養塔に手を合わせる笹森さん

「病院で見た息子は、口にチューブが入れられて、顔は事故の衝撃ではれ上がり誰か分からないほどでした。痛かっただろうな、悔しかっただろうなと思うと今でも涙が止まりません」

宮崎県国富町の畜産農家・笹森義幸さん(56)の長男・郁也君(当時13)は平成14年12月10日の夕方、部活が終わり自転車を押しながら友人と帰宅中に脇見運転の軽トラックに正面からはねられて翌日、亡くなりました。

「妻が3日ばかりで産んでくれた大切な長男。自分に似て足が速く、球技が得意でした。小学校からソフトボールを始め、中学校で野球部に入部。親ばかかもしれないけど、野球センスがあり、『将来はプロ野球選手になりたい』と夢に向かって練習を頑張っていました。飼っている牛の世話も積極的に手伝ってくれる優しい子でした」

#### 遺族の悲しみは一生続く

事故当日の朝、学校へ行く前に郁也君と話したのが父と子の最後の会話でした。「一瞬の油断が人の命を奪う交通事故。突然、大切な家族がいなくなり、残された遺族の悲しみは何年たっても



まだ幼い郁也君を抱いて歩く笹森さん



小さな頃から元気に走り回っていた郁也君



思い出がたくさん詰まったアルバム



プロ野球選手を目指していた郁也君

続きます。事故から16年がたちますが、1日もあの日の悲しみを忘れたことはない」と唇をかみ締めます。脇見運転をした加害者へは「人の子を殺したのに、なんでおまえは生きているんだ、という気持ちになることもある」と話し、「交通事故は関わった全ての人の人生を変えてしまう」とうつぶさします。

#### 天国の息子へ

事故から3カ月後、郁也君が寂しい思いをしないようにと願いを込めて現場近くに「ふみやの森」と名付けた供養塔を造った笹森さん。

「四季折々の花が咲き、小鳥などがさえずり、みんながいつでも来てくれる森を作ったあげたかった。安らかに眠ってほしい。天国でもいろんな人に『野球しよう』と声を掛けてバットとグローブを握っていると思います」と供養塔には毎週、野球の練習で飲んでいたスポーツドリンクを届けます。

事故後、「息子のような事故が二度と繰り返されてはいけない」と強く願い、宮崎や鹿児島などで講演活動を精力的に続ける笹森さん。「ハンドルを握ることは、自分と人の命を握ることと同じ。加害者になったときに事故後の責任が負えますか。誰もがハンドルの握る責任の重さを忘れず、安全運転をしてほしい」と切に訴えます。



アルバムを開いて思い出を振り返る笹森さん。奥には郁也君の遺影が並ぶ



### シートベルトは大切な人の命綱

道路交通法では、一定の要件に該当する場合を除いて、全席シートベルトの着用が義務付けられています。シートベルトを着用していないときの致死率は、着用時の約15.3倍です。車に同乗する家族や友人を守るためにも、全席シートベルトを着用しましょう。6歳未満の子を乗せるときには必ずチャイルドシートを使用しましょう。



### 運転中のスマホ操作や携帯電話の使用はしない

時速40kmの車は、1秒間で約11m進みます。運転中のスマートフォン操作などでわずかな時間でも前方を見ずに走行すると重大事故を引き起こします。進路前方を注視し、前後左右の安全をしっかりと確認しましょう。



### 車が凶器に、危険な飲酒運転

酒酔い運転の死亡事故率は飲酒なしに比べて17倍も高くなり大変危険です。「出勤のため二日酔いで運転してしまった」「時間がたったので大丈夫だと思った」との理由も聞かれますが、翌日に運転の予定があれば飲酒の時間や量を考えましょう。



## 忘れていませんか、 当たり前のこと

一瞬の油断でも起きる交通事故。時には人の命を奪う恐ろしいものになります。悲惨な事故を防ぐために、安全運転に必要なことを再確認しましょう。



### 眠くなったら休憩を

運転中にあくびやまばたきの回数が増えたり、頭が重く感じたりしたら居眠り運転の危険信号です。「少し眠いけど、目的地まであと少しだから大丈夫」と運転を続けるのではなく、車を止めて新鮮な外の空気を吸うなど、休憩を取りましょう。



### 交差点では安全確認の徹底を

交差点とその付近は、最も事故が多い場所です。交差点を通行するときは、信号無視や一時停止しない車、対向車が右折してくるタイミングや歩行者に気を配り、安全な速度まで減速して進みましょう。

が県内ワースト1位。さらに霧島市内で起きた交通事故原因の約8割を、前方不注視や漫然運転が占めます。最近では運転中のスマートフォン使用も増えています。

「本人の意識で多くの死亡事故を防ぐことができず。それは運転だけに限りません。飲酒後は絶対に運転しない、シートベルトを着用するなど免許取得当初は、みんな守っていたはず。ですが次第に『免許があれば、自分の好きなような運転も許される』自

分は見ていなくても誰かが見てよけてくれる』などと傲慢になり、安全運転の責任を放棄してしまふ。自分本位な考えや人の命を他人に委ねる身勝手な『人の心』こそが、人命を奪う恐ろしい凶器となるのです」

して標識がそうさせるのではありません。事故が起きるのは、ドライバーが現場の状況を見ていない『漫然運転』をしていることに他なりません」

過去3年死亡事故県内ワースト1 あなたも巻き込まれる可能性が 霧島市は過去3年、交通事故死者数

# 過信と責任放棄が招く悲劇

霧島神宮前のロータリー（円形交差点）。ここでは信号機が無いにも関わらず交通事故が起きています。なぜそんな現象が起きるのでしょうか。円形の交差点、死亡事故ゼロの怪。



霧島警察署 交通課長 平田 公一さん(58)

うこともあるでしょう。安全運転の秘けつも同じことです。運転の基本は、ドライバー自身が意識して安全確認すること。例えば、通学路で子どもは突然道路に飛び出す可能性もある。だからこそドライバーは自ら『危ない場所だ』と警戒し、気を付けるのです。決

私たちはドライバー全員が知っている交通ルールに従って運転しています。しかし信号機のある交差点でも交通死亡事故が多発するのが実情。そこには、ルールが私たちの命を守ってくれているという過信があります。ルールより、もっと大切なものがあることを忘れていませんか。



減速した車が通る霧島神宮前のロータリー

### 45年以上、重大事故ゼロの理由

霧島神宮前のロータリー横で旅館を営んでいます。45年ほどロータリーを見守ってきました。ここは信号機が無く、進行方向の案内表示があるだけで、横断歩道もあります。休日は多くの観光客が通りますが、死者が出るような重大事故は見たことがありません。大抵の車が安全確認のため減速し、ロータリーに進入しています。どんな道路でも、ここと同じように注意して運転すれば、重大事故は起きないのだと感じています。



あかまつ 庄 浜崎元彦さん(63)

### 一人一人が安全運転を

鹿児島交通㈱ 税所 清輝さん(55)  
国分在住

バスは乗客の皆さまの命を預かるので、常に緊張感を持って運転しています。急ブレーキなどを防ぐため、歩行者や車の動きを注視して危険予測も徹底。視点が高いバスは周りの運転手の手元が見えやすく、スマートフォンや携帯電話を操作している人が多いのに恐怖を覚えます。自分の命を守るためにも、みんなが安全運転を心掛けましょう。



### 同乗者にもできること

西園 桃さん(21)  
国分在住

家族で親戚の住む大阪まで車で行くことも。長距離なので母と交代しながら運転しています。特に高速道路では、道が単調でぼんやり運転をしやすいので、眠くならないように、お互いに話し掛けたり、サービスエリアなどでこまめに休憩を取るよう母に勧められていますね。友人とドライブをするときにも、同乗者と安全を確認しながら運転しています。



### 運転を辞める勇気を

道永 洋子さん(78)  
国分在住

約50年持っていた運転免許証を今年、返納しました。高齢者による交通事故が増えていること、運転を心配する娘の勧めで返納を決意。運転免許証がないと不便なことも増えましたが、事故を起こしてからでは遅いと思いました。まだ自分は運転できるという過信は禁物。周りに迷惑を掛けないためにも、免許証を返納して良かったと思っています。



### 家族を悲しませない

小橋口 理子さん(19)  
国分在住

免許を取得して9カ月がたちました。初めて公道に出たとき、事故で人を傷つけてしまわないか不安だったことを今も忘れていません。毎日車に乗っていますが、家を出る時に母が必ず「スピードを出しすぎずに安全運転で」と声を掛けてくれます。そんな母を私の事故で悲しませないためにも、気を引き締めてハンドルを握りたいと思います。

I drive safely.

### 声掛けで飲酒運転防止

居食屋りょう 永山 良さん(42)  
隼人町在住

場所柄、車で来られるお客さまが多いので、早めに「代行かタクシーを呼んでおきましょうか」と声掛けをしています。代行やタクシーの待ち時間が長いと、待ちきれずに自分で運転してしまい事故を起こすというニュースも耳にします。車内ではなく店内で待ってもらうようにし、できるだけ店の外に出て見送るようにしています。



命を預かる「ライセンス」  
生活に便利な車は乗り方次第で人の命を奪う凶器となります。運転免許証は運転を特別に許可される「ライセンス」です。そこには人の命を預かる責任が生まれます。年末年始は人や物の動きが慌ただしくなり、一年の中でも交通事故が増える時期です。忙しいときこそ、ハンドルを握る資格があるのか自分に問い掛け、その重みを再確認するべきではないでしょうか。

皆さんは運転中、常に前を向いて運転していますか。笹森さんの長男は脇見というドライバーの瞬間の油断で命を奪われました。残された家族の悲しみは16年たった今も続いています。故意でなくても人の命を奪ったことは変えられない事実。油断や慢心があればあなたも突然、交通事故で人の命を奪う可能性があります。  
一方、信号機が無いロータリーでは重大事故は起きていませんでした。自らが安全を確保しようとする「意識」こそ事故を防ぐ最善策だと教えてくれます。安全運転にはハンドルを握らない人も協力できます。飲酒運転や居眠り運転を防ぐために声掛けしたり、運転に自信が無くなったら免許証を返納したりすることで、事故を招く危険を少しでも減らすことができます。

皆さんは運転中、常に前を向いて運転していますか。笹森さんの長男は脇見というドライバーの瞬間の油断で命を奪われました。残された家族の悲しみは16年たった今も続いています。故意でなくても人の命を奪ったことは変えられない事実。油断や慢心があればあなたも突然、交通事故で人の命を奪う可能性があります。

## それぞれの安全運転のカタチ



さまざまな立場で運転に関わる市民の皆さん。  
交通事故防止のために実践していること、心掛けていることを聞きました。

# 水道管の防寒は大丈夫ですか



水道管の防寒対策をして、凍結による破損などを未然に防ぎましょう。

**水道管の凍結を防ぐ方法**

**①** むき出しの水道管。

タオルなどの厚手の布を水道管に巻き付ける。

**②** 上から布ガムテープなどで縛り、固定すれば完成。

**③** 止水栓

寒さが厳しくなる12月から2月は、水道管内の水が凍結、膨張し破損しやすくなります。市でも平成28年1月に寒波の影響で、水道管や給湯器の配管が破裂したり、水の出が悪くなったりするなどの被害が多発。業者には3千件を超える修繕依頼がありました。

水道管が凍結、破損すると、炊事や洗濯、入浴、トイレなど日常生活が不便になるばかりでなく、修繕費などの負担もかかります。

特に凍結しやすいのは、屋外にむき出しだったり、日が当たらなかつたりする水道管です。

寒くなる前に対策を取り凍結を防ぎましょう。

■凍結を防ぐには

- ・厚手の布やホームセンターなどで売られている水道管用の保温材などを活用しましょう。水道管に巻き付け、その上から布ガムテープなどで縛り直接外気に触れないようにしてください（写真①、②、③）。
- ・蛇口からつまようじ一本ぐらいの水を流し続けると、水が滞らず凍りにくくなります。（出した分の水道料金は自己負担）
- ・給湯器の場合、本体に付いている給水用バルブを開め、水抜き栓を開け中の水を抜きます。分からないときは、使用機器の取扱説明書で確認しましょう。

■水道管が凍ってしまったら

溶けるのを待つか、凍った部分にタオルなどをかぶせて、ゆっくりとぬるま湯を掛けてください。急に熱いお湯を掛けると、水道管や蛇口が破裂することがあります。

溶けたときに蛇口が開いたままだと一気に水が流れ出るため、蛇口は必ず閉めておきましょう。

■水道管が破裂してしまったら

止水栓を閉め、水を止めてください。ほとんどの止水栓は手で開閉できますが、中にはホームセンターで手に入る専用器具が必要な場合があります。止水栓の場所や型を確認しておきましょう。止水栓が見つからない場合はガムテープなどでいったん水を防ぎ、上下水道部指定の水道業者に修理を依頼してください。

上下水道部指定の水道業者を装った業者が、漏水以外の工事を勧誘することがあります。指定の水道業者など詳細は、問い合わせるか市ホームページをご覧ください。

◎問Ⅱ 上下水道部お客様センター ☎(42)3500



観光の振興に



教育の振興に



移住定住の促進に

## 魅力あるまちづくり ふるさと納税を活用

ふるさと納税の使い道をお知らせします。



自然環境の保全に



子育て支援に



安心・安全なまちづくりに

### 平成29年度 施策(使い道)別寄付金

| 施策(使い道)          | 寄付額(円)      | 割合(%) |
|------------------|-------------|-------|
| ① 自然環境の保全に関する施策  | 115,167,000 | 22.0  |
| ② 子育て支援の充実に関する施策 | 152,264,000 | 29.2  |
| ③ まちづくりの支援に関する施策 | 42,539,999  | 8.2   |
| ④ 観光の振興に関する施策    | 46,685,000  | 8.9   |
| ⑤ 教育の振興に関する施策    | 20,527,008  | 3.9   |
| ⑥ 市長が必要と認める施策    | 145,432,517 | 27.8  |
| 合計               | 522,615,524 | 100.0 |

### 平成29年度 寄付金の主な活用事業

| 施策 | 主な事業名                | 実績額(円)      |
|----|----------------------|-------------|
| ①  | 10万本植林プロジェクト事業       | 25,251,000  |
|    | 河川景観保全アダプト(里親)制度推進事業 |             |
| ②  | 特定不妊治療費助成交付事業        | 32,250,000  |
|    | 放課後児童健全育成事業          |             |
| ③  | 防犯組合連合会運営事業          | 18,000,000  |
| ④  | 日当山西郷どん村維持管理総務事業     | 39,578,000  |
|    | 周遊観光バス運行事業           |             |
| ⑤  | 学校児童生徒の定期健診・就学時健診事業  | 2,982,000   |
|    | キャリア教育・進路指導推進事業      |             |
| ⑥  | 移住定住促進補助事業           | 96,534,000  |
|    | 福山高校通学費等支援事業         |             |
| 合計 |                      | 214,595,000 |

ふるさと納税とは、生まれ育った故郷や応援したい自治体に、使い道を指定して行える寄付のことです。

市は平成29年度、全国各地からふるさと納税として5億2261万5524円の寄付を頂きました。寄付の際、使い道を①自然環境の保全、②子育て支援の充実、③まちづくりの支援、④観光の振興、⑤教育の振興、⑥市長が必要と認める施策の6つから指定することができます。

寄付金は基金として積み立て、寄付者の指定した使い道に合う事業に使われます。平成29年度は2億1459万5千円を活用しました。

今後も、皆さんに「寄付して良かった」と思っていただけけるよう、有効活用していきます。

◎問Ⅱ 寄付の手続きに関すること / 霧島PR課 ☎(64)0705、財源・使い道に関すること / 財政課 ☎(64)0917

## 公共交通機関を使う1週間



**市** は二酸化炭素排出量の削減と公共交通機関の利用を促すノーマイカーウィークを10月29日から11月4日まで実施。期間中、ふれあいバスの運賃が無料となるカードを利用する人などが見られました。

## 地元のグルメや特産品が集結



**市** 内の特産品や産業製品などを展示・販売する霧島ふるさと祭が11月3日・4日、国分シビックセンターお祭り広場でありました。霧島茶や黒酢、加工品などのほか地元飲食店の屋台も人気を集めました。

## 児童生徒の音楽、伸びやかに



**市** 内の小中学生が日頃の音楽学習の成果を発表する「音楽のつどい」が11月6日・7日、みやまコンセルであり、24の小学校と11の中学校の1,765人が伸びやかな歌声と息が合った演奏を披露しました。

## ハロウィン列車が初運行



**ハ** ロウィンイベント「キリハロ」が10月27日・28日に霧島市民会館で、「ヨコハロ」が27日に大隅横川駅であり、ハロウィン用に飾った貸し切り列車が27日、JR国分-大隅横川駅間で初運行しました。

## かごしま国体のダンス披露



**2** 020年に開催されるかごしま国体・かごしま大会の応援ソング「ゆめ～KIBAIYANSE～」に合わせて振り付けられた国体ダンスが11月3日、第一工業大学であった都築教育学園の学園祭で披露されました。

## 消防の仕事に触れる一日



**消** 防の知識・技術を知ってもらおうと11月4日、消防フェスタが市消防局で開催されました。心肺蘇生法の指導や消防車両の展示、災害時に役立つ動作を種目にして競技する防災運動会などが行われました。

Topic of kirishima city

## まちの話題

市ホームページに掲載している「まちの話題」にも、市内の出来事を紹介していますのでご覧ください。



## 霧島の魅力を伝える 巨大なモザイクアート現る



**市** の魅力を褒め合い発信するために、霧島市が誕生した11月7日を「イイな(117)の日」とし、それに合わせて「霧島イイな展」を11月7日から15日まで国分シビックセンターで開催。霧島の「イイな」と思う名所や店などが書かれた1万1,700枚のカードで作った、神話の神々をイメージした縦4m、横12mの巨大モザイクアートが展示されました。あまり知られていない地元の魅力を紹介するパネルなどもあり、来場者は初めて知る霧島の魅力に見入っていました。

## 竹灯籠の明かりに包まれて



**竹** 灯籠祭りが10月20日・21日に国分の城山公園登り口にある金剛寺跡地で開催。竹灯籠やつり灯籠、三角灯籠など約4,500個が並び、来場者は幻想的な明かりに包まれながら秋の夜長を楽しみました。

## 高専サッカー 26度目の頂点



**8** 月に長崎県島原市であった全国高専サッカー選手権大会で26度目の優勝(2連覇)を果たした鹿児島高専サッカー部の選手ら17人が10月19日、中重市長を表敬訪問し、共に喜びを分かち合いました。

## 勇壮な武者姿の隼人浜下り



**五** 穀豊穰などを祈願する隼人浜下りが10月21日にありました。隼人族の慰霊のため約1300年前に始まったとされ、よろい武者、神官、稚児などの行列が鹿児島神宮から浜之市の5kmを練り歩きました。

## 職人らの手作り市に7千人



**個** 性的な職人たちが霧島の素材を生かした料理や雑貨などを販売する「霧島ガーデンプレイス」が10月21日、天降川ふるさとの川河川公園で開催。80店が出店し、県内外から約7千人が訪れました。



## 均

一で微細な精密加工を行うことができる加工技術「マイクロラスト」。静岡県浜松市の製造装置メーカー(株)アルプスエンジニアリングが、世界に先駆けて実用化に成功させ、もろい素材も加工できるようになりました。

その技術を駆使し、半導体装置メーカーや新素材(セラミックスや特殊金属)メーカーなどから精密機械部品や自動車部品、半導体製造装置部品などの製作を請け負っているのが溝辺町の(株)アルプスエステックです。型取り、穴開け、削り、磨きなど部品を作る工

程を一つの工場で一貫して行うことができるのが同社の強みです。

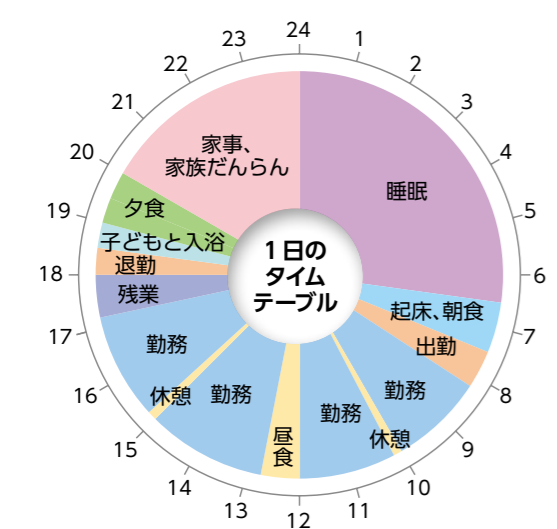
同社はアルプスエンジニアリングが、霧島市の将来性や交通の利便性を高く評価しグループ会社として設立。市として最初に立地協定を結んだ会社です。一貫した生産工程の中で、発注先からの図面を基にセラミックスなどの材料を削るのが入社4年目の平尾康暉さん(25)です。材料を旋盤という機械に取り付け、少しずつ回転させながら丁寧に削っていきます。

隼人工業高校の電子機械科を卒業した平尾さんは「高校のときから機械に触れてきました。1日中機械に触っていても飽きません。さまざまなメーカーの部品作りに携われることがやりがいになっていて、納期が来るたびに達成感を感じることがあります」と笑顔。「今後はもっと勉強して機械加工の技能資格を取りたい」と向上心に燃えています。

「仕事は定時で帰れることが多く土日休みなので、家族との時間もたっぷり取れます。8月に生まれた息子をお風呂に入れるのが家での楽しみ」と父親の顔をのぞかせます。

休日には地元の野球チームの練習で汗を流したり、地域の消防団で見回り活動をしたりとエネルギーに満ちあふれています。

## 世界に先駆ける技術で お客さまの要望に応えます。



何でも教えてくれる  
優しく  
頼りになる  
上司ばかりです。

OFF



(株)アルプスエステック セラミックス加工部  
平尾康暉さん(25)  
隼人町出身。隼人工業高校電子機械科卒業。平成27年入社。趣味・特技は野球。妻・子ども1人と3人暮らし。隼人町在住。

ON

# ミライ、ワーク・ WORK

霧島市にはたくさんの企業があり、そこで多くの若者が生き生きと働いています。このコーナーでは、そんな企業や若者の暮らしを紹介します。第18回は(株)アルプスエステックの平尾康暉さん(25)です。就職を控える生徒や学生の皆さん、ぜひ霧島市で働き・暮らすという未来を描いてみませんか。

取材協力企業  
**(株)アルプスエステック**  
溝辺町三縄578-6 ☎0995(59)1800  
アルプスエステック

代表者: 代表取締役 刀原 精  
創 業: 平成17年11月  
資本金: 6千万円  
売上高: 7億8,200万円(平成30年7月期)  
従業員数(男/女): 62人(47人/15人)  
平均年齢: 39歳  
有給休暇の平均取得日数: 7.2日/年  
月平均残業時間: 28.2時間  
育児休業取得者数(男/女): 0人/2人(H28~H30年度)  
平成29年採用実績(新卒/それ以外): 6人(0人/6人)  
初任給: 16万円~19万円  
勤務時間: 午前8時15分~午後5時15分(年間休日105日)

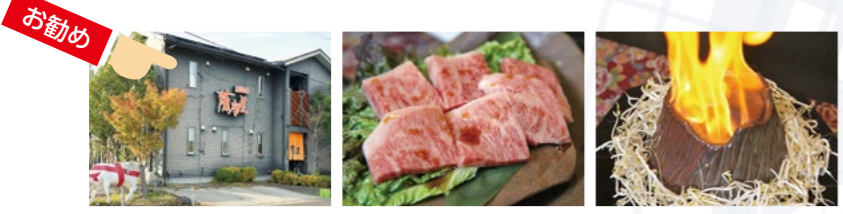
市ホームページで、このコーナーのバックナンバーをご覧ください。



**野**球の練習や試合で疲れたら焼き肉が食べたくなります。そんな焼き肉好きの私がお勧めするのが「溶岩焼薩摩屋」です。霧島市には国分広瀬と国分中央に2店舗あります。

桜島の溶岩プレートで焼く肉はどれもおいしいですが、鹿児島県産A5ランクの黒毛和牛特選コースは、口の中に入れて舌の上でとろけるような味わい。和牛上ホルモンは、ホルモンを入れた桜島型の器から炎が燃え上がります。錦江湾をイメージした周りのモヤシは溶岩の遠赤外線効果でシャキシャキの食感。自家製たれとの相性も抜群です。寒くなってきたので、和牛上ホルモンとあご肉入りのもつ鍋を食べて温まるのもいいですね。

バーベキューの配達もしていて、食材や道具の準備だけでなく、火おこしからごみの回収までしてくれます。花見や夏の時期はお勧めです。



**溶岩焼薩摩屋霧島本店**  
●場所=国分広瀬2-20-51 ●営業時間=午後4時~11時  
●店休日=年中無休 ●駐車場=7台  
☎=溶岩焼薩摩屋霧島本店 ☎(47)4999

## 今年度、最後のがん検診です。受診をお忘れなく。予約をしないと通知は届きません。

### セット検診(1月分)

- 胃がん・大腸がん・肺がん・腹部超音波検診(オプション)
- 対象=40歳以上の市民
  - 日時=1月8日(火)～11日(金)
  - 受付時間=午前8時～9時
  - 場所=国分保健センター(国分中央3-2-27)
- 問=健康増進課 ☎(64)0905、すこやか保健センター ☎(42)1178

### 女性検診(1月分)

- 乳がん・子宮頸がん・骨粗しょう症検診、乳房超音波検診
- 対象=20歳以上の女性の市民
  - 期日=1月16日(水)・17日(木)
  - 場所=すこやか保健センター(隼人町内山田1-10-33)
- 問=相良病院 ☎099(224)1821、ヘルスサポートセンター 鹿児島 ☎099(267)6292
- ※詳細は広報きりしま平成30年4月号をご覧ください。

### ◎日曜・祝日薬局日程表(1月)

始良地区薬剤師会

| 日/曜日   | 地区 | 薬局名         | 電話      |
|--------|----|-------------|---------|
| 1日(火)  | 横川 | サン調剤薬局      | 72-1800 |
|        | 隼人 | あもりがわ薬局     | 44-9211 |
| 2日(水)  | 国分 | 中央一丁目薬局     | 46-2858 |
|        | 隼人 | あもりがわ薬局     | 44-9211 |
| 3日(木)  | 国分 | たんぼぼ薬局      | 48-5788 |
|        | 国分 | 霧島市民薬局中央    | 47-1855 |
|        | 隼人 | あもりがわ薬局     | 44-9211 |
| 6日(日)  | 隼人 | くにみ薬局隼人店    | 64-2662 |
|        | 隼人 | とぞか薬局隼人店    | 64-2270 |
| 13日(日) | 国分 | なのはな薬局      | 45-3305 |
|        | 隼人 | あもりがわ薬局     | 44-9211 |
|        | 隼人 | 隼人薬局        | 43-0002 |
| 14日(月) | 国分 | まいづる薬局      | 46-0628 |
|        | 国分 | 霧島マリンバ薬局    | 73-7970 |
|        | 国分 | みほし薬局       | 48-5840 |
|        | 横川 | タイガー薬局      | 64-6700 |
| 20日(日) | 国分 | すみれ薬局       | 48-8662 |
|        | 国分 | ニック調剤薬局国分西店 | 56-7577 |
|        | 横川 | サン調剤薬局      | 72-1800 |
|        | 隼人 | フロム薬局       | 44-9292 |
| 27日(日) | 国分 | おおぞら薬局      | 57-6220 |

◎開局時間は午前9時～午後5時。  
 ※3日(木) 霧島市民薬局中央、13日(日) ひなた調剤薬局、20日(日) ニック調剤薬局はやと店は、午前9時～午後1時まで、1日(火)～3日(木) あもりがわ薬局は午前9時～午後10時。

### 休日歯科救急診療

- 時間=午前9時～午後3時
  - 場所=始良地区歯科医師会館口腔保健センター(空港近く)
- 問=始良地区歯科医師会 ☎(58)4388

### 小児科・内科 夜間救急診療

- 月～金曜=午後7時30分～10時30分
  - 土曜・日曜・祝日=午後6時30分～9時30分
- 問=霧島市立医師会医療センター ☎(42)1171

### ◎日曜・祝日在宅医担当表(1月)

始良地区医師会

| 日/曜日   | 診療科目    | 地区  | 病院名               | 電話      |
|--------|---------|-----|-------------------|---------|
| 1日(火)  | 内科消化器科  | 国分  | 田中内科消化器科          | 46-6123 |
|        | 内科小児科   | 横川  | 林内科               | 72-1818 |
|        | 産婦人科    | 隼人  | みつお産婦人科           | 44-9339 |
|        | 内科      | 始良市 | 川島クリニック           | 62-7200 |
|        | 小児科     | 始良市 | こどもクリニック山崎        | 65-1350 |
| 2日(水)  | 皮膚科     | 始良市 | 四本信一皮膚科           | 63-9912 |
|        | 小児科     | 隼人  | かわの小児科            | 42-8866 |
|        | 泌尿器科    | 隼人  | 島田泌尿器科医院          | 42-7733 |
|        | 耳鼻咽喉科   | 国分  | 原口耳鼻咽喉科           | 46-3333 |
|        | 内科胃腸科   | 始良市 | 尾田内科胃腸科           | 65-7511 |
|        | 整形外科    | 始良市 | クオラリハビリテーション病院あいら | 65-7575 |
|        | 眼科      | 始良市 | 田中眼科              | 65-3986 |
|        | 内科      | 湧水町 | 前田医院              | 74-5001 |
|        | 内科      | 国分  | 国分中央病院            | 45-3085 |
|        | 内科      | 牧園  | 春田医院              | 76-0053 |
| 3日(木)  | 外整形内科   | 国分  | かのう医院             | 46-9111 |
|        | 眼科      | 国分  | 渡辺眼科クリニック         | 45-6888 |
|        | 内科循環器科  | 始良市 | さんのう内科            | 63-3000 |
|        | 小児科     | 始良市 | なかむら小児科           | 64-3711 |
|        | 耳鼻咽喉科   | 始良市 | 西園耳鼻咽喉科クリニック      | 62-8787 |
|        | 内呼吸器科   | 隼人  | 森クリニック呼吸器科・内科     | 42-8111 |
|        | 皮膚科     | 国分  | 宮内皮ふ科クリニック        | 46-8612 |
|        | 眼科      | 国分  | いちち眼科             | 47-3618 |
|        | 内科外科    | 始良市 | たけうちクリニック         | 64-5550 |
|        | 小児科     | 始良市 | すこやかクリニック         | 62-0308 |
| 6日(日)  | 産婦人科    | 始良市 | フィオーレ第一病院         | 63-2158 |
|        | 内科胃腸科   | 湧水町 | ひらしまクリニック         | 74-2800 |
|        | 内科      | 隼人  | 吉満内科クリニック         | 42-8880 |
|        | 外科胃腸科   | 国分  | 国分なかむらクリニック       | 45-3333 |
|        | 眼科      | 隼人  | 隼人福島眼科            | 64-2940 |
|        | 内科胃腸小児科 | 始良市 | 川畑内科医院            | 63-1499 |
|        | 脳外科内科外科 | 始良市 | 青雲会病院             | 66-3080 |
|        | 小児科     | 始良市 | 帖佐こどもクリニック        | 66-1800 |
|        | 内科小児科   | 湧水町 | 林内科医院             | 75-2047 |
|        | 内科      | 国分  | うえぞの内科クリニック       | 48-6555 |
| 13日(日) | 内消呼吸器科  | 横川  | 伊東内科クリニック         | 72-9088 |
|        | 小児科     | 国分  | ごうの子どもクリニック       | 47-1211 |
|        | 整形外科    | 国分  | 霧島整形外科            | 73-8840 |
|        | 内消循環器科  | 始良市 | よしだ内科クリニック        | 65-1333 |
|        | 整形理学療法科 | 始良市 | 港町クリニック           | 63-9791 |
|        | 眼科      | 始良市 | 西眼科医院             | 62-2526 |
|        | 内科消化器科  | 国分  | 協愛病院              | 45-6211 |
|        | 内皮膚小児科  | 溝辺  | 徳永医院              | 58-2302 |
|        | 内科小児科   | 横川  | 林内科               | 72-1818 |
|        | 眼科      | 隼人  | 椎原眼科医院            | 43-1050 |
| 14日(月) | 小児科     | 国分  | きたはらこどもクリニック      | 64-0677 |
|        | 形成外科    | 隼人  | はやと形成外科クリニック      | 42-8300 |
|        | 内科      | 始良市 | 久永医院              | 65-2507 |
|        | 耳鼻咽喉科   | 始良市 | おおのクリニック          | 64-5533 |
|        | 内科外科    | 国分  | 青葉クリニック           | 64-0646 |
|        | 内科      | 牧園  | 春田医院              | 76-0053 |
|        | 小児科     | 国分  | ふたばクリニック小児科皮膚科    | 57-5555 |
|        | 皮膚科     | 隼人  | さくら皮膚科            | 42-0219 |
|        | 内科      | 始良市 | ザ王病院              | 62-4611 |
|        | 内科      | 始良市 | 原田内科              | 52-0023 |
| 20日(日) | 眼科      | 始良市 | 青雲会病院眼科           | 66-3080 |

◎原則として往診はしません。  
 ◎診療時間は午前9時～午後5時。(眼科は午前9時～午後1時)  
 ◎都合により変更になる場合がありますので、ご連絡の上、受診してください。

## 郷土史への扉

今年明治維新百五十年の節目の年です。最終回の今回はシリーズの集大成として、明治維新が日本にもたらしたのについて紹介します。

### 封建社会の終焉と中央集権国家の確立

江戸時代から明治時代に入ると、廃藩置県、東京への遷都、海外との交易の拡大、新貨幣制度(両から円へ)、身分制度の撤廃(四民平等)、職業選択・居住移動の自由、学制の公布などにより社会は大きく変化します。

中でも、大名が統治していた藩を県に変えた廃藩置県は、国の経済の仕組みと労働への価値観を大きく変えます。鎌倉時代から約六百年の間、封土(知行地)を与えることで主従関係を結んでいた「封建制度」から、俸給を与えたり得たりするために労使で契約を結ぶ「資本主義社会」に変貌しました。奈良時代の律令制において、土地の収獲から徴税(租)していた制度を考えると、約千三百年続いていた「土地」を媒介する統治のシステムの終焉といえる大変革でした。

さらに、国・県・市町村といった行政機構が確立し、国からの命令・伝達や予算の配分など縦の繋がりが強化されました。国民は公的に名字を持つことになり、これを推進したのが大蔵省でした。これは国民の税を徴収しやすくすることが目的であったと思

## 明治維新と霧島

### 明治維新がもたらしたものの⑧

われまふ。

このように、明治時代以降は国に権力を集中させたことで、短期間で経済が発展し軍勢力が強化されました。中央集権国家の様相を呈するこの行政機構は今日まで続いています。

### 神仏分離令と廃仏毀釈

明治維新は、信仰にも大きな変化をもたらしました。

政府は慶応四(一八六八)年、奈良時代から続いてきた日本固有の神の信仰「神道」と、外来の信仰「仏教」を融合した「神仏習合」の慣習を禁止する「神仏分離令」を発令しました。この背景には、江戸時代まで強大な特権を有

していた寺院の財産や土地を剥奪して明治新政府運営の資産としようとしたこと、外来の宗教である仏教は国教にふさわしくないとしたこと、さらに神の子孫とされる天皇を中心とした国づくりを推し進めるために仏教を排除しようとしたことなどがあります。

これをきっかけに、廃仏毀釈運動が起り、全国の多くの寺院が破壊されました。特に藩主が神道の思想に傾き、幕末・維新期の不足する財源を寺院から召し上げようとした薩摩藩では徹底していました。藩内に千六百あまりあつ

た寺院は破壊され、貴重な仏教建築物や仏教美術品が消失しました。霧島市内においても、全ての寺院が破壊されました。国分重久地区の重久保育園隣で発掘された仏像は、同地に建立されていた慈恩寺にありましたが、地域の人々が仏像の破壊を恐れて地中に埋めたものだと考えられます。

明治維新以降、日本は海外の新しい技術や文化、思考を積極的に取り入れて目覚ましい発展を遂げ、近代国家を築きました。一方、従来日本にあった伝統や文化を軽視する動きも見られるようになってきましたが、近年になり日本伝統の素晴らしさが再認識されるようになりました。

本年は明治維新百五十年の節目の年です。あらためて明治維新の偉業と日本古来の歴史・文化を顕彰してみたいかがでしょうか。

(文責 井)



重久保育園隣で発掘された仏像



仏像が置かれている慈恩寺跡地一帯





全児童と教職員と一緒に遊ぶ昼休みの光景

おいでよ  
とくにんこう  
**特認校**

特認校とは、自然豊かな環境に恵まれた小規模校に、校区外から入学・通学できる制度のことです。



**平山小学校**  
在校生4人(うち特認生2人)  
国分川内3053  
☎(48)2330

自ら学び、心豊かで頑張り抜く平山っ子を育みます。  
**教育環境が光る、全校児童4人の特認校**

「わが子」のように  
四季折々の自然も魅力で、児童は学校周辺の花や生き物に感動し、田んぼでの遊びや作物の栽培・収穫など自然の恵みを日々体感しています。同校は国分川内の国道10号から山間部へ車で10分。特認校生の有村さん姉妹は、平日

「気になる言葉を調べるのが好き」と、50以上の付箋が付いた国語辞典を笑顔で眺める3年生の鳥巢拓斗君。跳べるまで何度も長縄跳びに挑戦する2年の楠生香澄菜さん。太鼓練習の準備で、足りない道具に気付くと自ら取りに走る6年の有村暖さんと1年の乃亜さん姉妹。国分の山間にたたく平山小学校の、ある一日の風景です。

4人は同校の全校児童。好奇心と行動力にあふれています。教頭の長野博明さん(42)は「職員全員が『わが子』のように4人の良さを知っています。複式3学級で、授業はほぼ1対1。どんな小さな疑問や心配事も話せる信頼関係が強み」と自信を見せます。

私の「好き」がいっぱいある学校



◎特認校制度を利用する児童  
平山小学校1年  
有村乃亜さん

月に1度の俳句の授業が好きで、たくさん作りました。きれいだった夕焼け空の赤トンボやバス窓の滴を詠んだ作品が自信作です。地域のおばあちゃんたちは、「乃亜ちゃん」と呼んで優しくしてくれます。分からなかった繰り上がりのある足し算は、何度も先生が教えてくれてできるようになりました。通学バスには塚脇小のお友達もいて楽しいです。緑がきれいで、近くにカメラや魚も住む平山小が大好きです。

の朝夕、国分の市街地を通るふれあいバスで通学しています。職員や近隣住民が毎日登下校を見送り、多くの行事に地域住民が参加。11月に同校である「平山祭り」は、PTAや卒業生、地区外からの来場者でにぎわいます。みんなが児童を「わが子」のように見守る姿が、平山小学校にあります。



大勢でにぎわう平山祭り 笑顔あふれる教職員たち ふれあいバスで登下校 1対1の丁寧な授業



レシピ  
Recipe

みそ入りガネ

〈材料〉(10個分)  
サツマイモ…1本、ニンジン…1本、タマネギ…1/2個、ニラ…1/4束、小麦粉…80g、米粉…10g、水…180cc、みそ…大さじ1、砂糖…40g、塩…小さじ1、すりおろしたショウガ・顆粒だし…少々、すりおろしたユズの皮…お好みで

〈作り方〉  
①サツマイモ、ニンジン、タマネギはための千切りにして、ニラは4〜5cmに切る。  
②その他の材料を混ぜた後、①を加えて混ぜる。  
③食べやすい大きさにまとめ、170度の油できつね色になるまで揚げる。

Taste of memories  
なぜか元気になる  
思い出の味

伝えていきたい“みそ入りガネ”

霧島永水  
西喜代子さん(69)



甘 からおかずやおやつとして鹿児島で食べられているかき揚げの「ガネ」。鹿児島弁でカニのことをガネと言い、見た目がカニに似ているためそう呼ばれています。

「ガネの作り方は家庭によってさまざま。牧神で作られるガネには伝統的にみそが混ぜ込んであります」と話すのは霧島永水の牧神で生まれ育った西喜代子さん(69)です。

31歳のときに婦人部に加入。地域のイベントで先輩たちにガネの作り方を教わりました。「とてもおいしかったので、子どものサッカーの練習に差し入れしたり、法事などに持って行ったりしました」。

15年前、母・シズエさんが畑に植えていたユズが豊作で余ったことがありました。「何かに使えないか」と思い、試しに皮をすりおろしてガネに混ぜ込んでみたところ「さわやかな風味が口に広がりおいしかった。母も喜んでくれてうれしかったです」と懐かしそうにほほ笑みます。それからは、みそ入りガネにユズを加えるのが西さんオリジナルのガネとなりました。

永水地区の恒例行事「牧神相撲」や「歩こう会」で婦人部がみそ入りガネを振る舞うと、子どもたちはおいしそうに頬張ります。ガネを食べた人の笑顔を見て、ここ牧神のみそ入りガネを残したいと強く思うようになりました。

今では、地域のイベントで振る舞ったり、永水地区にある物産館「ながみず百笑館」で友人たちと作って販売したりと精力的な西さん。「牧神のみそ入りガネを子や孫の世代まで引き継いでほしい」と願います。

**ON AIR**

FMきりしま  
(周波数:76.9MHz)で、  
この「思い出の味」を  
鹿児島弁で紹介します。

- 放送日時=12月13日(木)午後3時30分〜、①12月14日(金)午前10時30分〜
- コーナー名=「SHIKOと堀ちゃんのかごつま弁で語りもんそお」

# 隼

人姫城公民館の和室に十数組の母親と幼児の声があふれます。幼児をひざに抱え、お茶を飲みながら互いに笑顔を見せる母親たち。その隣に一人一人に声を掛けて回る女性がいま。時には笑顔で、時には真剣なまなざしでうなずきながら母親の話を傾けるのは、近所に住む新田瑠璃子さん(61)です。

自身が4年前に立ち上げた子育てサロン「すももクラブ」で毎月、民生委員・児童委員や地域のボランティアたちと創作活動や読書会などを実施。特に大切にしているのが、親同士が交流する「おやつタイム」です。「私が若い頃と違って、今は人間関係が希薄。特に育児に追われる母親は孤立しがち。私は彼女たちが顔を合わせ、一息つける場を作るだけ」とほほ笑みます。

新田さんは民生委員・児童委員を11

母親の目を見てそっと話を傾ける新田さん



# 笑顔で「編む」地域の絆

年、市の教育活動に助言する社会教育委員を18年務め、今年10月には、霧島市で初めて社会教育功労者文部科学大臣表彰を受けました。自らを「おせっかいおばちゃん」と呼び、奔走してきた背景には自身の経験がありました。結婚を機に26歳で阿久根市から隼町へ。翌年、長女が生まれ初めての育児に悩みます。引っ込み思案で地域に助けられなかった新田さんを救ってくれたのは、やっとできた一人の先輩ママ友。育児や悩みを相談し「話を聞いてくれる人がいるだけで、救われる気がしました」と振り返ります。

大きな転機は長女が幼稚園年長のとき。PTA役員を勧められ、夫からは引き止められましたが、交友を広めたくて一年間の約束で引き受けた新田さん。「多くの出会いに恵まれました。次第に仲間と目標に向けて協力し合うことの魅力にはまった」と、人となることがこの大切さに目覚めました。それから約30年、勧められた際にはできる限りチャレンジするよう心掛けるように。社会教育委員や主任児童委員、小中学校のPTA会長などを務めます。父親が学校行事に参加しない実情を変えようと、校区の小学校に「おやじの

新田さんが参加する子育てサロンに遊びに来ませんか。市内外からどなたでも参加できます。当日、会場へお越しください。

■姫城地区子育てサロン「すももクラブ」

- 日時＝毎月第2木曜 午前10時～11時30分
- 場所＝姫城地区公民館(隼人町姫城)
- 参加料＝1家族100円(1回)

■育児応援隊「みんなⅡ(ぼこあぼこ)」

- 日時＝毎月第4木曜 午前10時～11時30分
- 場所＝富隈地区公民館(隼人町真孝)
- 参加料＝年間500円(おやつ代含む、保険料別途100円)

問＝新田さん ☎(42)0726

会」も設立。子ども会や自治会活動にも力を注ぎました。交流が広がる中、貧困家庭や育児問題が身近に増えている現状を知ること。それ以来、自分と同じ苦労を経験した母親の支援に力を入れようと決意します。「私の娘と孫も遠方で誰かのお世話になっている。私は私の近くの人たちを少しでも元気にしたい」。まるでみんなの笑顔が「編む」ように、地域の絆を取り持ってきた新田さん。これからも、力を貸してくれる仲間と共に、そっと地域住民のそばに寄り添っていきます。

# 人の風景 THE SCENE Vol.138 霧島に生きる



新田瑠璃子さん(61) 阿久根市出身。26歳で結婚を機に隼人町へ移住。平成13年から隼人町(霧島市)社会教育委員、平成19年から主任児童委員、平成23年子育てサロン「ぼこあぼこ」、平成27年「すももクラブ」を開設。夫と隼人町在住。



①母親一人一人と育児の相談に乗る新田さん ②すももクラブの受け付けをする仲間たち ③「おやつタイム」の様子 ④取材日の活動は「わらべ歌」。みんなの心が一気になごむ ⑤仲間の民生委員・児童委員も赤ちゃんを抱っこ ⑥満面の笑顔を見せる幼児 ⑦⑧新田さんが持ってきた手作りおやつ。この日はいもようかん ⑨新田さんを囲む参加者と協力者の皆さん ⑩おいしいおやつで話も弾む ⑪何気ない声掛けに笑顔がこぼれる

## お知らせ

### 小学校入学の準備金を支給します

経済的理由で、来年度に公立小学校へ入学するための費用の負担が困難な保護者に対し、市が今年度から「入学準備金」を支給します。

- 支給の対象は生活保護が停止または廃止となった人、平成30年度の市民税が非課税または減免されている人、児童扶養手当を受給されている人、収入が少なく経済的に困っている人など
- ※対象となるかは、平成29年中の所得で判定します。
- 必要書類
  - ①就学援助申請書兼同意書（就学時健診時に随時配布）
  - ②通帳などの写し
  - ③所得課税証明書など（平成30年1月2日以降に転入した人のみ）

- 支給金額は4万6000円（2月下旬～3月初旬に振り込み）
- 申込方法は学校教育課、各総合支所地域振興課に直接

- 申込期限は12月28日（金）
- ◎問 学校教育課 ☎(64)0707

### 特定健診の情報提供にご協力を

国民健康保険に加入する40歳以上の人が受診できる特定健診が10月末で終了しました。受診者の検査結果を分析することで、疾病状況を把握し、市の健康課題に対応した保健サービスを提供できます。

特定健診を受診していても、通院中や治療中の人は医療機関に情報提供票（同意書）と受診券を提出すれば、受診したとみなされる場合があります。検査結果が市に送られてきますのでご協力をお願いします。

- 情報提供票の入手方法は医療機関・保険年金課窓口で直接か保険年金課に電話で請求
- ◎問 保険年金課 ☎(64)0886

### 肝炎ウイルス検診

ウイルス性肝炎はそのまま

放置しておくくと肝硬変・肝がんにつながる恐れがあります。肝炎ウイルス検診を受けたことがない人は受診しましょう。

●対象は平成31年3月31日までに40歳以上になる市民で、過去に肝炎ウイルス検診を受けていない人

- 料金 B型肝炎検査／100円、C型肝炎検査／500円
- ※40歳から5歳刻みの75歳までの対象者には、検診が無料になる案内文を送付します。それ以外の受診希望者は、会場に直接お越しください。

| 期日      | 時間          | 場所             |
|---------|-------------|----------------|
| 1/ 8(火) | 13:00～15:00 | 牧園農村活性化センター    |
| 1/ 9(水) | 13:00～15:00 | 溝辺保健福祉センター     |
| 1/18(金) | 8:00～10:00  | すこやか保健センター(隼人) |
|         | 13:00～15:00 |                |
| 1/20(日) | 8:00～10:00  | 国分保健センター       |
|         | 13:00～15:00 |                |
| 1/21(月) | 8:00～10:00  | 国分保健センター       |
|         | 13:00～15:00 |                |

※当日は、飲食後でも受診できます。

◎問 健康増進課 ☎(64)0905

### 事業を行っている人は償却資産の申告を

事業を行っている人は、毎年1月1日現在の償却資産の状況を、その資産が所在する市町村へ申告する義務があります。昨年度申告した人には申告書を送りますので、資産状況を申告してください。

新規事業者や経営者などで初めて申告する人は、申告書を市ホームページからダウンロードするか税務課へ請求してください。

●個人住宅の太陽光発電設備でも償却資産の申告が必要な場合があります

- 原則として住宅に設置した10キロワット以上の太陽光発電設備も事業用資産となり、申告が必要です。判断に迷う場合は、問い合わせください。
- 提出書類は償却資産申告書、種類別明細書、借用資産明細書
- 提出期限は1月31日（木）

### ◎問・提 税務課 ☎(64)0885

### 『緑の募金』カレンダーバザー展

企業や団体から寄贈されたカレンダーのバザーを行います。売り上げは「緑の募金」に寄付されます。

- 日時は12月22日（土）・23日（日）午前10時～午後5時
- 場所はイオン隼人国分店

### ◎問 市みどり推進協議会事務局(林務水産課内) ☎(64)0938

### 身の回りの「じんけん」について考えてみませんか

人権問題の正しい理解と人権尊重をテーマに、部落解放第14回霧島市研究会を開催します。

- 場所は国分シビックセンター多目的ホール

## 2019年度社会体育施設の予約受け付け中

2019年度に各種大会などで市内の社会体育施設を利用される場合は、次の事項を確認の上、早めに申し込んでください。予約は仮予約になります。希望する日時・場所が重複した場合は調整します。

- 優先順位
  - ①市主催行事など（全国・九州・県・地区レベルの行事）
  - ②スポーツ協会加盟団体主催行事、地区自治公民館主催行事
  - ③その他大会などの主催団体

◎問・申=対象施設を管理する各担当課・指定管理者

| 施設名           | 連絡先      | 担当課・指定管理者        | 申込期限          |
|---------------|----------|------------------|---------------|
| 国分運動公園        | (46)4398 | ㈱エルグ・テクノ         | 12月28日(金)     |
| 国分武道館         |          |                  |               |
| 国分総合プール       |          |                  |               |
| 国分北公園         | (45)2929 | 一般財団法人霧島市施設管理公社  | 12月28日(金)     |
| 国分海浜公園・南公園    | (47)1232 |                  |               |
| 春山緑地公園        | (47)0023 |                  |               |
| 国分児童体育館       | (64)0921 |                  |               |
| 上床公園          | (58)2451 | きりしまPPP(株)       | 施設へ問い合わせください。 |
| 横川運動公園・温水プール  | (72)0619 | ㈱エルグ・テクノ         | 12月28日(金)     |
| 牧園みやまの森運動公園   | (76)2500 | きりしまPPP(株)       | 施設へ問い合わせください。 |
| 牧園B&G海洋センター   | (78)3770 | 福地建設(株)          |               |
| 霧島運動場         | (57)1112 | 霧島総合支所地域振興課      | 12月28日(金)     |
| 隼人運動施設        | (42)0051 | NPO法人隼人錦江スポーツクラブ | 12月28日(金)     |
| 隼人温水プール       | (43)7770 |                  |               |
| 隼人庭球場・健康温水プール | (42)3675 |                  |               |
| 福山運動施設        | (56)3786 | きりしまPPP(株)       | 12月28日(金)     |
| まきのはら運動公園     |          |                  |               |

### ■作品展

子どもたちが書いた人権啓発に関する絵や作文を展示します。

- 期間は1月15日（火）～2月1日（金）
- 場所は国分シビックセンター1階市民課前ロビー

- ◎問 部落解放霧島市研究会実行委員会事務局(隼人権啓発センター) ☎(64)0558

## 環霧島・錦江湾奥イベント情報

\*環霧島会議と錦江湾奥会議を構成するまちのお祭りやイベントの最新情報をいち早くキャッチ。お好みのイベントを探して、出掛けてみませんか。

### 垂水市 青少年のための科学の祭典in垂水2018



- 日時=12月15日（土）午前9時30分～午後2時
- 場所=垂水中央運動公園キララドーム
- 内容=巨大シャボン玉、ペットボトル空気砲の工作など
- 問=垂水市教育委員会 ☎0994(32)7213

### 鹿児島市 天文館ミリオネーション2019



- 期間=12月21日（金）～1月31日（木）
- 時間=午後6時～10時（12月24日など一部は翌日の午前0時30分まで）
- 場所=天文館公園（千日町）ほか
- 問=サンサンコールかごしま ☎099(808)3333

### 始良市 始良10号美術展



- 期間=1月18日（金）～2月3日（日）
- 時間=午前9時～午後5時
- ※火曜休館、初日は午前11時から
- 場所=始良市文化会館・加音ホール（加治木町木田5348-185）
- 問=始良市社会教育課 ☎(62)2111

### 高原町 日本発祥地まつりフォトコン作品募集



- 応募=「神武の里たかはる」を感じさせる写真をA4サイズにプリントし、裏に題名、住所、氏名、撮影地を記入し郵送
- 受付期間=1月10日（木）～31日（木）
- 問=高原町観光協会（〒899-4412高原町西麓473-6）☎0984(42)4560

### 新春賀詞懇談会のご案内

|            |  |                           |
|------------|--|---------------------------|
| 主催者<br>問・申 | 霧島市商工会<br>☎(42) 2128   | 霧島商工会議所<br>☎(45) 0313     |
| 期日         | 1月7日(月)  | 1月11日(金)                  |
| 場所         | ホテル京セラ   | ホテル京セラ                    |
| 会費         | 5,000円   | 5,000円                    |
| 内容         | 16:00～新春講演会<br>講演:林家木久蔵さん(落語家)<br>※無料。申し込み不要。<br>18:00～新春賀詞懇談会 | 17:30～開場<br>18:00～新春賀詞懇談会 |

### 新春市民のつどい

新しい年のスタートを共に祝い、初日を遥拝しましょう。平山やまびこ太鼓の演奏や小中学生による一言リレー発表などがあります。

●日時 1月1日(火・祝)午前6時10分～7時40分  
※雨天中止。

●場所 城山公園(国分)

◎問 市民活動推進課 ☎(64) 0924

### 上床公園初日の出選擇式

上床公園の絶景スポットから初日を遥拝しませんか。地元歌手の小池順子ミニライブやじゃんけんチャンピオン大会などがあります。

●日時 1月1日(火・祝)午前6時30分～7時30分  
※荒天中止。

◎問 実行委員会(上床公園) コミュニティセンター内 ☎(58) 2451

### 募集

### 議員と語るかい

市議会では、議員と意見交換をする「議員と語るかい」を定期的に開催しています。

●期日 1月29日(火)～2月1日(金)までのいずれかの日

●対象 市内で活動する団体、市民グループ

●申込方法 市ホームページで募集要領を確認の上、申込書を直接かファクス、メールで提出。申込書は市ホームページからダウンロードできます。



**DRUM TAO** ドラム タオ

世界観客動員数800万人に迫る、和太鼓を使った人気のエンターテインメントショーです。

●日時 1月19日(土)午後5時30分から(開場=午後4時45分から)

●場所 霧島市民会館

●料金=SS席/6,000円、S席/5,500円、A席/4,500円、車椅子席/6,000円(当日は500円プラス、全席指定、6歳以上入場可)

◎問 霧島公演事務局 (FMきりしま内) ☎(73) 7070 (平日午前10時～午後5時まで)

### 太極拳講座

●日時 1月11日～3月22日(毎週金曜・全10回) 午後2時～3時30分

●定員 先着20人(10人以上で実施)

●受講料 4,500円

●準備 室内シューズ

◎問 申 サン・あもり ☎(43) 3373

### 放送大学4月生

平成31年度4月入学生を募集します。

テレビやインターネットなどを通して学ぶ通信制の大学

●申込期限 1月9日(水)

◎問 議会事務局 ☎(64) 0922、FAX(64) 0923、メール gikai@city.kirishima.jp

### 国際交流員と交流しよう

| コース名       | 内容  | 日時                  | 申込期限    |
|------------|---|---------------------|---------|
| 韓国語でティータイム | 「韓国の地下鉄」をテーマに韓国の文化を紹介し、韓国語で会話します。<br>※筆記用具、コップ持参。 | 1/10(木) 18:30～19:30 | 1/9(水)  |
| 中国語教室(中上級) | お正月の過ごし方について中国語で話します。                             | 1/17(木) 14:00～15:00 | 1/16(水) |

●対象=市民 ●場所=国分公民館調理講義室  
●定員=先着各15人 ●参加料=無料  
※キャンセルする場合は前日までに連絡してください。  
●申込方法=電話か市ホームページ

### 市民活動推進課

◎問 申 市民活動推進課 ☎(64) 0924

●日時 1月19日(土)午前9時30分～午後4時

●場所 溝辺コミュニティセンター

### 上床公園開基大会

●日時 1月19日(土)午前9時30分～午後4時

●場所 溝辺コミュニティセンター

### みやまコンセル自主事業

●若い芽のコンサート  
今年の霧島国際音楽祭アーティストから直接指導を受けた鹿児島の未来を担う小中学生による演奏会です。

●日時 1月13日(日)午後2時～4時

●入場料 無料(3歳以上入場可)

●委託サービス無し。

◎問 申 上床公園 ☎(58) 2451

### アンサンブル・ディアロギ

古楽器ユニットによる演奏約250年前に使われていた楽器の響きが再現されます。

●日時 1月20日(日)午後2時～4時

●入場料 一般/3千円、学生/1500円(全席指定、小学生以上入場可)

●委託サービスは有料、要予約。

### みやまコンセル ☎(78) 8000

### メディアセンター主催講座

| 講座番号 | 講座名                              | 日時                       | 定員  | 受講料    | 申込期限(必着) |
|------|----------------------------------|--------------------------|-----|--------|----------|
| 60   | 小学校高学年、中学生対象プログラミング(Webデザイン入門)講座 | 1/6(日) 9:30～15:30        | 20人 | 無料     | 12/24(月) |
| 8    | 第2回ワード2010基礎講座                   | 1/15(火)・16(水) 9:30～15:30 | 20人 | 1,000円 | 1/4(金)   |
| 20   | 第3回 Android スマホ・タブレット基礎講座        | 1/18(金) 9:30～15:30       | 15人 | 500円   | 1/4(金)   |

●申込方法=往復はがき(1講座1枚)に講座番号、講座名、住所、氏名、電話番号を記入し郵送  
●受講決定=はがきで通知(申し込み多数の場合は抽選)

### サン・あもり自主講座

◎問 申 メディアセンター ☎(64) 0919、〒899-14394 国分中央3-45-1

●日時 1月7日～3月18日

### 自衛官候補生・陸上自衛隊高等工科学校生徒

| 区分         | 応募資格   | 受付期間            | 試験日                             | 試験会場       |
|------------|--|-----------------|---------------------------------|------------|
| 自衛官候補生     | 平成31年4月1日現在で18歳以上33歳未満の人。<br>※10月から応募資格の年齢を変更しました。 | 1/15(火)まで       | 2/3(日) ※採用予定月4月                 | 国分駐屯地 大島支部 |
|            |  | 1/21(月)～2/18(月) | 3/2(土) ※採用予定月4月                 | 国分駐屯地      |
| 高等工科学校生徒一般 | 中学卒業(見込み含む)の17歳未満の男子                               | 1/7(月)まで        | 1次:1/19(土) 2次:2/1(金)～4(月) ※入校4月 | 国分駐屯地      |

◎問 自衛隊鹿児島地方協力本部 国分地域事務所 ☎(45) 1836

### 相談

臨床心理士が個別相談を行います。一人で悩まずにご相談ください。家族からの相談

### ほっと相談

人の心を癒やす心のケアの専門職である精神対話士が将来への不安や心配事などの相談に応じます。(無料・要予約)

◎問 申 すこやか保健センター ☎(42) 1178

●期日 1月13日(日)・19日(土)・20日(日)・27日(日)・2月3日(日)・10日(日)・17日(日)・23日(土)・24日(日)・3月2日(土)・3日(日)・4日(日)

●時間 午後1時～5時

●場所 国分公民館小研修室

●対象 39歳以下の人とその保護者など

◎問 メンタルケア協会鹿児島事務所(肥後) ☎(8) 397(9507)



## 「産前産後乗り切り講座」 参加者募集

妊婦や産後の人、その家族、産前産後のサポートに興味がある人を対象にした講座です。妊娠中や出産後、実際に困っていることの解決方法やサポート情報などを提供します。



出産・子育てが待ち遠しい楽しみながら学べる2日間

- 1月11日(金)午前9時30分～午後1時30分
- ・家族の安心が見える産後乗り越えチャートの活用法
  - ・産後養生の話
  - ・栄養士の話
  - ・ランチ交流会
- 1月25日(金)午前9時30分～午後0時30分
- ・退院後も迷わないための母乳育児の話
  - ・赤ちゃんの抱っここのコツ
  - ・保育士による成長に合わせた遊びの工夫や、上の子の赤ちゃん返りへの対応
  - 受講料=3,000円(資料・ランチ代)
  - 必要な物=母子健康手帳、動きやすい服装、筆記用具、飲み物
  - 申込方法=1月8日(火)までに二次元コードかメール(msc.kagoshima@gmail.com)
  - 会場=hug∞hag ～はぐはぐ～ (隼人町姫城663)



問=マタニティサポートカフェ鹿児島[大村]  
☎090(9791)8051

## クリスマス 「おやこコンサート」



きりしま吹奏楽団の演奏に合わせて歌ったり踊ったりするほか、ピアノ演奏を聞きながら大型絵本の朗読を楽しみます。

- 日時=12月24日(月)午前11時15分～午後0時50分
- 場所=隼人農村環境改善センター(隼人町内山田1-14-10)
- 定員=先着150人
- 料金=1家族500円
- 申込方法=電話か二次元コード、ショートメール、Eメール



問・申=2カ月からのキズナ教室hug∞hag  
☎090(7473)8989、メールhug8hag@gmail.com

**私** は大阪で理容業を営んでいます。先日、霧島市に住む姉から届いた小包の中に広報誌が入っていて、隅々までしっかりと読みました。小学生の時に林間学校で行った小浜海岸が目に入り、とても懐かしく思いました。ギリシマイスター制度も気になりました。私も住んでいる堺市に幸せの種をまき、こつこつと頑張ります。この先、どんな花が咲き、どんな出来事が起こるのか楽しみです。広報きりしまで霧島の皆さんのたくさんの笑顔を見たい、元気をもらいました。私も頑張ります。きりしま最高！(竹之下正徳66歳男性)

大阪からお便りありがとうございます。大阪には関西圏霧島ふるさと会があり、毎年春には京セラドームで鹿児島ファンデーがあります。ぜひお出掛けください。

**悪** 質な詐欺にはだまされないと自信があった私。でも11月号を読んで、自分がこのような状況に遭遇したとき、身内からの電話だと

の心をつなぎ、子育てや地域の安心安全に役立っています。自治会への加入は強制できず、加入率は年々減少。これからのまちづくりの大きな課題になっています。

**西**「郷どん」のオープニングの最後に登場する福山の狐ヶ丘に行ってきました。リンドウがたくさん咲いていて、ススキがとてもきれいでした。眺めも素晴らしい場所です。西郷役の鈴木亮平さんがここで撮影されたのだと思うと感無量でした。もうすぐ西郷どんが終わるかと思うと寂しいです。(アボカドサラダ50歳女性)

## 今月の絵手紙



【師走】

濱田佐代子さん(福山)

思い込んでしまい、だまされる可能性も十分にあると思います。あらためて気を付けなさいといけなさと考えさせられました。このような詐欺が無くなることを願います。(クロワツサン37歳女性)

**私** はだまされることはないと考えていますが、同じような状況になったときには広報誌に出ていた被害者のよ

本当に寂しくなります。あつという間の1年でしたね。見ていかなかった人は、ぜひ年末の総集編をご覧ください。

**新** しく始まった「おいでよ特認校」を楽しく拝読しています。私の通った小学校に近い特色もあり、懐かしい気持ちになります。児童数120人ほどで規模も大きくなかったためか、全児童の顔が分かるようなアットホームな感じの学校でした。地域の行事にも参加し、交流がありました。大きな学校も小さな学校もそれぞれに良さがあると思いま

うに信じてしまうかもしれません。もしものとき、冷静な気持ちで対応することが大切だと感じました。最近では佐川急便をかたるメールでの詐欺が多いと聞きます。頭のいい人が悪いことに知恵を使ってしまふのは残念です。(ちよこちゃん50歳女性)

犯罪者は巧妙な手口で忍び寄ってきます。お金を要求し

す。特認校は校区外からも通えるということなので、各特認校を知っていただき、興味を持ってもらえる良いきっかけになるといいですね。(ポインセチア37歳女性)

来年まで続く特認校シリーズ。特色を持った各学校の魅力をお伝えしていきます。

**他** 県から霧島市に移住して約1年がたちました。幼い頃に育った町ですが、本当に様変わりしましたね。でも愛着は変わりません。広報きりしまの充実さには驚きました。今まで住んでいたとこ



## Readers Voice 読者の声



本誌への感想、霧島市への思いなど、皆さんの声をお寄せください。お便りはとじ込みのがき、ファクス(0995-64-0934)、携帯電話やスマートフォンは左の2次元コード、パソコンは市ホームページからお送りください。

「ナンバー・デイスプレイ」対応の電話機であれば、NTTに申し込むと利用できます。詳細はNTT(☎0800-2000116)まで問い合わせてください。

**4** 年前に引越して自治会に入り、地域と関わる機会が増えました。子どもを気に掛けてくださる人も多く、自治会行事のときは同じ地区の皆さんが子守りをしたり、遊んだりしてくるので本当に助かっています。先日行われた地区の運動会では、家族がそれぞれいろいろな競技に参加し、とてもいい思い出になりました。温かい地域に住むことができ良かったと実感しています。(こゆママ32歳女性)

自治会は住んでいる皆さん

の大切さを感じます。私は今年も乳がん子宮がんの検診を受けました。女性の皆さん、家族のため、自分のため、勇気を出して検診を受けましょう。(ジローの母58歳女性)

市の女性が検診は、検診スタッフが全員女性です。事前予約制のため、短時間で終わります。詳細は15ページをご覧ください。

**今** 年の2月、高校からの友人が乳がんで亡くなりました。がんが判明してからわずか半年。まだまだやりたい事がたくさんあっただろうと思うと、あらためて検診



# クライアントと向き合う中で



若者の悩みを聞き、共感しながら話をする肥後さん

精神対話士である私が所長を務めるメンタルケア協会鹿児島事務所が、鹿児島県地域自殺対策強化事業「ほっ!と相談」を担当して5年目になります。私はこれまで多くの悩みを抱えた人と向き合ってきました。

精神対話士は、専門的な知識と温かい真心の対話によって人を癒やす心のケアの専門職です。将来に希望を持ち、心配事などが少しでも解決し、少しでも先に進めるよう一緒に考えて精神的支援を行っています。

そんな中、出会ったS君は、中学1年の半ば頃、部活動の仲間から嫌がらせを受け不登校気味になりました。死を口走る彼と真正面から向き合い、献身的に支える母親に深い愛情を感じ、私も毎年2、3回S君と面談しています。上手く学校でなじめない自分を責め続け、外出もままならない中、それでも登校できるよいう寄り添ってきました。高校生になった今でも悩み、苦しみながら懸命に生きている姿に共感します。S君の成長を願ってやみません。

その他にも、電話相談、小中高生への講演活動をしています。講演の感想で「過去に何回も友人関係や進路のことですみませんでした。でも『つまずく』という行動こそが人間らしさなんだと気付くことができました」「もし、今苦しんで困っている人がいたらしっかりと手を差し伸べたい」「過去、いじめの被害者に。いじめは集団から生まれる。生きてさえいれば大丈夫だと思った。死んでしまったらそこで終わってしまう。辛いことがあっても自分を強くするためのチャンスだと思って頑張っていきたい」という言葉を頂き、私の何よりの励みになっています。

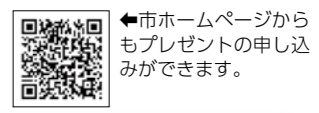
かけがえのない一人一人の大切な命です。人は悩み苦しむことがあります。話をすることから解決の道が開けます。生きていけば可能性がたくさんあります。私はこれからは「傾聴」と「対話」を基本に置き、受容・共感しながらクライアントに寄り添い「生きる力と勇気」を与え支えていこうと思います。



**肥後 義弘さん(78)**  
鹿児島市(旧桜島町)出身。財団法人メンタルケア協会(東京)が認定する精神対話士。平成26年に協会の鹿児島事務所を開き所長となる。37年間の教員生活の最後は、国分中学校の校長を務めた。話を聞くことが生きがいと語る。妻と2人で単人町に暮らす。

「ほっ!と相談」の日程はP23をご覧ください。

◎お便りをくださった方の中から、岩切美巧堂より薩摩錫のお守りを10人にプレゼント。応募締め切りは12月14日(金)。当日消印有効です。  
※当選者の発表は、賞品の発送をもってかえさせていただきます。



市ホームページからもプレゼントの申し込みができます。

## 12 PRESENTS 薩摩錫のお守りを10人にプレゼント

創業100周年を記念して平成28年9月に薩摩錫器工芸館をオープンしました。茶器や酒器、花器など手作業で精緻な細工を施した作品の展示・販売があり、ギャラリー霧島では各種イベントの開催、アトリエ桜島では錫皿の製作体験(要予約)ができます。霧島の新しい観光名所として、皆さまにお越しいただければ幸いです。

**有限会社 岩切美巧堂 薩摩錫器工芸館**  
SAESUWASEZIKIKOUGETAN

時間/8:00~12:00、13:00~17:30、日曜は9:00~12:00、13:00~17:00  
国分中央4丁目18-2 ☎(45)0177 入場無料 年末年始の休業日(12月31日~1月3日) [岩切美巧堂](#) [検索](#)

※読者プレゼントを提供して下さる方を募集しています。秘書広報課広報広聴グループ ☎(64) 0955 までご連絡ください。

### いつでも、どこでも、霧島市の情報を。

より多くの皆さんに市の情報を知ってもらうため、さまざまなツールで情報を発信しています。



霧島市公式フェイスブック(きりしまワゴン)  
<https://www.facebook.com/kirishimawagon/>

|   |  |
|---|--|
| <b>霧島市ホームページ</b><br><br>観光や子育て、移住定住情報、イベントカレンダー、行政情報など情報満載。   | <b>霧島市Facebook</b><br><br>市の公式フェイスブック。「いいね」をして市からの最新情報をキャッチしてください。 |
| <b>YouTube動画配信</b><br><br>動画共有サイトYouTubeで霧島市が公開している動画を見られます。  | <b>きりしまWAGON (Facebook)</b><br><br>霧島市を好きになってもらうために霧島市の魅力を発信しています。 |
| <b>マチイロ(広報誌電子版)</b><br><br>発行日に広報きりしまがスマートフォンやタブレットへ自動配信されます。 | <b>霧島市Twitter</b><br><br>霧島市をフォローすると、市ホームページが更新されるたびに情報が届きます。      |

◎人口/125,922人(+32) ◎世帯数/60,677世帯(+18)  
 ・男性/60,720人(+28) ・女性/65,202人(+4) ・出生90人 ・死亡124人 ・転入393人 ・転出316人 (平成30年11月1日現在)



**木漏れ日に輝く赤い宝石**  
(国分川原)  
11月15日 午前9時41分

**今月の表紙**  
冬に赤い実を付け、昔から正月の縁起物として重宝されているセンリョウ。霧島市は県内生産量の約5割を占めています。国分川原の林の中に広がるセンリョウの栽培地では、きれいな赤い実がなっていました。木漏れ日に照らされたセンリョウの実は美しく輝き、まるで赤い宝石のよう。今年も残りわずかですが、正月に向けてセンリョウを飾り付けるのが楽しみです(森本)

【撮影データ】  
デジタルカメラ レンズ18~135mm・F3.5~5.6 1/400 F5.6 ISO200

**お** いで特認校」で取材した平山小の「平山祭り」。校区外の来客の中に、卒業生らしき年配の方も目立ちました。思い出のかけらに触れるため、きっと毎年訪れているのでしょう。いくつになっても忘れられない場所。在校生4人にも、そんな場所を残してあげたい(川床)

**精** 神対話士の肥後さんは、不登校になったり自殺を考えたりと悩み苦しむ若者のために相談会や小中学校で講演をしています。肥後さんとお話すると気持ちが楽になります。相談に来られた人も帰るときには笑顔に。癒やしを求めていた私も取材でお話して心安らかに(新村)

**16** 年前、交通事故で長男の郁也君を亡くした笹森さん。「通夜と葬式で一生分の涙を流したはずなのに、いまだに涙があふれる」という言葉が胸に刺さりました。悲しみを背負いながらも「自分たちと同じ思いをしてほしくない」と講演を続ける前向きな生き方に感動(森本)

**何** かと慌ただしくなる年末。中でも餅つきは一大イベント。数年前、餅つきだけは早く終わらせようといつともより段取り良く準備。鏡餅や丸餅が無事に出来上がり、気分はすでに正月気分。ところがその日はクリスマス。1日早過ぎた餅つきでした。今年はいつだろう(上小園)

**市長コラム** 中重真一

協働と連携のまちづくり  
大学などの教育機関と民間企業行政が連携する「産学官連携」が全国的に進んでいます。

本市においても、9月にKWS・タカダ特定業務委託協働企業体と「水道施設の災害等に伴う応援協定」、10月には市内の23郵便局と「地域における協力に関する協定」を、さらに市と自治体公民館連絡協議会が県宅地建物取引業協会、全日本不動産協会鹿児島県本部と「自治会加入推進に関する協定」を締結しました。11月には私が立会人となって霧島ガストロノミー推進協議会と東京農業大学が「包括連携協定」を締結しました。

まちづくりは、市役所だけで取り組むには限界があります。それぞれの団体が持つ特色や強みを最大限に生かし、しかもお互いがプラスになるような連携がより一層必要になってくると思います。

第二次霧島市総合計画では「市民とつくる協働と連携のまちづくり」を掲げています。市民一体となって安心して住みよい霧島市をつくっていきましょう。



やっぱり

## クルマの免許は 空港

### 普通自動車

オートマなら

総額 **283,450** 円

ミッションなら

総額 **299,650** 円

料金内訳

#### 入学金

(写真・適性検査)

#### 教習料

(技能・学科)

#### 検定料

仮免許申請手数料  
 仮免許交付手数料  
 修了検定料・卒業検定料

※上記は最短時間の料金です。技能教習が延長された場合と、検定不合格時に補習を受講する場合は1時間あたり5,000円が加算されます。

※修了検定不合格時には再検定料として3,200円/回、卒業検定不合格時には再検定料として4,300円/回が加算されます。

※仮免許学科試験に不合格の場合、再試験料1,700円/回が加算されます。※高速道路教習は実車走行で行います。

※夜間(17:30~)割増料金は900円/時限です。学生(高校生、大学生等)は無料です。

※入学後、途中で退学される場合は、未実施の技能教習料と学科教習料を払い戻しいたします。

### 高校生の皆さんへ

普通免許取得で入校したら 総額から **5,000円引き!**



提携信販会社のローンが利用できます。

※事前に審査があります。詳細についてはお問い合わせ下さい。



送迎バス無料利用可能 (高校⇄自動車学校⇄自宅)

※道路の状況等で、自宅近くでの乗車になる場合があります。

お問い合わせ・お申し込みは

鹿児島県公安委員会指定 [技能試験免除]

**空港自動車学校 TEL 0995-42-8583**

広告

鹿児島県霧島市隼人町内2352-1

空港自動車学校

検索

