

霧島

霧島 霧島
FEBRUARY.2008 VOL.49

2

Special Edition
特集◎第一次霧島市総合計画策定



1月14日 午後3時 横川町下ノ赤水(岩堂観音)

Kirishima City Public Relations, Japan
2008.2 VOL.49

霧島 霧島



発行/〒899-4394 鹿児島県霧島市国分中央三丁目45-1 世/0995-45-5111(代)
ホームページ/URL <http://www.city.kirishima.jp> メールアドレス/ E-mail info@city-kirishima.jp
編集/広報広聴課 TEL/0995-64-0955 FAX/0995-64-0934 印刷/有国分新生社印刷



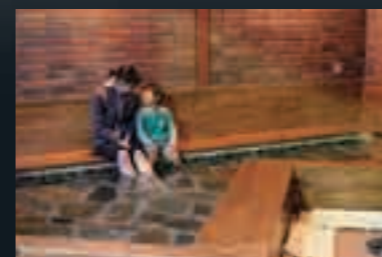
ここが霧島黒づくし発祥の店

黒豚・黒牛を黒酢タレで食し、黒麹の焼酎で流し込み、黒砂糖のデザートでしめる

- ランチメニュー (地野菜サラダバー付) ¥800～
- セットメニュー (地野菜サラダバー付) ¥2,100～
- 石焼きビビンバ (スープ&キムチ付) ¥900～
- 黒豚しゃぶしゃぶ ¥2,500
- 宴会コース (40名様まで) お1人様 ¥2,500～



「すべてが霧島」をコンセプトにする「わきもと」に足湯ができました。食事とともに霧島を味わってください。



すべてが霧島。



焼肉厨房 わきもと



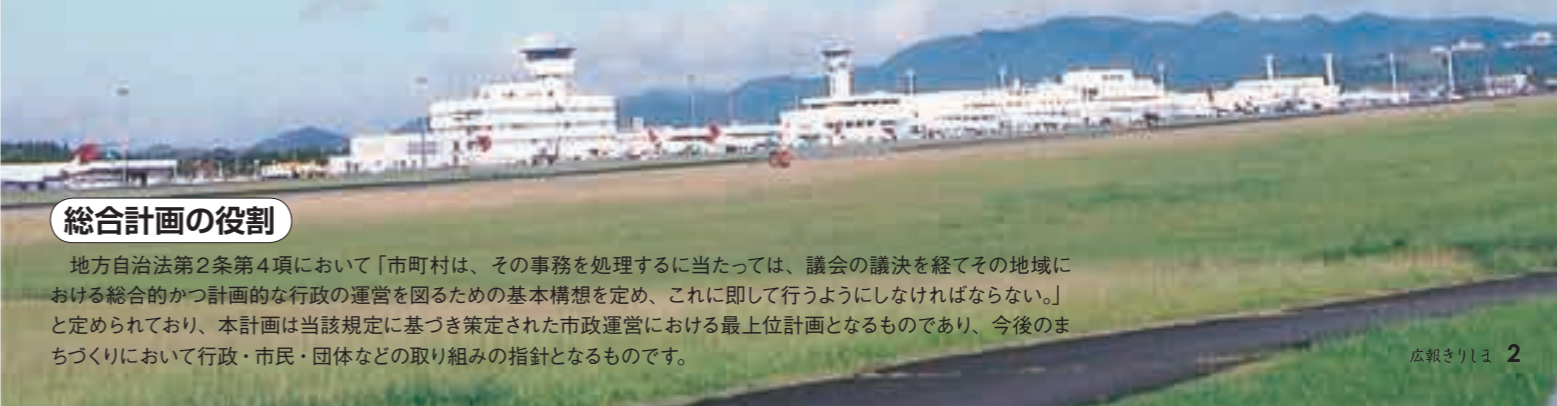
有限会社 わきもと
〒899-6603 鹿児島県霧島市牧園町高千穂霧島温泉郷丸尾
☎ 0995-78-2406 <http://www.wakimoto2005.com/>

広告

社員・アルバイト募集中

第一次霧島市総合計画策定

10年先を見据えたまちづくり



総合計画の役割

地方自治法第2条第4項において「市町村は、その事務を処理するに当たっては、議会の議決を経てその地域における総合的かつ計画的な行政の運営を図るための基本構想を定め、これに即して行うようにしなければならない。」と定められており、本計画は当該規定に基づき策定された市政運営における最上位計画となるものであり、今後のまちづくりにおいて行政・市民・団体などの取り組みの指針となるものです。

総合計画策定の目的

霧島市では、これまで始良中央地区合併協議会において策定された「新まちづくり計画」の基本理念である「世界にひらく、人と自然・歴史・文化がふれあう都市」の実現に向け、新まちづくり計画を指針とし、市長のマニフェストとの整合を図りながら行政運営を行ってきました。

しかし、その一方で地方分権の推進をはじめ、わが国における社会経済情勢は大きな変革の時期を迎えており、市においても厳しい財政状況の中、ますます高度化・多様化する行政へのニーズや、少子高齢化・高度情報化などの社会情勢の変化による課題へ適切

に対応するために、これまで以上に効果的で効率的な行政経営への取り組みが求められています。

今後、これらの取り組みを進めるためには、その指針となる長期的な計画が欠かせません。そのため市では、「新まちづくり計画」を基本としながら、市の課題や目標をより明確にし、成果重視の効率的・効率的な行政経営を実施していくための仕組みである「行政評価システム」を前提とした「第一次霧島市総合計画」を策定しました。今後はこの計画を市の最上位計画とし、本計画に基づき魅力あるまちづくりを進めていきます。

計画の成果を明確化

総合計画は、「霧島市総合計画審議会」に諮問し、答申を受けて策定されました。委員は公募による住民と学識経験者、経済団体、農林水産団体、青年団体などから選出された15人です。本計画の一番の特徴は、評価目標を設けたことです。これは、計画を作るだけでなく、市民への説明責任を果たすために計画の達成度を明確にすることが目的で、県内初の試みです。

まちづくりの課題

自治体を取り巻く環境が大きく変化するなか、今後の霧島市のまちづくりを考える上で、7つの大きな課題があります。この課題を解決するために、

総合計画を基にした長期的なビジョンでの総合的かつ計画的なまちづくりが必要となります。

7つの課題

- ・人口減少の進行と少子高齢化への対応
- ・地方分権の推進
- ・地域特性を活かした産業の発展
- ・有効な土地利用と都市機能の充実
- ・高度情報化への対応
- ・循環型社会の構築
- ・中山間地域の活性化

計画の構成と期間

本計画は、基本構想と基本計画、実施計画からなる構成とし、計画の期間は平成20年度から平成29年度までの10年間とします。

◎基本構想

基本構想は、本市の将来を長期的に展望し、まちづくりの基本理念と市の将来像を示すとともに、これを実現す

るための基本方針（7つの政策）などを明らかにし、総合的かつ計画的な市政運営の指針となるべきものであり、その計画期間は平成20年度から平成29年度までの10年間とします。

◎基本計画

基本計画は、基本構想を受け、基本方針（7つの政策）を達成するための施策の体系（政策からみたまちの課題28施策と基本事業）を示すものであり、その計画期間は平成20年度から平成24年度までの前期5年間、平成25年度から平成29年度までの後期5年間とします。

◎実施計画

実施計画は、基本計画に定めた各施策と基本事業を、具体的な事業（事業）として財政的な裏付けのもとで実施していくことを目的とし、その計画期間は基本的に3年間とし、毎年度更新する「ローリング方式」とします。



総合計画について審議する委員

◎スケジュール表

年度	基本構想	基本計画	実施計画
平成20	10年	前期(5年)	3年
平成21			
平成22			
平成23		後期(5年)	毎年度ローリング
平成24			
平成25			
平成26			
平成27			
平成28			
平成29			

※ローリング方式とは
現実と長期計画のズレを埋めるために、事業の見直しを、毎年転がすように定期的に行っていく手法のことをいいます。

本市の将来像
「人と自然が輝き、人が拓く、多機能都市」を
実現するために、
次のような7つの柱(政策)を設定します。

基本方針

将来像を実現する7つの柱



3 活力ある産業のまちづくり

本市は、先端技術産業を中心とする製造業、茶や畜産物などに代表される農林水産業、旅館・ホテルなどの観光業、多種多様な商店による商業などが営まれています。

今後、地方の自立がさらに求められることから、地域経済を支えるこれらの産業の成長が重要になります。このため、製造業における企業誘致、農業、観光業における人材育成、商業における買い物しやすい環境づくりなどを推進し、活力ある産業のまちづくりに取り組みます。



農・林・水産業の振興

- 農林漁業経営体への支援 ● 生産基盤の整備
- 集落営農の推進 ● 地産地消の推進
- 農林水産業の新規就労(就農など)の支援
- ブランド化の推進 ● 観光農林漁業の推進

商工業の振興

- 商工業者に対する経営支援
- 買い物のしやすい環境の確保
- ブランド化の推進

観光業の振興

- 観光誘致宣伝活動の展開
- 地域の特色を活かした観光商品開発の促進
- 受け入れ体制の充実
- 海外からの観光客の誘致

雇用の促進

- 地域の特色を活かした雇用の促進
- 企業の誘致

1 快適で魅力あるまちづくり

本市は南九州の交通の要衝であり、恵まれた自然が存在し、多種多様な産業が営まれている地域です。この地域性を活かし、ゆとりのある快適な生活を送ることができるように、生活基盤の充実や地域情報化の推進を図ります。また、市民や観光客などの移動を簡便にするともに、地域住民の交流を促すために、交通体系の充実を図ります。

さらに、誰もが安心して安全な生活が送られるように、防災対策や交通安全・防犯活動の推進などを図り、快適で魅力あるまちづくりに取り組みます。



生活基盤の充実

- 移住定住促進 ● 住宅環境の整備
- 安全で良質な水の安定供給
- 地域にあった土地利用の規制・誘導
- 景観の保全と整備 ● 中心市街地の活性化
- 公園・広場などの整備
- バリアフリーやユニバーサルデザインの推進

交通体系の充実

- 道路ネットワークの構築
- 鉄道・航空の路線確保と港湾の整備促進
- バス輸送などの確保

地域情報化の推進

- 地域情報化基盤の整備
- インターネット環境、携帯電話を活用した情報活用の促進

防災対策の推進

- 防災関連施設の整備 ● 災害危険箇所の整備
- 防災関係機関・団体などと連携した体制づくり
- 火災・救急・救助活動の推進
- 防災知識の普及啓発 ● 治水対策の推進
- 災害復旧対策の推進

交通安全・防犯の推進

- 交通安全の推進 ● 防犯活動の推進
- 消費生活の安全性向上

4 はぐく 育み磨きあうまちづくり

本市は、多くの歴史的文化遺産と伝統に支えられた特色ある文化があります。これらの伝統文化の保存・継承に努めるとともに、地域性を活かした新しい文化を創造することにより、市民ばかりでなく訪れる人にとっても魅力あふれるまちを目指します。

また、地域に根ざした特色ある学校づくりなどにより学校教育を充実させるとともに、すべての世代が参加できる学習機会の拡大を図ります。併せてスポーツ、芸術文化の振興や青少年の健全育成を推進し、育み磨きあうまちづくりに取り組みます。

学校教育の充実

- 学力の向上と個性を育む教育の推進
- 心の教育の推進 ● 体育・保健指導の充実
- 特色ある教育活動と開かれた学校づくり
- 教育環境の整備 ● 幼稚園教育の推進
- 高等学校教育の推進

スポーツ、芸術文化の振興

- スポーツ、芸術文化活動のきっかけづくり
- 生涯スポーツ、芸術文化に親しむための環境づくり
- スポーツ、芸術文化団体の育成

学習機会の充実

- 学習環境づくり ● 学習活動の推進

青少年の健全育成

- 体験と学びを支援する環境づくり
- 青少年の非行防止のための環境づくり

伝統文化の保存・継承

- 伝統文化を学ぶ ● 保存団体への支援
- 文化財の保存・整備 ● 文化財の活用



2 自然にやさしいまちづくり

本市は、我が国で最初に国立公園に指定された霧島屋久国立公園を有し、風光明媚な自然に恵まれており、その自然を背景として、風土に根ざした生活が培われています。この貴重な自然といつまでも共生できるよう、自然環境の保全やリサイクルなどを推進し、循環型社会の形成を図ります。

さらに、地域美化活動の推進などを通じて身近な生活環境の向上を図り、自然にやさしいまちづくりに取り組みます。

自然環境の保全

- 公共水域の水質保全 ● 森林の保全
- 温室効果ガスの発生抑制 ● 環境学習の推進
- 環境に関するルール、仕組みの整備

生活環境の向上

- 環境衛生の向上 ● 地域美化活動の促進

循環型社会の形成

- リサイクルなどの推進
- 廃棄物の適正処理の推進
- 不法投棄の防止
- 廃棄物処理施設の整備・管理



5 たすけあい支えあうまちづくり

本市は、高齢者の増加とも相まって、年々医療費は増大し続けており、保険制度の運営が厳しい状況にあります。また、地区によって介護保険サービス提供事業者の数や種類が異なるなどの現状が見られます。このため、市民が安心していきいきと暮らせるように、地域福祉や地域医療の充実を図ります。また、心身ともに健康な生活が送られるように、生活習慣病の予防や早期発見、早期治療の促進、食育の推進などを通じて市民の健康づくりを推進します。さらに、「霧島市に住みたい、霧島市で子育てをしたい」と思ってもらえるよう、子育て環境の整備・充実を図ります。これらの取り組みを市民・行政・地域が一体となって推進することで医療、福祉、健康、子育てへの不安のない、たすけあい支えあうまちづくりに取り組みます。

医療体制の充実

- 医療体制の整備
- 保険制度の適切な運営
- かかりつけ医を持つなどの市民意識の向上

地域福祉の推進

- 生活困窮者への支援の推進
- 地域住民による支えあいの推進
- 地域の身近な拠点づくりの推進
- 高齢者の自立支援サービスの推進
- 障がい者の地域生活移行や就労支援などのサービスの推進

健康づくりの推進

- 市民の健康意識の向上
- 健康管理の実践支援
- 食育の推進
- 健康づくり活動がしやすい社会環境づくり

子育て環境の充実

- 地域における子育て支援
- 母子保健の充実
- 子育てと仕事両立できる環境づくり
- 子どもの健やかな成長のための負担軽減
- 要保護児童などへの対応



6 共生・協働のまちづくり

本市は、*「市民参加によるまちづくり」を進めていますが、その内容が、市民に十分浸透しているとは言えません。今後、市民が主役のまちづくりを実現するためには、市民の主体的な活動を促進し、市民参画社会の形成を図る必要があります。このため、市民と行政との協働による「市民参加によるまちづくり」をさらに推進します。また、地域のリーダーの育成を図り、旧市町の枠を越えた市内の地域間の交流や、姉妹都市をはじめとする国内外の都市との交流に関する情報を積極的に発信するなどして、地域間・都市間交流を推進します。さらに、市民が人権問題を正しく理解し、お互いの人権を尊重することができるように、人権問題の積極的な啓発や広報活動を通して、市民の意識の向上を図り、男女共同参画社会の形成を促進し、共生・協働のまちづくりに取り組みます。

市民参加によるまちづくりの推進

- まちづくりに関する意識の醸成
- まちづくりに参加しやすい環境づくり

男女共同参画の推進

- 女性の人権の確立を目指す環境整備
- 真の男女平等の実現に向けた教育・学習の推進および広報・啓発
- あらゆる分野への男女共同参画の促進

地域間・都市間交流の推進

- 地域間・都市間交流に関する情報発信
- 地域間・都市間交流活動の推進
- 交流のための民間組織・人材の育成、充実

人権の尊重

- 人権尊重社会の実現に向けた教育、学習の推進および広報・啓発
- 人権侵害被害者の救済



7 新たな行政経営によるまちづくり

本市は、厳しい財政状況を健全化し、効果的で効率的な行政経営を行うために、平成18年度に『行政改革大綱』と『経営健全化計画』を策定するなど、新たな取り組みを進めてきました。今後はさらに、市民に開かれた行政の推進や質の高い行政サービスの提供を積極的に行い、健全で自立した財政運営を推進します。また、市民に信頼される行政経営を推進するために、総合計画の進行管理と予算編成、行政評価が連動した新しい行政経営システムを構築し、成果を重視した効果的・効率的な事業の推進を図ります。さらに、議会においても、ケーブルテレビによる議会中継や定期的な議会だよりの発行など、積極的な情報提供を図り、新たな行政経営によるまちづくりに取り組みます。

健全な財政運営の推進

- 歳入の確保
- 新たな自主財源の確保
- 市・土地開発公社有財産の適正管理と有効活用
- 歳入に見合った予算編成
- 財政運営の適正化に向けた制度・仕組みの改革と適正執行

信頼される行政経営の推進

- 市の担うべき役割の重点化
- 効果的で効率的な組織・機構・業務の構築
- 人材育成の推進
- 行政運営の透明性の確保

開かれた議会運営の推進

- 議会に関する情報提供の充実
- 議会運営への支援



総合計画はまちづくり台本、 主役は市民です。

霧島市総合計画審議会会長
第一工業大学教授
石田尾博夫さん



「第一次霧島市総合計画」には、二つの大きな要素があります。一つは新しくできた自治体の指針を示す計画である。霧島市は10万人都市になったばかり、平成の大合併の前には、県内では10万人以上の都市は鹿児島市だけでした。本市は人口と面積が増え、これまでに経験したことのない広域行政が抱えるさまざまな課題にこたえるという難しい問題に取り組むことです。今後は試行錯誤しながら広域行政の取り組みという実験をしていく状態ではないでしょうか。今回の計画を基に、行政と市民が10万人都市の広域行政に慣れ、成熟していかなければいけないと思います。そして二つ目が評価目標を設けたことです。全国の自治体の総合計画で評価目標を設けている自治体はあまりありません。評価目標を設けることで、行政と市民の目標が明確になり、達成度が試され、目標達成に向けた大きな責任が生まれます。この計画

が成功すれば、県内のモデルとなるすばらしい計画ができたと思います。霧島市は陸・海・空の交通アクセスが揃い、自然や文化、歴史、温泉など恵まれた資源と財産がたくさんあるすばらしいまちです。しかし、まだそれらを生かしてきていません。今後、財産と資源を生かしていくためには、総合計画を基にした長期的なビジョンをたて、課題解決や目標達成に向けた事業の優先順位をつける必要があります。私は、今後まちづくりを進めていくうえで、最優先に取り組まないとけないことは、「安心・安全なまちづくり」だと思っています。今後、ますます少子・高齢化は進みます。そんなときに、安心して子どもを生み、育て、教育できる環境と医療・福祉が充実し、子育てや老後に不安のない安心・安全なまちをいかにしてつくっていくかは、市民にとってとても大切なことだと思います。総合計画は子どもから高齢者までのすべての人が「このまちに住みたくなる、住んでよかった」と言ってもらえるようなまちをつくるための言葉は「まちづくり台本」のようなものです。そして、主役を演じるのが市民や民間、企業、行政などこのまちに関係する皆さんです。そのすべてがまちづくりに参画しコラボレーションしていく「共生・協働のまちづくり」をみんなで目指すことがこれからの霧島市の発展につながると思います。

共生・協働で進めるまちづくり

「第一次霧島市総合計画」において、快適で愛着の持てる安心・安全なまちの実現に向けての基本理念を「世界にひらく、人と自然・歴史・文化がふれあう都市」にしました。この基本理念を実現するための基本計画前期5カ年の最重要課題は「各々の地域が個性豊かに発展し、霧島市としての一体感を構築する」です。この課題解決に向けて優先的に進める重点施策を「生活基盤の充実」、「交通体系の充実」、「農・林・水産業の振興」、「商工業の振興」、「観光業の振興」、「雇用の促進」、「子育て環境の充実」、「市民参加によるまちづくりの推進」の8つに絞り、行政資源の「選択と集中」を行っていきます。

今後は、財政の健全化や行政の役割の見直しなどを進めることにより、これまでの水準のサービスを維持することが困難になる可能性があります。そんなときに必要なのがこのまちにかかわる皆さんと助け合う「共生・協働」のまちづくりです。霧島市はこれからも、皆さんと一体となったまちづくりを進めていきます。

*「市民参加によるまちづくり」とは、市民と行政、あるいは市民同士が相互に信頼関係を築き、それぞれの果たすべき責任と役割を自覚するとともに対等な立場で協力し、支えあいながら、まちづくりをすすめることです。

成人の日。大人になったことを自覚し自ら生き抜こうとする青年を祝い励ます日。今年、成人式を迎えたのは昭和62年4月2日〜昭和63年4月1日までに生まれたかたで、霧島市では1,957人（男1,075人、女882人）が対象となりました。成人式には中学校時代の恩師や教育関係者が出席し、新成人の門出を祝いました。

新成人の門出を祝う 九州最古の木造駅舎で 成人式

1月3日、5日、霧島市内7か所の会場で成人式が開催されました。



100年の歴史ある駅舎前で記念撮影

駅舎で国の登録有形文化財のJR大隅横川駅で、1月3日に開かれました。例年は公民館でしたが、実行委員会で「横川の誇りである駅を活用できないか」と提案があり実現しました。駅の旧事務所内で行われた式では、前田市長が「周りに感謝し、これからの人生を力強く歩んでく

ださい」とあいさつしました。各地区の対象者（出席者）は、国分地区950人（578人）、溝辺地区155人（109人）、横川地区68人（61人）、牧園地区123人（94人）、霧島地区85人（63人）、隼人地区469人（368人）、福山地区107人（83人）でした。

森林環境保全に貢献 トヨタ車体と 森づくり事業協定



調印式で握手を交わす水嶋取締役社長ら

12月19日、愛知県のトヨタ車体株式会社と霧島市にある株式会社トヨタ車体研究所が、市の「企業と協働の森づくり事業」を共に進める協定を結びました。これは市の森林環境保全に貢献することを目的に、両社が年間100万円を市に寄付し、市有地の間伐や植林に活用してもらおうというものです。事業は19年度から5年間にわたり実施される予定です。

霧島市誕生後15番目 マイクロカット(株)と 立地協定



調印式で握手を交わす高木代表取締役社長ら

光通信用金属精密部品加工を行うマイクロカット株式会社（高木治邦社長）が、国分上野原テクノパークにある現在の工場近くに工場を増設することになり、1月9日、霧島市と立地協定を結びました。増設は既存事業の生産能力の増強と新規事業分野への進出のため、2期にわたり段階的に操業を開始。新規雇用は今後2年間で50人を見込んでいます。

着々と進む市のプロジェクト CIVIC NEWS

防火への決意を新たに

消防団員らが一堂に会し 火災のない年を目指す

市民の生命・財産を守るという使命のために防火への決意を新たにしました。

1月6日、新春恒例の霧島市消防出初式が市役所前のお祭り広場を中心に開かれ、消防局職員や消防団員ら約850人が参加しました。式はパレードに始まり、観閲、訓練などがありました。第10管区海上保安本部と消防局との共同訓練では、7階建てのホテルの7階から出火したという想定で、はしご車やヘリコプターを使って、屋上から救助する訓練などが披露されました。また、市長が「市民の皆さんのために日ごろから訓練されている消防団員の皆さんに感謝します」とあいさつした後、長年消防活動に従事された団員など367人が表彰されました。



消防局レスキュー隊員による救助訓練



消防団員による小型ポンプ操法訓練



横川地区実行委員
日置 健吾さん

大隅横川駅にはたくさん思い出があり、そこで成人を祝うことができるとも記念になりました。この駅は大人としての出発点。駅に負けないような立派な大人になりたいです。



牧園地区実行委員
間手原 翼さん

この霧島市が好きで、地元で就職しました。これから困難なこともあると思いますが、今までの支えを深めてきた仲間たちと支え合いながら、霧島市を盛り上げていきたいです。



霧島地区実行委員
造免 祥太さん

この日を迎えられたのは家族や地域の支えがあったからこそ。大人としての自覚と責任を持ち、育ててもらった地域に恩返しができるようがんばりたいと思います。



福山地区実行委員
井料 友樹さん

今、地球環境を守ることに興味を持ち、割りばしを使わないなどの実践をしています。当たり前のことをしっかり守り、責任感を持って社会に貢献できる人になりたいです。



隼人地区実行委員
末廣 龍矢さん

一度、ほかのまちに出て人生勉強をしようと思っています。でも、このまちが好きだから、戻ってきます。その時には、立派な大人に成長し、このまちに貢献したいです。



国分地区実行委員
上原 有未さん

私はまだまだ半人前ですが、試行錯誤を重ねながら、前向きに成長していきたいです。そして、他人に自分の言葉で思いを伝えられる大人になりたいと思います。

セ シ・ボン(平安寿子)ド
ラキユラ城の舞踏会(赤
川次郎) そうか、もう君はいな
いのか(城山三郎) ブルーバ
レンタイン(新堂冬樹) 親指の恋
人(石田衣良) 樹霊の塔 伊集
院大介の聖域(栗本 薫) 阪急
電車(有川 浩) あねのねちゃ
ん(梶尾真治) 藪枯らし純次(船
戸与一) わが孫育て(佐藤愛子)
キュア(田口ランディ) いのち
のパレード(恩田 陸) 純愛の
証明(森村誠一) 派手な砂漠と
地味な宮殿(岩井志麻子) 覇の
刺客(鳥羽 亮) 地の蜃(内海
隆一郎) フラミンゴの家(伊藤
たかみ) 選挙トトカルチョ(佐
野 洋) 魔女の盟約(大沢在昌)
新風に吹かれて2(五木寛之)

思わず手に取りたい本がある。
今月の新刊。

街のアラベスク
阿刀田 高著
闇を縫う怪しい香り、ふとよみが
える背徳の思い出、生まれては
消え、消えては浮かびあがって
くるたかたのような恋の記憶。さ
まざまなたちを持つ12の街を
舞台に描く、大人の恋の物語。

財布のつぶやき
群 ようこ著
老後の資金が不安になり、家計
簿を付け始めたものの2か月で
挫折。60歳まで払い続ける予
定の住宅ローン、そして年末に
襲ってくる税金問題。誰もが直
面する「お金」の問題を、率直に
ユーモラスに綴ったエッセイ集。

**ひとりざむらいと
こうちようせんせい**
斎藤 洋作
困っているものを助けてくれる、
この世でたったひとりのひとりざ
むらい。小学校の正門を勝手に
移動させた校長を、名刀ふしぎ
まると一緒にこらしめようとし
ますが、この校長がなかなかの曲
者で…。

みーんないすのすきまから
ポリー・ダンパー 絵
パパが車のかぎをなくしたとき、
妹のマリーがこういう。「パパ、
いすのすきまを探してみれば？」
そしたら、お金が見つかった。い
すのすきまを探してみれば、で
てくる。何が?

十五万両の代償 十一代將軍家
斉の生涯(佐藤雅美) 暮らしを
彩る和の刺繍(沖 文) レース
ペーパーで折る雑貨(小林一夫)
ベビースチューズコレクション
(小澤美司子) 渡部サトの通園
通学グッズ(渡部サト) 研ぎ師
太吉(山本一力) 天の町やなぎ
通り(あまなきみこ) いたすら
ぎつね(中川李枝子) あめだま
をたべたライオン(今江祥智)
だるまのおしごと(高島那生)
魔法・魔法・魔法(ダイアナ・
ジョーンズ) かんたんせんせい
とライオン(斎藤 洋) ととき
ば(川端 誠)

【霧島市立図書館】

霧島市立図書館に
おいでください。

霧島市7か所の図書館(室)で
本が借りられます。

国分図書館 / ☎64-0918

① 9:30~21:00
② 12月29日~1月3日
特別整理期間/6月中の10日間

隼人図書館 / ☎43-7574

① 平日/10:00~19:00
土・日・祝日/9:00~17:00
② 月曜日
12月29日~1月3日
特別整理期間/12月中10日以内

溝辺図書室 / ☎58-3191

① 8:30~19:00
② 12月29日~1月3日

横川図書室 / ☎72-1596

① 9:00~17:00
② 火曜日・祝日
12月29日~1月3日

牧園図書室 / ☎78-3349

① 8:30~19:00
② 12月29日~1月3日

霧島図書室 / ☎57-0316

① 月・水・金/8:30~17:00
火・木・土/8:30~20:00
② 日曜日・祝日
12月29日~1月3日

福山図書室 / ☎56-2026

① 8:30~17:00
② 土・日曜日・祝日
12月29日~1月3日

【① 開館時間 ② 休館日】



自然環境を大切に^{はぐく}する心を育む

野鳥の観察を通して自然の大切さや地域の良さに気付く

塚脇小学校
野鳥に学ぶ学習



双眼鏡を使いバードウォッチング

野鳥に学ぶ

活動は「総合的な学習の時
間」に、年間を通して学校周辺
で見られる野鳥を観察していま
す。観察した鳥の名前や鳴き声、
生態をインターネットなどで調
べて発表し合ったり、手作りの
野鳥図鑑にまとめたりしていま
す。また、巣箱を作り、野鳥保
護を目的に学校敷地内に作られ
た「野鳥の森」に設置していま
す。今では、鳴き声を聞けばそ

の鳥の種類がわかる児童もいる
ほど。こうした活動が評価され、
平成14年と18年には日本鳥獣保
護連盟から表彰されています。
同小では児童自らが目標を決
め、その達成を目指す「一人一
チャンピオン」活動をしていま
す。その中で「バードチャンピ
オン」を目指している4年生の
濱田大樹君は「バードウォッチ
ングは楽しいです。50の鳥の名
前や鳴き声を調べることが目標
です」と話していました。

V O I C E



◎塚脇小学校
勝 悟校長

塚脇小は小規模校ならではの児童一人ひとりへのきめ
細やかな指導で学力向上を図っています。いろいろな場
面で発表の機会が多いので、児童は主体的に物事に取り
組み、自分の考えをはっきり述べることができます。また、
豊かな自然環境の中、「塚脇の学校を灯し続ける会」
のかたがたをはじめ、地域に支えられ「米作り」「そば作り
そばうち体験」などの活動を通してふるさと自慢の醸成
に努めたり、近隣の塚脇学園、県畜産試験場、牧ノ原
学園との交流を深めたりする活動もしています。

こんもりとした形が特徴的なブロッコリー。キャベツから品種改良された緑黄色野菜で、歯ごたえがあるうえに、どんな料理にも相性がいい食材です。

そのブロッコリーをのどかな田園風景が広がる福山町佳例川地区で栽培しているのが富永ツギ子さん。16年前にご主人と死別して以来、今年74歳を迎えるにもかかわらず、一人でブロッコリーを3畝、キャベツを2畝栽培し、それに加えて米づくりや4頭の牛の世話もしています。

8月下旬に種をまいて苗になったものを、9月下旬に間隔をあけ一本ずつ植え替えます。追肥や土寄せをしながら、なるべく農薬を使わずに育てたブロッコリーは2月〜3月にかけて収穫の時期を迎えます。毎朝収穫してその日のうちに「ふくふくふれあい館」に出荷しています。

「私にとって野菜づくりや牛の世話は生きがいのから、大変だとは思わないですよ。成長する様子を見るのは楽しい。野菜を摂ることが少ない若い人にも食べてほしいですね」と優しい口調で話す富永さんの心がこもった野菜づくりはこれからも続きます。

解毒力の高いブロッコリーを使ったリゾット



レシピ

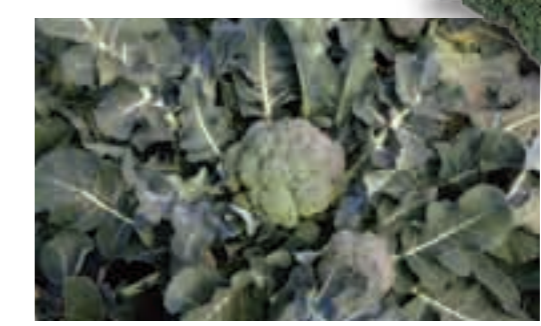
【材料】
ブロッコリー1/2個、タマネギ1/2個、ベーコン1枚、白米1カップ、水800ml、コンソメ1個、パルメザンチーズ大さじ3、オリーブオイル大さじ2、塩、こしょう適量

【作り方】

- ①ブロッコリーの茎の部分は5mmのみじん切り、房の部分は細かく切る。タマネギ、ベーコンもみじん切りにする。
- ②水にコンソメを入れてスープをつくる。
- ③鍋にオリーブオイルを入れ、タマネギ、ベーコンを炒める。タマネギがしんなりしたら、白米とブロッコリーの茎を加え、中火で1分炒める。
- ④③が浸るほどに②を注ぎ、15〜20分弱火で煮る。
- ⑤米に少し芯が残る程度になったら、ブロッコリーの房の部分を加えサッと煮て、仕上げにパルメザンチーズを入れて塩、こしょうで味をととのえる。

ブロッコリー

主に花のつぼみの部分を食するブロッコリー。風邪予防などに効果があるビタミンCはレモンの約2倍。食物繊維も豊富。



◎福山町佳例川地区在住
富永ツギ子さん



栄之尾温泉

ホテル林田温泉と言えはすぐに「ああ、あの場所か」とわかる人も多いと思います。牧園町の丸尾温泉よりも上、標高810m、現在は霧島いわさきホテル敷地内にあり、ホテルから裏手方向へ約400mの場所に栄之尾温泉という温泉がありました。



【栄之尾島津館絵図】右の黒い屋敷が島津館（尚古集成館蔵）



緑に囲まれた露天風呂
現在栄之尾温泉跡は、露天風呂などとして利用。
夜間は宿泊客のみ、昼間利用は夏場のみ。
(協力：霧島いわさきホテル)



【霧島栄之尾之図】霧島から錦江湾越しに桜島と遠く開聞岳まで望む景色は壮観（尚古集成館蔵）



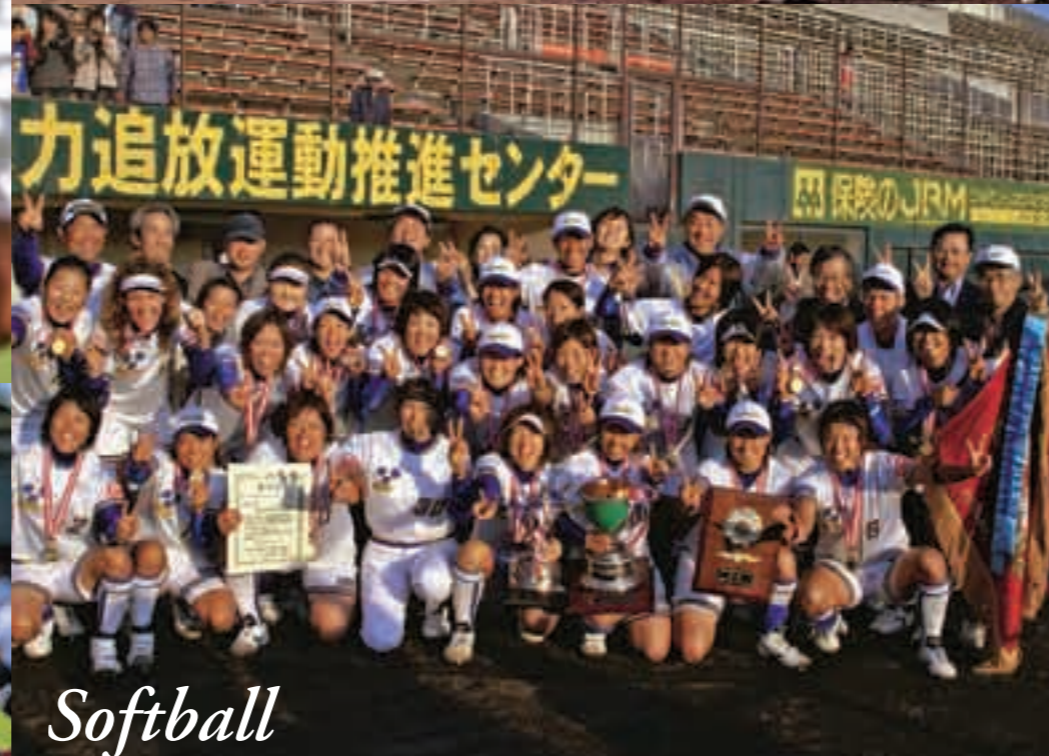
栄之尾温泉の石垣

延享元年(1744年)に安藤中兵衛国広が発見し、文久元年(1861年)には島津忠義がここに避暑地を設けました。その当時の石垣がまだに残っています。



Rugby

Aki NAGAO



Softball



Soccer



© KASHIWA REYSOL

スポーツランド霧島

SPORTS LAND KIRISHIMA

新シーズンの活躍を目指す選手たちの熱き思いが動き出す

スポーツキャンプ日程表

◎サントリーサンゴリアス (ラグビートップリーグ)

- ・期日=2月6日(水)午後から
2月10日(日)午前まで
- ・練習=午前9時~11時、午後3時~5時(予定)
- ・場所=国分運動公園
(6、7日は多目的運動場、8~10日は陸上競技場)

◎柏レイソル (Jリーグ)

- ・期日=2月9日(土)午後3時30分から
2月23日(土)午前まで
- ・練習=午前9時30分~午後3時
- ・場所=国分運動公園(多目的運動場ほか)

◎日立ソフトウェア女子ソフトボールチーム

- ・期日=1月29日(火)午前から
2月10日(日)午前まで
- ・練習=午前9時~正午、午後1時~5時(予定)
- ・場所=国分運動公園(野球場、多目的屋内運動場)

◎太陽誘電女子ソフトボールチーム

- ・期日=2月11日(月)午後から
2月22日(金)午前まで
- ・練習=午前9時~正午、午後1時~5時(予定)
- ・場所=国分運動公園(野球場、多目的屋内運動場)

◎豊田自動織機女子ソフトボールチーム

- ・期日=2月23日(土)午前から
3月4日(火)午後まで
- ・練習=午前9時~正午、午後1時~5時
- ・場所=国分運動公園(野球場、多目的屋内運動場)

◎岡山商科大学硬式野球チーム

- ・期日=3月6日(木)から3月12日(水)まで
- ・練習=午前9時~正午、午後1時~5時
- ・場所=国分運動公園(野球場、多目的屋内運動場)

◎ キャンプ問い合わせ先 観光課 ☎(64)0895

トップレベルのプレーを
間近で見られるチャンス

昨年の日本女子ソフトボールリーグで見事、優勝した豊田自動織機。シーズン前に霧島市でキャンプをしてチームのレベルアップを図り、毎年優勝争いを繰り広げるなど、女子ソフトボール界を代表するチームです。

今年、キャンプをするチームは、どこも各リーグを代表するチームで、日本を代表する選手が大勢います。キャンプ中はそんなトップレベルのプレーを間近で見ることが出来る絶好のチャンスです。ぜひ、みなさんもこの機会に最高のプレーをお楽しみください。そして、霧島市で鍛え、更なる活躍を目指すチームを応援しましょう。

ラグビートップリーグのサントリーサンゴリアスは、1月20日現在、リーグ2位と優勝争いを繰り広げる強豪。2月6日からのキャンプは、日本一のチームを決める日本選手権などに向けての調整のため、日本一に大きな期待がもてます。

3月6日からキャンプをする岡山商科大学硬式野球部は、昨年の中国地区大学野球秋季リーグで3位のチーム。霧島市で鍛え、中国地区を制覇し全国大会出場を目指します。

女子ソフトボールからは豊田自動織機と太陽誘電、日立ソフトウェアの3チームがキャンプをします。昨年の日本女子ソフトボールリーグで豊田自動織機が優勝、太陽誘電が4位、日立ソフトウェアが6位と好成績を収めるなど、日本女子ソフトボール界を引っ張る3チームです。

ラグビートップリーグのサントリーサンゴリアスは、1月20日現在、リーグ2位と優勝争いを繰り広げる強豪。2月6日からのキャンプは、日本一のチームを決める日本選手権などに向けての調整のため、日本一に大きな期待がもてます。

サッカーJリーグの柏レイソルは2月9日からキャンプ開始。一昨年、J2に降格し、J1復帰を果たした昨シーズンは、真価が問われる年。シーズン前の昨年2月に霧島市でキャンプを行い、レベルアップを図った結果、見事、18チーム中8位と大躍進。チームには北京オリンピック代表候補選手がいるなど今年も活躍が期待されます。

女子ソフトボールからは豊田自動織機と太陽誘電、日立ソフトウェアの3チームがキャンプをします。昨年の日本女子ソフトボールリーグで豊田自動織機が優勝、太陽誘電が4位、日立ソフトウェアが6位と好成績を収めるなど、日本女子ソフトボール界を引っ張る3チームです。

ラグビートップリーグのサントリーサンゴリアスは、1月20日現在、リーグ2位と優勝争いを繰り広げる強豪。2月6日からのキャンプは、日本一のチームを決める日本選手権などに向けての調整のため、日本一に大きな期待がもてます。

西別府管理型クローズド式最終処分場（クローズド式）

埋立期間…平成18年～平成32年 敷地面積…総面積56,500平方メートル(埋立面積2,100平方メートル)
 埋立容量…19,250立方メートル
 埋立対象物…焼却灰、溶融固化飛灰、し尿しき焼却残さ、リサイクル残さ、不燃物
 埋立地設備/遮水方式…底部コンクリート盤、腐食布、遮水シート、保護土
 埋立方式…セル方式に基づくサンドイッチ方式
 総事業費…1,799,375千円
 財源…国庫補助金 299,306千円 起債 1,309,800千円 一般財源 190,269千円



湧水町栗野一般廃棄物最終処分場（オープン式）

埋立期間…平成7年～平成22年
 敷地面積…総面積30,466平方メートル(埋立面積3,604平方メートル)
 埋立容量…9,498立方メートル 埋立対象物…焼却残さ
 埋立地設備/遮水方式…ゴムシート張
 埋立方式…セル方式に基づくサンドイッチ方式
 総事業費…687,860千円
 財源…国庫補助金 103,070千円 起債 333,000千円 一般財源 251,790千円



身近にある 一般廃棄物 最終処分場

これまで最終処分場については、宮崎県や曾於市などの施設を紹介してきましたが、もっと身近なところにも一般廃棄物の最終処分場があります。今回は湧水町と加治木町にある施設を紹介します。

2つのオープン式処分場

湧水町は、平成17年3月に旧栗野町と旧吉松町が合併してできた町です。合併前には、それぞれの町でオープン式の一般廃棄物管理型最終処分場を建設。現在は主に「栗野一般廃棄物最終処分場」を使用しています。平成7年にできたこの施設は、当初の計画では平成22年で満杯になる予定で、その後は平

成11年に完成した「吉松一般廃棄物最終処分場」を使用します。この処分場に埋め立てられるごみは、主に伊佐北始良環境管理組合「未来館」から出る飛灰固化物と不燃ごみの残さ、湧水町のし尿処理場と「牧園・横川地区し尿処理場（清水館）」から出るし尿焼却灰です。

未来館は平成15年3月に大口市、菱刈町、旧吉松町、旧栗野町、旧横川町、旧牧園町の1市5町で建設され、現在も横川・牧園地区のごみはここで処理し、排出された飛灰固化物などは湧水町にある栗野一般廃棄物最終処分場に埋め立てています。

クローズド式処分場

始良郡西部衛生処理組合（始良町、加治木町、蒲生町）は、加治木町にクローズド式の一般廃棄物最終処分場を持っています。完成までには、平成12年度に予定地を決めてから平成18年度まで約6年を要しました。この処分場は、外から見ると三角屋根の体育館のようで中は縦30メートル、横70メートルで深さが11・5メートル、埋立容量は19,250立方メートル。ここには「吉田清掃センター」の焼却施設から出る飛灰と焼却灰、それと加治木町にあ

るクリーンセンターから出るし尿焼却灰を埋め立てています。**百間は一見にしかず**

埋め立てという昔テレビでよく見た処分場を思い描く人が多いのではないのでしょうか。ごみを満載したトラックが何台も連なり、生ごみやビニール袋を大きなブルドーザーが押ししていく。空にはカラスが舞い、ごみをつつく。しかし今はそのようなことはありません。

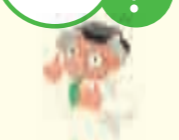
今、霧島市が最終的に埋め立てようとしている飛灰固化物は、「敷根清掃センター」で焼却した後の飛灰をセメントで固めたものです。「百間は一見にしかず」。市が埋め立てようとしている飛灰固化物とはどのようなものなのか。そして、それを排出する焼却施設がどういう施設なのか、自治会単位や仲間同士で見学に訪れてみませんか。

【問い合わせ先】環境衛生課



西別府管理型クローズド式最終処分場に埋め立てられる飛灰固化物（霧島市が埋め立てるものもこれと同じ）

最終処分場？



民間による持松地区産業廃棄物管理型最終処分場の建設計画について

このことについて、当該処分場の設置許可申請の前提となる事前協議書が昨年9月26日、東亜環境株式会社から県（鹿児島県始良・伊佐地域振興局）に提出されました。

これを受けて、昨年11月15日付で県から本市に、この事前協議書に係る意見照会があり、本年1月15日までに意見書を提出するよう求められていました。

しかしながら、当該建設計画地内には市有地が一部含まれていることから、その払下げの判断については、慎重に検討する必要があります。また、意見書の作成にも影響があるため、意見書の提出期限を1か月間延期することを県に申し入れました。

引き続き地域住民の皆様や、議会、関係各位のご意見、ご要望などをお聴かせいただき、遅くとも来年度予算の概要が固まる時期までには最終的な判断を行う予定ですので、市民の皆様のご理解、ご協力をお願いいたします。

Annuit

社会保険庁からの お知らせ
「ねんきん特別便」
 ねんきん特別便とは
 (平成19年度発送分)
 社会保険庁では、被保険者および年金受給者の皆さんの年金加入記録の名寄せ作業をしているところですが、その際、あなたの基礎年金番号と結びつけている加入記録以外に、あなたのものと思われる記録が見つかった場合に「ねんきん特別便」として、年金加入記録を記載した「年金記録のお知らせ」を12月から

3月までに送付しています。記録もれや誤りがあった場合には、内容を調査し確認ができなかった時点で、あなたの記録に付加えます。
 ※平成20年度には、すべての被保険者および年金受給者の皆さんに「ねんきん特別便」として「年金記録のお知らせ」を随時送付します。
「ねんきん特別便」が届いたら
 3月までに「ねんきん特別便」が届いた場合は記載されている年金加入記録をご確認ください。加入記録に誤りがない場合、同封の「確認はがき」の①訂

正がないを○で囲み「確認はがき」を切り取って返送してください。
 ●年金加入期間に記録もれや誤りがあり、訂正が必要な場合同封の「年金加入記録照会票」と「確認はがき」に、もれている記録や正しい記録を記入し、「年金手帳」とともにお近くの社会保険事務所に持参してください。
 ※社会保険事務所に来所できない場合は返信用封筒を送りまですので、ご連絡ください。
 ※本人以外のかたが来所される

場合は、「委任状」と来所されるかたの身分がわかるものが必要ですが、調査には相当期間を要しますので、ご了承ください。
その他
 「ねんきん特別便」に記載されている氏名、生年月日、住所が誤っている場合には、次のように手続きをしてください。
 ●受給者のかた
 年金を受給されている場合は、「年金加入記録照会票」と「確認はがき」以外にも必要なもの

がありますので、社会保険事務所までお問い合わせください。
 ●被保険者のかた
 「国民年金第1号被保険者」
 ↓お住まいの市町村役場国民年金担当窓口へ
 ・「厚生年金・船員保険に加入の第2号被保険者および第3号被保険者」
 ↓勤務先の社会保険事務を担当しているかた、または船舶所有者へ
 ※共済被保険者および受給者は各共済組合または共済事務担当へ
 ◎問い合わせ先 加治木社会保険事務所 ☎(62) 3511

Passport



パスポートは4月1日から「コア・よか」
 4月1日からパスポート(旅券)の申請・受領の窓口が霧島市市民サービスセンター「コア・よか」になります。
 ●申請・交付場所 市民サービス

スセンター「コア・よか」(国分パークプラザ2階)
 ●申請から交付までの所要日数は10日間(土日・祝日を除く)
 ●注意事項
 霧島市民は、かごしま県民交流センターパスポート窓口をはじめとする県の旅券窓口は利用できなくなります。ただし「表1」の場合は県の窓口を利用できます。
 ●申請に必要な書類
 ①一般旅券発給申請書1枚
 ②戸籍謄(抄)本1通
 ③郵便はがき1枚
 ④写真(縦4・5寸×横3・5

寸)できるだけ写真店でパスポート用として撮影してください。
 ⑤本人確認のための書類(運転免許証など)
 ⑥前回取得したパスポート
 ⑦住民票1通(市内に住民票があり、住民基本台帳ネットワークシステムの利用を希望される場合は省略できます)
 ●手数料「表2」のとおり
 ●取扱時間など 取扱時間などについては、改めてお知らせします。
 ◎問い合わせ先 市民サービスセンター ☎(46) 1337

【表1】

理由	旅券窓口の場所
・外国での業務などにより早期に渡航する必要がある場合 ・海外で親族などが病気による死亡などにより緊急に渡航する必要がある場合	かごしま県民交流センター
就学・就労などで霧島市以外に通学・通勤されている場合	就学・就労先の最寄りの県の窓口

【表2】

有効期間	申請時の年齢	収入印紙	鹿児島県収入証紙	合計
10年	20歳以上	14,000円分	2,000円分	16,000円分
5年	12歳以上	9,000円分	2,000円分	11,000円分
5年	12歳未満	4,000円分	2,000円分	6,000円分

Fire fighting

住宅用火災警報器の設置が義務化
 今後、高齢化の進展とともに、さらに住宅火災による死者数が増加する恐れがあります。住宅火災による死者の発生状況を原因別にみると、逃げ遅れが最も多く全体の6割を占めています。時間帯は2時から翌朝6時までの睡眠時間帯が約5割です。
 火災による死者数を減らすためには、住宅用火災警報器をどのように設置したらよいのでしょうか。これまでに消防局に寄せられた質問をご紹介します。

●設置場所は?
 A 寝室には煙感知器を設置してください。
 ●住宅用火災警報器の設置有無別死者数は?
 A 警報器が設置されていた火災を住宅火災100件あたりの死者数と比較すると、設置されていた場合は約3分の1の死者数となっています。
 ●どこで買えばいいのですか?
 A ホームセンターや家電量販店、消防設備の取扱店またはメーカーの代理店などで販売。

●罰則はないのですか?
 A 自己責任分野ですので、罰則はありません。しかし、火災から自分自身の身を守るためにも早期に設置していただきたい。
 ●いつまでに設置すればいいのですか?
 A 平成23年5月31日までに設置してください。
 ※設置場所や適用時期は各市町村の火災予防条例によって異なります。

悪質な訪問販売に注意
 例(住宅用火災警報器や消火器など)
 ・強制的に設置を勧められた。
 ・高額な金額を請求された。
 ・勝手に家に上がり込み設置して、お金は後でいいからとそのまま帰った。
 ・消火器の詰替えを消防法で決まっているからと、勝手に持って帰り高額なお金を請求された。
 ※消防署は一般家庭に住宅用火災警報器を販売することはありません。
 ※消防法では、一般住宅には消火器を設置する義務はありませんが初期消火では有効です。

警報器で助かった
 ・木造モルタル2階建瓦葺きの専用住宅から出火。火元の一人暮らしの60代女性(歩行困難)が1階で寝ていて、住宅用火災警報器の警報音が目覚めました。そして自宅の加入電話で119番通報。通報後は自力で玄関まで移動し、とりに住んでいる家族に助けられました。
 ※住宅用火災警報器を早めに設置し自分の命を守りましょう。
 ◎問い合わせ先 消防局予防課 ☎(64) 0433

Event

第12回龍馬ハネムーンウォークin霧島開催

1866年、土佐の坂本龍馬とその妻お龍が日本で最初の新婚旅行に訪れた霧島の地。日本の将来を思い描きながら2人が歩いた道を現代の龍馬とお龍になつて歩き、霧島の自然や歴史を楽しむことができるウォーク大会を開催します。
 今大会から、日本・温泉と健康ウォーキングリーグ加盟大会となりました。また、これまでの牧園地区のコースに加え、霧島地区と隼人地区にコースを設

定しました。
 これまでよりも、さらにスケールアップした大会に、ぜひご参加ください。
 ・参加資格 特にありませんが健康な方
 ・参加料 一般2,000円、中・高生1,000円、小学生以下500円
 ※1日参加も2日参加の場合も同額となります。
 ・申込方法 参加申込書に必要事項を記入し、郵送かFAXで申込みください。
 ※参加申込書(大会要項)は観光課や各総合支所、隼人庁舎

にありません。
 ※完全されたかたには、完歩証を授与します。
 ※龍馬高千穂登山コースは、先着100人までとさせていただきます。このコースは事前に電話予約が必要です。
 ・申込み期限 2月22日(金)、大会当日に申し込まれるかたは、各コースの出発時刻30分前までに受付を済ませてください。
 ◎申込・問い合わせ先 龍馬ハネムーンウォーク実行委員会(霧島市観光案内所内) ☎(57) 1340



コースと出発時刻

期日	コースと距離	参加制限	受付	出発	スタート場所
3/15 (土)	A 霧島温泉コース (距離約10km)	無	8:30	10:00	みやまコンセル野外音楽堂
	B 犬飼・中津川コース (距離約23km)	無	8:00	9:30	みやまコンセル野外音楽堂
3/16 (日)	C 花はきりしまの花コース (距離約12km)	無	8:30	10:00	霧島緑の村
	D 龍馬高千穂登山コース (距離約10km)	100名	8:00	9:00	霧島緑の村
	E 隼人・天降川コース (距離約20km)	無	7:30	9:00	霧島市隼人運動場

※Bコースは、往復18km地点の横瀬にゴールを設置いたします。午後3時以降に横瀬を通過する方を対象にみやまコンセルまでバスでお送りいたします。(無料)
 ※Dコースは、開会式終了後、バスにて高千穂河原まで送迎します。(無料)
 ※Eコースは、日当山温泉コース(往復約8km)も設置しています。

郷土史への扉

篤姫とおにぎり

平成二十年が幕を開けました。新年早々鹿児島県で人々の関心の的になったのは、何といても「篤姫」ではないでしょうか。NHK大河ドラマ「篤姫」が一月六日から始まったので、ご覧になった方も多いことと思います。もともと昨年NHKが前宣伝を盛んに流していましたが、話題作りは早くに出来ていたといってもいいかもしれません。「篤姫」、このあまり聞きなれない人は、どんな経歴を持った人物で、なぜドラマの主人公に取り上げられたのでしょうか。篤姫関連の解説書によれば、篤姫は激動する幕末、時の薩摩藩主島津斉彬の養女となり、後には第十三代将軍徳川家定の正室として江戸城大奥に入った人物だそうです。徳川家に嫁いだ後、篤姫は大奥を預かる責任者として奥向きを取りしきり、幕末、明治維新の混乱を乗り越えて、徳川家の維持存続を図りました。折りから自分のふるさと薩摩をはじめとする討幕運動が高まる中、幕府と薩摩

の調停に心砕いたようです。慶応四年、官軍が江戸城を総攻撃する計画を知った篤姫は、官軍隊長の西郷隆盛に嘆願書を書き送り、ついに総攻撃を思い留まらせたというエピソードが伝わっているのです。嘆願書には「一命にかけ」徳川家（江戸城）を守りたいとの意味がこめられており、必死の思いが綴られています。いろいろな解説書によれば、篤姫は鹿児島城下の大龍寺の近くにあった今和泉島津家本邸で生まれ育ったと書かれています。今和泉島津家は、島津氏の分家として主に現指宿市今和泉地区を所領としたのでこの名が付けられました。今和泉島津家は、島津本家二十二代継豊が延享元年、指宿郡内に今和泉郷を設け、弟忠郷に支配させたのが始まりです。今和泉島津家は、島津氏の一門として薩摩藩を代表する家柄でした。「加治木、垂水、重富、今和泉の四家を一門家とし、城下の屋敷も本、中屋敷各一と下屋敷二の計四屋敷を与え、乗馬二疋、二男まで直元服で藩最高の家格とした。」（さつま人名の歴史）とあります。今和泉家の持ち高は当初一万六千石、幕末一万五千石といわれています。篤姫は今和泉家十代忠剛の長女として天保六年（一八三五）に生まれています。幼名は於一と呼ばれていました。実は斉彬の養女になってから、もう一度近衛家の養女になりその時、敬子と名前を改めて江戸城に入っています。第一回目のドラマでは、忠剛の妻の出

産が近いことを知った斉彬が、忠剛に丸に十字の紋の入ったお守りを与えるシーンがありました。こんなことは実際あったことなのか、それとも家伝なのか分りません。ただし、当主は藩主にもなれる資格があり、小大名にも匹敵するような島津一門家ならあり得た話なのでしょう。働いても働いても飯が食えないと百姓が苦しんでいる様を見て、働かない自分がどうしてご飯を食べる資格があるのかと、食事をしないでいる少女の篤姫を母親が諭す場面がありました。百姓は田畑を作り国を豊かにする役割があり、武士はそれを守る役割があるといったような説得をされて、ようやく差し出された白米のおにぎりをほおばる篤姫でした。また青年時代のこと、藩の財政改革を過酷に推し進める家老の調所広郷に、今和泉家はまだまだ経費節約が手ぬるいと責められる父の姿を見た篤姫が、調所の所に抗議に行く場面もありました。こうした演出の仕方は、篤姫の天性の素質を暗示し、将来の働きを予測させる意図があるのだらうと思います。いわゆる良家のしつかり者のお姫さんといった印象がいたします。篤姫の後年の肖像写真には、目をきつと見据え、唇を強く引き締めた様が写されています。これを見ると、なるほどなと納得させられてしまいます。やがて江戸城大奥に入り、幕末の動乱に揺れる徳川家を守り、気丈に生き抜いた篤姫を、時代を強く生きた一人の女性

としてドラマでは描くつもりなのでしょう。まだドラマは始まったばかりで、これからどう場面が展開していくかが楽しみです。ドラマ篤姫の放映を好機として、鹿児島県はもろん県内市町村でも篤姫に関連した施設建設やイベント開催、商品開発が行われるようになりそうです。鹿児島市では、ドルフィンポート内に篤姫館ができ、指宿市にもいぶすき篤姫館ができました。焼酎や菓子にも篤姫とかが天璋院（落飾）からの名前）の名称が使われるようになりました。そして県内各地では、篤姫に因む史跡や文化財あるいは観光地などの整備、発掘に力を注ぐ動きが見られます。霧島市においては、直接篤姫に関係した史跡などは無いようですが、あの時代を共に生きた坂本竜馬あるいは小松帯刀、西郷隆盛などが日当山温泉とか霧島の温泉を訪れていますから、この際関連付けてどんどんそのことを紹介宣伝したらよいでしょう。坂本竜馬夫妻が新婚旅行で歩いたコースをたどる「竜馬ハネムーンウォークin霧島」が、従来は牧園地区で開かれていたのを、十二回目は今年旧単人、霧島町にも範囲を広げて、来たる三月十五、十六日に開催されるということです。篤姫効果でこうした取り組みにもプラスの作用があればよいがと思うところではあります。文責 藤

温泉医学

M E D I C A L L E C T U R E

やさしい医療講座

社会福祉法人たちばな会 重症心身障害児（者）施設 オレンジ学園
リハビリテーション科 飯山準一



安全入浴のために

今回から2回にわたり、温泉医学のお話をします。まず今回は、毎日の入浴や温泉旅行を安全に楽しんでいただくための注意事項です。入浴中の突然死は全国で年間1万数千人にも上ります。突然死全体では年間約8万人なので、入浴時間を30分とすると24時間の約50分の1となり、約1、600人が妥当な数です。しかし実際はその10倍近くに及びます。安全入浴の心がけがいかに大切かお分かりいただけると思います。

脱いで鳥肌、血圧上がる

冬場は脱衣所、浴室、浴槽内でもかなりの温度差があります。寒冷刺激で血圧は上昇し、高齢者や動脈硬化のあるかたは、脳卒中や心筋梗塞などを起こす危険性があります。脱衣所の暖房や、あらかじめ浴槽内を湯気やシャワーを使って暖めておくなどの工夫をしましょう。

程よい熱で血流改善リラックス

湯温41℃の浴槽に10分間浸かると、体温は約1℃上昇します。これが42℃以上になると早く体は温まりますが、血液の血小板が固まりやすくなり、また血圧が上昇します。心地よい温度でじっくりと温めることで全身の筋肉や血管もほぐれ、血流が改善しリラックスできます。

湯冷め厳禁、きちんと保温

折角の心地よい入浴も、湯冷めは体調を崩すきっかけになりかねません。汗はしっかりと拭き取り濡れたら着替え、浴後はきちんと保温することが必要です。温泉にはミネラルが含まれ、皮膚に薄い被膜を作り、急激な放熱を防ぎます。肌の問題がなければ、被膜を洗い流さない方が高い保温効果が得られます。

湯あたり注意！時間、回数、ほどほどに

湯あたりとは、温泉浴を繰り返す場合に出現する全身や局所の症状のことを総称して言います。全身症状では疲労、倦怠感、眠気、頭痛、動悸、めまい、発熱、下痢、便秘などがあげられます。局所症状では、皮膚炎が多くを占めます。湯あたりは1日の入浴回数が多いと起こしやすく、どんなに気持ちの良い温泉やサウナでも、度が過ぎるのは禁物です。1回の入浴で湯に浸る時間は10〜15分程度とし、1日の入浴回数も2〜3回までにとどめましょう。

浴前、浴後、水分補給忘れずに

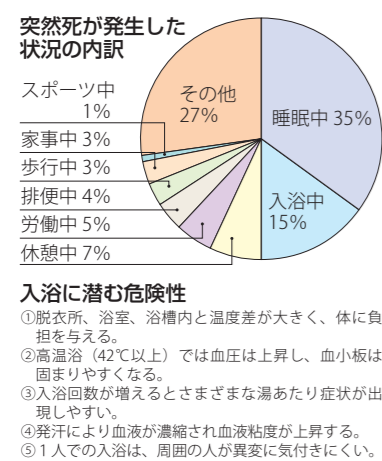
汗で失われる水分も無視できません。特に高齢者のかたは加齢に伴って体の水分量が減少しているため、発汗で血液が濃縮されると、血液粘度が増して血管が詰まりやすくなります。入浴前後にそれぞれコップ1杯程度の水分補給をしま

酔い覚め朝風呂、注意して

血液粘度は、就寝後早朝未明にかけて高くなり、脳卒中や心筋梗塞の危険が高まります。また飲酒後は血液が濃縮されるので、さらに要注意です。対策として、寝る前の水分補給が有効ですが、高血圧や糖尿病など持病があるかたは、起き明けや酔い覚めの朝風呂は控えるべきです。

適切な入浴習慣は運動習慣、食習慣にも優るとも劣らず

動脈硬化で低下した血管機能が、60℃、15分間の低温サウナを繰り返すことで改善することが知られています。適切な入浴方法を繰り返すことでも、血管機能が改善する可能性が十分考えられます。毎日飲む水や口にする食べ物や血液や筋肉となり、私たちの体を作っているように、入浴習慣も私たちの健康を支える重要なライフスタイルの一つです。日々の積み重ねを大切に、安全入浴を楽しみましょう。



お知らせ

霧島市道義高揚・豊かな心推進大会

- 日時 2月16日(土)午後1時30分〜4時35分
場所 霧島市民会館
内容
開会行事
表彰(善行表彰、花いっぱいコンクール入賞者表彰、霧島市市歌採用作品表彰)
霧島市市歌発表
事例発表(市内の防犯パトロール隊活動状況など)
記念講演会(演題 音楽でこの地球を守りたい、講演者 庄野真代氏(歌手・タレント))
問い合わせ先 総務課市民運動推進室(道義高揚・豊かな心推進協議会事務局) ☎(64)0915

牧園B&G海洋センターの管理運営に指定管理者制度を導入

この制度は「公の施設」の管理運営に民間のノウハウを活用することで、市民サービスの向上と経費の節減を目指すものです。
施設名 牧園B&G海洋センター

霧島市長マニフェスト検証大会

霧島市長のマニフェスト(選挙公約)の進捗状況の報告、霧島市まちづくり青年協議会の検証大会実行委員会による検証報告を行います。ぜひお越しください。
日時 2月22日(金)午後6時〜8時30分
場所 国分シビックセンター多目的ホール
問い合わせ先 霧島青年会議所 ☎(47)3773

陸上自衛隊第12普通科連隊「第6回定期演奏会」

日時 3月2日(日)午後1時開場、午後2時開演
場所 霧島市民会館
入場料 無料(整理券が必要)
※整理券は国分シビックセンター1階総合案内、単人庁舎各総合支所、国分駐屯地広報室で発行します。
問い合わせ先 陸上自衛隊国分駐屯地第12普通科連隊広報室 ☎(46)0350

部落解放 第3回霧島市研究集会

日時 2月23日(土)午後1時〜4時30分

- 指定管理者 福地建設(株)
指定期間 平成20年4月1日〜平成22年3月31日(2年間)
施設担当課 教育委員会牧園出張所 ☎(76)1111
※選定結果はホームページをご覧ください。
問い合わせ先 行政改革推進課 ☎(64)0952

水道の使用に伴う引越しの連絡はお早めに

水道を新たに使用する場合は郵便受けなどに入っている「水道部からのお知らせ」を読み、お客さま番号・名前などをお知らせください。
水道を使用しなくなった場合もって使用中止日を連絡し、料金精算をしてください。なお、引越当日の精算の申し出はご希望の時間帯に伺えないこともあり、早めにご連絡ください。連絡がないと使用中とみなされ、基本料金をお支払いいただきますので、必ず連絡をお願いします。
※いずれも井戸や集落水道の使用、水道料が家賃に含まれる場合を除きます。
連絡先 国分・単人・福山・溝辺地区 水道部管理課業務グループ ☎(42)3500
霧島・牧園・横川地区 水

募集

霧島市男女共同参画推進懇話会委員を募集します

市では男女共同参画社会の形成を推進するため男女共同参画推進懇話会を設置しています。委員の任期満了に伴い、委員の一部を公募します。
公募する人数 3人
募集の対象者
市内に居住する満20歳以上(平成20年4月1日現在)のかた
平日に開催する会議に参加できるかた(年6回程度)
任務 男女共同参画社会の形成に関する諸問題について調査および研究ならびに協議し、市長に提言する。
任期 2年
応募方法 氏名、住所、性別、年齢を明記した書類(様式自由)および「男女共同参画社会づくりについて思うこと」をテーマとした作文(様式自由、800字程度)を企画政

道部牧園支所業務グループ ☎(76)1111(内線5513) 「假屋崎省吾」フラワーデモンストラレーション&トークショー

華道家の假屋崎省吾の生け花を通じた舞台芸術をお楽しみください。
日時 3月8日(土)午後1時30分開場、午後2時開演
場所 霧島市民会館
料金 (全席自由席) 一般2,000円、高校生以下1,000円(当日500円増)
チケット発売所 市役所1階売店、ロイヤルチケット(コード89813)、きりしま国分山形屋、市内郵便局、コープかごしま国分店・始良店
問い合わせ先 文化振興課芸術文化係 ☎(42)1119

まなびフェスタ2008

日時 3月1日(土)午前9時〜午後4時30分
場所 溝辺公民館(みそめ館)
内容 学習成果の発表(舞台展示)および講演会
講演会
時間 午後3時〜4時30分
場所 溝辺公民館(みそめ館)
講師 鍛山親方(元関脇寺尾)

再就職準備セミナー&再就職プランづくり

日時 2月19日(火)午後1時〜4時30分、20日(水)午後1時〜3時30分
場所 国分シビックセンター1階 公民館3階(受講無料)
対象者 再就職を希望し、内容に興味のあるかた、再就職のプラン作成を希望のかた
定員 先着20人
託児 1歳から就学前まで
内容 講演 諏訪園厚子氏(セントラルイン国分代表取締役)、岩元一哲氏(再チャレンジサポートコンサルタント)など
申込・問い合わせ先 企画政策課男女共同参画推進グループ ☎(64)0914

無事故無違反180日コンテスト副賞抽選会

霧島市無事故無違反180日コンテストの期間が終了しました。無事故無違反を達成したチームの中から128チームに商品券、物産品券などが当たる抽選会を開催します。多数のご来場をお待ちしています。
日時 2月20日(水)午後2時30分〜3時30分
場所 国分シビックセンター複合棟2階多目的ホール
問い合わせ先 安心安全課 ☎(64)0997

単人塚踏切が新しくなります

県では、県道北永野田小浜線の単人町見次「単人塚踏切」を改良中ですが、新しい踏切に切り替えを行い、2月15日(金)午前5時から通行できるようにいたします。これに伴い、旧単人塚踏切は通行できませんので、案内板に従って通行くださるようお願いいたします。なお、県道工事は3月末に完成する予定です。

インターナショナルふれあい

日本・アメリカ・中国の「茶」文化などについて、国際交流員と語り合います。
日時 3月8日(土)午前10時〜11時30分
場所 国分シビックセンター公民館調理講義室
定員 20人
※定員になり次第締め切ります。
参加費 250円程度(お茶、クッキー代)
申込期限 2月22日(金)
申込・問い合わせ先 企画政策課国際交流グループ ☎(64)0914

「そば打ち体験をしよう」参加者募集

塚脇の良さを知ってもらおうとそば打ち体験を実施します。
日時 2月17日(日)午前9時〜(事前予約が必要)
場所 塚脇公民館
申込・問い合わせ先 塚脇小学校 ☎(46)2211

国分舞鶴スポーツクラブ「第2回交流フェスティバル水中運動会」

日時 3月2日(日)午前9時30分〜午後1時
場所 霧島市国分総合プール

市からのお知らせや募集などの情報をお届けします。詳細な情報は掲載されている問い合わせ先に、ご連絡ください。



2月の納期

今月は固定資産税4期、国民健康保険税8期、介護保険料(普通徴収)8期の納付月です。納期限は2月29日(金)です。口座振替の振替日は2月25日(月)です。納期内に納めましょう。※市税などの納付は口座振替が便利です。
問い合わせ先 収納課 ☎(64)0892

起業化セミナー参加者募集

日時 2月15日(金)午後1時〜4時20分
場所 県人材育成センター大研修室
内容 講演(加藤まき子氏(ブレン・パワー(株)代表取締役社長)、濱田雄一郎氏(濱田酒造(株)代表取締役社長))
問い合わせ先 (財)かごしま産業支援センター上野原ビジネスプラザ ☎(45)3511

相談

無料税務相談会

日時 2月17日(日)午前10時〜午後4時(相談無料)
場所 国分シビックセンター1階ロビー(市民ギャラリー)
問い合わせ先 南九州税理士会 ☎(66)4131

8 9 9 4 3 9 4

お手数ですが50円切手をお貼りください

霧島市役所 広報広聴課 行

(No.49/2008.2)

◎ご氏名
フリガナ _____

年齢 / _____ 歳 性別 / _____ 男・女

◎ペンネームまたはイニシャル _____

※記入がない場合、実名で記載させていただきます。

◎ご住所 □□□□□□□□ _____

電話 (_____) _____

おたより 待ってます

この広報誌を読んだ感想や今後取り上げてほしい記事、霧島市への思い、あなたの身近な事、何でも好きなことを書いてください。

お便りをくださったかたの中からアセロラくろすを5人のかたにプレゼント。応募締め切りは2月20日(水)当日消印有効です。当選の発表は、商品の発送をもってかえさせていただきます。

↑点線に沿って切り取ってください。(官製はがきでも可)

生 け花を始めて長い年月がたちますが、最初は水盤に型どりの花を先生の言われるままに生けていました。40代になり花セラピー(療法)を知り、花で人の心が癒されること、自分が一番癒された気がします。少しの時間でいいです。花を見つめてあげてください。花とお話をしてみてください。きっと、声なき声が聞こえてくる気がしますよ。(MOA 50歳女性)

月 1回通院のため鹿児島市の駐車場に自家用車を入れると係りのかたが来て30分以内だと、言われ、駐車できません。市の駐車場は7時30分でないといかないし駐車できません。加治木駅では駅舎横に「出張・旅行の方は駐車してください。無料」と書いてあります。有料でもよいので、安心して駐車できる場所を造ってもらえないものではないでしょうか。(M・T 81歳女性)

子 子どもの高校受験が目前に迫っています。受験生といえば、家族全員緊張に包まれて、という感じですが、我が家の場合イライラしているのは親だけで当の本人はゲームをし、遊びに行き暢気なこと。一番下だから?そうじゃないですよ。現実逃避ってやつですよ。小さいころから自分の苦手なことになると腹が痛くなったりして難を逃れてきた子です。これはいけないと思います、いろいろな場に連れて行き一つのことを継続させようと親としては努力してきたつもりだったのですが、子育ては難しいです。今の親子間の事件をみると本当に何かが



梅(バラ科)

Readers Voice

読者の声

このコーナーは読者の皆さんからの声を伝えるページです。本誌への感想、霧島市への思いなど、たくさんのお寄せください。



Community

生 ゴミも「立派な資源」だと思えます。少しずつ世の中も変わってきて無駄をなくしています。コンビニの弁当の残りも生かされています。生ゴミも「資源」だと認識していただき、有効な堆肥にしていただきたく願います。テレビで生ゴミを堆肥にして、地元の人が野菜を作り、地元の人が食すいい巡回となっていました。ぜひともそうなればと思いました。(あたしんちの母53歳女性)

子 どもができて公園によく行くようになり、思ったことは公園に木がないので陰がありません。夏はどうしても公園を避けて遊んでしまいます。できれば木のある公園がもう少し増えたらいいと思います。それと市役所内に小さな子どもが遊べる場所があったらいいなと思います。(ちい31歳女性)

国 分に居住し3年。世の中、独居高齢者が増えてきました。1人暮らしは年を取ることになり寂しくなります。年に何回か高齢者のつどい(パーティー)をはじめたいか、が、どうでしょうか?また、65歳以上の初心者向けパソコン教室を実施できませんか?利用者が少ないので、ご利用ください。

毎 月広報きりしまが配布されるのを心待ちにしている1人です。広報やお知らせ版からの募集がとて楽しみですが、先月号では「幕末の薩摩を訪ねて」に応募したところ、抽選の決定通知をいただきました。NHKの大河ドラマ「篤姫」のゆかりの地、霧島・指宿の今和泉へと足を運びました。自分も幕末の時代にタイムスリップしたように感じ、ボランティアが

子 どもの高校受験が目前に迫っています。受験生といえば、家族全員緊張に包まれて、という感じですが、我が家の場合イライラしているのは親だけで当の本人はゲームをし、遊びに行き暢気なこと。一番下だから?そうじゃないですよ。現実逃避ってやつですよ。小さいころから自分の苦手なことになると腹が痛くなったりして難を逃れてきた子です。これはいけないと思います、いろいろな場に連れて行き一つのことを継続させようと親としては努力してきたつもりだったのですが、子育ては難しいです。今の親子間の事件をみると本当に何かが



【日当山中昭和58年卒厄払いのメンバー】
2月24日(日)の初午祭に向けて焼酎を入れるとく
りや振舞い酒を乗せる台車を作りました。

今、自宅のある牧園町で天降川のせせらぎの音と山水の流れる音として好きな音楽を聞きながら書いています。こういう山、川、温泉など自然に囲まれた環境を恵まれた環境と思う人もいればいやだと思ふ人もいるかもしれません。実際、私も学生のころは学校までは約8キロあり、

春を告げるはやとの風

◎下神 哲也

自宅には車がなく、買い物をするにも自転車、バス、電車の乗り継ぎをしなければならず、不便でたまりませんでした。こうした環境の中で育った私は都会での生活に憧れ高校卒業後、鹿児島県を出て神奈川県にあり、就職先には鹿児島出身の電機メーカーに就職しました。しかし、就職先には鹿児島出身それも単人町の先輩が多く、仕事やプライベートでも力になっていただきました。それに、神奈川県で暮らしていても尊敬する偉人は西郷隆盛で好きな歌手は長渕剛、好きになった女性も鹿児島出身者をつくづく鹿児島に縁があり、やっぱり鹿児島が好きなのかなって思う次第でした。

月日は流れ、故郷に帰ろうと思ふきっかけになったのは平成5年8月1日に起こった水害でした。ちょうど休日テレビを見てみると水害の情報が放送されていきました。見覚えのある穏やかな天降川が増水し、通い難くなった日当山橋が崩壊していく様子でした。その様子を見たとき遠く離れた地に住んでいた私は家族や友人のことを想いましたが、何もすることができず、ただただ

無事を祈るばかりでした。このことをきっかけに、都会での便利な生活や仕事よりも、生まれ育った霧島の地で家族や友人たちと、共に生きていきたいと思うようになりました。早いもので鹿児島に帰ってきてもう14年がたち、気が付けば今年で41歳になってしまいました。自分では、40歳という自覚はまったくなく、おじさんと呼ばれたくないためめいっ子、おいっ子にはお兄さんと呼ばせています。無理があるかもしれませんが、しかし、自覚しなければならぬ行事があります。それは単人町の伝統行事である初午祭に日当山中学校卒業生で厄払いとして参加することです。初午祭といえは、450年以上の歴史のある行事で国の無形民俗文化財に指定されている歴史と伝統のある行事です。そして今回、昭和58年日当山中学校卒業生で実行委員会を立ち上げ、幹事として昨年の6月から準備を進めています。準備を進めるに当たり、卒業生の9割以上の所在をつかみ連絡をとったところ、ほとんどの卒業生が初午祭に参加すること



Profile

しもがみ てつや (41) / 昭和42年牧園町生まれ。高校卒業後、三菱電機大船製作所に入社しシステムエンジニアとして9年間勤務後、現在がこしま空港ホテルに勤務。日当山中昭和58年卒厄払い実行委員会実行委員長



市章

霧島連山と「K」がモチーフ。上から「花は霧島」の花と夢と元気で霧島連山。みどりや山々と豊かな平野部。紺で水清き天降川。下の紺で波静かな錦江湾。全体に躍動感をつけて雄大な自然と市民が融合し世界へ躍進する霧島市を表現しています。

◎人口 / 128,384人(+77)
男性 / 61,986人(+68)
女性 / 66,398人(+9)
出生 100人 / 死亡 89人
転入 338人 / 転出 275人
◎世帯数 / 56,675世帯(+25)
(平成20年1月1日現在)

↑点線に沿って切り取ってください。(官製はがきでも可)



お便りをくださったかたの中から

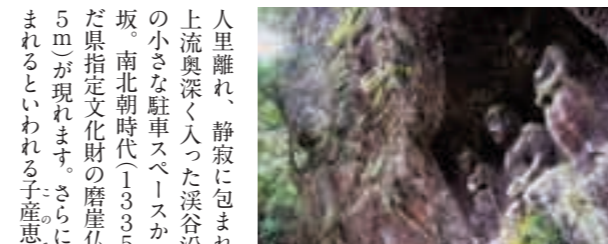
あまん 薩摩黒酢屋のアセロラくろずをプレゼントします

かめつば仕込製法のアミノ酸を豊富に含んだもろみ黒酢にビタミンCたっぷりのアセロラをブレンドした「薩摩あまんアセロラくろず」は、多くのかたにご愛用いただいています。沖縄産の島とうがらしとブレンドした「島とうがらし黒酢」とセットでプレゼントします。うどんや鍋ものなどにスパイスとしてお使いください。

◎問い合わせ先=あまん 薩摩黒酢屋 フリーダイヤル0120-033-962



※読者プレゼントを提供して下さるかたを募集しています。広報広聴課広報グループ☎(64)0955 までご連絡ください。



◎今月の表紙
1月14日 午後3時
横川町下ノ赤水(岩堂観音)

【撮影データ】
デジタルカメラ レンズ17~85mmF3.5~5.6 1/8S F5.6 ISO1600

今回取材した富永さんに話を聞くと驚くことばかりでした。年齢74歳。しかも一人で牛の世話や野菜づくりなどに励んでいます。トラクターにも自分で乗ってしまう。「昔からしてきたことだから慣れているのよ」と笑って話す富永さんのこれまでの想いと、自分にはまねできないと頭が下がる思いでした。これからは元気でがんばってほしい(あ)

いよいよ霧島市でもスポーツキャンプが始まります。昨年初めてラグビーとサッカー、ソフトボールのキャンプを見に行きました。キャンプの楽しみは、テレビで見るとは異なる貴重な練習風景など。特に今年はオリンピックの年。目の前で見た選手がオリンピックで活躍するかも(み)

今回取材した栄之尾温泉には、薩摩藩家老小松帯刀が妻と子どもを連れて訪れていたそうです。霧島いわさきホテルの場所までは今の鹿児島市から来ると相当な距離。それでも来ていたわけですからとてもいい温泉だということがわかります。寒い日が続く2月。市内にはまだまだ温泉がいっぱい、いつもとは違った温泉に入ってみてはいかがでしょうか(た)

市長コラム 前田終止
これからの自治体経営
地域社会の共通価値(公共)を実現していくのは、行政だけでなく、市民の考えが浸透してきまないと。今の市民活動では、ボランティア活動に象徴されるような自主的・公的の活動が、大きく展開してきている。市民は地域社会の一員であること、自覚し、心の豊かさ、人と人の触れ合いを求めて、地域・福祉・環境・教育・国際交流など、さまざまな分野で活躍しています。これは新たな公共サービスの担い手として認められてきています。行政としてもNPO法や地方自治体での条例づくりに見られるように、それらの公益的な活動を積極的に評価し、支援する環境を整えようという動きが広がっています。今日、おのおのがその特性に基づき、互いに対等の立場に立って連携し、創造的な結果を生み出していくことを「協働」と呼ぶようになってきました。一連の動きは霧島市でもすでに始動しており、「市民協働のまちづくり」という豊かな可能性を模索しています。また、その一つに寄付を促しています。これは自治体が提示した複数のメニューの中から、寄付をする側が好きな事業を選んで寄付をするというもので、市民参加で取り組むと考えると、ただ今、勉強中です。