

Kirishima City Public Relations, Japan

11

November 2019
VOL.308

霧島

広報きりしま



特集 Special Feature

まちの家計簿

霧島市の財政事情を公表します。

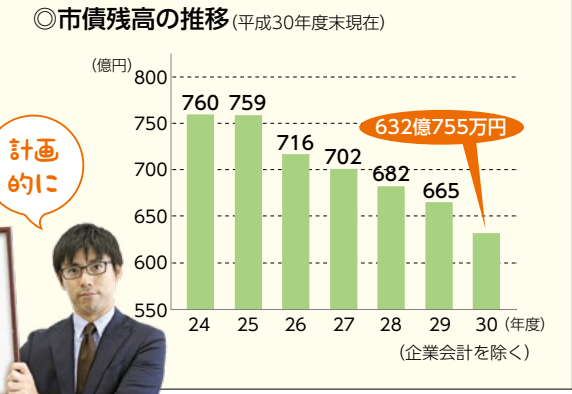
市民一人当たりに使ったお金は
 平成31年1月1日現在の人口
 歳出決算額 564億2,969万円 ÷ 125,824人
= 44万8,481円 でした。

大事に使って使っています

◎財産の状況(平成31年3月31日現在)

区分	現在高	
土地	3,675ha	
(うち市有林)	(2,019ha)	
建物	905,420㎡	
計	255億5,940万円	
基金	財政調整基金	92億3,323万円
	減債基金	19億8,979万円
	特定建設事業基金	36億2,407万円
	その他の基金	107億1,231万円
	有価証券	2億4,150万円

(企業会計を除く)

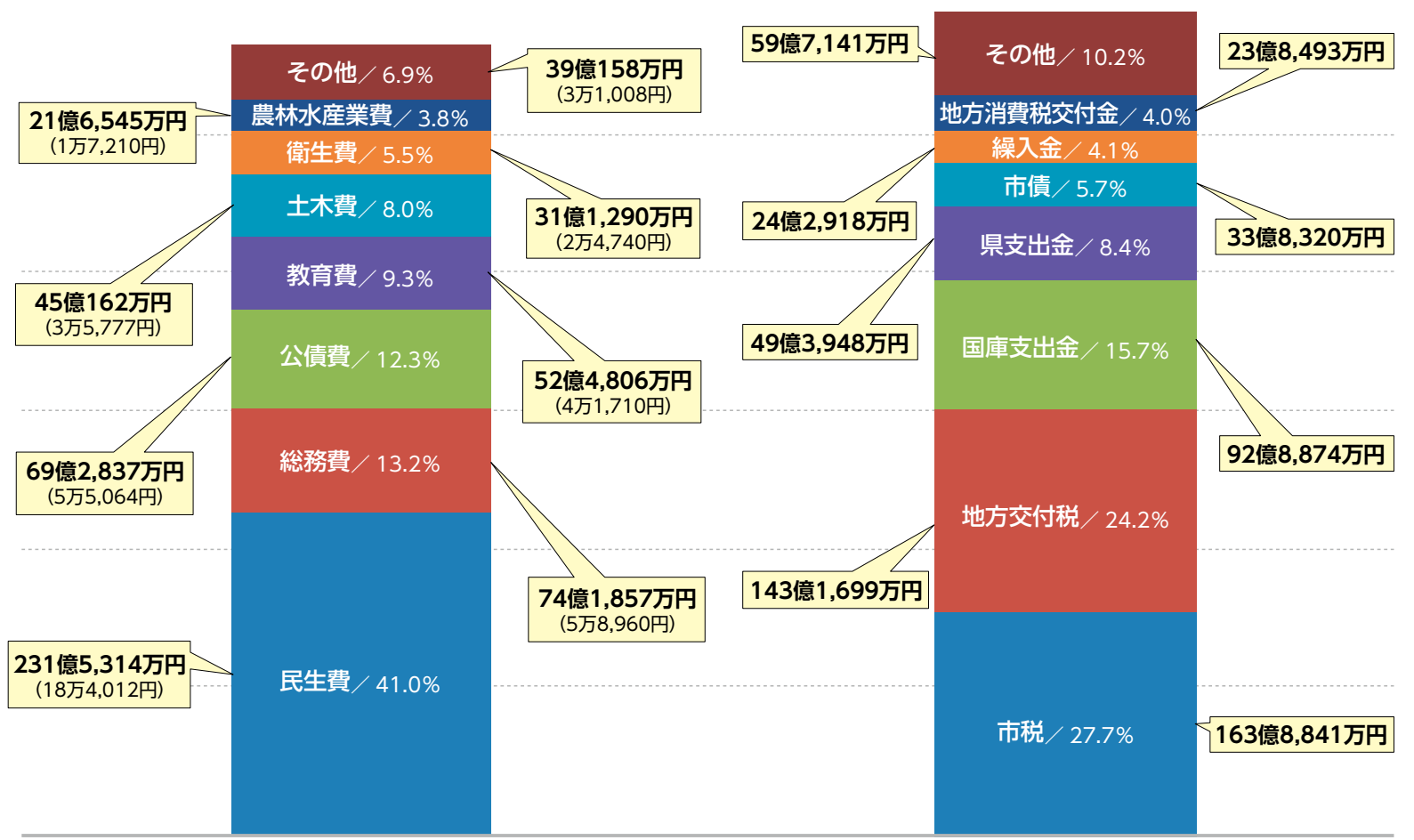


霧島市の平成30年度の一般会計決算は、歳入が前年度に対して6・5%減の総額591億234万円、歳出が前年度に対して8・1%減の総額564億2,969万円となりました。歳入から歳出を差し引いた形式収支は26億7,265万円の黒字、翌年度へ繰り越すべき財源を差し引いた実質収支(決算剰余)は23億2,174万円の黒字となりました。黒字分は翌年度以降に、法令に基づき積立てなどを行うほか、各種事業の財源として活用します。

一般会計で管理する財産には土地・建物の他、貯金に当たる「基金」があり、年度間の財源調整や特定の目的のための資金として積み立てています。年度間の財源調整には、借金である「市債」を発行する方法もあります。長期間利用する施設建設のため、次世代にも費用を負担してもらうような場合に有効な手段で、後の返済が大きな負担とならないよう計画的な発行に努めており、近年は残高が減少しています。

歳出
564億2,969万円
 ()内は市民一人当たりの金額

歳入
591億234万円



- 民生費** 高齢者や障がい者、児童の福祉推進などに使われた費用
- 総務費** 総務人事管理、財産管理、企画調整、地域振興、税務事務などに使われた費用
- 公債費** これまでに公共事業などの財源として借り入れた借金の返済に使われた費用
- 教育費** 公立学校の管理運営や施設整備、生涯学習の推進などに使われた費用
- 土木費** 道路や公園、公営住宅などの整備に使われた費用
- 衛生費** ごみ、し尿の処理や健康増進事業などに使われた費用
- 農林水産業費** 農業、林業、畜産業、水産業などの振興に使われた費用
- その他** 消防費、災害復旧事業費、議会費、労働費、商工費、企業会計への支出金
- 市税** 市民税や固定資産税など市に納められた税金
- 地方交付税** 地方公共団体が等しく行政サービスを提供できるよう、一定の基準により国から自治体に配分された税金
- 国庫支出金** 市が行う特定の事業に対して、国から交付されたお金
- 県支出金** 市が行う特定の事業に対して、県から交付されたお金
- 市債** 市が行う公共事業などの財源として、財政負担の平準化、世代間の負担の公平などを図るため、国などから借りたお金
- 繰入金** 基金(市の貯金)や特別会計などから繰り入れられたお金
- 地方消費税交付金** 地方消費税の一部を人口などで案分して国から交付されたお金
- その他** 繰越金、使用料及び手数料、諸収入、地方譲与税、分担金及び負担金、財産収入、寄附金として納められたお金など

皆 さんは給料などの収入額と、食費・光熱水費・教育費などの支出額を計算しながら家計をやりくりしていると思います。

霧島市の財政でも同じように、1年間に入ってくるお金(歳入)と、どの仕事にいくらかお金を使うか(歳出)を見積もり、計画を立てて運営しています。お金の計画を見積もったものを「予算」、予算

に基づいてやりくりした結果を「決算」と言います。

特定の目的(国民健康保険、下水道事業など)がある仕事では、お金の出し入れを明確にするために財布を分けて管理する必要があります。それぞれの財布を「会計」と呼びます。会計には、福祉・教育・道路整備など行政運営に必要な基本的な経費を計上する「一般会計」、特定の収入を元に特

定の事業をするための「特別会計」、さらに地方公営企業法を適用する「企業会計」があります。

これらの会計の決算を見ると、市の「会計(財政)事情」が分かります。

そのため市では、地方自治法と条例に基づき毎年11月、前年度決算と9月30日時点における現年度の財政事情を公表しています。

私たち、財政課職員が分かりやすくご説明します!

霧島市の財政事情を公表します

まちの家計簿

令和元年度上半期(9月30日現在)の財政状況

ここでは今年度上半期の財政状況を紹介します。
一般会計予算現額643億3,312万円に対し、収入率が43.9%、執行率が36.7%となっています。

◎一般会計(歳入)

	予算現額	収入済額	予算構成比	収入率
市 税	156億2,206万円	95億9,101万円	24.3%	61.4%
地方交付税	128億5,000万円	95億8,469万円	20.0%	74.6%
国庫支出金	111億2,883万円	31億4,050万円	17.3%	28.2%
市 債	62億5,850万円	0円	9.7%	0.0%
県 支 出 金	61億2,463万円	5億1,115万円	9.5%	8.3%
繰 入 金	40億5,856万円	0円	6.3%	0.0%
地方消費税交付金	23億5,000万円	13億1,182万円	3.7%	55.8%
そ の 他	59億4,054万円	41億 970万円	9.2%	69.2%
歳入合計	643億3,312万円	282億4,887万円	100.0%	43.9%

◎一般会計(歳出)

	予算現額	支出済額	予算構成比	執行率
民生費	246億8,268万円	96億1,504万円	38.4%	39.0%
総務費	83億1,363万円	28億5,197万円	12.9%	34.3%
教育費	82億3,550万円	30億3,431万円	12.8%	36.8%
公債費	67億8,660万円	34億 443万円	10.5%	50.2%
土木費	47億1,235万円	9億2,639万円	7.3%	19.7%
衛生費	35億3,318万円	10億4,655万円	5.5%	29.6%
農林水産業費	24億9,878万円	7億1,605万円	3.9%	28.7%
その他	55億7,040万円	20億4,076万円	8.7%	36.6%
歳出合計	643億3,312万円	236億3,550万円	100.0%	36.7%

◎特別会計

会 計 名	予算現額	歳 入		歳 出	
		収入済額	収入率	支出済額	執行率
国民健康保険	152億2,863万円	61億9,346万円	40.7%	55億4,499万円	36.4%
後期高齢者医療	13億8,069万円	4億4,709万円	32.4%	4億4,008万円	31.9%
介護保険	113億7,621万円	56億8,262万円	50.0%	44億5,872万円	39.2%
交通災害共済事業	1,599万円	1,229万円	76.9%	248万円	15.5%
温泉供給	7,111万円	3,402万円	47.8%	2,847万円	40.0%

※収入済額が支出済額に対して不足する額は、他会計からの繰替運用により措置しています。

◎企業会計

会 計 名	収 益 的				資 本 的				
	収入	収入率	支出	執行率	収入	収入率	支出	執行率	
水道事業	予算額	24億3,707万円	36.7%	19億6,679万円	17.2%	300万円	77.0%	18億1,310万円	26.7%
	収入済額または執行済額	8億9,363万円		3億3,835万円		231万円		4億8,394万円	
工業用水道事業	予算額	2,462万円	9.5%	2,462万円	10.5%	2,400万円	-	2,780万円	-
	収入済額または執行済額	235万円		259万円		0万円		0万円	
下水道事業	予算額	13億8,165万円	50.6%	12億9,588万円	14.4%	10億 447万円	19.4%	14億7,485万円	34.1%
	収入済額または執行済額	6億9,935万円		1億8,617万円		1億9,518万円		5億 342万円	
病院事業	予算額	59億4,564万円	46.3%	58億9,942万円	41.5%	0万円	-	3億5,480万円	26.8%
	収入済額または執行済額	27億5,255万円		24億4,619万円		0万円		9,511万円	

※資本的収入額が資本的支出額に対して不足する額は、損益勘定留保資金・利益剰余金などで補っています。
※下水道事業は平成31年4月から企業会計に移しました。

◎財産と市債の状況

区 分	現在高	一人当たり現在高	
土 地 (うち市有林)	3,677ha	0.029ha	
	(2,020ha)	(0.016ha)	
建 物	906,581㎡	7㎡	
基 金	264億1,383万円	210,516円	
	積立基金	233億7,373万円	186,286円
	その他の基金	30億4,010万円	24,229円
有価証券	2億4,150万円	1,925円	
市 債	526億6,941万円	419,770円	

(企業会計を除く)

※一人当たり現在高は、同日現在の人口125,472人で除して算出したものです。

財布を
分けてます

平成30年度 特別・企業会計の決算



◎特別会計

会 計 名	歳 入	歳 出	差 引
国民健康保険	159億9,427万円	156億9,072万円	3億 355万円
後期高齢者医療	13億4,638万円	13億4,028万円	610万円
介護保険	111億4,702万円	107億7,107万円	3億7,595万円
交通災害共済事業	2,102万円	1,266万円	836万円
下水道事業	20億5,182万円	18億6,085万円	1億9,097万円
温泉供給	6,926万円	6,450万円	476万円
計	306億2,977万円	297億4,008万円	8億8,969万円

霧 島市には、六つの特別会計と三つの企業会計があります(平成31年3月31日現在)。このうち国民健康保険特別会計は、一人当たりの医療費が伸び続けている影響で平成29年度までは歳出が歳入を上回っていましたが、保険制度の改正に合わせ、平成30年度に限り特例の繰り入れを行い解消しました。

◎企業会計

会 計 名	収益的収入・支出		資本的収入・支出	
	収入	支出	収入	支出
水道事業	24億 560万円	17億4,769万円	301万円	11億2,569万円
工業用水道事業	2,319万円	2,094万円	2,000万円	2,184万円
病院事業	55億8,621万円	54億3,602万円	0円	2億2,326万円
計	80億1,500万円	72億 465万円	2,301万円	13億7,079万円

※資本的収入額が資本的支出額に対して不足する額は、損益勘定留保資金、利益剰余金などで補っています。

市 のお金が足りているか「借金をし過ぎているか」など、市の財政が健全かどうかを判断する物差しとして、各種指標(下表)があります。例えば、削減が難しい人件費や児童福祉費などの経常的な支出が、市税などの経常的な収入に占める割合を示す「経常収支比率」は、前年度に対して1・7ポイント上昇しており、歳出の自由度が低下したといえます。法で公表が義務付けられている「健全化判断比率」では、財政規模に占める借入金返済額の割合を示す「実質公債費比率」が前年度に対して0・8ポイント改善し、7・3%となりました。一般会計と企業会計を含む全会計の実質赤字額に関する比率や、将来の実質的な財政負担の大きさを示す比率は、いずれも、国が健全化を促す基準を下回っています。このことから、本市の財政運営はおおむね健全であるといえます。

【用語説明】

- 1 財政力指数** 地方交付税法に基づき算出した支出に対する収入の割合を指標化したものです(3年間の平均値)。一般的に「1」に近いほど、さらに「1」を超えるほど財政力が強いとされます。
- 2 経常収支比率** 義務的経費などの削減が難しい経費がどの程度あるかを指標化したものです。比率が低いほど、お金の使い道に自由度があるとされています。
- 3 実質赤字比率** 一般会計などの財政規模に対する実質赤字額の比率です。(※早期健全化基準:11.65%)
- 4 連結実質赤字比率** 全会計を対象とした、財政規模に対する実質赤字額や資金の不足額の比率です。(早期健全化基準:16.65%)
- 5 実質公債費比率** 財政規模に対する借入金返済額などの比率(3年間の平均値)です。(早期健全化基準:25%)
- 6 将来負担比率** 一般会計などの借入金(市債)や将来支払っていく可能性がある負担などの現時点での残高が財政規模に占める比率です。(早期健全化基準:350%)
- 7 資金不足比率** 公営企業会計ごとの資金不足額が事業規模に占める比率です。(霧島市の公営企業会計:水道事業、工業用水道事業、病院事業、下水道事業、温泉供給) (経営健全化基準:20%)

※早期(経営)健全化基準を超えた場合、法に定める計画を作って改善していくことが求められます。

◎主な指数など(決算統計、健全化法)

指 数 等	平成30年度	平成29年度
1 財政力指数	0.55	0.54
2 経常収支比率	90.5%	88.8%
健全化判断比率		
3 実質赤字比率	-	-
4 連結実質赤字比率	-	-
5 実質公債費比率	7.3%	8.1%
6 将来負担比率	-	-
7 資金不足比率	-	-

※「-」の表記は、赤字額、将来負担比率、資金不足額がないため、記載すべき比率がないことを表します。

健全な
財政運営に
努めます!



過去の
財政事情は
ホームページに
掲載しています

見てね

問 財政課 ☎(64)0917

霧 島市では、年度ごとの収支を保ちながら、将来にわたり持続的な財政運営ができるよう取り組んでまいりました。今後にも既にある事業の効果や効率などを常に検証します。その上で、内容を徹底的に見直したり、限られた財源を重点的に配分・有効活用したりして、経費の節減と事業の合理化を進めます。これからも市民の皆さんが安心して暮らすことができるよう、身の丈に合った健全な財政運営に努めていきます。

霧島市では、まちづくりを進めていく上で総合計画を基に事業を実施しています。市の将来像は「人にやさしく、人をはぐくむ、一人ひとりが輝きにぎわう 多機能都市」。これを実現するために六つの政策を設定しています。今回は平成30年度に実施した事業の一部を紹介します。

第二次霧島市総合計画に基づいて

くらし みどりあふれる快適で暮らし続けたいまちづくり

霧島市は、豊かな自然に恵まれ、広域的な交通網が整備された、利便性の高い都市機能を持っています。その特性を生かし、道路や住宅、超高速ブロードバンドを整備し生活基盤の充実を図っています。ごみの減量・資源化や環境美化活動などで環境への負荷を減ら

すことで自然環境を保全し、将来にわたって都市と自然との調和を持続発展させていきます。

誰もが安全で安心な生活が送れるように、災害に強い防災基盤の整備や救急・救助体制の充実、交通安全・防犯対策や健全な消費生活の推進に取り組んでいます。

事業名	事業内容	事業費 (単位：万円)	実施地区
市営住宅等建替事業	田口団地2号棟 (木造2階建て、2DK 2戸、3DK 2戸)	8,067	霧島
総合治水対策事業	下水道区域を対象とした浸水対策区域や施設整備の方針など基本的な事項を定めた「霧島市雨水管理総合計画」を策定。浸水被害緊急対策の排水路整備工事を実施(3カ所)	22,207	国分・隼人
交通安全施設整備事業	道路反射鏡45基、防護柵637.4m、区画線13,156m	2,995	全域
公園整備事業	籬1号公園(面積2,200㎡、芝広場、遊具、多目的トイレなど)	3,236	溝辺



市有林維持管理事業
事業内容/低コスト施策定着を図るため、市有林において皆伐から再造林までの一貫施策を実施(霧島永水・馬渡市有林/皆伐・再造林1.77ha) 事業費/723万円 実施地区/霧島

やさしさ 誰もが支えあいながら生き生きと暮らせるまちづくり

霧島市では多様な立場の地域住民が自分らしく活躍できるコミュニティを育成し、公的な福祉サービスと一体となった地域における包括的な支援体制を構築します。

活力ある地域社会を築いていくために、ライフステージや個人の健康状態に合わせた健康づくり、病気の予防を支援するなど、保健・医療体制の充実を図っています。

子育てでは、誰もが安心して子どもを産むことができ、幸せや楽しさを実感できる環境を整備し、妊娠期から乳幼児期までの切れ目のない支援に取り組んでいます。共生社会の実現に向け、障がい児(者)の支援を充実させ、誰もが支え合いながら生き生きと暮らせるまちづくりを目指しています。



子育て支援センター管理運営事業
事業内容/子育て世帯の交流の場をつくり、子育てに関する支援・相談などを実施(57,437人利用) 事業費/66,724万円 実施地区/全域

事業名	事業内容	事業費 (単位：万円)	実施地区
予防接種事業	医療機関で各種予防接種を行い、伝染の恐れがある疾病を予防	29,325	全域
包括支援センター運営事業	相談支援やケアマネジメント支援をする地域包括支援センターを運営	11,539	全域
基幹相談支援センター運営事業	専門的資格を持つ相談支援専門員がいる基幹相談支援センターを設置・運営	602	全域
特定健康診査事業	メタボリックシンドロームの早期発見・改善のため、40～74歳までの国民健康保険被保険者に特定健康診査を実施(9,403人受診)	8,457	全域

INTERVIEW



工場見学会などへの参加で就職先が明確に

学生就職支援プロジェクト推進事業利用者

(株)九州タブチ 製造部 小濱宙さん(18)

地元で就職したいと思っていました。国分中央高校2年のときに(株)九州タブチで職場体験をして、就職先候補の一つに。3年のときに市が行う工場見学会と合同説明会に参加して、さまざまな企業を見たり、話を聞いたりしたことで、同社に就職したいという気持ちが明確になりました。不安に思っていることや気になっていることも、会社の担当者に直接質問することができたので良かったです。おかげで、入社前後のギャップもなく、自分に合った会社を選ぶことができたと思っています。これから就職する人たちには、ぜひ積極的に工場見学会や合同説明会に参加して、理想の会社を見つけてほしいですね。

にぎわい 産業の活力があふれ、交流と賑わいが生まれるまちづくり

霧島市は南九州の交通の要衝です。この特性を生かして観光振興やまちづくりなど多角的な視点から、将来にわたり持続可能な公共交通ネットワークの構築を目指しています。

本市では創業しやすい環境の整備や地場産業の競争力強化を図り、社会経済の環境変化や需要に対応した企業誘致を進めることで、働く場を確保し、若者が地元で働ける環境の整備に取り組んでいます。

農林水産業では経営基盤を強化し、担い手を確保・育成することで強い農林水産業を築くとともに、地域の特性を生かした6次産業化・ブランド化の推進で付加価値の向上や、地産地消・地産外消を図っています。



企業誘致対策事業
事業内容/立地協定2件(株)アルプスエンジニアリング、大松精機(株)、新規雇用(計画)11人、工業団地環境整備、企業誘致案内パンフレット作製 事業費/1,074万円 実施地区/全域

事業名	事業内容	事業費 (単位：万円)	実施地区
第12回全国和牛能力共進会推進事業	2022年の全国和牛能力共進会に向けて、優良繁殖雌牛の導入・保留の推進や肥育技術の実証支援	123	全域
県営土地改良事業参画事業	農地の基盤整備、農業用排水路の整備	48,166	全域
学生就職支援プロジェクト推進事業	高校生工場などの見学会、高校生・大学生地元企業合同説明会の実施、誘致企業ガイドブック作製	103	全域
観光客誘客事業	スタンプラリー「神様たちの夏休み!降臨だよ全員集合!」を実施(1,705人参加)	1,200	全域
霧島の食ブランド価値向上事業	本市初のブランド認定制度で産品や活動を「ゲンセン霧島」に認定(38件)。新たなご当地料理「霧島つつみ」を開発	1,369	全域

まちづくりは
**市民が
主役**



今回は平成30年度に実施した事務事業について、「第二次霧島市総合計画」(以下「総合計画」)の六つの政策に沿って、その一部を紹介しました。

霧島市の行政経営

総合計画は、霧島市の全ての計画の最上位に位置し、会社に見立てると「経営方針」に当たります。

総合計画の進行管理に当たっては、民間企業などで使われている目標管理の手法を行政経営に生かすための仕組みである行政評価を活用しています。

行政評価では、限られた財源を有効に活用するために、施策や事務事業の目的・目標に対して取り組んだ事業の成果を分析、検証します。目標が達成されていない場合は、何が原因なのかを分析して事務事業を見直し、改善策を次年度以降に反映させていきます。

総合計画は「まちづくり」のための「台本」であり、その主役は皆さんです。「このまちに住んで良かった」と実感できるようなまちをつくるために、市民の皆さんのご理解、ご協力をお願いします。

しんらい

**信頼される
行政経営によるまちづくり**

少子高齢化や人口減少により、市税収入など行政運営のための資源は現在より減少する一方で、社会保障関係経費や公共施設の維持・管理に係る費用負担の増加などで、本市を取り巻く財政状況は厳しさを増しています。ますます増える行政需要に的確に対応するため、限られた財源などの資源を効果的で効率的に生かす行政運営が求められています。

市民の需要を的確に把握し、行政情報をより分かりやすく伝えることで、サービス向上や市民と行政間の情報・意識の共有を図ります。

業務改善と人材育成に努め、経営の視点に立った行政運営を進めます。持続可能な財政運営を目指し、経費の見直しや公共施設数の適正化による経費削減、市債残高の縮減、基金確保などに取り組んでいます。



広報きりしま発行事業

事業内容/市政情報を分かりやすくお知らせする特集や歴史・自然・風土を取り入れた記事を掲載し、積極的に市の情報や魅力を発信
事業費/3,185万円 実施地区/全域

事業名	事業内容	事業費 (単位:万円)	実施地区
行政改革推進委員会運営事業	有識者や公募委員などの意見を聴き、行政改革を着実に推進。「霧島市行政改革大綱(第3次)」の具体的推進策として「霧島市行政改革実施計画」を策定	3	全域



霧島在住
西沢直樹さん(43)

移住定住促進事業利用者

**移住助成で
夢の生活を実現**

埼 玉県で育ち福岡県で会社勤めをしていましたが、自給自足の生活に憧れて自然豊かな霧島市に移住を決意。家の購入・リフォーム費用の一部を助成してくれる制度があったので助かりました。妻は動物が大好き。馬や牛、ヤギなど多くの動物を飼い、手作りのチーズを食べたり、養鶏をする計画を立てたり楽しい毎日を過ごしています。近所の方々もとても親切でいつも声を掛けてくださるので、ここに移住してきて良かったと思います。

妻
バツジキマルチナさん(26)

はぐくみ 社会を生き抜く力と生涯を通じて
学びあう力を育むまちづくり

小学校での英語教科化、不登校や特別な配慮を要する児童生徒への対応など、霧島市の学校を取り巻く環境は複雑・多様化しており、家庭や地域を取り巻く社会環境も大きく変化しています。

本市では、学校、家庭、地域社会、企業などと連携しながら、特色ある開かれた学校づくりを進めるとともに、

に、自他の生命を尊重する安全教育を推進し、安全で安心して学べる教育環境の整備に取り組んでいます。

本市特有の文化の継承・創造に努めながら、誰もが生きがいを持って健全に過ごせるように学習環境の整備とそれぞれの世代に応じた学習情報の提供に努めています。



キャリア教育・進路指導推進事業
事業内容/グローバルな視点から自分の生き方を考え、地元で働くことの意義を学ぶため、地元企業・高校と連携して企業見学会や職場見学、施設見学などを実施
事業費/121万円 実施地区/全域

事業名	事業内容	事業費 (単位:万円)	実施地区
小中学校施設補修事業	市内全小中学校で、基準に適さないブロック塀の撤去・改修	595	全域
生徒芸術鑑賞会事業	児童生徒の芸術文化に対する興味と関心を高めるため、音楽による芸術鑑賞会を開催(11小学校、4中学校)	384	全域
きりしまっ子立志育成事業	地域資源を活用したさまざまな体験活動や講義などを実施。青少年海外派遣事業参加者に渡航費の一部を助成	475	全域
国分運動公園・国分武道館管理運営事業	国体サッカー会場である国分運動公園陸上競技場のメインスタンド、トイレ、会議室などを改修	16,233	国分

きょうどう 市民とつくる
協働と連携のまちづくり

霧島市では、企業やNPO、地区自治公民館などさまざまな主体と連携することで市民主体のまちづくりを展開。国内外の姉妹都市などと交流し、国際的に活躍できる人材の育成を図っています。

人口が減少する中、地域を元気にする人材の育成や移住・定住の促進、交流人口の拡大などに取り組み、

活力ある地域づくりを推進しています。

環霧島会議や錦江湾奥会議などの広域行政の推進と企業や学術・金融機関なども積極的な連携を図り、まちのブランド力を高めるシティプロモーションと連動した戦略的・施策を超えた取り組みを強化していきます。

事業名	事業内容	事業費 (単位:万円)	実施地区
岐阜県海津市との姉妹都市交流事業	一般公募で交流者を募って市民相互の交流を図り、薩摩義士の偉業を顕彰(参加者39人)	333	全域
人権啓発推進まちづくり事業	講演会、学習会などを実施(6,197人参加)	99	全域
男女共同参画広報・啓発事業	講座・セミナーなどを実施(433人参加)	24	全域
移住定住促進事業	移住者に住宅取得費用などの一部を助成(市外から転入46世帯137人、市街地から中山間地域への転居13世帯41人)	3,802	全域



地区活性化支援事業
事業内容/地区自治公民館や自治会が行う地域の活性化につながる事業に助成(件数686件) 事業費/2,171万円 実施地区/全域

人にやさしく 人をはぐくむ 一人ひとりが輝きにぎわう 多機能都市の実現に向けて



ふるさと納税とは、生まれ育った古里や応援したい自治体に、使い道を指定して行える寄付のことです。

平成30年度、全国各地から霧島市に寄付されたふるさと納税額は5億9924万6247円でした。

寄付金は基金として積み立て、寄付者が指

ふるさと納税で頂いた寄付金の使い道をお知らせします。

笑顔広がる 明るいまち



児童クラブの運営補助を行い、児童の健全な育成を図り、保護者が安心して働ける環境づくりを推進しました



丸岡公園の遊具を改修し、子どもたちが安心して遊べるようになりました



新規就農者の生活安定、経営確立を支援し、農業の担い手確保・育成を図りました

平成30年度 寄付金の主な活用事業

施策	主な事業	活用実績額
①自然環境の保全に関する施策	10万本植林プロジェクトや景観美化活動、ボランティア清掃活動など	3,040万円
②子育て支援の充実に関する施策	放課後児童クラブの運営に対する補助や粉ミルク支給助成など	2,690万円
③まちづくりの支援に関する施策	丸岡公園の改修や防犯灯のLED化など	3,440万円
④観光の振興に関する施策	明治維新150周年に関連した観光客誘客事業や霧島周遊観光バスの運行など	2,450万円
⑤教育の振興に関する施策	学校児童生徒の定期健診・就学時健診や国分中央高校農場施設、農機具の整備など	440万円
⑥市長が必要と認める施策	障がい者配食サービスに対する補助や貯筋運動の推進、新規就農者の定着支援、新規創業や中小零細企業への支援を含む商工業の振興など	1億 190万円
合計		2億2,250万円

定した使い道(施策)に合う事業に使われます。平成30年度は、子育て支援や自然環境の保全、観光の振興などに2億2250万円を活用しました。

今後も、皆さんに「寄付して良かった」と思ってもらえるよう、有効活用していきます。

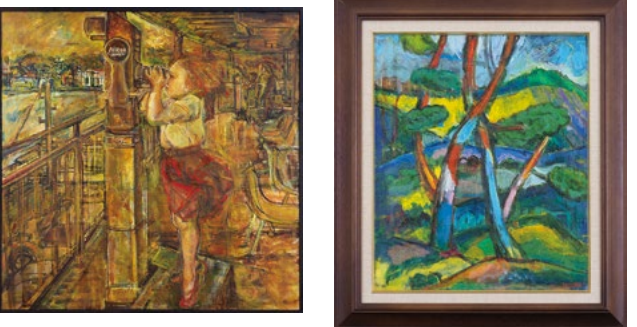
◎**財源・使い道に関すること**／財政課(64)0917、寄付の手続きに関すること／霧島PR課(64)1357

第16回 きりしま美術大賞展

自由部門89点、テーマ部門97点、特別部門(高校生限定)7点、ジュニア部門2,798点、計2,991点の応募があり、各部門の最高賞「きりしま大賞」6点を含む特別賞130点、優秀賞17点、入選387点が選ばれました。

ここでは特別賞以上の受賞者を紹介します(敬称略)。作品は市ホームページに掲載しています。

きりしま美術大賞展



自由部門
『みてみよう-II』
吐師 良子(鹿屋市)

テーマ部門
『赤松』
塗木 マサミ(鹿児島市)
※特別部門は大賞該当なし



ジュニア部門・幼児の部
『わたしのすてきなかさ』
うえむら りこ(陵南幼)

ジュニア部門・小学校低学年の部
『みんなで遊ぶと楽しいね』
熊ヶ迫 杏美(国分北小3年)



ジュニア部門・小学校高学年の部
『みんなでワッショイ!!』
中村 風香(国分小6年)

ジュニア部門・中学生の部
『紫陽花』
徳永 沙羅(陵南中2年)

左記はきりしま大賞以外の特別賞受賞者

【自由部門】

中村恵子、谷口隆、瀬戸ロムツ子、本田廣子、桐野有光、上ノ町博、池田裕子、大島千恵子、鶴木ひろ子(以上霧島市)、谷上乃彩、有川幸一、片下由紀子(以上鹿児島市)、園田好江(枕崎市)、広高涼(出水市)、田上俊彦、橋口典美(以上日置市)、三石義廣(湧水町)、二見千恵子(宮崎市)、西宏武(大分市)、平藪健(佐賀市)

【テーマ部門】

谷口隆、高橋紀美子、本田廣子、溝口弘明、斜木隼夫、須下広光、竹田実千代、池田裕子、丸山純子、宮竹英俊、鬼塚順子、平尾妙子、池田おさむ、荒木妙子(以上霧島市)、加治木千秋(鹿児島市)、三石義廣

【特別部門(高校生限定)】

末弘海晴、小田杏璃、永吉夏実(以上国分高校)、米澤藍(加治木高校)

【ジュニア部門】

●幼児の部(こ)認定こども園

はしもとれな、よこやまゆづき、にしこうき(以上新光こ)、ほったえり、なかむらういと、もりやけいと、おおそふうと、うえやまれあ(以上まいづるこ)、ばばひなた、たかはしあき(以上ひかりこ)、ありしまゆうせい(国分海の風こ)、ひらとこさくや(清水保)、あんらくゆきの(国分幼)、しいみゆき、いしはらゆうき(以上高千穂

●小学校低学年・高学年の部

小川凜、濱田梨奈(以上国分北)、平田詩恩、高橋健斗、久木山剣清、濱弓場まこと(以上青葉)、酒井柚愛、小林瀬菜(以上国分)、徳留翠莉(上小川)、貞光真菜(国分西)、西田紗絆、貴嶋詩乃(以上天降川)、淵ノ上叶翔、柏木心陽(以上国分南)、芦田春草(陵南)、竹澤黎夏(牧園)、鮫島大季(持松)、神田柊人(三休)、岩穴口葉奈、片平幸輝、加藤誉理、吉村秀暉(以上大田)、園田茜(永水)、丸山蓮翔、水流えみ菜、立山向日葵、北さやか、浅倉小春、勝良怜音(以

●中学生の部

上富隈、岡田晴希、中森遥翔、二宮加帆(以上宮内)、迫田真帆、前田泰佑、飯屋園鷹牙、前木場志希(以上小野)、北田竜聖、新村友基、白根珠愛(以上日当山)、川崎楓花(福山)

齋藤大翔、石橋梨夢、寺園琉平、西本祐大(以上国分)、土屋千奈、井田幸、竹山翔太、中村帆乃花、堂路萌愛(以上国分南)、海江田菜美(溝辺)、宗像重礼(陵南)、川崎綾、四本丞大、西藤深結、川南智由樹、西藤未空、冷水双葉(以上霧島)、澤田紳、笠山悠輝、安栖心美(以上日当山)

◎**きりしま美術大賞実行委員会事務局**(スポーツ・文化振興課内) ☎(64)0710

狙うは「ホールインワン」

燃ゆる感動 かがしま国体
第75回国民体育大会
燃ゆる感動 かがしま大会
第20回全国障害者スポーツ大会
熱い鼓動 風は南から 2020



国体

Vol.7

令和2年に鹿児島県で開催される第75回国民体育大会、第20回全国障害者スポーツ大会。霧島市では10競技が会場となっています。その中から、今回はパークゴルフの魅力を紹介しします。

- サッカー(女子)
- ハンドボール
- 馬術
- 剣道
- 銃剣道
- ゴルフ
- グラウンド・ゴルフ
- パークゴルフ
- ジャズ体操
- サッカー(知的)



パークゴルフは、1983年に北海道幕別町の公園で生まれました。老若男女が一緒に楽しむことができる生涯スポーツとして、国内だけでなく海外にも普及しています。競技名の通りプレーするコースは公園ほどの広さ。1ゲーム18ホールで、ボールをカップに入れるまでの打数の少なさを競います。ボールやカップは、ゴルフより大きく、カップまで30cmほどのホールもあり、1打でカップに入る「ホールインワン」が出ることも珍しくありません。一見簡単そうですが、ゴルフと同じように自然の地形を生かした傾斜や、コース難度を高めるための窪み(バンカー)、プレー禁止エリア(OB)などがあり、戦略的なプレーも必要です。

日本パークゴルフ協会によると愛好者は全国で130万人と推定されています。同協会が設けた基準を満たし、認定されたのが公認コース。県内には公認コースが4カ所あり、そのうちの一つがまきのはら運動公園内にある福山パークゴルフ場です。平日、休日を問わず多くの愛好者が訪れます。弁当を囲んでの仲間との会話やおしゃれな服装など、競技をすること以外の楽しみも多く、青空の下に生き生きとした笑顔があふれます。愛好者は「運動不足の解消には最適」「新しく友達ができ、交流の輪も広がった」とその魅力を話します。

来年7月には、国体のデモンストレーションを競う「一般の部」のほかに、特設コースで小学生とその家族と一緒にプレーを楽しめる「ファミリーの部」も行う予定。県民なら誰でも参加できますので、ぜひ皆さんも参加してみませんか。



初めてのパークゴルフ

初めてパークゴルフを体験しに始良市から訪れていた曾原さん家族に密着しました。

体験者 インタビュー 曾原恵理子さん

子どもたちと遊ぶ機会が減ってきているので、手軽に楽しめると聞き、やってみようと思いました。ルールが分からなかったので、施設の方から簡単な説明を受けました。クラブでボールを打つだけの単純な競技なのに、真っすぐ打つことや力加減が難しい。みんな負けず嫌いなのでつい夢中に。芝の上での運動は気持ち良く、家族と一緒にプレーできて楽しかったです。子どもたちも私も、またプレーしたいと思います。



写真右から...曾原恵理子さん(44)、誠之助君(小3)、宏之助君(小5)、伸之助君(中1)



市協会が毎月開催している会員競技会。会場はにぎやかな会話と笑顔でいっぱい。

福山パークゴルフ場

(公認コース36ホール)

- 場所 = 福山町福山6268-52
- 利用時間 = 午前8時30分～午後5時 (4月～9月は午後6時30分まで)
- 休館日 = 火曜日(祝日の場合は翌日)、12月29日～1月3日
- 料金 = 1回(18ホール) / 大人250円、小中高生130円、1日/大人500円、小中高生250円

※無料の貸しクラブ・ボールなどがあります。
☎ = 福山パークゴルフ場 ☎(56)3786

コース名	PAR	距離(m)
A ベぶんこコース	33	452
B あまんコース	33	456
C みかんコース	33	453
D まきばコース	33	453

子どもから大人まで同じ土俵で楽しめる

鹿児島県パークゴルフ協会会長 霧島市パークゴルフ協会会長 **福永 洵**さん(76)

パークゴルフは1ホール平均50mほど。力の強さや体格の差がほとんど影響しないので、子どもから大人まで一緒に楽しめます。18ホールでおおむね3,000歩、高齢者の1日の目標とされる歩数の半分は歩くので、健康づくりにもうってつけです。病気で歩行困難だったのが、リハビリを兼ねて始めたところ、今では元気に歩き回ることができまでに回復した会員もいます。市協会では競技普及のため、公民館講座を開いたり、毎月大会を開催したりしています。皆さんも一緒に楽しみませんか。
☎ = 霧島市パークゴルフ協会 [有村] ☎090(7158)2717

燃ゆる感動 かがしま国体
パークゴルフ
(デモンストレーションスポーツ)

- 日程 = 令和2年7月26日(日)
- 場所 = 福山パークゴルフ場
- 対象 = 県民は誰でも参加可能
- ☎ = 国民体育大会推進課 ☎(64)0736

※デモンストレーションスポーツとは県内への普及を目的とした競技で、県民なら誰でも参加できます。



錫器を削り出す熟練の技

11月1日は「本格焼酎の日」と制定されています。岩切さんは「お湯割りやロックなど焼酎にぴったり。柔らかい口当たりとまろやかな味わいを楽しんでほしい」と笑顔を見せます。

食材と同じように、器を楽しむことも食事の醍醐味です。県指定の伝統的工芸品である「薩摩錫器」を作っているのが、国分にある(有)岩切美巧堂。同社の製品は全て手作業で、一つが完成するまでに1カ月以上かかることも。削る工程では、手の感覚を頼りに数十分の1の精度で削り出す熟練の技が必要で、習得には10年以上かかるといわれます。同社の専務取締役・岩切洋一さん(45)は「錫は割れない、さびないことから縁起の良い素材とされ、記念品や贈答品として人気があります。分子が粗く水を浄化する作用があるので、水や酒がまろやかな味わいになるのも特長。錫で作った器は、重厚感と手に取った時に感じる柔らかさが魅力です」と話します。錫は熱伝導率が高く、中身の温度変化が大きいという特性があります。同社が開発した、「二重真空構造の焼酎タンブラー」は、保温・保冷性が高まり、おいしさがより長持ちします。

「ゲンセン霧島」認定品の中から、最高位七ツ星のものを中心に紹介していきます。



霧島ガストロノミーブランド
ゲンセン 霧島

霧島って
美味しい
vol.06

落ち着いた輝きとずっしりとした重みも魅力の一つ。美しい料理の中でも存在感が際立つ



伝統と匠の技で
おいしさを引き立てる
〜焼酎タンブラー〜

「焼酎タンブラー」はこちらで

酒器や茶器、花器など500点の作品を展示・販売。錫皿の製作体験ができる体験コーナー(要予約)もあります。

●場所=岩切美巧堂(国分中央4-18-2)

☎=岩切美巧堂 ☎(45)0177



国分中央
岩切 洋一さん(45)

「ゲンセン霧島」とは

食にまつわるさまざまな分野を融合させながら地域の食文化を生かす「ガストロノミー」。その理念に沿って、霧島の大自然が育む食材、先人の知恵と技、食文化を生かした産品・活動をブランド認定したものが「ゲンセン霧島」です。霧島ガストロノミー推進協議会が主催・審査し、平成30年度は38件が認定されました。

Topic of kirishima city

まちの話題

市ホームページに掲載している「まちの話題」にも、市内の出来事を紹介していますのでご覧ください。



せご 西郷どん村空き店舗で直売会 市内外から千人以上が来場

9月分からレストランと物産館が休業している日当山西郷どん村の空きスペースを活用しようと10月6日、市が農産物の直売会を開催。市内の新規就農者グループ・霧島NEO-FARMERS!をはじめとする農家19人が作った野菜、果物、霧島茶、肉、観賞用草花など約50種が並びました。そのほか和服の着付け体験や霧島茶の野だてもあり、市内外から千人以上が来場しました。レストランや物産館については、10月に運営候補者を選定。年内の開業を目指していきます。

夫婦二人で支え合い50年



合 同金婚式が10月8日、市内のホテルであり、76組が出席しました。隼人町の田中光晴さん(72)、勝恵さん(70)は「結婚50周年を二人で迎えられたことが、何よりうれしい」と満面の笑みを浮かべました。

アンダー 国分高ハンド部からU16代表



分高校ハンドボール部1年でGKの久木崎匠君が県内男子で初めて16歳以下の日本代表選手に選出。8月にハンガリーの欧州育成合宿、10月10日から15日に熊本県の日韓交流戦に出場しました。

社会人サッカー全国大会開催



分運動公園とまぎのはら運動公園で10月11日から16日、かごしま国体のリハーサル大会として全国社会人サッカー選手権大会が開催。地区予選を勝ち抜いた32チームが熱い戦いを繰り広げました。

国分小で高校生が出前授業



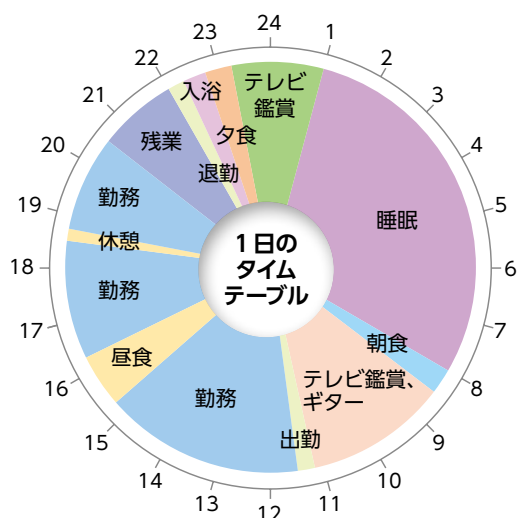
分高校生による理科の出前授業が10月12日、国分小学校でありました。液体窒素を使い、花やゴムボールを瞬時に凍らせる実験や、重心を求めてこまを作る体験などに児童たちは大喜びでした。

ミライ、ワク・ワク

WORK

ワーク vol.27

霧島市にはたくさんの企業があり、
そこで多くの若者が生き生きと働いています。
このコーナーでは、
そんな企業や若者の暮らしを紹介します。
第27回は(株)三翔精工の瀧ヶ平英樹さん(34)です。
就職を控える生徒や学生の皆さん、ぜひ霧島市で
働き・暮らすという未来を描いてみませんか。



ON



仕事と趣味、
どっちも
夢中です。

OFF

(株)三翔精工 製造1係サブリーダー
瀧ヶ平 英樹さん(34)
福山町出身。福山高校卒業。鹿児島市の測量会社、
三翔精工の派遣勤務を経て平成20年入社。
特技は剣道で3段。妻と2人暮らし。隼人町在住。

小さな部品で、明日の「便利」をつくる。

東 大阪市に本社がある精密金属加工メーカーの(株)三翔精工。生産拠点となるのが隼人町にある鹿児島工場です。同社の強みは、難削材と呼ば



れる金属を千分の1mm単位の精度で加工する技術と、それを24時間体制で安定生産する量産ラインを持つところ。加工品は主に通信衛星部品や携帯電話地上基地局のアンテナ部品などに使われています。

昨年、売上金100億円を目指す隼人・精密部品メーカーの(株)オージック(東大阪市)グループに加わった同社。グループ会社間で技術を共有し業績を高め合うアメーバ経営戦略を取り入れ、来年には敷地内に第二工場を増設するなど、成長著しい企業です。

機械で精密部品を削る作業を担当し、入社11年目になるのが瀧ヶ平英樹さん(34)。入社のかっけは同社で1年半、派遣社員として働いたときの会社の雰囲気でした。「みんな『タッキー』とあだ名で呼んでくれて、正社員と分け隔てなく接してくれました。工場長から『ここで働かないか』と言われた

ときはうれしかったですね」と振り返ります。毎年の社員旅行や、工場内で祭りの模擬店を出して家族をもてなす「オープンファクトリー」など、社員や家族の交流を深める催しも盛んです。社内の風通しの良さは、自発的な業務改善ややりがいにもつながっていると言います。瀧ヶ平さん。「測定に使う機器の配置写真を掲示したらみんなから『間違っ心配がなくなった』と好評でした」と胸を張り、自分のミスで不良品を多く出してしまった際は「上司が自らの失敗談を話して励ましてくれました。おかげで立ち直ることができ、より仕事に打ち込めるようになった」と打ち明けます。

「私たちが作るの小さな部品。それが、便利な日常をつくる先端技術の大きな支えになる。大好きなこの会社で、その一端を担っていきたくです」と目を輝かせます。

長 瀧剛さんの大ファンの私。曲を聴いたりライブに行ったりしていましたが4年前、友人に誘われ長瀧さんと同じフォークギターを始めました。その頃からよく行くようになったのが、楽器演奏もできる国分中央のライブバー「コードトーン」です。

店員さんやお客さんが気さくで、初めて行ったときは常連さんのギター伴奏で長瀧さんの曲を歌わせてもらい、すごく盛り上がりました。それ以来、お店のファンになりました。

店内にはカウンターとテーブルで約30席あり、エレキギターやドラムセット、アンプなど楽器や機材も完備。定期的にジャズやブルース、フォーク、ロックなどのライブがあり、居合わせた人同士でセッションが始まることもしばしば。音楽仲間の輪も広がります。お酒を片手に、音楽を楽しむならここで決まりです。



コードトーン

●場所=国分中央3-7-22 ラベンダービル2階(駐車場なし)
●営業時間=午後8時~午前2時 ●店休日=日曜
☎=コードトーン ☎(73)5555

取材協力企業



(株)三翔精工 鹿児島工場

隼人町内2179 ☎0995(43)2811

http://www.sansyo-seiko.co.jp/ 三翔精工 検索

代表者:代表取締役 田中文彦
資本金:1,000万円

設立:平成11年6月
売上高:4億2,000万円(令和元年5月期)

従業員数(男/女):41人(31人/10人)
平均年齢:34歳
有給休暇の平均取得日数:5日/年
月平均残業時間:30時間
初任給:15万~18万円(新卒)

育児休業取得者数:対象者なし
採用実績(新卒/それ以外):5人(4人/1人)
勤務時間:日勤/午前8時30分~午後5時30分、
午前11時30分~午後8時30分
夜勤/午後10時~午前7時(年間休日106日)

市ホームページで、このコーナーのバックナンバーをご覧ください。





①手を添え「良い感じだよ」と語り掛けると、メンバーの演奏もより楽しげに ②イベントでギター演奏を披露。時に力強く、時に優しい音色が響く ③目線を合わせ一人一人に合図を送る ④「今ここだよ」と譜面の演奏箇所を指さし補助する ⑤見やすく作成した自作の譜面を見ながら演奏 ⑥全員に目を配り、メンバーと演奏をまとめる

牧 園町高千穂にある障害者支援施設・霧島青葉園に、今日もにぎやかな演奏が響き渡ります。指の代わりに太鼓のバチでキーボードを弾く人、手足が動かせず一生懸命歌う人、タンバリンや太鼓、鈴でリズムを取る人。一つ一つの音を確かめるように演奏するのは、重度障害がある人などによる音楽集団「ブルーチャランポラーズ」です。指揮を執り演奏をまとめるのが、ギター奏者の谷口久美さん(71)。一人一人を回り、肩や膝に手を当て一緒にリズムを取ったり、表情や身振り手振りで合図を送ったりします。「近くに行き目が合うとメンバーもうなずいたり、笑顔を見せたりしてくれる。言葉は通じなくても、心が通じていると実感できる、うれしい瞬間です」と目を細めます。

冗談を交えた演奏間の会話も楽しみの一つ。グループのリードボーカルだと主張する男性には「私はまだ認めたとはいってないでしょ。うちにはリードボーカルはいないよ」と上手にはぐらかし、他のメンバーからも笑みがこぼれます。

谷口さんが指導を始めて、今年で20年目。1995年に谷口さんのギター公演に感動した霧島青葉園の関係者から声が掛かり、同施設で演奏



谷口久美さん(71)

湧水町出身。神奈川県大学の在学中にギターの指導を始める。35歳で帰鹿。現在は公民館講座でクラシックギター講師を務め、イベントでギター演奏を披露。妻と2人暮らし。霧島在住。

したことが始まりでした。「最初は想いが伝わらず、うまくいきませんでした。障がい者に対し『自分より劣っている』というおごりがあり、手心を加えていたのかも知れませんが、でもみんなと接するうちに、目線を合わせ遠慮なく何でも言い合えるようになってからは不思議と音が合うように。私も居心地がよくなりました。練習の日が待ち遠しくなりました。今では彼らにしか出せない音を出してくれます。一人一人特徴は違うけど、素直な性格で物事に真剣に取り組んでいる。一生懸命な姿に自分が教わることの方が多し」と感謝します。

「頑張り過ぎないのが私の性分ですが、この活動は20年続けてこられた。人のために何かをするのではなく、同じ気持ちで楽しむことの大切さを教えられました。みんなとは長い付き合いで、家族のような存在。今はこの活動が私の生きがいです」とほほ笑みます。

同じ目線で、心通わす



人の風景
THE SCENE Vol.148
霧島に生きる

お知らせ

女性に対する暴力をなくしましょう

11月12日から25日は「女性に対する暴力をなくす運動」期間です。期間中、国分シビックセンター1階ロビーではパネルの展示や女性に対する暴力をなくそうという願いを込めた「パープルリボン」ツリーを設置し、メディアセンター前大型テレビでは関連作品を上映します。

暴力は決して許されるものではありません。女性に対する暴力について考え、暴力のない社会にしましょう。

裁判員候補者 検察審査員候補者に選ばれたら

裁判員は刑事裁判に参加し、裁判官と共に判決内容を決め、検察審査員は検察官の不起訴処分が妥当であるか審査します。

それぞれの候補者は、20歳以上で選挙権がある県民の中

から無作為に選ばれます。

令和2年度の候補者に選ばれた人は、11月中旬ごろに「候補者名簿への記載のお知らせ」が届きますのでご協力ください。

●問「裁判員」鹿児島地方裁判所刑事部裁判員係 ☎099(222)7157、[検察審査員]鹿児島検察審査会事務局 ☎099(808)3719

霧島神宮ほげ祭り

子どもみこしや女性団体の踊り連、地元中学校吹奏楽部の演奏、郷土芸能の披露、ゲートボール大会があります。

●日時 11月23日(土・祝) 午前10時～午後3時

●場所 霧島神宮、緑の村

●問 ぼげ祭り奉賛会事務局 ☎(57)1112

国分駐屯地開設記念行事

国分駐屯地を一般開放し、記念式典をします。展示や自衛隊車両への試乗体験、模擬

ひっ飛び！バンバンin霧島

手作り雑貨やアクセサリ、小物など150以上の販売ブースが並びます。体験型のワークショップもあります。

●日時 12月15日(日) 午前9時～午後2時

●場所 溝辺上床公園上床どーむ (溝辺町麓3391)

●問 びっ飛び！バンバンin霧島実行委員会「複園」 ☎090(8411)3336

霧島・食の文化祭

「食」を大切にする文化を育てよう」をテーマに、米やおにぎりに関する家庭料理が

約90店舗が手作り雑貨の販売をします。体験・飲食ブース、おもちや病院もあります。

●日時 11月24日(日) 午前10時～午後4時

にじいろマーケット

大集合します。利き米や干し柿作りなどの体験、物産品の販売もあります。

●日時 11月24日(日) 午前10時～午後4時

●場所 霧島保健福祉センター (霧島田口500)

●入場料 無料

●問 霧島食育研究会 ☎090(4982)8898

不法投棄は犯罪です



県では、産業廃棄物の不法投棄などをなくすため、毎年11月を「不法投棄防止強化月間」と定めています。

不法投棄は、景観を損なうだけでなく、環境汚染を招く恐れがあり、法律で厳しく禁止されています。違反すると5年以下の懲役か1千万円以下の罰金に処せられます。

ルールに従って、ごみの適正な処理をお願いします。

不法投棄を見掛けたら

不法投棄者の特徴や車のナンバーなどを警察や市に連絡してください。監視の目を光らせ、不法投棄を防止しましょう。

●問 環境衛生課 ☎(64)0961

虐待かもと思ったら すぐに電話を

11月は児童虐待防止推進月間です。虐待を受けたと思われる子どもを見つけたときには、ためらわずに児童相談所全国共通ダイヤル「189(いち はやく)」や市に連絡してください。

あなたの1本の電話で救われる子どもがいます。



●問 = 子育て支援課子ども家庭支援室 ☎(64)0881

売店などがあります。

●日時 11月24日(日) 午前8時～午後3時30分

●場所 陸上自衛隊国分駐屯地

●問 国分駐屯地広報班 ☎(46)0350

DRUM TAO

和太鼓のエンターテインメントショーです。

●日時 11月23日(日・祝) 午後4時30分から

●場所 市民会館

●料金 SS席6千円、S席5千円、車椅子席6千円 (当日券は500円増し、全席指定、6歳以上入場可) ●販売日 11月10日(日) 午前10時から

ハムのついで in第二工業大学

アマチュア無線家の活動を紹介します。子ども向けの電波教室(トランシーバー体験など)もあります。

●日時 11月24日(日) 午前10時～午後3時

●場所 第一工業大学厚生会館

●入場料 無料 ●問 JARRL(ジャール)鹿児島県支部(西) ☎090(4496)9225

0708

国際交流員と交流しよう

■韓国語教室(初級) 年末の予定について話すときに使う表現を学びます。

●日時 12月5日(木) 午後6時30分～7時30分

●場所 国分公民館中研修室

●対象 市民 ●定員 15人 ●参加料 無料 ●申込方法 電話か市ホームページから

●申込期限 12月4日(水) ●問 市民活動推進課 ☎(64)0924

サン・あもり

■お正月こけ玉教室 心が癒やされる正月用のこけ玉を作り、手入れの仕方を学びます。

●日時 12月9日(月) 午後1時30分～3時30分

●講師 中田道弘さん(草職人)

●定員 15人 ●参加料 3千円 ●受講料 3千円

●問 サン・あもり ☎(43)3373

環霧島・錦江湾奥イベント情報

*環霧島会議と錦江湾奥会議を構成するまちのお祭りやイベントの最新情報をいち早くキャッチ。お好みのイベントを探して、出掛けてみませんか。

鹿児島市 農林水産秋まつり
●日時=11月17日(日) 午前10時～午後3時
●場所=都市農業センター(犬迫町4705)
●内容=農林水産物の販売・抽選会、ジャンボ鍋(黒豚汁)や焼き肉の試食、ジャガイモ収穫・丸太切り体験など
●問=さんさんコールかこしま ☎099(808)3333

始良市 没後400年 あいら義弘公フェスタ
●日時=11月30日(土) 午前10時～午後4時
●場所=始良市文化会館(加音ホール)
●内容=歴史トークショー(当日9時から座席指定券配布)や戦国漫画「ドリフターズ」原画展など
●問=実行委員会 ☎(66)3145

垂水市 第10回大野原いきいき祭り
●日時=12月1日(日) 午前9時～午後1時
●場所=旧大野小中学校(田神3754)
●内容=同日解禁の大野原地区特産つらさげ芋や高原野菜、豚汁、手打ちそばの販売など
●問=実行委員会 ☎0994(45)7021

曾於市 住吉神社・流鏝馬
●日時=11月23日(土・祝) 午後1時から
●場所=住吉神社(末吉町二之方3995-1)
●内容=住吉神社神事、県無形民俗文化財の流鏝馬、甘酒やこんにゃくの振る舞いなど
●問=曾於市社会教育課 ☎099(482)5958

メディアセンター主催講座

講座番号	講座名	日時	場所	定員	受講料	申込期限(必着)
54	パソコン基礎・タブレット体験移動講座(溝辺地区)	12/6(金) 13:30~16:00	溝辺公民館	10人	500円	11/22(金)
6	第3回ワード2019基礎講座年賀状文面	12/10(火)・11(水) 9:30~15:30	メディアセンター	20人	1,000円	11/26(火)
13	第1回ワード・エクセル活用基礎講座	12/17(火)・18(水) 9:30~15:30				12/3(火)

●申込方法=【往復はがき(1講座1枚)】講座番号、講座名、住所、氏名、電話番号を記入し郵送、【FAX】講座番号、講座名、住所、氏名、電話・ファクス番号を記入し送信、【窓口】申込用紙に記入の上、普通はがきと併せて提出

いきいき国分交流センター

■たのしいエアロビクス 経験者向け

●問・申||メディアセンター
☎ FAX(64)0919、〒899-4394 国分中央3-45-1

※昼食は各自で。

- 定員||先着10組
- 参加料||1人300円
- 申込期限||12月6日(金)
- 県民の森の花木を使ったお正月飾り教室
- 日時||12月22日(日)午前9時30分~正午
- 定員||先着15人
- 参加料||400円
- 申込期限||12月13日(金)

【共通事項】

●場所||県民の森管理事務所(始良市北山3464-119)

●問・申||県民の森管理事務所 ☎(68)0557

あなたと家族のための 成年後見講座

●成年後見制度の法的な解説と、高齢者の認知症や消費者被害の事例紹介、対処方法などを学びます。

●日時||1月11日(土)、2月8日(土)

●時間||午前8時30分~正午
●場所||国分公民館小研修室
●定員||先着各15人
●受講料||無料

●問・申||きりしま成年後見

●期間||11月27日~12月18日(毎週水曜・全4回)

●時間||午後1時25分~2時25分

●やさしいエアロビクス 初心者向け

●期間||11月29日~12月20日(毎週金曜・全4回)
●時間||午後0時20分~1時20分

【共通事項】

●対象||成人
●定員||先着15人
●受講料||2400円
●受付||11月13日(水)から
●問・申||いきいき国分交流センター ☎(48)5522

地域コアリーダー プログラム・青少年分野

●フィンランド、オランダ、イタリアの専門家が、青少年育成で抱える各国の課題や取り組み事例を講演します。
●日時||12月6日(金)午前10時~午後0時30分

●場所||国分シビックセンター多目的ホール
●対象||学校関係者、社会教育関係者、青少年育成支援関係者、国際交流に興味がある人など

●問・申||黒木 ☎090(1197)2923

スポーツ栄養セミナー

●スポーツをする人に必要な栄養や食事などを学びます。

●日時||11月26日(火)午後7時~8時30分

●場所||国分公民館中会議室
●定員||先着40人
●受講料||無料



↑申し込みはこちら

●問・申||県栄養士会(横山) ☎090(9497)1413

第一工業大学公開講座

●飛行機が安全・快適に飛ぶ仕組み

●日時||12月14日(土)午前10時~11時

●参加料||無料
●申込方法||第一工業大学社会・地域連携センターのホームページから

●問・申||第一工業大学社会・地域連携センター ☎(45)0640

ある人など

●定員||先着200人
●参加料||無料

●問・申||県青少年男女共同参画課 ☎099(286)2557

縄文の森一日縄文体験

●縄文の森で作ろう
●縄文の森で採れる植物を使って、リースを作ります。
●日時||12月7日(土)午前10時~正午

●場所||上野原縄文の森体験学習館

●対象||小学生以上
●定員||先着30人程度(中学生以下は保護者同伴)
●参加料||500円
●申込期限||11月30日(土)
●問・申||上野原縄文の森 ☎(48)5701

職業訓練生介護・福祉科 実務者研修

●介護の基本や認知症対応、医療的ケアなどを学びます。
●訓練期間||1月15日(水)~7月14日(火)
●場所||霧島商工会議所(国)

分中央3-44-36)

●対象||ハローワーク国分で求職申し込み中の人
●選考試験があります。

●受講料||無料(教材などは実費負担)

●申込方法||ハローワーク国分分で職業相談の上、申し込み

●問・申||ハローワーク国分 ☎(45)5311

保育補助スタッフ講習

●保育園などの施設で保育士を補助するための講習会です。

●期間||11月21日(木)~12月2日(月)の8日間
※土日を除く。

●時間||午前9時30分~午後3時

●場所||国分パークプラザ会議室(国分中央3-9-20)
●対象||ハローワークで求職登録した55歳以上の人
●受講料・教材費||無料
●定員||先着5人
●申込期限||11月15日(金)
●問・申||日建学院鹿児島校 ☎099(808)2500

霧島神宮史跡巡り

●重要文化財と周辺のパワースポットを巡ります。

●日時||11月30日(土)午前10時~正午

●集合場所||霧島神宮駐車場売店前
●定員||先着40人

●参加料||中学生以上500円、小学生250円(お茶保険代込み)

●申込方法||参加者氏名(団体は団体代表者名)、住所、電話番号を電話かファクス
●問・申||市シルバー人材センター ☎(42)8585、FAX(42)8886

県民の森イベント

●親子でクリスマスツリー・たこ作りとたこあげ大会

●日時||12月1日(日)午前9時~11時20分

●定員||先着10組
●参加料||1人300円
●申込期限||11月22日(金)
●親子でミニ門松作りともちつき体験
●日時||12月15日(日)午前9時30分~午後2時

豊かな自然の中で学びませんか 令和2年度 特認校生募集

市内の小中学生が一定の条件の下、特別に小規模校へ入学・転学できる制度です。住所はそのまま、自宅からの通学です。距離により通学補助があります。

- 募集期間=1月9日(木)~2月7日(金)
- 募集期間内で各学校の受け入れ定員に達した場合は、受け付けを終了することがあります。
- 申込方法=必ず体験入学(学校見学)をした上、学校教育課に申し込み
- 新小学1年生は、申し込み時に子どもも同伴。
- 申込書は学校教育課、各特認校で配布しています。市ホームページからもダウンロードできます。継続の申し込みは各特認校から個別に案内します。
- 体験入学(学校見学)の期間は学校によって異なります。現在通学する学校の校長を通じて希望する特認校に連絡してください。新入学生は入学予定校に連絡の上、希望する特認校に連絡してください。
- 入学・転入学の条件
 - 令和2年4月1日現在で市立小・中学校に籍があり、1年を通じて通学できること。(年度途中での転出は原則不可)
 - 保護者が小規模校での教育を理解・賛同し、現在通学する学校や特認校の学級編制などに支障がないこと。
 - 保護者の責任で安全な通学が可能で、特認校での学校行事、PTA活動や子ども会活動などに積極的に関わることができること。
- 特認校から特認校への転学はできません。
- 条件によっては、希望に添えない場合もあります。



特認募集校と児童生徒数(令和元年5月1日現在)

学校名	所在地	電話番号	児童生徒数
木原小学校	国分郡田3592	49-3106	17人(3学級)
川原小学校	国分川原2654	45-3688	10人(3学級)
平山小学校	国分川内3053	48-2330	12人(3学級)
塚脇小学校	国分上之段2284	48-2211	14人(4学級)
竹子小学校	溝辺町竹子859	59-2832	26人(3学級)
中津川小学校	牧園町上中津川1282	77-2429	24人(3学級)
永水小学校	霧島永水3811	57-0367	24人(5学級)
中福良小学校	隼人町嘉例川1831-1	43-9232	26人(4学級)
佐々木小学校	横川町下ノ920-6	72-9022	12人(3学級)
持松小学校	牧園町持松11	77-2421	12人(3学級)
小浜小学校	隼人町小浜4774	42-0501	24人(3学級)
福山小学校	福山町福山2962-1	55-2030	22人(5学級)
木原中学校	国分郡田3592	49-3106	12人(3学級)

問・申=学校教育課 ☎(64)0707

この野菜は
こう食べる



笠原 将弘 著

持ち味を生かす調理をすれば、もっと野菜はおいしくなる。24種の野菜ごとに、その野菜を引き立てる簡単なレシピを紹介しつづけます。

まんがでわかる
ラグビーが
面白くなる本



今泉 清・くじらいいく子 著

ラグビーに全く興味がない青年と、言葉を話す熱血ラグビーボールが出会い、ラグビーを学んでいく漫画です。元日本代表の今泉清さんが丁寧に解説します。

子ども六法



山崎 聡一郎 著

法律はみんなを守るためにある。いじめ、虐待に悩んでいる子どもたちの盾となる法律について、イラストと優しい言葉で解説します。

たまごにいちちゃんと
たまごじいさん



あきやま ただし 作

たまごにいちちゃんは、たまごのじいさんに出会いました。どうしておじいさんなのに、たまごなのか。大人気たまごにいちちゃんシリーズです。



読者のお便り

読者の皆さんからの声を伝えるコーナーです。



糖尿病についての特集記事が、すごく分かりやすくて、真剣に読ませてもらいました。祖父が糖尿病で56歳の若さで亡くなり、「糖尿病には気を付けなさい」と親や祖母にも言われてきたので、糖尿病と聞くと他人事ではありませぬ。2型糖尿病は気付かないうちに進行するなど、すごく良い勉強になりました。「読者のお便り」でもマイバックのこ

とや子育て支援について、うれしいコメントがあり、霧島市に住んでいて良かったと改めて思いました。

毎回楽しみにしている「広

報きりしま」。今回も良くできていて感動しました。(ゆーり 28歳女性)

糖尿病に対する偏った認識があることを改めて実感しました。まだまだ自分には関係ないと思っていました。糖尿病で合併症を引き起こし、死亡することや若い人でも発症することなど、初めて知ることばかりでした。食事の取り方の改善と自分に合った適度な運動、そして定期的な健診をして、自分の体は自分で守らなければと認識させられました。(たにたん 28歳女性)

図書館へ行こう



スマホ用



携帯用

<http://www.lib-kirishima.jp/>

新刊紹介

罪と祈り／貫井徳郎
ナポレオン2 野望篇／佐藤賢一
落日／湊かなえ
明智光秀 小説集／菊池寛・八切止夫
魔性／明野照葉
育てて、紡ぐ。暮らしの根っこ／小川糸
災害に強いまちづくりは互近助の力／山村武彦
かつていい福祉／村木厚子・今中博之
女子栄養大学栄養のなるほど実験室／吉田企世子
着物のリメイク／ブティック社
クラフト布で雑貨&こものづくり／藤山はるみ
フランス人に教わる3種の“新”蒸し料理。／上田淳子
親に寄り添う、実家のちょうどいい片づけ／Emi
キャラで学ぶ友だち日本語／酒井彩・高木祐輔
しづがきほしがきあまいかき／石川えりこ
ライオンになるには／エド・ヴィアー
巨大空港／鎌田歩
おやさしいろくま／柴田ケイコ

本から始まる学習活動推進運動

横川図書室 おはなし会

- 日時=12月7日(土) 午前10時~11時30分
- 場所=横川図書室(横川郷土館2階)
- 内容=図書室職員などによる読み聞かせ、大型絵本、パネルシアター、工作など

☎=横川図書室 ☎(72)1596

福山図書室 おはなしフェスタ

- 日時=12月8日(日) 午前10時~正午
- 場所=福山公民館
- 内容=おはなし会、工作など

☎=福山総合支所地域振興課 ☎(56)2012

遊びに来てね



今月の絵手紙



浜田フジ子さん(福山)



本誌への感想、霧島市への思いなど、皆さんの声をお寄せください。お便りはとじ込みのはがき、ファクス(0995-64-0934)、携帯電話やスマートフォンは左の2次元コード、パソコンは市ホームページからお送りください。

自分の子どもが進学する際には、選択肢の一つにしたいと思えました。(一休さん 30歳女性)

▼「おいでよ特認校」は10月号で最終回でした。12校それぞれに特色があり、どの学校も魅力的です。ぜひ、各学校の行事や授業などを見学してみてください。

茨城国体が終わり、いよいよ来年は「燃ゆる感動がこしま国体」の開催です。私も微力ながら、ボランティアに登録し、開催を心待ちにしている一人です。近くの「牧園特設

馬術競技場」前を朝夕通っています。今はまだ工事中ですが、少しずつ会場が形を成し、来年の今ごろ、若者たちが競い合っている姿を想像するとすごく楽しみです。(きんきらさん 66歳女性)

▼かごしま国体開催まであと1年を切りました。市民の皆さんも一緒に頑張って、国体を盛り上げていきましょう。

このほか30通のお便りを頂きありがとうございます。文章は誌面の都合上、調整させていただくことがありますので、ご了承ください。

郷土の扉

The gateway to local history

秋になり、各地で紅葉色づく季節となりました。霧島市で紅葉が有名な場所の一つに宮浦宮があります。このイチョウ、実は県指定文化財（天然記念物）でもあります。今回は、宮浦宮とイチョウについて紹介します。

全国的にも由緒ある宮浦宮

宮浦宮は福山町福山にある神社で、初代天皇の神武天皇を祭っています。平安時代の記録である『延喜式』に、大隅国の五社の一つとして書かれており、「式内社」「延喜式」の中に登場する神社と呼ばれる全国的にも由緒ある神社です。

晩年を国分の舞鶴城で過ごした戦国大名・島津義久が、福山の牧野の馬追いを視察した際、宮浦宮に参拝して馬の繁殖を祈願し、馬を一頭奉納しました。その後、毎年6月に牧野の青馬一頭を寄進することが通例となり、享保10（1725）

年からは馬の代わりに料物（お供え物）を寄進することになったと江戸時代の記録にあります。

宝暦2（1752）年には神社の位で最高位とされる「正一位」の宣下があり、その古文書も残っています。江戸時代後期の薩摩藩主・島津齊宣が文化5（1808）年に宮浦宮に納めた和歌の短冊も残っています。このように宮浦宮は、古代

から福山地域の総鎮守（中心的神社）としてあり続けました。

謎多き名物イチョウ

宮浦宮の境内には、幹周りが約7.6メートルという県内最大級のイチョウの木が2本並び立っています。神武天皇が東征前に植えたという言い伝えが残り、巨木が2本並ぶという点も貴重であるため、県の文化財（天然記念物）に指定されています。

「夫婦イチョウ」と呼ばれることもあり、実は両方とも雌木です。向かって右の木には寛政3（1791）年の大火による傷痕があり、

福島のイチョウと宮浦宮

左の木には明治10（1877）年の西南戦争で官軍から受けた砲弾の痕があります。イチョウの木には宮浦宮の歴史が今も刻まれています。

樹齢は千年以上という説と600年程度という説があります。一方で、江戸時代後期の記録を見ると、宮浦宮の説明の中にイチョウの記述は特になく、絵にも描かれていません。樹齢については、いまだに多くの謎が残されています。

平成28年9月、台風により向かって左側のイチョウの木の枝が折れ、下にあった宮浦宮の社殿を破壊しました。現在、社殿は再建されてい



台風被害以前のイチョウと宮浦宮

ますが、枝が落ちただけで建物を破壊することから、いかに巨大な木であるかが分かります。イチョウは2本とも木の内部が空洞化しており、倒木防止や養生のため、平成28年度から3カ年で剪定作業を行い、樹高を低くしました。

かつての高さはありませんが、それでも巨大なイチョウの木です。今年も宮浦宮の境内を黄色く染め上げますので、神社の歴史を感じながら眺めてみてはいかがでしょうか。

（文責＝小水流）



※1 馬を育てる野のこと。福山地域は馬の産地として有名だった。
 ※2 馬を追い込んで捕まえる行事のこと。良い馬を選ばず意味と、軍事演習の意味があった。
 ※3 濃い青みを帯びた黒馬のこと。
 ※4 天皇の命令を伝える公文書を送付すること。
 ※5 神武天皇が九州から大和（現在の奈良県）に上り、日本を建国するまでの説話のこと。

◎お便りをくださった方の中から「かれい川の湯」より「入浴カード3,000円分」を5人の方にプレゼント。応募締め切りは11月19日(火)当日消印有効です。
 ※当選者の発表は、賞品の発送をもってかえさせていただきます。



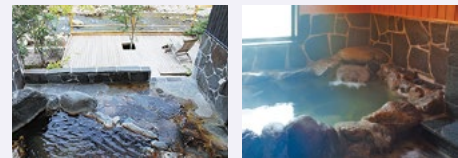
市ホームページからもプレゼントの申し込みができます。

11 PRESENTS

かれい川の湯の入浴カード(3,000円分)をプレゼント

清らかな水の流れが奏でるせせらぎと、カワセミのさえずりが静かに響き渡る。天降川の静寂に包まれながら湯船につろぐ、広々とした内風呂と野天の岩風呂。柔らかな湯の中で、癒やされていく心と体。

ぜひいたく時間をどうぞゆっくりとお楽しみください。



かれい川の湯
www.kareigawa.com

隼人町嘉例川4471-2 ☎(54)6060 営業時間:10時~24時(最終受付23時)
 ※ご予約は当日のお電話予約のみ承っています。

かれい川の湯 検索



※読者プレゼントを提供して下さる方を募集しています。秘書広報課広報グループ ☎(64)0955 までご連絡ください。

いつでも、どこでも、霧島市の情報を。

より多くの皆さんに市の情報を知ってもらうため、さまざまなツールで情報を発信しています。



霧島市公式フェイスブック(きりしまワゴン)
<https://www.facebook.com/kirishimawagon/>

<p>霧島市ホームページ</p> <p>観光や子育て、移住定住情報、イベントカレンダー、行政情報など情報満載。</p>	<p>霧島市Facebook</p> <p>市の公式フェイスブック。「いいね」をして市からの最新情報をキャッチしてください。</p>
<p>YouTube動画配信</p> <p>動画共有サイトYouTubeで霧島市が公開している動画を見られます。</p>	<p>きりしまWAGON (Facebook)</p> <p>霧島市を好きになってもらうために霧島市の魅力を発信しています。</p>
<p>マチイロ(広報誌電子版)</p> <p>発行日に広報きりしまがスマートフォンやタブレットへ自動配信されます。</p>	<p>霧島市Twitter</p> <p>霧島市をフォローすると、市ホームページが更新されるたびに情報が届きます。</p>

◎人口/125,472人(+43) ◎世帯数/61,102世帯(+50)
 ・男性/60,498人(-1) ・女性/64,974人(+44) ・出生99人 ・死亡118人 ・転入386人 ・転出319人 (令和元年10月1日現在)

今月の表紙



JR肥薩線を走る「特急はやとの風」です。主に土日・祝日、鹿児島中央駅・吉松駅間で運行する人気列車。SLのような漆黒の車体に、懐かしさを覚える人もいるのでは。肥薩線が開通し11月21日で110年。沿線には田園風景や明治の面影を残す嘉例川駅、大隅横川駅が。車内販売の駅弁(主な駅で要予約)や地ビールと一緒に、歴史薫る車窓の景色を味わってみては(川床)

110年目の車窓旅
 (隼人町嘉例川)
 10月22日 午後0時51分

【撮影データ】
 デジタルカメラ レンズ18~135mm・F3.5-5.6 1/800秒 F10 ISO500

ワークで取材したライブバー「コードトーン」。店内には常連さんがマスターの還暦を祝う笑顔いっぱいの写真が。共通の趣味で知り合った老若男女が、肩書きを捨てて集まれる場所っていいですね。楽器が弾けなくてもOK。秋の夜長、皆さんも行ってみませんか(川床)

90年代にCMが話題になった「スイートテンダイヤモンド」。CMが流れるたびにチャンネルを変えなくなった男性も多いのでは。結婚10周年は「錫婚式」といわれています。記念に薩摩錫器を贈るのも良いかもしれませんね。錫は融点が高いのでアツアツ夫婦は要注意(生野)

移住者の西沢さんご夫妻を取材するため霧島に。豊かな自然の中たくさんの動物に囲まれて生活をするお二人はとても幸せそうでした。ミルクと産みだすの卵は朝食に、手作りチーズは夕食に。そこにワインがあれば最高…私の妄想は膨らむばかり。食欲の秋です(岩澤)

合同金婚式を取材。市が「褒め合う」まちを目指して進めるキリシマイスター活動と合同開催。お互いに涙を流しながら、配布されたカードで感謝の気持ちを伝える姿もありました。参加した76組のご夫婦がこれからも末永くお元気で過ごされるように(種子島)

市長コラム 中重真一

ワンチーム

日本中がラグビーW杯で盛り上がりました。私も高校時代からラグビーを続けています。最近はなかなかプレーすることができませんが、昨年の県民体育大会では、始良地区の成年男子チームで2試合に出場しました。

日本代表が強豪国相手に全く歯が立たない時代から応援してきた一人として、今回の「ジャパン」の大躍進を心から喜んでいきます。前回大会では、南アフリカを相手に世紀の番狂わせを演じましたが、今大会で初の8強入りという結果は日本ラグビーの地位を確固たるものにしてくれました。

リーチ・マイケル主将は、「躍進の要因に、ジェイミー・ジョセフHCが「ワンチーム」を作り上げたこと」とコメントしました。それぞれの選手がチームのために何をすべきかを考えて行動する、その姿は私たちに多くの感動と学びを与えてくれたと思います。

おもてなしの素晴らしさも話題になった大会でした。日本代表と大会から学んだことを市政発展につなげていきたいと思っています。

JAあいら

2019年 11.1 金
▶ 12.30 月

WINTER
CAMPAIGN 2019

ウィンター キャンペーン

冬のボーナス
他行満期の預け替えに

JAの定期貯金 貯王

ちょきんぐ

1. 貯金の種類 **スーパー定期**
2. お預け入れ金額 **10万円以上**
3. お預け入れ期間 **1年** (自動継続)
4. 適用金利

組合員様 **0.1%** 組合員様以外 **0.05%**

満期継続後はその時点の店頭表示金利が適用されます。
2013年1月から2037年12月までに発生する貯金利息には
20.315% (国税15.315%、地方税5%)の税金がかかります。

★組合員金利は組合加入と同時に適用されます。
詳しくは窓口にお問い合わせください。

5. 取り扱い対象 **個人の方で新規に
お預け入れの方に限ります。**

定期貯金「貯王」を新規でご成約の方へ

5,000円相当の

“鹿児島黒牛&黒豚”選べるギフトカードを



抽選で60名様にプレゼント!!

※写真はイメージです。

抽選について

1. 抽選券…抽選券進呈基準 10万円以上50万円単位で1枚付与 (最高20口まで)
2. 抽選日…令和2年1月吉日
3. 当選者の発表…各支店より、当選者へご連絡し、JAあいら広報誌に掲載致します。
4. 期日前解約…満期前に中途解約された場合は、抽選の権利は無効となる場合があります。
5. その他…当選の権利は、当選者様本人のものとし、換金・譲渡はできません。
※賞品の内容・デザインについては、変更となる場合がありますので、予めご了承ください。

詳しくはお近くのJA窓口までお気軽に!



JAあいら



ホームページQR

- 始良統括支店 ☎65-3131
- 溝辺統括支店 ☎59-2211
- 国分統括支店 ☎45-1033
- ・福山支店 ☎56-2201
- ・加治木支店 ☎63-1133
- ・横川支店 ☎72-0311
- ・隼人支店 ☎42-1121
- 栗野統括支店 ☎74-3151
- ・蒲生支店 ☎52-1135
- ・牧園支店 ☎76-1121
- ・霧島支店 ☎57-1211
- ・吉松支店 ☎75-2121

JAあいらホームページアドレス: <http://www.ja-aira.or.jp/>

届ける安心 広がる笑顔 生まれる信頼 JAあいら

