

霧島

広報きりしま

肥薩線

特集
Special Feature

思いをつなぐ





隼人駅

坂田金時堂
坂田三則さん(7)

妻の実家が熊本だったこともあり、肥薩線を利用していました。終着駅の隼人駅には、列車の進行方向を変えるための転車台があったのが懐かしいですね。日本で唯一3県(鹿児島・熊本・宮崎)を一望できる「矢岳越え」という場所を持つ肥薩線。復旧したら、あの景色を見て妻とのんびり旅をしたいです。復旧祝いに、新作の和菓子も考案したいと思います。



中福良駅

大田夏実さん



盤石ひなさん
中福良小学校6年

中福良小学校では「中福良の時間」として、中福良駅や周辺道路を清掃する時間があります。私たちにとって中福良駅は、列車で遠足に出かける時の始まりの場所。すてきな思い出の中には、いつもこの駅があります。また、私たちは嘉例川駅の学習もしていて、学習の記録や周辺のお店を紹介するパンフレットを嘉例川駅に置いているので、ぜひ見てみてください。



霧島温泉駅

20年以上前にはやとの風が走る頃から、乗客や霧島温泉駅のイベントに参加してくれた人に振る舞いを続けています。肥薩線運休のため来訪者が減っている中、私たちが作るお弁当目当てに訪れてくれる人もいて、とてもうれしいです。遠方から足を運んでくれる人の思い出の一つになるよう、心からの「おもてなし」をこれからも届けたいです。



霧島温泉駅地域振興会
立山真由美さん(7)



大隅横川駅

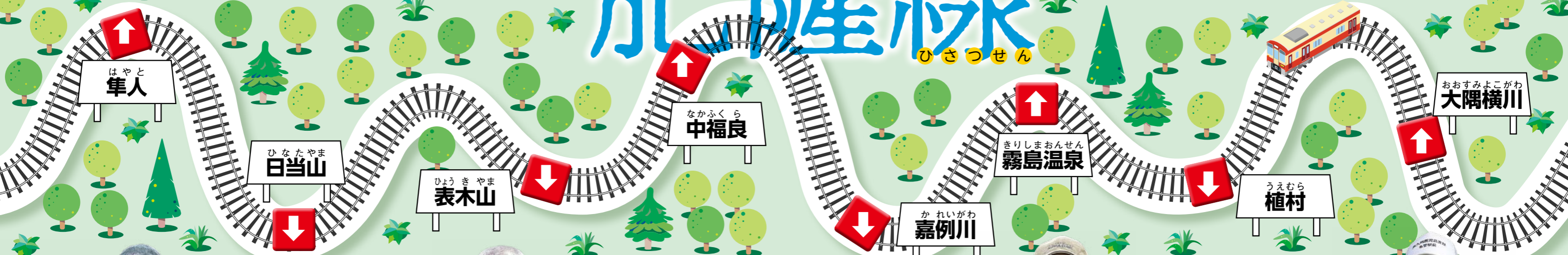
横川町の戦争や歴史を今に伝える大隅横川駅。駅保存活用実行委員会が中心になって、平和学習のほか、さまざまなイベントが催されています。私も清掃や見守り活動を通してこの駅に関わってきました。接してきた子どもたちがこの場所で成人式を挙げる。彼らの晴れの姿を見ると感動しますよ。若者たちと一緒に、この駅をずっと守っていききたいですね。



大塚稔さん(82)

思いをつなぐ 肥薩線

昨年8月の豪雨で運休している肥薩線。6月末の運行再開に向けて、肥薩線の思い出や期待の声を聞きました。



本田昇さん(75)

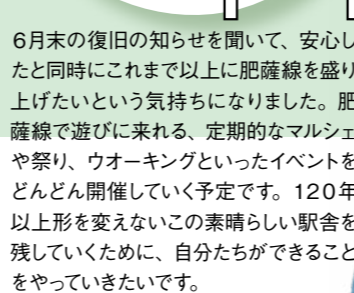
20年ほど前、駅を中心にこの地区を盛り上げようと『日当山会』を発足し、イベントや清掃活動が続けられました。昨年の豪雨で深刻な被害を受けた日当山地区。この駅が動き出すことは、地域に再び明かりがともるような感覚です。肥薩線が運行を再開し、みんなが戻ってきた時に笑顔で利用してもらえるよう、花植えや草払いを続けていきます。

日当山会
佐々木邦廣さん(75)



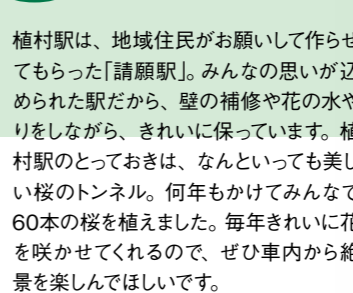
樋口孝さん(86)

今は無人駅ですが、一昔前には5人の駅員がいて、乗客のほか行商などで車両内は満員。十三塚原で収穫された野菜などを運ぶ集荷駅としても活躍したそうです。始発の音で目覚め、生活を共にしてきた肥薩線が運休しているのは寂しいですね。表木山駅は自然に囲まれているので、駅に降りた際はぜひ、生き物の声や花木に癒やされてください。



NPO法人 霧島ウレシジ
永田浩次さん

6月末の復旧の知らせを聞いて、安心してと同時にこれまで以上に肥薩線を盛り上げたいという気持ちになりました。肥薩線で遊びに来れる、定期的なマルシェや祭り、ウォーキングといったイベントをどんどん開催していく予定です。120年以上形を変えないこの素晴らしい駅舎を残していくために、自分たちができることをやっていきたいです。



植村駅名誉駅長
安永作次さん(88)

植村駅は、地域住民がお願いして作らせてもらった「請願駅」。みんなの思いが込められた駅だから、壁の補修や花の水やりをしながら、きれいに保っています。植村駅にとっておきは、なんといっても美しい桜のトンネル。何年もかけてみんなで60本の桜を植えました。毎年きれいに花を咲かせてくれるので、ぜひ車内から絶景を楽しんでほしいです。



日当山駅



表木山駅



嘉例川駅



植村駅

かれい川温泉 肥薩線利用者限定入浴券プレゼント ●期間=肥薩線開通後～7月31日(金) ●場所=かれい川温泉(隼人町嘉例川12175-4) ●営業時間=午前10時～午後8時 ●店休日=水曜 ●引き換え方法 ①肥薩線乗車日を電話で連絡(要予約) ②肥薩線乗車時に乗車券を撮影し、同温泉で提示 ③かれい川温泉(永田) ☎090(7474)5343

INTERVIEW



肥薩線代替バス利用者 霧島高校3年 興梠 晴星さん

線路の先に、
また笑い声が続くように。

普 段通学で何げなく乗っていた肥薩線。友達と楽しく話しながら列車に揺られる、心地よい時間が大好きです。昨年の豪雨を経験して、そんな日常が当たり前ではなかったのだと痛感しました。通学する私たちに必要不可欠な肥薩線が、これからも残っていくよう、感謝の気持ちを持って美化活動など積極的に参加したいと思います。友だちとまた肥薩線に乗れるのが待ち遠しいです。

「肥薩線は『現役』でなければならぬ」と思っています。120年を超える歴史が、今も生き続けていること自体に価値があります。現役だからこそ、その歴史を体験できるのが肥薩線の魅力」と中堀さんはほほ笑みます。

嘉例川駅や大隅横川駅だけでなく、道中のトンネルの多くも明治期に築かれたもの。列車に揺られれば、時をさかのぼるような感覚に包まれます。

中堀さんは、霧島温泉駅の美化・保存活動を約30年にわたり続けてきました。かつては若者たちによってごみが散乱し、天井に穴が開けられるなど荒れていた同駅。地道な美化活動で少しずつ本来の姿を取り戻し、今では駅の植栽や清掃活動に霧島高校の生徒も加わって、地域一体となった取り組みへと広がっています。さらに、駅周辺を散策するウォーキング大会や、霧島高校の生徒たちによる同駅での販売実習「霧高笑店」といったイベントの際には、霧島温泉駅地域振興会の人々が参加者をもてなすなど、駅が交流の拠点としても息づいています。「肥薩線を守り、盛り上げる活動をやるのは簡単。それでも続けるのは、肥薩線が120年を超える歴史と、地域に住む人たちの営みが積み重なってきた、かけがえのない遺産だからです」と中堀さんは力を込めます。

肥薩線レール&沿線ウォーク
(大隅横川駅～霧島温泉駅)

●日時=5月31日(日)
●集合場所=大隅横川駅
●参加料=2,000円から
●会場=JR九州トラベルデスク ☎092(482)1489
申し込みなど詳細はこちらから

要事前申し込み

「肥薩線運休の知らせを聞いた時は、ショックで言葉が出ませんでした」と当時を振り返るのは、『花はきりしま肥薩線の会』会長の中堀清哲さん(58)です。「このまま廃線になるのでは、という不安が常にありました。廃線になればさらに過疎化が進み、遠方に通う学

生がいる家庭まで離れていってしまうかもしれない。地域が衰退していく状況を、私たちは肌で感じています。この期間に感じた不安や寂しさを忘れてはいけません」

この不安の背景には、肥薩線が通学や通勤といった日々の移動を支え、地域の人たちの行き来を生み出している現実があります。列車が走らなくなることは、まちの暮らしそのものに影響が広がっていくことを意味します。

地域の人たちにとって、肥薩線の駅は日々の暮らしを支える場所でもあります。

みんなのよりどころ

中堀さんは、霧島温泉駅の美化・保存活動を約30年にわたり続けてきました。かつては若者たちによってごみが散乱し、天井に穴が開けられるなど荒れていた同駅。地道な美化活動で少しずつ本来の姿を取り戻し、今では駅の植栽や清掃活動に霧島高校の生徒も加わって、地域一体となった取り組みへと広がっています。さらに、駅周辺を散策するウォーキング大会や、霧島高校の生徒たちによる同駅での販売実習「霧高笑店」といったイベントの際には、霧島温泉駅地域振興会の人々が参加者をもてなすなど、駅が交流の拠点としても息づいています。「肥薩線を守り、盛り上げる活動をやるのは簡単。それでも続けるのは、肥薩線が120年を超える歴史と、地域に住む人たちの営みが積み重なってきた、かけがえのない遺産だからです」と中堀さんは力を込めます。

こうした活動は、単なる美化活動にとどまらず、駅を地域の交流拠点として機能させるための取り組みでもあります。



中堀 清哲さん(58)
霧島国際音楽祭きりしま友の会 会長も務め、地域の発展に尽力する。牧園町在住。

肥薩線の価値

「つないできた歴史と沿線の自然が織りなす、ゆったりとした空気感も肥薩線の素晴らしきところ。速さや効率が求められる時代だからこそ、肥薩線の『ゆっくり』や『不便さ』が、かえって日々の忙しさを忘れさせてくれる。そんな時間は、この時代だから味わえるぜいたくなのかもしれない」と目を細めます。

待ちに待った運行再開が、6月末に予定されています。ディーゼルの力強い音が再び肥薩線に響き渡るその日を、多くの人がそれぞれの思いで待ちわびています。

運休が続く中でも、肥薩線を守り、未来へつなぐ活動が続いています。その価値と、活動に携わる思いを見つめます。



遊具がリニューアル
日当山温泉公園

※運動広場を団体で利用する際は問い合わせください。
☎=建設施設管理課 (55) 4071、シルバー人材センター ☎(42) 8585

- 身障者用駐車場 自販機
- 屋根付き休憩所 授乳室
- 多目的トイレ ベビーチェア
- 乳児用ベッド

管理者から一言/令和4年に複合遊具、令和5年にブランコとシーソーをリニューアルしました。広い運動広場や芝広場があり、思いっきり体を動かして楽しむことができます。近くには日当山温泉があり、温泉利用の合間に木陰でゆっくりと休憩するのもお勧めです。



リニューアルしたカラフルで明るい複合遊具



広々とした芝広場でボール遊び



滑り台がお気に入り

自宅からすぐ近くにある公園なので、わが家では日頃からよく利用しています。運動広場の隣には広々とした芝広場もあり、長男と次男はボール遊びをして思う存分体を動かしています。

リニューアルされた遊具はカラフルで

明るく、また、小さい子どもでも利用できる滑り台が設置されたこともあり、以前よりも安心して子どもを遊ばせることができるようになりました。長女は滑り台が特に気に入りで、何度も滑って楽しんでます。

ブルーシートを敷いてお菓子を食べながら、木陰でゆっくりとしたひとときを過ごすのもお勧め。長男が生まれた頃から利用している公園で、今では下の子どもと一緒に遊ぶ、わが家の思い出が詰まった場所となっています。

vol.60

てくたくぱくぱく

育児を楽しもう

楽しい育児をサポートするコーナーです。子どもと一緒に出かけたい場所や育児に役立つ情報などを紹介します。

紹介者



家族みんなの思い出の場所です。

隈元 美幸さん(35) 隼人町在住
葵くん(9)・細くん(7)・希ちゃん(5)

SMILE KIDS 3歳までの子どもを紹介します。5月生まれのみならず、ハッピーバースデー

高野 想ちゃん 3歳

牧園

想くん、お姉ちゃんだし！
が口癖の想くん。
大好きだよ

保護者: 晴菜さん

妹尾 梨乃ちゃん 3歳

溝辺

いつも優しい梨乃ちゃん、
これからも
元気に育ってね

保護者: 千恵実さん

田中 陽樹ちゃん 2歳

隼人

いつも元気と
笑顔をありがとう

保護者: 碧さん

園田 智十星ちゃん 2歳

国分

いつもニコニコちゃん、
癒やしとありがとう

保護者: 美咲さん

投稿募集中!

6月号に掲載する子どもの写真を募集しています。下の二次元コードから申し込みください。申し込み多数の場合は抽選です。

- 対象=令和5年~7年の6月生まれの子ども(住民票が霧島市)
- 期限=5月26日(火)
- ☎=秘書広報課 ☎(64) 0955

←応募はこちらから

Topic of kirishima city

まちの話題

市ホームページに掲載している「まちの話題」にも、市内の出来事を紹介していますのでご覧ください。



龍馬とお龍ゆかりの地を巡る旅 1,300人が春の霧島路を堪能

新婚旅行で坂本龍馬とお龍が歩んだとされる道を巡り、霧島の自然や歴史を楽しむ龍馬ハネムーンウォークが3月21日、牧園と霧島で開催されました。県内外から1,300人が参加し、霧島温泉エリアや丸尾自然探勝路などを巡る11kmの「霧島温泉湯けむりコース」と、猿田彦神社や霧島神宮などを巡る16kmの「龍馬お龍の霧島浪漫街道ウォーク」からコースを選択。ボランティアのおもてなしや、桜や菜の花が咲く景色などを楽しみながら、暖かな春の霧島路を堪能しました。

神話の里・桜の集いで春満喫



霧島神話の里公園で3月29日、桜の集いが開催。園内の約500本の桜が満開を迎える中、霧島九面太鼓の演奏や、郷土料理「ねったぼ」の実演・振る舞いなどがあり、多くの来園者が春を満喫しました。

伝統の製法、黒酢の春仕込み



山町の坂元醸造株式会社などのつぼ畑で、4月1日から6月末まで続く黒酢の春仕込みが開始。200年以上続く製法を受け継ぐ熟練の職人らは、4人1組となって一つ一つのつぼに丁寧に仕込みを行いました。

霧島茶、さらなる躍進へ



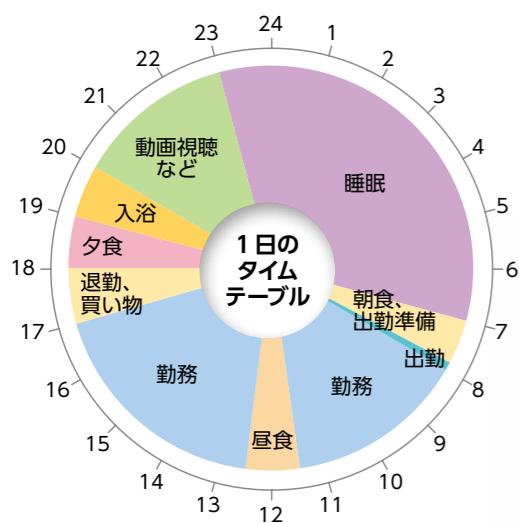
霧島茶の安全祈願祭が4月2日、溝辺町物産館であり茶農家ら約100人が参加。県の荒茶生産量が2年連続日本一に輝いたことを励みに、産地賞を獲得した霧島茶の発展と収穫作業の安全を願いました。

春の交通安全運動出発式



春の交通安全運動に向けた出発式が4月6日、お祭り広場で開催。警察車両が出発した後、参加者が市役所前交差点周辺で交通安全を啓発するのぼり旗を掲げ、通行する車に安全運転を呼び掛けました。

遊びも学びも。「やってみたい」を育む。



ふらっと立ち寄りたくなるのが、「大衆酒場やがて商店」。店内にはにぎやかな笑い声が広がり、気取らず過ごせる雰囲気の魅力です。

この店で評判なのが「センベロ」。ドリンク3杯とおつまみが付いたお得なセットが1,000円で、気軽に立ち寄れます。また、刺し盛りは10切れ以上付いて500円。おでん食べ放題も同じく500円と、とてもリーズナブルで、つい何度も足を運びたくなるお店です。定休日と火曜日以外はお昼から営業していて、昼飲みもできます。ランチメニューもありますので、昼食にもお勧めです。

にぎやかな雰囲気とおいしい料理に、心もお腹も満たされるイチ押し居酒屋。国分のまちにある、元気の充電スポットです。



大衆酒場 やがて商店
 ●場所=国分中央3-7-24-1F
 ●営業時間=火曜午後5時～午前0時、水～日曜正午～午前0時
 ●定休日=月曜
 〇=大衆酒場 やがて商店 ☎080(8519)6141

とても楽しく、親しみやすい職場です。



社会福祉法人きりしま愛和会 認定こども園はなぞの 保育教諭
加藤 愛琉さん(21)
 志布志市出身。第一幼児教育短期大学幼児教育科卒業。令和7年入社。趣味は居酒屋巡り。特技は和太鼓演奏。国分在住。

秘 められている可能性と個性を将来開花させるためのたくましい根っこづくりを行う」という教育・保育目標を掲げるのは、国分府中町にある認定こども園はなぞの。同園で大切にしているのは、一人一人の「やってみたい」という気持ち。「こんなことをしたい、という園児の声を受け止め、日々挑戦しています」と話すのは、同園園長の木野田幸平さん(40)です。「例えば、園児の声から生まれた野菜作り。苗の選定から栽培、収穫、調理まで園児たちと一貫して行っています。育てた野菜を自分たちで調理して食べることで好き嫌いが減るな

ど、食育にもつながります」と話します。同園では「職員のやりたいこと」も大切に、保育業務から離れて事務に専念できるノンコンタクトタイム制度を設けています。「この時間はどんな業務にも充てられる時間です。やってみたい活動の企画などに活用してほしい」と話す木野田さん。園児と職員、それぞれの「やってみたい」を尊重する積み重ねが野菜作りなどの体験を生み、園児の自分で考え行動する力を育みます。同園で保育教諭として働くのが、入社2年目の加藤愛琉さん(21)です。「自身が保育園児の頃、担任の先生が遊びを工夫して楽しませてくれたことが記憶に残っています。その先生みたいになりたくて」と保育士を志した加藤さん。「園児のやりたいことを重視するスタイルが自分に合うと感じました」と入社後のきっかけを話します。



ワイク・ワーク vol.87

霧島市にはたくさんの企業があり、そこで多くの若者が生き生きと働いています。このコーナーでは、そんな企業や若者の暮らしを紹介します。第87回は、社会福祉法人きりしま愛和会 認定こども園はなぞの加藤愛琉さん(21)です。就職を控える生徒や学生の皆さん、ぜひ霧島市で働き・暮らすという未来を描いてみませんか。

取材協力企業
社会福祉法人きりしま愛和会
認定こども園はなぞの

国分府中町18-56 ☎(48)7546
<https://hanazono.kiriai.or.jp/> はなぞの 検索

会社概要	代表者: 木野田 幸洋	従業員数(男/女): 41人(2人/39人)
	平均年齢: 46歳	有給休暇の平均取得日数: 15日/年
	初任給: 22万円(賞与年3回)	育児休業取得者数(男/女): 2人(0人/2人)
	月平均残業時間: 4.2時間	採用実績(新卒/中途): 3人(3人/0人)
		勤務時間: 8時間/1日、午前7時～午後6時のシフト制(年間休日132日)



市ホームページで、このコーナーのバックナンバーをご覧いただけます。

美

しく透き通った翡翠色のお茶。口に含むと、すつきりとした味わいの中に滋味深い甘みとうまみを感じられます。そんな至高のお茶を生産するのは、第79回全国茶品評会・普通煎茶10^キの部で最高賞の農林水産大臣賞を獲得した溝辺町の蔵園製茶・蔵園孝博さん(45)と、その父で令和7年度全国茶業功績者として表彰された蔵園和寛さん(76)です。孝博さんの祖父が茶業経営を始め、和寛さんが法人化し、有限会社蔵園製茶を設立しました。

蔵園製茶の高い品質を形作るのには、技術だけでなく、土作りや施肥、整枝、防除、摘採など、お茶づくりの一つ一つの工程を、最も適したタイミングで実施する「頃合い」を見極める力。茶の芽は、一枚、二枚、三枚と開いていきます。四枚目が開ききる直前、最も品質が良いとされる、いわゆる3・8葉期。そのわずかな瞬間を見極めて摘み取ります。葉の色や手触り、そして気候。全てを見ながら、最も良い「頃合い」を探っていきます。

「特別なことは何もしていません。自分の感覚と、摘採のタイミングやその時の気象条件などが適していたのだと思います」と控えめに話す孝博さん。しかし、その背景には、親子3代にわたり積み重ねてきた技術の継承や知見の集積があり、孝博さんの祖父が一から始めた茶業は、今や

親子3代で届いた

一葉の頂

海外に販路を拡大するまでになっています。「溝辺はお茶づくりに適した風土。その上で、先輩たちが長年続けてきたやり方を踏まえ、創意工夫を重ねてきた。その延長線上にこの受賞もあつたのかな」と孝博さんは目を細めま

す。蔵園製茶の躍進には、溝辺という地や先輩茶農家たちへの深い感謝や尊敬の念に加え、より良いお茶を目指して試行錯誤を重ねてきた、地道な創意工夫があります。「祖父が裸一貫で茶業を始め、それを父が事業拡大して基盤に乗せてくれた。祖父と父の苦労があつて、今の自分があると感じています」と孝博さんは祖父や和寛さんへの感謝の思いを話します。「親父も自分も果たせなかった目標を息子が果たしてくれて、感無量です」と和寛さんは目を潤ませながら、孝博さんの受賞を喜びます。「息子は自分自身で試行錯誤して経営に取り組んでいる。息子には息子の考えがあるので、あえて口出しはしないようにしています」と孝博さんへの信頼をにじませます。

「忙しい毎日の中で、一杯のお茶が気持ちをほぐす時間になればうれしい。飲む人に、そんなほっとするひとときを届けられるようなお茶を、これからも作っていききたいです」



蔵園 孝博さん(45)

蔵園 和寛さん(76)

人の風景 THE SCENE Vol.209 霧島に生きる



区分	対象	学歴・条件	1次試験などの内容	採用予定	
1 一般事務A	平成8年4月2日～平成19年4月1日生(20歳～30歳)	短大卒業程度(見込み・既卒)以上	教養試験【高卒程度】 ※土木技師は専門試験(高卒程度)あり。 書類選考後職務能力試験*1【高卒程度】 教養試験【高卒程度】 専門試験【高卒程度】 該当する資格取得者は1次試験免除*2	10人程度	
2 土木技師A				若干名	
3 一般事務B	平成8年4月2日～平成21年4月1日生(18歳～30歳)	高校卒業程度(見込み・既卒)以上 ※一般事務Aを受験した人以外。		10人程度	
4 土木技師B		高校卒業程度(見込み・既卒)以上 ※土木技師Aを受験した人以外。		若干名	
5 一般事務障がい者枠	平成8年4月2日～平成21年4月1日生(18歳～30歳)	・高校卒業程度(見込み・既卒)以上 ・身体障害者手帳、療育手帳、精神障害者保健福祉手帳の交付を受けている人		若干名	
6 一般事務ふるさと創生枠	平成21年4月1日以前に生まれた人(高校3年生)	市内中学校を卒業し、県内高校に在学中で、令和8年度に卒業見込みであること		若干名	
7 一般事務ふるさと創生社会人枠	昭和61年4月2日～平成8年4月1日生(31歳～40歳)	・学歴不問 ・平成31年4月から令和8年3月の間に、民間企業などで5年以上勤務経験がある人		5人程度	
8 土木技師民間企業等経験者枠(前期)	昭和61年4月2日以降に生まれた人(40歳まで)	平成31年4月から令和8年3月の間に、民間企業などで5年以上勤務経験がある人 ※後期は前期を受験した人以外。		適性検査	若干名
9 土木技師民間企業等経験者枠(後期)					若干名
10 建築技師	平成3年4月2日～平成21年4月1日生(18歳～35歳)	高校卒業程度(見込み・既卒)以上		若干名	
11 保健師	昭和61年4月2日以降に生まれた人(40歳まで)	保健師免許取得者(見込み含む)		専門試験	若干名
12 消防吏員 一般	平成9年4月2日～平成21年4月1日生(18歳～29歳)	・高校卒業程度(見込み・既卒)以上 ・裸眼か矯正視力が両眼で0.7以上かつ一眼がそれぞれ0.3以上で色覚に職務執行上、重大な支障がないこと ・聴力が左右正常であること ・採用後、霧島市に居住すること ※区分13・14の該当者以外。		教養試験【高卒程度】	若干名
13 消防吏員(消防職経験者)	平成9年4月2日～平成19年4月1日生(20歳～29歳)	消防吏員一般の条件を全て満たし、次に該当する人 ・令和8年4月1日現在で消防吏員として2年以上の勤務経験があり、懲戒処分を受けていないこと			若干名
14 消防吏員(救急救命士)		消防吏員一般の条件を全て満たし、救急救命士の資格を有する者(見込み含む) ※区分13の該当者以外。			若干名

*1 公務員試験に向けた準備が不要で、民間企業志望者も受験しやすい試験です。
*2 土木技師は、土木施工管理技師(1級か2級)、技術士、RCCMのいずれか。建築技師は、建築士(1級か2級)。

■試験区分・試験日時・会場・受付期間

試験区分	試験日時	試験会場	申込受付期間
1、2、8(8の資格未取得者)	7月12日(日) 午前9時から	国分シビックセンター	6月5日(金)まで
8(資格取得者)	8月下旬		
11	7月12日(日)午後1時20分から		
3～7、9・10(9・10の資格未取得者)	9月20日(日) 午前9時から	霧島市消防局	6月22日(月)～7月24日(金)
9・10(資格取得者)	11月中旬		
12～14	9月20日(日) 午前9時から		

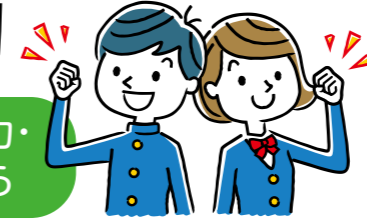
■試験案内と受験申込方法

専用サイト(パブリックコネクト)にて試験案内を確認の上、同サイトから申し込みください。期間中はスマートフォンまたはパソコンなどから24時間いつでも申し込みが可能です(ただし、申込開始日は午前8時15分から、申込終了日は午後5時までの受け付け)。やむを得ない事情がある場合は、郵送での申し込みも受け付けます。その際は下記までお問い合わせください。

問 申=霧島市役所人事課人事研修グループ ☎(64)0738 〒899-4394 国分中央3-45-1
 【消防吏員】消防局総務課総務企画係 ☎(64)0431 〒899-4332 国分中央3-41-5
 採用専用サイトはこちら 霧島市 採用試験 検索

きりしまっ子の基礎学力

令和7年度鹿児島学力・学習状況調査結果から



県教育委員会は、1月に県内全ての公立小学校の5年と中学校の1・2年を対象に「鹿児島学力・学習状況調査」をCBT(1人1台端末)による解答で実施しました。本調査を通して、児童生徒の学力、学習に関する意識などの学習状況を把握し、指導法改善を図るとともに、確かな学力の定着や向上の推進を目指します。

■結果の概要
 ●霧島市の小学校
 小学校5年(現6年)の結果は、全教科で県平均に届きませんでした。昨年より県平均との差を縮めた教科がある。

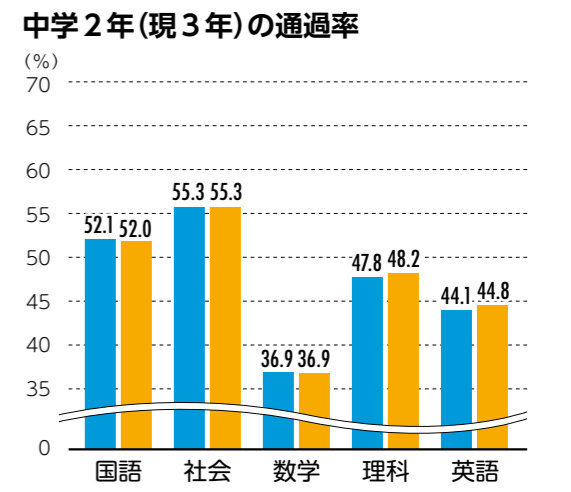
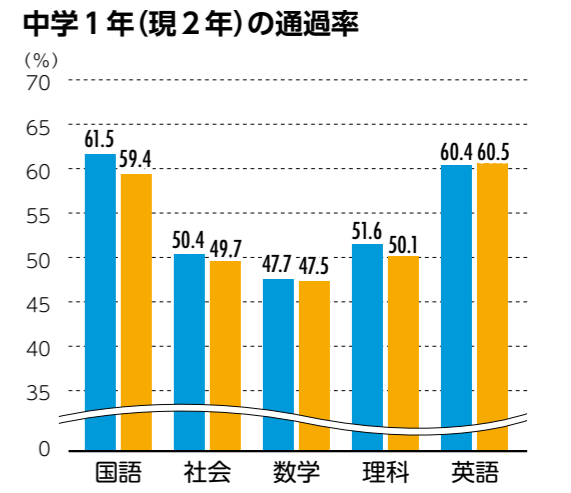
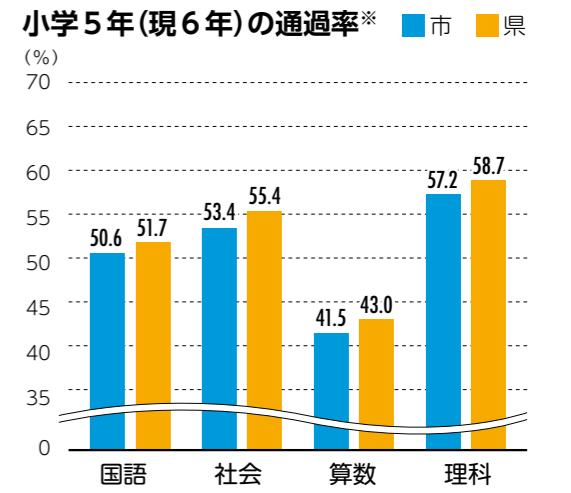
りました。
 ●霧島市の中学校
 中学1年(現2年)は、国語、社会、数学、理科の4教科で県平均を上回りました。中学2年(現3年)は、全ての教科において、おおよそ県平均と同等の結果でした。

■学力向上に向けて
 本市では、児童生徒が未来を切り拓く力を育てるため、「目に見える学力」と「目に見えない学力」の両面から学力向上に取り組んでいます。「目に見える学力」とは、読み書き計算などの基礎基本や、教科の知識・技能、思考

力や表現力といった、学習の成果がテスト結果などの数値で測りやすい力のことです。一方、「目に見えない学力」とは、粘り強く取り組む姿勢、意欲、他者と協力して課題を解決する力、自分の学びを振り返って次に生かす力など、その成果を数値として測りにくいものの、生きる力につながる大切な力のことです。そこで、各学校では、教師主導の一律二斉一方向のみの授業ではなく、児童生徒が自ら問いを見いだし、学び方を自己選択・決定しながら問題解決への学びを深めてい

く「学習者主体の授業」の実現に向けて、より一層授業改善を進めていきます。また、学習内容の確実な定着に向けて、児童生徒が苦手としている学習問題への取り組みや、個の学習進度に応じて取り組めるAI型ドリルの活用を進めていきます。そのため、教育委員会は学校に、必要に応じた資料提供や訪問による助言などを行い、学校と連携して本市の児童生徒の学力向上に取り組んでいきます。

◎問II 学校教育課 ☎(64)0707



児童生徒質問紙の結果
 「当てはまる」と回答した割合 (単位: %)

	小5	中1	中2
授業では課題解決に向け、自分で考え、自分から取り組んでいる	本市 31.9	34.5	32.3
	県 33.6	30.1	30.1
分かった点やよく分からなかった点を見直し、次の学習につなげることができている	本市 39.7	33.1	32.4
	県 40.1	23.4	29.6

お知らせ

被災代替家屋にかかる 税が減額できます

災害により減失か損壊した家屋の所有者などが、定められた期間内に家屋を取得または被災家屋を改築した場合、翌年から4年間分の固定資産税・都市計画税が2分の1に減額されます。詳細は市ホームページをご覧ください。

●対象Ⅱ被災家屋の所有者かその相続人あるいは同居する3親等内の親族

●所有者が法人の場合は、その合併法人が分割承継法人。被災家屋の要件Ⅱ災害により減失か損壊し、罹災証明書が半壊以上もしくは同程度と認められる家屋解体か売却などの処分が行われた家屋

●代替家屋の要件Ⅱ被災した日から、被災翌年の3月31日から起算して4年を経過する日までの間に取得か改築した家屋

※令和7年8月の豪雨災害の

代替家屋は、令和12年3月31日までに取得か改築されたものが対象となります。

●必要書類Ⅱ特例申告書(市ホームページからダウンロード可)、被災家屋と代替家屋の要件を確認できる書面

●問・提Ⅱ税務課☎(64)0885、各総合支所地域振興課

セットバック部分の 税金が非課税に

建築基準法に基づき敷地の一部をセットバック(道路後退)した土地は、申告すると固定資産税・都市計画税が翌年度から非課税となる場合があります。詳細は、市ホームページをご覧ください。

●対象Ⅱ公共の用に供する道路としての利用が確認できるセットバック(幅4メートル未満の道路に面した土地に建築物を建築しようとする場合に、建築基準法に基づき、道路の中心から2メートル後退すること)部分

※セットバック部分に障害物があり、不特定多数の利用

が妨げられる場合などは対象外。

●必要な物Ⅱ該当部分の地積が確認できる図面(地積測量図など)

●問Ⅱ税務課☎(64)0885、各総合支所地域振興課

中小零細企業ビジネス 展開支援事業補助金

エネルギーなどの価格高騰の影響を緩和し、経営の向上を図るため、販路開拓と生産性、収益性の向上に対する取り組みを支援します。詳細は、市ホームページをご覧ください。

●対象Ⅱ市内に事業所がある中小企業者、市内に事業所と住所がある個人事業主(商工業者に限る)

●対象経費Ⅱ販路開拓と生産性、収益性の向上に取り組み経費

※既存事業のもの、目的外利用となり得るものは対象外。●事業実施期間Ⅱ4月1日～12月31日

※交付決定通知の日までに完了した事業は対象外。支払いは交付決定日以降のもの

●問Ⅱ地域福祉課☎(64)0904、隼人市民福祉課、各総合支所市民生活課

日当山第1調整池が 運用を開始しました

浸水被害軽減を図るため、令和6年から工事を進めていた日当山第1調整池が完成し、運用を開始しました。

●場所Ⅱ隼人町東郷300番地外

●調整池容量Ⅱ4100立方メートル

●問Ⅱ下水道工務課☎(42)144

地域包括支援センター国分北支所は、4月1日から瑞祥園(国分郡田711)内に移転しました。

●問Ⅱ地域包括支援センター国分北支所☎(70)7120

みやまコンセール

●ジャンルⅡフィリップ・メルカールト&徳岡めぐみデュオリサイタル

パイプオルガン完成1周年

が妨げられる場合などは対象外。

●必要な物Ⅱ該当部分の地積が確認できる図面(地積測量図など)

●問Ⅱ税務課☎(64)0885、各総合支所地域振興課

中小零細企業ビジネス 展開支援事業補助金

エネルギーなどの価格高騰の影響を緩和し、経営の向上を図るため、販路開拓と生産性、収益性の向上に対する取り組みを支援します。詳細は、市ホームページをご覧ください。

●対象Ⅱ市内に事業所がある中小企業者、市内に事業所と住所がある個人事業主(商工業者に限る)

●対象経費Ⅱ販路開拓と生産性、収益性の向上に取り組み経費

※既存事業のもの、目的外利用となり得るものは対象外。●事業実施期間Ⅱ4月1日～12月31日

※交付決定通知の日までに完了した事業は対象外。支払いは交付決定日以降のもの

●問Ⅱ地域福祉課☎(64)0904、隼人市民福祉課、各総合支所市民生活課

ケマル・ゲキチ ピアノリサイタル

●日時Ⅱ6月7日(日)午後2時開演

●入場料Ⅱ一般4千円、学生2千円(全席指定、当日券500円増し、小学生以上入場可)

●問Ⅱみやまコンセール☎(78)8000

募集

上級救命講習会

心肺蘇生法やAEDの取り扱い、応急手当法、搬送法を学びます。

●日時Ⅱ6月14日(日)午前8時30分～午後5時30分

●場所Ⅱ消防局大会議室

●対象Ⅱ市内に在住か通勤・通学する中学生以上

●定員Ⅱ先着20人

が妨げられる場合などは対象外。

●必要な物Ⅱ該当部分の地積が確認できる図面(地積測量図など)

●問Ⅱ税務課☎(64)0885、各総合支所地域振興課

中小零細企業ビジネス 展開支援事業補助金

エネルギーなどの価格高騰の影響を緩和し、経営の向上を図るため、販路開拓と生産性、収益性の向上に対する取り組みを支援します。詳細は、市ホームページをご覧ください。

●対象Ⅱ市内に事業所がある中小企業者、市内に事業所と住所がある個人事業主(商工業者に限る)

●対象経費Ⅱ販路開拓と生産性、収益性の向上に取り組み経費

※既存事業のもの、目的外利用となり得るものは対象外。●事業実施期間Ⅱ4月1日～12月31日

※交付決定通知の日までに完了した事業は対象外。支払いは交付決定日以降のもの

●問Ⅱ地域福祉課☎(64)0904、隼人市民福祉課、各総合支所市民生活課

戦没者を感懐する 巡拝に参加しませんか

戦没地(インド、ギルバート諸島、ウズベキスタン共和国、フィリピン、ビスマーク諸島、中国東北地方(旧満州地区全域)、硫黄島)の慰霊巡拝を行います。

●対象Ⅱ戦没者の遺族

●問Ⅱ県社会福祉課☎099(286)2828

●申Ⅱ地域福祉課☎(64)0904

全国戦没者追悼式

全国戦没者追悼式への参列を希望する遺族を募集します。

●期日Ⅱ8月15日(土)

●事前日から団体行動。●場所Ⅱ日本武道館(東京都) ●対象Ⅱ日中戦争以降の戦没者として一般戦災死没者の遺族 ※次世代への継承という観点から18歳未満の遺族も募集。●申込期限Ⅱ5月29日(金)



消費者月間パネル展

毎年5月は消費者月間です。自立した消費者としてデジタル時代の消費生活を楽むため、求められる「消費者力」とは何かを考え、高める機会となるよう、「見える情報 見えない仕組み ～AI時代の消費者力を高めるために～」をテーマに、デジタルサービスの仕組みやリスクの理解、若者や高齢者が被害に遭いやすい悪質商法など、消費者問題に関するパネルの展示を行います。

- 期間=5月22日(金)午前8時15分～29日(金)午後3時
- 場所=国分シビックセンター1階共通ロビー
- 問=市消費生活センター ☎(64)0964

912

口腔健診

お口元気歯っぴー健診

のみ込みの機能が低下すると、窒息や肺炎の原因になります。機能低下を未然に防ぐために健診を受けましょう。対象者には6月に受診券を送付します。県内歯科医療機関に予約の上、受診してください。

●健診内容Ⅱ歯周病や義歯の検査、のみ込み機能の診査。

●問Ⅱ県社会福祉課☎099(286)2828

●申Ⅱ地域福祉課☎(64)0904

メディアセンター主催講座

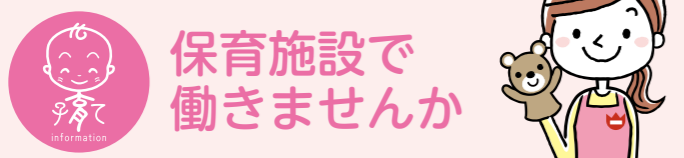
講座番号	講座名	日時	定員	受講料	申込期限(必着)
4	Excel基礎講座 ～生活を便利に！基本操作と簡単表作成～	6/10(水) 9:30～15:30	10人	500円	5/27(水)
5	Excel基礎講座 ～始める！かんたん会計簿作成～	6/18(木) 9:30～15:30			6/4(木)

●対象=パソコン操作初心者 ※申し込み多数の場合は抽選。
●申込方法=【往復はがき(1講座1枚)】講座番号、講座名、住所、氏名、電話番号を記入し郵送、【FAX】講座番号、講座名、住所、氏名、電話番号を記入し送信、【窓口】申込用紙に記入し、普通はがきと併せて提出、【インターネット】申し込みフォームから



申し込みはこちら

●問・申Ⅱメディアセンター☎(64)0919、〒899-4394 国分中央3-45



保育施設で働きませんか

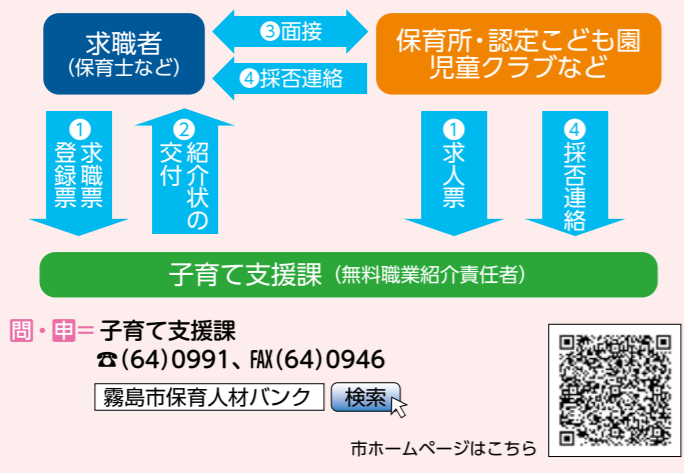
市内の保育施設では保育士などが不足しており、年度途中での入所や一時保育、延長保育などに対応できないといった支障が出ています。このため、市では保育施設で働きたい人と、人材を求める市内の保育施設を橋渡しする保育人材バンクを開設しています。

保育施設で働きたい人へ

- 登録できる人の要件
 - 市内や近隣の市町に住んでいて、保育士、幼稚園教諭、保健師、看護師、栄養士のいずれかの資格を持っている人
- 申込方法
 - 登録票と求職票を直接か郵送、ファクス
 - ※就職を希望する保育施設から求人があった場合、市が紹介状を発行するので、保育施設と面接日程の調整をお願いします。面接には紹介状、履歴書、保育士などの資格免許証を持参してください。

保育士などを求めている保育施設へ

- 求人できる保育施設
 - 市内の保育所、認定こども園、小規模保育事業所、児童クラブ（認可外保育所は除く）
- 申込方法
 - 求人票を直接か郵送、ファクス
 - ※求職があった場合、求職者から連絡がありますので、面接の日程調整をお願いします。面接後は、結果を子育て支援課に連絡してください。
 - ※登録票、求職票、求人票は子育て支援課で配布（市ホームページからもダウンロード可）。



- 時間 午前10時～11時30分
 - 講師 市健康運動普及推進員
 - 対象 60歳以上で医師からの運動制限や関節系の障害がない市民
 - ※令和5年度から7年度の3年連続教室に参加した人は、今年度は申し込みできません。
 - 定員 各先着25人
 - 参加料 無料
 - 申込期間 5月18日(月)～22日(金)
- 問・申=健康増進課 ☎(64)0905

- 講師料 無料
- 申込方法 開催しようとする日の30日前までに、各講座の担当課と日程調整を行ってから、申込用紙を提出
- ※講座一覧と申込用紙は、国分シビックセンター総合案内、秘書広報課、準人地域振興課、各総合支所地域振興課などで配布。市ホームページからもダウンロード

- 国際交流員と交流しよう
- 北米北欧トーフ
- 魔女の夜のおまじない
- 北欧の祝日「ヴァルプルギスの夜」を紹介し、伝統的な紙の風車を作ります。
- 日時 5月19日(火)午後6時30分～7時30分
- 定員 先着25人

- 申込期限 5月18日(月)
- 五感で巡る中国の美「春風に舞う風」
- たこの歴史や中国各地に伝わるたこの文化、民俗を紹介し、中国の伝統的なたこの模様を実際に描く体験も行います。
- 日時 5月26日(火)午後6時30分～7時30分
- 定員 先着20人
- 申込期限 5月25日(月)
- 【共通事項】
- 場所 国分公民館中研修室

- 対象 市民
 - 参加料 無料
 - 申込方法 電話か市ホームページから
 - 問・申 市民活動推進課 ☎(64)0924
- 貯筋運動教室
- 貯筋運動とは、下肢筋力を鍛え一定水準の筋肉を維持することで、フレイル(加齢による心身の衰え)や寝たきりを予防するための運動です。

場所	市総合保健センター				宮内地区公民館(全て火曜・全16回)	
	Aグループ(全16回)		Bグループ(全16回)			
6月	4日(木)	18日(木)	5日(金)	19日(金)	2日	16日
7月	2日(木)	16日(木)	3日(金)	17日(金)	7日	21日
8月	3日(月)	25日(火)	4日(火)	26日(水)	4日	18日
9月	3日(木)	16日(水)	4日(金)	17日(木)	1日	15日
10月	1日(木)	15日(木)	2日(金)	16日(金)	6日	20日
11月	4日(水)	18日(水)	5日(木)	19日(木)	10日	24日
12月	7日(月)	22日(火)	14日(月)	23日(水)	1日	15日
1月	14日(木)	28日(木)	15日(金)	29日(金)	5日	19日

教育委員会定例会を傍聴しませんか

教育委員会では、毎月定例会を開催しています。定例会では教育に関する重要な施策や議案などについて審議しており、開かれた教育委員会を目指して会議を公開しています。

- 開となる場合がありますのでご了承ください。
 - 場所 国分シビックセンター 1別館3階教育委員会
 - ※詳細は、市ホームページをご覧ください。
 - 問・申 教育総務課 ☎(64)0706
- 市長とふれあいミーティング
- 市長が市民の皆さんと市政に関するテーマで意見交換し

指定管理者を公募します

令和9年4月1日から市の施設を管理する法人や団体(個人は除く)を募集します。

●申込期間=7月1日(水)～14日(火)

公募区分	対象施設	担当課	問い合わせ先
1	市牧園・横川地区し尿処理場	環境衛生課	☎(64)0732
2	市黒石岳森林公園	林務水産課	☎(64)0938
3	霧島緑の村	霧島総合支所 市民生活課	☎(57)3614
4	丸岡公園(都市公園)	建設施設管理課	☎(55)4071
	市丸岡会館	商工観光施設課	☎(55)1358
	市森林活用環境施設	横川総合支所 市民生活課	☎(72)0591
	市横川体験農園		
市横川農業交流センター			

※詳細は、市ホームページをご覧ください。
問=対象施設を管理する担当課

高齢者の体力づくりに運動体操サロン

加齢などにより足腰が弱ってきた、外出の機会が減ってきた人などを対象に、椅子に座ったままできる体操を行います。

- 期間=5月～10月(月2回)
- 対象=65歳以上の市民
- 定員=各会場先着30人
- 参加料=無料
- 必要な物=飲み物、タオル
- ※国分①②・牧園・準人会場は室内シューズ。
- 受付=5月12日(火)から
- フレイル予防応援ページ=体操などの紹介をしています
- ※日程など詳細は、市ホームページをご覧ください。

問=長寿介護課 ☎(64)0704

フレイルとは、加齢による心身の衰えのことです

フレイル予防応援ページはこちら

地区	会場	曜日(初回日)	時間	問い合わせ・申し込み先
国分	①いきいき国分交流センター	木曜(5/28)	14:00～15:00	長寿介護課 ☎(64)0704
	②サンあもり	木曜(6/4)		
	③国分総合福祉センター3階	金曜(6/5)		
溝辺	溝辺総合支所	月曜(5/25)	10:00～11:00	溝辺総合支所 市民生活課 ☎(59)2923
横川	横川健康温泉センター	火曜(5/26)	10:00～11:00	横川総合支所 市民生活課 ☎(72)0513
牧園	牧園農村活性化センター	火曜(5/26)	14:00～15:00	牧園総合支所 市民生活課 ☎(76)2713
霧島	霧島公民館	水曜(5/27)	10:00～11:00	霧島総合支所 市民生活課 ☎(57)0242
準人	①姫城地区公民館	火曜(6/2)	14:00～15:00	長寿介護課 ☎(64)0704
	②小野地区公民館	水曜(6/3)		
福山	福山活性化センター	金曜(5/29)	10:00～11:00	福山総合支所 市民生活課 ☎(56)2113

市出前講座

- 市職員などが地域を訪問し、市民の皆さんに市政への理解を深めていただくための講座です。
- 日時 平日・休日を問わず、午前9時から午後9時の間で2時間以内(12月28日、1月4日を除く)
- 場所 市内
- 対象 市内に在住か通勤・

市有物件を売却します

- 物件
- 土地
- 地番/地目/面積/準人町住吉596番1/宅地/1968.83平方メートル
- 最低売却価格14250万円
- 申込方法 入札参加申込書を財産管理課に提出
- 申込期限 6月19日(金)必着

※詳細は、財産管理課で配布する入札説明書か、市ホームページをご覧ください。

- 問** 土地について 建築住宅課 ☎(64)0909、入札について 財産管理課 ☎(64)0850

いきいき国分 交流センター

- 体調改善エアロ火曜コース
 - 期間 5月26日～6月16日 (毎週火曜・全4回)
 - 時間 午後0時20分～1時20分
- 体調改善エアロ水曜コース
 - 期間 5月27日～6月17日 (毎週水曜・全4回)

インについて

- 日時 6月6日(土) 午前10時～11時
- 受講料 無料



申し込みフォームはこちら

きりしま・国分 子ども劇場

- チリンとドローンのコンサート
 - 日時 5月22日(金) 午後6時30分～7時30分
 - 場所 準人姫城地区公民館
 - 定員 先着100人
 - 入場料 無料
 - ※入会金300円、月会費1200円が別途必要。



申し込みはこちら

- 問** きりしま・国分子ども劇場 水口 ☎(0990)8397(8524)

- 時間 午後1時20分～2時20分
- 【共通事項】
- 対象 成人(高校生を除く)
- 定員 先着14人(4人以上で実施)
- 受講料 2600円
- 受付 5月15日(金)から
- 問・申** いきいき国分交流センター ☎(48)5522

天降川地区 共同利用施設

■ 麺つゆ作り講座

- 日時 5月26日(火) 午前9時30分～正午
- 対象 成人(高校生を除く)
- 定員 先着15人(10人以上で実施)
- 受講料 1800円(容器、麵つゆ代込み)
- 必要な物 エプロン、三角巾、タオル、飲み物
- 受付 5月8日(金)から
- 問・申** 天降川地区共同利用施設 ☎(43)1951

わくわく水泳

- 日時 6月14日(日) 午前10時～正午
- 場所 柳志田泉健康プール

相談

6月1日は「人権擁護委員の日」

人権擁護委員は、人権相談や人権の考え方を広める活動をしています。

■市の人権擁護委員(敬称略)

- 国分 山下佐和子、池田裕子、宝満淑朗、久保京子、梅北悟、藤山光隆
- 溝辺 長谷川喜一
- 横川 深川猛
- 牧園 海江田まゆみ
- 霧島 中神実
- 準人 柳田五月、勝目八州
- 江、最勝寺妙、堀ノ内昭二
- 福山 溝口みさ

■特設相談所

- 日時 6月1日(月) 午前10時～午後3時
- 場所 国分総合福祉センター、溝辺総合支所、横川健康温泉センター、牧園総合支所、霧島総合支所、準人市民サービスセンター、福山公民館

■常設相談所

鹿児島県方法務局霧島支局では、常設の人権相談所を開

- 対象 3歳～12歳(未就学児は保護者同伴必須)
- 定員 先着60人
- 受講料 500円
- 申込期限 6月5日(金)



申し込みフォームはこちら

- 問・申** 市水泳連盟(南園) ☎(090)1977)3633

県民の森イベント

■ 葉草を使ったオリジナルブレンドティー作り

- 日時 6月14日(日) 午前9時30分～正午
- 場所 県民の森緑化センター(溝辺町有川2987-37)
- 対象 中学生以上
- 定員 10人
- ※申し込み多数の場合は抽選。
- 参加料 500円(材料代、保険料込み)
- 必要な物 エプロン、急須、湯飲み、持ち帰り用ポット(水筒)
- 申込期限 6月2日(火)
- 問・申** 県民の森管理事務

定例行政相談

国の行政機関などに対する苦情、要望、相談事を聴き、その解決や実現を図ります。(相談無料)

- 日時/場所/連絡先
- 6月1日(月) 午前10時～正午/横川健康温泉センター 大会議室/横川総合支所 地域振興課 ☎(72)0587
- 問** 秘書広報課 ☎(64)0916

創業者・経営者向け 定期相談会

県よろず支援拠点では、事業者の課題解決をお手伝いします。(相談無料・要予約)

- 日時 祝日を除く毎週水曜、午前9時～午後4時40分
- ※1事業者1時間。
- 場所 市ウエルビーイングセンター(旧働く女性の家)
- 対象 個人事業主・小規模事業者・中小企業者など
- 問・申** 商工振興課 ☎(64)0912

所 ☎(68)0557

上野原縄文の森イベント

■ 上野原縄文の森企画展 推しの逸品くあなたの「推し」を見つけてませんか?

発掘調査で出会った数多くの遺構・遺物の中から、調査員の選んだ「推し」の逸品の魅力や推しのポイントを紹介いたします。それらの逸品の見どころや興味深さを、実物の展示を通して体感してみませんか。

- 期間 7月5日(日)まで
- 場所 上野原縄文の森展示館企画展示室
- 入場料 大人320円、高校生210円、小学生150円
- ※20人以上で団体割引あり。
- 県内居住の70歳以上は無料。
- 県内居住の中高生は土日祝日に限り無料。(いずれも年齢や住所などが確認できる書類を持参)
- 企画展講演会
 - 日時 6月6日(土) 午前10時～正午
 - 場所 上野原縄文の森展示館企画展示室

第二工科大学公開講座

■ 建築物の構造に関するデザ



申し込みフォームはこちら

- 問・申** 上野原縄文の森 ☎(48)5701

- 講師 県立理蔵文化財センター、上野原縄文の森職員
- 定員 先着50人
- 受講料 無料
- ※別途、入場料が必要。
- 申込期限 6月5日(金)
- 考古学講座
 - 豊臣兄弟と島津兄弟
 - 戦国時代の島津四兄弟 義久・義弘・歳久・家久とも関わりが深い豊臣兄弟。特に豊臣秀長と島津義久の關係に焦点を当て講演します。
 - 日時 6月20日(土) 午前10時～11時30分
 - 場所 上野原縄文の森展示館多目的ルーム
 - 講師 新名一仁さん(九州大学非常勤講師)
 - 定員 先着80人
 - 受講料 100円
 - 申込期限 6月13日(土)

錦江湾奥おでかけ情報

垂水市

道の駅たるみず湯つ足り館がリニューアルオープン

レストランのメニューなども一新され、さらに楽しんでもらえる施設となりました。



- 営業時間 午前9時～午後7時
- 場所 道の駅たるみず湯つ足り館(垂水市牛根麓1038-1)
- 問** 垂水市水産商工観光課 ☎0994(32)1111

始良市

加治木町くも合戦大会

日本ユネスコ協会連盟のプロジェクト未来遺産2018にも認定された伝統行事、加治木町くも合戦をぜひ体感してください。



- 日時 6月21日(日) 午前8時30分～午後4時
- 場所 加治木支所あみかけスクエア(始良市加治木町本町253)
- 問** 始良市商工観光課 ☎0995(66)3145

鹿児島市

市立科学館がリニューアルオープン

デジタル技術を活用した展示などを4階フロアに導入し、科学の不思議や面白さをさらに体感できるようになりました。



- 開館時間 午前9時30分～午後6時
- 休館日 火曜日(祝日のときは翌平日)、年末年始
- 場所 鹿児島市鴨池二丁目31-18
- 問** 鹿児島市立科学館 ☎099(250)8511

※錦江湾奥会議は、錦江湾奥部に位置する鹿児島市、始良市、垂水市、霧島市の4市が行政区を越えて連携し、地域活性化を図る取り組みです。

今さら聞けない
休養の超基本



片野 秀樹

休養の目的は、パフォーマンスを取り戻し、本来の力を発揮すること。疲労のメカニズムを解説し、運動、栄養、娯楽など、現代人に必要な休養テクニックを紹介する。



前田 正子

地方では、産業の担い手不足、下水道など社会インフラ維持の困難と、人口減の影響が深刻化。子育てから地域を再生する青森、福島、埼玉の保育園の挑戦を追う。



結城 浩

高2のテトラは、AIに悩みを相談する毎日。進化するAIが変える未来、仲間との交流、先輩への恋心。AIと対話しながら付き合い方を探る、新時代の教養小説。



加古 里子

大きいちょうちん・小さいちょうちん、長い糸・短い糸、太いろうそく・細いろうそく。さまざまな反対ことばを、ユーモラスに描いた、たくさんの絵で楽しむ絵本。

図書館へ行こう



スマホ用



携帯用



Instagram

新刊紹介

一冊でわかるサウジアラビア史 / 関真興
地面師vs.地面師 / 森功
入院・転院・退院の困りごと完全解決! / 岡江晃児
アナログ回路の入門書 / 佐野勇司
きくらげ幸せレシピ / 春日井ファーム
ギアをあげて、風を鳴らして / 平石さなき
つくろうひと / 村山早紀
名前のないカフェ / ローベルト・ゼーターラー
13歳からの図で考える問題解決 / 平井孝志
一冊でわかる飛鳥・奈良時代 / 大石学
島づくり、まちづくり / 東美佐夫
家族を守る法律知識 / 高野浩樹
漫画 論語と算盤 / 渋沢栄一
AIで作るプレゼン資料入門ガイド / けいたろう

霧島市立図書館

図書館の利用が便利に

図書館のホームページでメールアドレス・パスワードを登録すると、便利なサービスが利用できます。

- ・利用状況(返却日など)の確認
- ・本の予約・キャンセル
- ・貸出期間の延長手続き
- ・登録(パソコン版のみ)・確認
- ・利用者カードのスマートフォン画面提示による貸し出し
- ・予約本確保の連絡メール
- ・新着図書、返却期限のお知らせメール

☎= 国分図書館 ☎(64)0918

休館(室)のお知らせ

特別整理期間のため次の期間休館(室)します。

- 期間 = 6月2日(火) ~ 4日(木)
- 期間 = 6月15日(月) ~ 24日(水)
- ※ 予約図書の受け取りや返却は、貸し出しロッカー・返却ポストを利用ください。
- ☎= 溝辺図書館 ☎(55)0122、国分図書館 ☎(64)0918

イベント名	日時[対象]	場所
赤ちゃんとならべうた・えほんのへや(りんごの木)	6月1日(月) 10:30 ~ 11:30	国分図書館
幼児と小学生のためのおはなしの部屋(りんごの木)	6月6日(土) 10:30 ~ 11:30	
ほととの森おはなし会	6月13日(土) 14:30 ~ 15:00	
きりしま読書会	5月24日(日) 10:30 ~ 11:30 [成人] ☎= 池田 ☎090(1874)1086	メディアセンター
おはなしの部屋	5月17日(日) 11:00 ~ 11:30 [幼児と小学生] 6月5日(金) 11:00 ~ 11:30 [赤ちゃん] 6月14日(日) 11:00 ~ 11:30 [幼児]	単人図書室
読み聞かせの時間	毎週水曜 11:00 ~ 11:20 [幼児]	横川図書室
おはなしの時間(紙ふうせん)	5月20日(水) 10:00 ~ 10:30、6月17日(水) 10:00 ~ 10:30	霧島図書室
おはなし広場	6月20日(土) 11:00 ~ 12:00 [幼児以上]	福山図書室

霧島市立図書館に おいでください

市内7カ所の図書館(室)で本が借りられます。
 国分図書館 / ☎(64)0918
 単人図書室 / ☎(43)7574
 溝辺図書館 / ☎(55)0122
 横川図書室 / ☎(72)1596
 牧園図書室 / ☎(76)2714
 霧島図書室 / ☎(57)0316
 福山図書室 / ☎(56)2026

なつかしの映画を観る会

- 時間 = 毎週木曜、午後1時30分から(開場 = 午後1時)
- 場所 = メディアセンター鑑賞室(無料、予約不要)
- 定員 = 20人(入場制限あり)
- ☎ = メディアセンター ☎(64)0919

日	作品名など	
4日	西郷どん 総集編 2	2018年・149分
11日	雨の朝パリに死す	1954年・116分
18日	ジャングル・ブック	1942年・105分
※6月25日(木)は、機器点検のため休館。		



読者のお便り

読者の皆さんからの声を伝えるコーナーです。



毎月楽しみに読ませていただいております。特に表紙の写真は、すぐに後方ページで場所を確認して、実際に行ってみることもあります。これからもいろんな場所の写真を楽しみにしています。(デブっちょ60歳)

えびの高原のノカイドウを楽しみにしている一人です。えびの高原以外に咲いているのを初めて知りました。これほど咲き誇っているのを目にしたのは初めてです。いつか見に行きたいと思います。(三歩69歳)

▼今回の表紙について、たくさんのお便りが寄せられました。

今後も季節を感じていただける写真をお届けできるように頑張ります。

給食通信は必ず見えています。県外から10年前に移住してきたため、鹿児島らしいメニューをわが家の食卓の参考にしています。小学生の子どもが帰ってくる給食のメニュー表も見ますが、こちらは写真や作り方が載っているので、子どもと「これ食べたうおいしい?」など話し、ページを切り取り、冷蔵庫に貼って保存しています。(ウク40歳)

▼給食通信がお子さんとの会話の材料にもなっていることをうれしく思います。今後もおいしい霧島市の給食を紹介していきます。

3月末で小学校2校が閉校されたことを聞き、歴史ある学校の閉校に、寂しさを感じました。やはり少子化の影響なのかと思います。残った在校生は他の小学校で、胸を張って頑張っていると思います。(とらきちくん50歳)

▼今年の3月をもって塚脇小学校、佐々木小学校が閉校となりました。在校生はたくさん思い出を胸に、新しい環

境で友達をたくさん作ってほしいですね。

広報誌を読むと、市の活動や住んでいる人たちの暮らしを知ることが出来ます。検診の案内などもとてもありがたく、若いうちから受けなければという気持ちになります。(むぎ38歳)

▼忙しくしているとつい後回しにしてしまいがちな検診。病気の早期発見のために定期的に受けて、健康管理に役立てください。

広報誌を見て、省エネ家電

への買い替えの補助を利用したり、国際交流員の講座に参加したりと、お得で楽しい情報を見つけて利用しています。(もいみ38歳)

▼広報誌を活用していただきありがとうございます。これからも市民の皆さまに役立つ情報、生活に彩りを添えられたいと思います。

このほかたくさんのお便りを頂きありがとうございます。文章は誌面の都合上、調整させていただくことがありますので、ご了承ください。



絵手紙を募集しています。住所、氏名、電話番号を明記して秘書広報課まで郵送ください。

本誌への感想、霧島市への思いなど、たくさんのお便りをお寄せください。お便りはとじ込みのはがき、市ホームページからお送りください。



郷土の扉

米が日本で作られ始めたのは約3千年前の縄文時代(後期〜晩期)からと考えられています。米を作る技術や道具は、大陸から北部九州に伝わり、約2千年前の弥生時代になると、北海道を除く日本列島のほとんどの地域へ急速に広まりました。

水田で米を作るためには、水を引く灌漑施設や農具、収穫した米を貯蔵

山々の緑が濃くなり、田んぼの水面に霧島の美しい自然が映し出される季節となりました。

私たちの食卓に欠かせない米。日本人が米を食べる量は、60年前に比べると約半分に減ってきているといわれています。しかし、米の不作から始まった近年の「令和の米騒動」では、店頭から米が消えたり、値段が高騰したりするなど大騒ぎになりました。パンや麺類など主食が多様化してきた今日でも、やはり米は日本人にとって特別なものということが分かります。

稲作のはじまり

中央集権的な国ができていく中で、国が人々に田を与え、そこで作った米を税として納める制度ができました(班田収授法)。時代によって制度の変遷はありますが、米を経済の基本とする形

経済の基本となった米

なヤマト王権の誕生へとつながりました。米は人々の生活だけではなく、日本の社会や国の成り立ちに大きな影響を及ぼしました。

米

する技術、田植えや稲刈りといった共同作業が必要です。人々は同じ土地に長く定住するようになり、共同作業のつながりが広がる中で村が大きくなりました。やがて人々を率いるリーダーが生まれました。また、米は他の穀類に比べ生産量が多く、備蓄ができるため、その量によって貧富の差を生みました。水田や備蓄された米をめぐる村同士の争いから小さな国ができ、やがて統一的

は長く変わることはありませんでした。江戸時代になると、米の収穫量を表す単位「石高」で大名の国力や武士の給料、農民の年貢(税)を表しました。その制度は、明治になってお金で納税する税制に変わるまで続きました。

豊作の祈り

米は、霧島市の人々の暮らしにも、深く関わってきました。

江戸時代に行われた水路の整備や海岸沿いの干拓事業は、どれも水田を広げて収穫量を増やそうとする取り組みです。米の増産を目指す気持ちは地形をも変えていきました。そうして増えた水田の近くには、南九州特有の石造りの神様「田の神さあ」が祭られました。右手にメシゲ、左手にお椀を持ったユモラスなこの神様には、豊作を願う祈りが込められています。



清水の田の神舞

(文責=堀之内)

◎秘書広報課にお便りをくださった方の中から抽選で、蔵園製茶より「極上煎茶」と「緑茶ティーバッグ」のセットを10人にプレゼント。応募締め切りは5月26日(火)必着です。
※当選者の発表は、賞品の発送をもってかえさせていただきます。



市ホームページからもプレゼントの申し込みができます。

5 PRESENTS 「極上煎茶」と「緑茶ティーバッグ」をプレゼント

蔵園製茶より

溝辺町で親子3代にわたって茶業を営んできた蔵園製茶。第79回全国茶品評会の普通煎茶10kgの部で、最高賞の農林水産大臣賞を受賞しました。土作りからこだわり、一つ一つの工程を丁寧に作られた香り高く滋味深い霧島茶を、この機会にぜひご賞味ください。

有限会社蔵園製茶 溝辺町竹子3134 ☎(59)2261



※読者プレゼントを提供して下さる方を募集しています。秘書広報課広報グループ ☎(64)0955 までご連絡ください。

いつでも、どこでも、霧島市の情報を。

より多くの皆さんに市の情報を知ってもらうため、さまざまなツールで情報を発信しています。



↑アプリのダウンロードはこちらから。フィーチャーフォンは通知機能のみ利用できます



アプリのアイコン

きりしま防災・行政ナビ

霧島市ホームページ



観光や子育て、移住定住情報、イベントカレンダー、行政情報など情報満載。

霧島市Facebook



市の公式フェイスブック。「いいね」をして市からの最新情報をキャッチしてください。

YouTube動画配信



動画共有サイトYouTubeで霧島市が公開している動画を見られます。

きりしまWAGON (Facebook)



霧島市を好きになってもらうために霧島市の魅力を発信しています。

マチイロ(広報誌電子版)



発行日に広報きりしまがスマートフォンやタブレットへ自動配信されます。

霧島市X



市の公式X。フォローをすると市からの新着情報が届きます。

◎人口/121,737人(-537) ◎世帯数/63,083世帯(+10)
・男性/59,068人(-289) ・女性/62,669人(-248) ・出生60人 ・死亡133人 ・転入896人 ・転出1,347人 (令和8年4月1日現在)

今月の表紙



願いは空へ、そして線路へ(横川町中ノ)
4月21日 午前9時39分

【撮影データ】
デジタルカメラ レンズ17〜55mm・F2.8
1/1250秒 F6.3 ISO250

横川公民館近くの天降川に、今年も色とりどりのこいのぼりが揚げられました。青空の中、春風を受けて上流へ向かうように泳ぐ姿に、子どもたちの健やかな成長への願いが込められています。地元の人々の思いに支えられたこうした風景も本市の魅力の一つ。連休が続く肥薩線は6月末に再開が予定されています。車窓からこいのぼりを楽しめる日が待ち遠しいですね(徳重)

お茶の花言葉は、「追憶」「謙虚」などの意味があります。全国一の賞を受賞したのに飾らない蔵園さん親子。蔵園製茶のお茶は濃厚なうまみがあり、遠慮なしに3杯もいただきました。認定こども園では、園児たちの笑顔と元気な先生にパワーをもらいました(徳重)

野球の実況で「このカウントでこのボールは、バッターの頭になかったでしょうね」と耳にします。そんなボール(人事異動)がついに私に…どんなボールが投げられても、対応できるようになりなさいということでしょう。広報G、これからよろしくお願いします(久木野)

小さい頃、祖母の家へ行く時に肥薩線に揺られたのを思い出します。各駅や携わる人たちの温かさに触れ、列車で訪れてみる価値をひしひしと感じる取材でした。安永さんがかぶる名誉駅長の帽子はJRから贈られたものだそう。はにかむ笑顔とマッチしてすてきでした(東)

まさかの1年での異動と、未経験の部署ということで4月からかなり緊張して過ごす日々。ただ、早速取材に着いていった先は、子どもたちが長年お世話になった認定こども園でした。先生方との思わぬ再会に心が弾み、これからの新しい出会いを楽しみに頑張ります(濱田)

市長コラム 中重真一

海と川の恵み

子どもの頃から魚釣りが大好きです。とは言っても、なかなか行く機会を作れず、年に4、5回行ければいい方です。ただ、先月は短い時間でしたが2回も釣りに行くことができました。

普段あまり行けないことを釣りの神様が哀れんだのか、最初の太刀魚釣りではドラゴンと呼ばれるサイズの太刀魚を、立て続けに3匹釣りしました。次のアオリイカ釣りでは、何杯かばらしながらも、2以上の大物を含め、4杯釣ることができました。

黒毛和牛やお茶、お酢や果樹など農産物が有名な本市は、水産物もかなり豊富です。今年も6月28日(日)に日当山温泉公園で、水産まつりが開催されます。天降川や錦江湾の豊かな水産資源を味わっていただくため、活きアユや鮎めしなどの販売、魚のさばき方教室といったイベントが楽しめます。ぜひご来場ください。

釣ってきた魚を自分でさばいて食卓に出し、高校3年の息子と中学2年になった娘に、おいしいと言わせるのが、ちょっとした父親の楽しみです。

あなたの活躍できる場所が きっと見つかる



霧島市シルバー人材センター
マスコットキャラクター
ぎりびよん



霧島市
在住の方



まだまだ
元気に
働きたい方



60歳以上
の方
(平均年齢74歳)



趣味の仲間を
作りたい

毎月5日・20日は入会説明会の日♪

(土・日・祝日の場合は前日となります)

時間 13:30～(2時間程度)

場所 霧島市シルバー人材センター事務所

お問合せ

公益社団法人 霧島市シルバー人材センター

〒899-5106 霧島市隼人町内山田一丁目14番15号
TEL (0995) 42-8585 FAX (0995) 42-8886
<http://kirishima-sjc.or.jp/>



ホームページは
コチラから

