

霧島

広報きりしま



特集 Special Feature
新年のぐあいさし
祝 国宝・
重要文化財

暖かい春の訪れを心待ちに



霧島市長
なかしげ しんいち
中重 真一

謹んで新春のお慶びを申し上げます。皆さまにおかれましては健やかな正月をお迎えのことと存じます。11月の霧島市長選挙で2期目の当選をさせていただき、引き続き霧島市長としての責務を担わせていただくことになりました。改めてその重さに身を引き締め、県央の多機能都市として発展し続けるよう、市政のかじ取りを行ってまいります。

昨年、新型コロナウイルスの影響が大きく、本市もまん延防止等重点措置が適用されるなど、感染症対策と経済対策の両面から、市民生活を守る施策を進めました。今後もワクチンの3回目接種や新たな変異株の拡大などに備え、引き続き迅速に対策を講じてまいります。

一方で明るい話題もありました。東京オリンピック柔道女子78キ級で、本市出身の濱田尚里選手が金メダルを獲得。11月には霧島神宮が国宝に、鹿児島神宮は国の重要文化財に指定される運びとなり、大変うれしく思います。

今年の干支は「寅」。さらに言えば「壬寅」に当たり、冬が厳しいほど春の芽吹きは生命力にあふれ、成長の礎になる年とされます。コロナという冬が過ぎ去る時期は不透明ですが、暖かな春を迎える頃に、より一層魅力あふれる市になるよう、より良いまちづくりに努めてまいります。

観光や農業、文化、歴史など素晴らしい魅力を持つ霧島市がしっかりと成長できるように、それぞれの地域をはじめ、さまざまな企業や団体と連携を図り、市政運営に全力を注いでまいりますので、今後ともご理解とご協力をお願い申し上げます。

未来に輝く子どもと共に生きる喜び



霧島市教育長
せと まさもり
瀬戸上 護

明けましておめでとうございます。皆さまには、長引くコロナ下で感染症予防に努めながら「今年こそは」と明るい未来を願いつつ新年をお迎えのことと存じます。

昨年、学校は家庭と連携し、感染症対策を講じながら子どもたちの学びの確保に取り組みました。2学期初めには、本市もまん延防止等重点措置が適用されましたが、日程などを調整し全学校で運動会を実施することができました。保護者をはじめ地域の皆さまのご理解、ご協力に感謝申し上げます。ゴールを目指し一生懸命走るなど、子どもたちが元気に頑張っている姿を見ていると確かな成長の時を感じます。今年も多くの子から声援を浴びて子どもたちがもっと力を発揮し、皆で成長を喜び合う諸活動が存分にできることを願っています。大きな可能性を秘める子どもが、輝く未来に向かってたくましく成長し、持続可能な新しい社会の担い手となることは、私たち大人の共通の願いであり、共に生きる喜びであります。

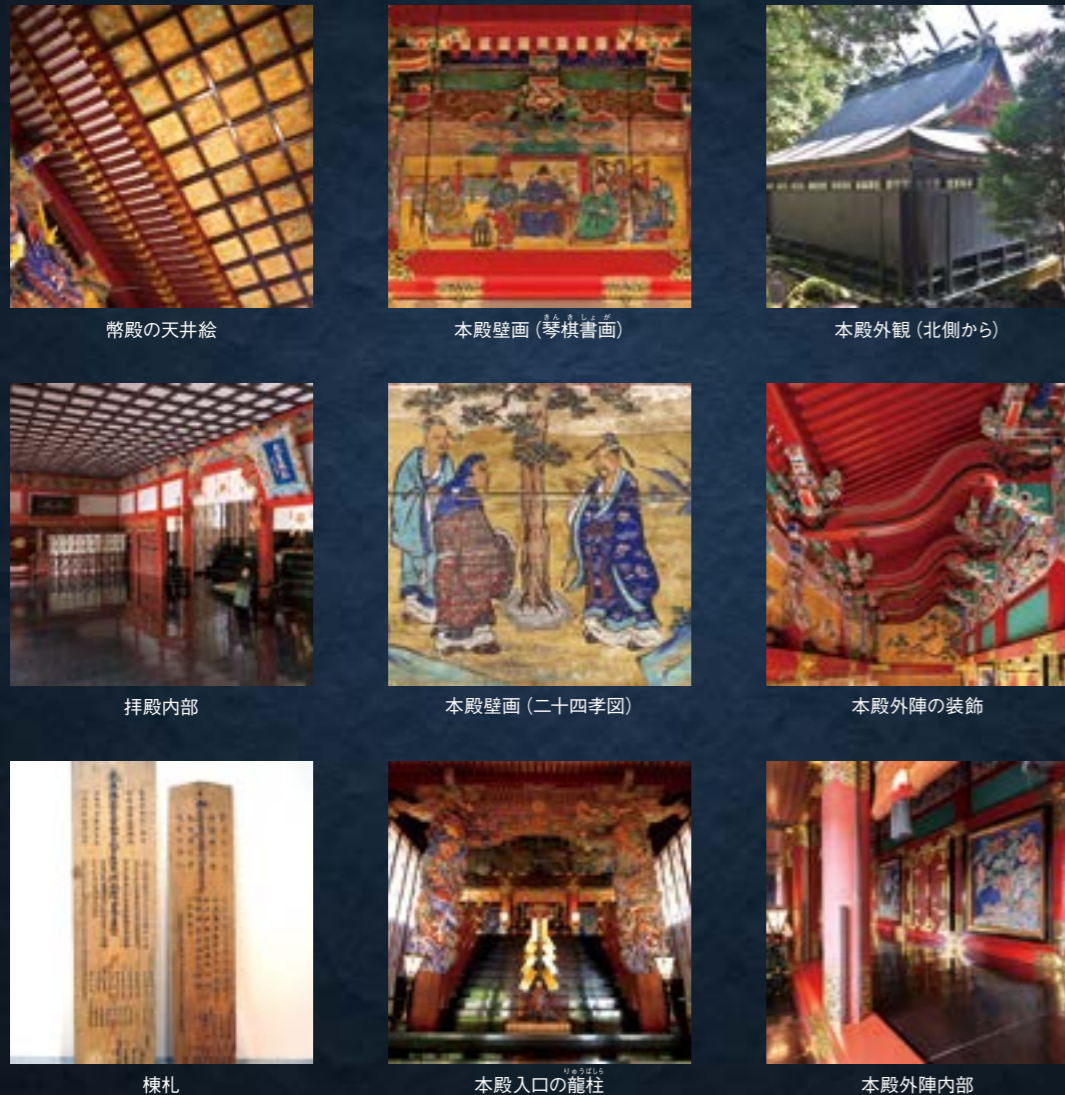
東京オリンピックで金メダルに輝いた本市出身の濱田尚里選手が、日本武道館で闘った威風堂々たる姿は、日本人の誇りであり、子どもたちに大きな希望と勇気を与えてくれました。霧島神宮が国宝に、鹿児島神宮は国の重要文化財に指定されることも私たち霧島市民の誇りです。豊かな歴史・文化、自然に包まれて、児童生徒が一層学業に励み、さまざまな分野においてさらに活躍してくれるものと楽しみにしております。

今年も学校・家庭・地域や関係機関と連携したさまざまな教育活動にご理解・ご支援を賜りますようお願い申し上げます。

皆さまのご健康とご多幸をお祈り申し上げます



霧島神宮



幣殿の天井絵

本殿壁画(琴棋書画)

本殿外観(北側から)

拜殿内部

本殿壁画(二十四孝図)

本殿外陣の装飾

棟札

本殿入口の龍柱

本殿外陣内部

霧島神宮本殿・幣殿・拜殿

■ 国宝指定文化財建造物 ※一般の参拝では勅使殿より奥に入ることできません。
□ 既指定重要文化財建造物

国重要文化財

霧島神宮の社殿は、平成元年5月に国の重要文化財に指定されました。本殿・幣殿・拜殿、登廊下、勅使殿と附(付随するもの)として門守神社、神饌所、棟札2枚が一連の建築物群として指定。今回の国宝指定は、建立時の部材の残り具合などから建物全体ではなく、本殿・幣殿・拜殿の1棟と附として棟札2枚が対象となり、そのほかは重要文化財に据え置かれました。



霧島神宮 宮司 慶光院 利致さん(74)

霧島神宮の社殿は正徳5(1715)年に、薩摩藩主・島津吉貴によって造営されました。霧島山系から流出した溶岩がこの地域まで流れて来ており、その傾斜を巧みに利用して社殿が造営されています。

建築装飾技術の集大成

て2件目で、建造物としては初めてです。

国の文化審議会が昨年11月、霧島神宮社殿の一部を国宝に、鹿児島神宮社殿を国の重要文化財に指定するよう文部科学大臣に答申しました。今回は、文化財として高い価値が認められた両神宮の特徴などを紹介します。

本殿は規模が大きく、祭神が祭られている内陣まできれいに装飾されています。南九州最古のものである龍柱を含め、本殿・幣殿・拜殿全体が彫刻や絵画で装飾され、極彩色・漆塗り・朱塗りで豪華に彩られており、近世の建築装飾技術の集大成の一つと評価されました。東アジアで見られる特徴的な彩色方法が使われていることから、東アジアとのつながりを考える上で文化史的意義があるとも評価を受けています。

度重なる焼失と再興

霧島神宮は6世紀ごろに、高千穂峰と御鉢の中間に位置する背門丘に社殿が造営されたのが始まりとされています。霧島山噴火で社殿が焼失し、高千穂河原に移転。再度噴火で焼失し、文明16(1484)年に現在の場所に移転しました。

その当時の社殿も出火によって焼失してしまいます。このように、霧島神宮は何度も焼失していますが、人々の深い信仰心と努力によって再興

霧島神宮通り会 会長 上村 昌也さん(43)

外国人観光客の増加など、にぎわいが出てきたところに新型コロナウイルスの感染拡大。先の見えない状況で国宝指定のうれしいニュースが届きました。これまでも霧島神宮と一緒に景観保全活動などを行っていますが、埋もれている魅力を掘り起こして、周辺散策など参拝以外にも楽しんでもらえるような取り組みも考えていきたいです。私が子どもの頃は、現在駐車場になっている場所付近でよく遊んだ思い出があります。大人だけでなく子どもも楽しめる場所にしていけるといいですね。



INTERVIEW

平成2年3月に、県の有形文化財（建造物）に指定された鹿兒島神宮の本殿、拝殿、勅使殿。今回の重要文化財指定では、一体の建物とされた本殿・拝殿、そして勅使殿、本殿の東側にある摂社四所神社本殿と附としてその棟札1枚が対象となりました。四所神社や他の摂社は、主要社殿とともに一連で建立されたものですが、四所神社のみ建立当時の建物で貴重であるとして、今回本殿などと共に指定される見通しとなりました。

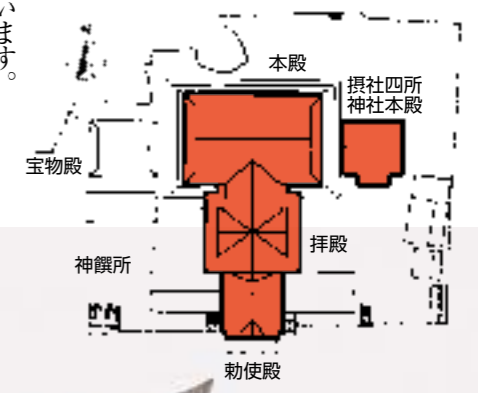
建造物の重要文化財指定は、霧島神宮の社殿以来、霧島市では2件目となります。

重要文化財としての価値

鹿兒島神宮の社殿は薩摩藩主・島津重年によって造営され、宝暦6（1756）年に島津重豪の代で完成しました。本殿の規模は、九州で最大級を誇り、檜皮葺の屋根は県内唯一のもので、本殿、拝殿、勅使殿の柱間がいずれも6尺5寸（約2m）で統一され、勅使殿から拝殿、本殿外陣、内陣の順に床高や天井高を高めて

鹿兒島神宮

国の重要文化財指定の文化財建造物



秩序ある構成となっています。

閉鎖的な本殿内陣と開放的な外陣が昔からの工法を伝えており、歴史的な価値があると評価。本殿入口の龍柱や勅使殿の持送（壁と柱の隅に使用する補強材）など要所に配した彫刻には南九州地方の特色が見られ、本殿壁画や拝殿の天井絵、極彩色と漆塗りの仕上げなど、豪華で質が高く南九州の近世神社建築を代表する建造物として価値が高いと評価されました。

大隅国の一宮

大隅正八幡宮とも称される鹿兒島神宮の始まりは、和銅元（708）年と伝わっており、日本最古の神社名簿『延喜式社名帳』に「鹿兒嶋神社」の名で

現在に受け継がれてきた霧島神宮と鹿兒島神宮。名実ともに日本の宝、財産となった両神宮を多くの皆さんが親しみ、将来に残していくことは大切なことです。まだ訪れたことのない人は、ぜひ訪れてみてください。



鹿兒島神宮 宮司 幸野 珍廣さん(66)

薩摩・大隅・日向の中で唯一の大社として記載されています。平安時代に入ると、諸国の神社が一宮や総社を中心に整えられる中、「八幡正宮」と呼ばれ大隅国の一宮として保護されました。鎌倉時代以降になると勢力を拡大し、門前には宮内と呼ばれる町を形成します。史料や出土遺構から、中世都市の形成事情や過程を知る上でも重要であるとして、境内や代表的な神職の家筋である4社家の跡地が、平成25年10月に国の史跡に指定されています。

「歴史のあるこの神宮を後世につないでいくのが、私たちの役割。拝殿の天井絵などいつでも見ることができるので、気軽に訪れていただいで、歴史を感じながら歩いてもらえれば」と宮司の幸野珍廣さん（66）は話します。

さまざまな時代を越えて、

神宮通り会 会長 徳田 浩一さん(69)

通 り会といっても商いをしている人だけでなく、会社員など地域住民が協力して活動する組織です。初午祭をはじめとした鹿兒島神宮の催事にも参加しています。約20年途絶えていた灯籠祭りを7年前に復活。宮内小学校の子どもたちが作成した灯籠が、参道を埋め尽くします。恒例の拝殿内での七夕コンサートなども、重要文化財指定で箔が付いてうれしいです。指定を機に鹿兒島神宮と、かつて門前町として栄えたこの地域が盛り上がることを期待し、自分たちができる取り組みを続けていきます。



INTERVIEW



勅使殿持送装飾



拝殿内部



本殿外観



摂社四所神社本殿



拝殿の装飾と天井絵



本殿内部壁画（雄鳥、雌鳥、ひな）



棟札（左が表、右が裏）



勅使殿内部



本殿入口の龍柱

鹿兒島神宮本殿・拝殿、勅使殿、摂社四所神社本殿

重要文化財
important cultural property



鹿兒島神宮の社殿

給水設備	市営水道
排水設備	合併浄化槽
給湯設備	プロパンガス
風呂	シャワー付きユニットバス
トイレ	洋式水洗トイレ
物置	各戸専用屋外倉庫
駐輪場	あり

霧島田口にある市営住宅・田口団地の3号棟が、2月に完成予定です。市では入居者を募集します。

霧島山を望む静かな住宅地で、近くには温泉施設や認定こども園、商店があります。

- 住所Ⅱ霧島田口84512
- 構造Ⅱ戸数Ⅱ木造2階建て／4戸(3DK)
- 家賃／敷金／共益費Ⅱ約2万5千円／3万7千円／家

市営住宅・田口団地3号棟が2月に完成します

賃3カ月分／あり
※所得制限などの条件あり。所得状況などにより家賃が異なります。

- 駐車場Ⅱ月額500円(1区画)
- 申込方法Ⅱ申込書(市ホームページからもダウンロード可)を霧島総合支所市民生活課か建築住宅課に提出
- 申込書の配布・受付期間Ⅱ2月7日(月)～25日(金)
- 抽選日Ⅱ3月10日(木)
- 入居開始日(予定)Ⅱ3月22日(火)

※詳細は、市ホームページをご覧ください。
お問い合わせください。

●問・申Ⅱ霧島総合支所市民生活課 ☎(57)1182、建築住宅課 ☎(64)0909



※写真はイメージです。実際とは異なる場合があります。



洋室 和室 台所 浴室

国分・単人地区市営住宅抽選会

国分・単人地区の市営住宅の抽選会を行います。対象住宅は、受付期間中に市ホームページをご覧ください。
※所得制限などの条件あり。

- 申込書の配布・受付期間 = 2月7日(月)～18日(金)
- 抽選日 = 3月10日(木)

※一部の市営住宅や、中・高所得者向けの特定公共賃貸住宅は、随時募集しています。

問・申 = [国分・単人地区]建築住宅課 ☎(64)0909、[その他の地区]各総合支所市民生活課



大分トリニータ



モンテディオ山形



Hondaソフトボール部



太陽誘電女子ソフトボール部



藤枝MYFC

スポーツキャンプ、シーズン到来

Season of the sports camping

今年もスポーツキャンプの季節がやってきました。多くのスポーツチームが新シーズンでの活躍を目指し、霧島入りします。

サッカーでは、J2の大分トリニータとモンテディオ山形、J3の藤枝

MYFC。ソフトボールでは男子のHondaや、女子の太陽誘電などがキャンプを行います。

期間中は練習試合などが行われ、選手の熱いプレーを間近で見ることができます。ぜひ会場へお出掛け

ください。

観覧の際はマスク着用の上、周りとの適切な距離を保ち、発声は控えて拍手などで応援しましょう。

問 = 観光PR課 ☎(64)0895

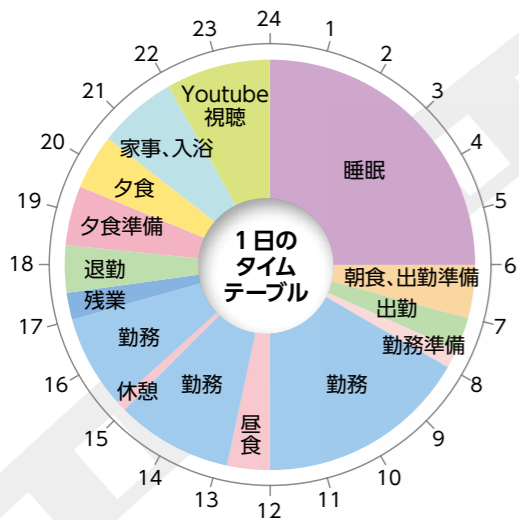
※練習試合などの日程は調整中です。新型コロナウイルス感染拡大防止のため、入場制限や見学中止となる場合があります。詳細は問い合わせるか、市ホームページをご覧ください。

スポーツキャンプ日程表

- ◎大分トリニータ (J2)
 - 期間 = 1月22日(土)～29日(土)
 - 場所 = 国分運動公園(多目的広場)
- ◎モンテディオ山形 (J2)
 - 期間 = 1月30日(日)～2月6日(日)
 - 場所 = 国分運動公園(多目的広場)
- ◎藤枝MYFC (J3)
 - 期間 = 2月7日(月)～14日(月)
 - 場所 = 国分運動公園(多目的広場)
- ◎太陽誘電女子ソフトボール部
 - 期間 = 2月4日(金)～14日(月)
 - 場所 = 国分運動公園(国分球場)
- ◎Hondaソフトボール部
 - 期間 = 3月7日(月)～18日(金)
 - 場所 = 国分運動公園(国分球場)

※スポーツキャンプの日程は、12月22日現在の情報です。

世界最小の電子部品で日本の通信技術を支える。



休日は好きなアーティストのライブに行ったり、映画を見に行ったりしていました。コロナ下で遠出を控えている今は、お昼ごはんをテイクアウトして、家でライブ映像や映画観賞を楽しんでいます。

そんな休日の昼によく利用するのが、国分名波町にあるパン屋「ラ・メゾン・ド ティンカーベル」。私の一押しは、サラダクロックムッシュです。野菜やマカロニなどが入っていて、ボリューム満点。温めて食べると、さらにおいしくなりますよ。かわいい袋に入ったバナナ食パンは、ほどよい甘さのバナナペーストがふんだんに練り込まれていて、子どもからお年寄りまで大人気なもうなずけます。

全て手作りにこだわった総菜パンのほか、菓子パン、季節のフルーツサンドなども販売しているので、ぜひ一度行ってください。



ラ・メゾン・ド ティンカーベル

- 場所 = 国分名波町2374-1
- 営業時間 = 午前8時～午後7時
- 店休日 = 日曜・祝日 ● 駐車場 = あり

☎ラ・メゾン・ド ティンカーベル ☎(46)6361

（株）高山産業 まきぞの工場 総務課
 山元 優芽さん(22)
 霧島高校総合学科卒業。令和3年入社。特技はピアノ。趣味はカラオケと音楽鑑賞。母と弟の3人暮らし。国分在住。

「アットホームな雰囲気職場です。」

OFF



ON

ス マートフォンやパソコンなどの通信機器に使われる電子部品。0.1mm単位でセラミックを加工し、世界最小の電子部品を製造するのが、始良市に本社を置く（株）高山産業です。創業46年を迎えた同社は、本社のほか始良市・霧島市に3工場を構えています。デジタル化が進む中、半導体とともに需要が増加。コロナ下におけるテレワークの普及も相まって、着実に業績と従業員数を伸ばしています。

「人材なくして発展なし」と話す社長の田畑翼さん(43)。2児の父親である田畑さんは「私自身、子どもの習い事の送迎で早く帰る日がある。若い社員が多い会社なので、育児休暇や有給休暇が取りやすい職場づくりを心掛けています」と力を込めます。鹿児島マラソンに出場する社員の参加費用を会社が補助する珍しい制度がある他、年齢・役職問わず業務改善の提案を募集し、採用された人を表彰することで、社員の意欲と生産能力の向上につなげています。



将来的な事業拡大を見据え、昨年7月に牧園総合支所跡地で操業を開始したまきぞの工場。同工場で、受注や売上伝票の作成、工場内の備品管理などを担当しているのが4月に入社した山元優芽さん(22)です。

地元で長く働ける会社を探していた時に、同社のホームページを見て入社を決めた山元さん。「働きやすそうな雰囲気になりました。新工場での勤務に不安もありましたが、会社全体が積極的にコミュニケーションを取る社風なので、困ったときは他工場の先輩に気軽に相談できます。今は先輩方のように多くの仕事を的確に処理し、製造現場の人たちが少しでも働きやすい環境を整えることを目標に頑張っています」とほほ笑みます。

「工場長も女性で、性別問わず意欲のある人が活躍できる職場。工場内にはトレーニングルームがあり、休み時間や勤務後にリフレッシュできますよ」

ワークライフ・ワーク

霧島市にはたくさんの企業があり、そこで多くの若者が生き生きと働いています。このコーナーでは、そんな企業や若者の暮らしを紹介します。第50回は、株式会社高山産業 まきぞの工場の山元優芽さん(22)です。就職を控える生徒や学生の皆さん、ぜひ霧島市で働き・暮らすという未来を描いてみませんか。

取材協力企業

株式会社高山産業 まきぞの工場

牧園町宿窪田2647 ☎0995(55)8744

<https://takayama-s.com> 高山産業

代表者：田畑 翼
 創業：昭和51年6月
 資本金：500万円
 売上高：21億円(令和2年12月期)
 従業員数(男/女)：385人(284人/101人)
 平均年齢：34歳
 有給休暇の平均取得日数：13日/年

月平均残業時間：30時間
 育児休業取得者数(男/女)：6人(2人/4人、令和2年度)
 初任給：17万～21万円
 採用実績(新卒/中途)：5人(4人/1人、令和2年度)
 勤務時間：午前8時～午後5時(年間休日106日)
 ※業務によってはシフト制。

市ホームページでこのコーナーのバックナンバーをご覧いただけます。





家庭で給食通信

子どもの頃食べていた給食。時々ふと食べたくなることはありませんか。このコーナーでは子どもたちに大人気の給食レシピをシリーズで紹介していきます。



調理のポイント

隼人地域の農家さんが作った冬野菜たっぷりの人気メニューです。ルウは時間をかけて手作りしています。旬のカブをしましたが、代わりにサツマ芋を入れてもおいしいですよ。



隼人学校給食センター
隼人町松永1382-1 ☎(42)0528

近年、偏った栄養摂取、朝食の欠食など食生活の乱れや肥満・痩身傾向など、子どもたちの健康を取り巻く問題が深刻化しています。こうした現状を踏まえ、平成17年に食育基本法が制定、平成18年に食育推進基本計画が策定され、子どもたちが食に関する正しい知識と望ましい食習慣を身に付けることができるよう、学校・家庭・地域において食育に取り組んでいくことが重要となっています。霧島市では、児童生徒が食の大切さや正しい知識を学び、生涯にわたって健康で豊かな食生活を送れるよう、食育に関する取り組みを進めるとともに、学校給食への地場産物の活用や郷土料理の伝承に努めています。



野菜もたっぷりと取れるあつたかおのルウ。

冬野菜のクリーム煮

材料(4人分) ※は先にゆでておく

- | | | |
|-----------------|------------------|-------------------|
| タマネギ:100g(小1個) | ※ ブロッコリー:80g | 水:220cc |
| ニンジン:50g(小1/2個) | カリフラワー:80g | 牛乳:160cc |
| カブ:60g(小1個) | ル マーガリン:25g | 生クリーム:12cc(大さじ2強) |
| 白菜:60g | ウ 小麦粉:28g(大さじ3弱) | 塩:少々 |
| 鶏もも肉:150g | サラダ油:小さじ1 | こしょう:少々 |
| ぶなしめじ:50g | 料理用白ワイン:小さじ1弱 | とろけるチーズ:13g |

作り方

- ① タマネギ、ニンジン、カブ、白菜、鶏もも肉、ゆでたブロッコリー、カリフラワーを一口大に切る。
- ② フライパンにマーガリンを溶かし、だまにならないように少しずつ小麦粉を加えながら弱火で炒めてホワイトルウを作る。
- ③ 厚手の鍋にサラダ油を入れ、鶏もも肉を炒め、白ワイン、タマネギを加え、さらに炒める。
- ④ ③に水を加えて、ニンジンとカブ、ぶなしめじを加え中火で煮込む。
- ⑤ ④に白菜とブロッコリー、カリフラワーを加え、野菜がやわらかくなったら火を止める。
- ⑥ ②のホワイトルウを⑤の煮汁でのばし、⑤に加える。
- ⑦ ⑥に牛乳と生クリームを加え、弱火でゆっくり混ぜながら、とろみが出るまで煮る。塩・こしょうで味を調え、仕上げにチーズを加える。

Topic of kirishima city

まちの話題

市ホームページに掲載している「まちの話題」にも、市内の出来事を紹介していますのでご覧ください。



有村製茶が全国茶品評会で1位 5回目の農林水産大臣賞

11月16日～19日に行われた第75回全国茶品評会において、普通煎茶10kgの部で溝辺町の(株)有村製茶・有村幸二さんが、1位に当たる農林水産大臣賞を受賞しました。有村さんが同賞を受賞するのは令和元年に続いて4回目。有村製茶としては父・幸男さんの受賞を含めると5回目であり、県内では最多です。有村さんは「毎年期待はしているが、実際に受賞できて大変驚いている。来年は産地賞の奪還を目指して、同業の仲間と品質向上に努めたい」と力を込めました。

正月の縁起物、赤い実鮮やか



正月の縁起物・センリョウ。出荷の最盛期を迎える12月を前に11月29日、はさみ入れ式が国分川内で行われました。国分センリョウ生産振興会では、会員16人が2.5haの畑で約7万本を栽培しています。

針供養で裁縫の上達を願う



針の労をねぎらい、裁縫の上達を願う行事である針供養。同行事が11月29日、国分中央高校で行われました。家庭クラブに所属する生活文化科の全生徒が、古い針や折れた針を豆腐に刺して供養しました。

新年に願い込め、しめ縄作り



日本の伝統文化を学ぼうと12月11日、川原小学校の全児童9人がしめ縄作りに挑戦。校区内のしめ縄作り名人・宮田利明さん(80)に教わりながら編み上げたしめ縄に、思い思いの飾り付けを行いました。

舞鶴中に文部科学大臣表彰



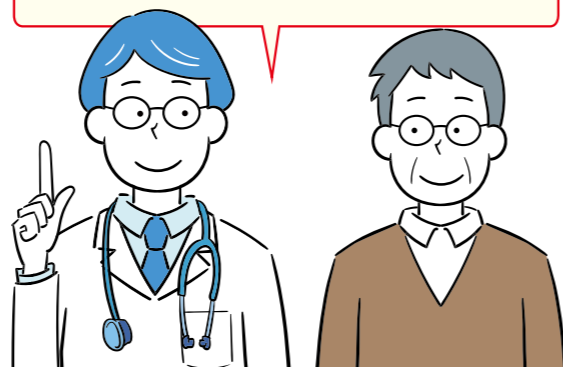
学校保健の普及と向上に大きな成果を上げた学校などを表彰する学校保健表彰で、舞鶴中学校が首席に当たる文部科学大臣表彰を受賞。市教育委員会からの受賞伝達式が11月30日、同校で行われました。

かかりつけ医・かかりつけ歯科医・かかりつけ薬剤師とは、普段からあなたの健康について把握し、健康管理を支援してくれる身近な医師・歯科医師・薬剤師です。病歴や体質を分かった上で診てもらえ、薬のアドバイスを受けることができるほか、専門的な治療が必要な場合には専門医を紹介してもらえます。

かかりつけ医などを利用することは、検査や薬などの重複した治療を防ぐことにつながり、医療費の節約にもなります。日常の健康管理や病気の予防・治療などを安心して相談できる、かかりつけ医などを持たしましょう。

問=健康増進課 ☎(64)0905

かかりつけ医などを 持たしましょう



◎日曜・祝日薬局日程表(2月)

始良地区薬剤師会

日/曜日	地区	薬局名	電話
6日(日)	隼人	すみよし薬局	42-8670
11日(金・祝)	国分	霧島市民薬局	45-4338
	牧園	寺脇薬局	76-2008
13日(日)	隼人	ひなた調剤薬局	42-8704
	国分	ひまわり薬局	48-5520
20日(日)	牧園	さくらの社薬局	78-8282
	隼人	とざか薬局	64-2500
23日(水・祝)	国分	クスノキ薬局むけ店	73-4517
	横川	みほし薬局	48-5840
27日(日)	隼人	サン調剤薬局	72-1800
	隼人	あもりがわ薬局	44-9211
23日(水・祝)	国分	まいづる薬局	46-0628
	国分	みなと調剤薬局	47-2062
27日(日)	隼人	とざか薬局隼人店	64-2270
	国分	たんぼぼ薬局	48-5788
27日(日)	国分	霧島市民薬局中央	47-1855
	隼人	ふらっと薬局	55-5522

※開局時間は午前9時～午後5時。

※13日(日) ひまわり薬局、27日(日) 霧島市民薬局中央は午前9時～午後1時。

小児科・内科 夜間救急診療

- 受付時間
- 月～金曜/午後7時30分～10時30分
- 土日・祝日/午後6時30分～9時30分

問=霧島市立医師会医療センター ☎(42)1171

休日歯科救急診療

- 時間=午前9時～午後2時30分
- 場所=始良地区歯科医師会館口腔保健センター(空港近く)

問=始良地区歯科医師会 ☎(58)4388

◎日曜・祝日在宅医担当表(2月)

始良地区医師会

日/曜日	診療科目	地区	病院名	電話
6日(日)	内科消化器科	国分	田中内科消化器科	46-6123
	消循環外科	国分	帖佐クリニック	64-0711
	小児科	隼人	かわの小児科	42-8866
	内科消化器科	始良市	中馬クリニック	67-8000
	耳鼻咽喉科	始良市	おおのクリニック	64-5533
	眼科	始良市	青雲会病院眼科	66-3080
11日(金・祝)	内科循環器科	湧水町	田代医院	74-2075
	内科	国分	国分中央病院	45-3085
	内科小児科	牧園	大庭医院	76-1984
	泌尿器科	隼人	島田泌尿器科医院	42-7733
	内科	始良市	希望ヶ丘病院	65-3207
	整形外科	始良市	クオラリハビリテーション病院あいら	65-7575
13日(日)	眼科	始良市	たかひろ眼科	55-6000
	小児科	始良市	なかむら小児科	64-3711
	内循環小児科	国分	鷗木医院	45-0011
	内科	牧園	霧島桜ヶ丘病院	78-3135
	外科内科	隼人	浜崎医院	42-0349
	眼科	国分	高倉眼科	47-7300
20日(日)	内科	始良市	徳重クリニック	62-2672
	脳外科内科外科	始良市	青雲会病院	66-3080
	小児科	始良市	こどもクリニック山崎	65-1350
	内科小児科	横川	林内科	72-1818
	内科	隼人	吉満内科クリニック	42-8880
	脳神経外科	国分	国分脳神経外科クリニック	64-0059
23日(水・祝)	小児科	国分	こうの子どもクリニック	47-1211
	内科胃腸科	始良市	尾田内科胃腸科	65-7511
	産婦人科	始良市	竹内レディースクリニック	65-2296
	眼科	始良市	始良みやもと眼科	62-1010
	内科	国分	うえその内科クリニック	48-6555
	内科皮膚小児科	溝辺	徳永医院	58-2302
27日(日)	整形外科	国分	清水整形外科医院	47-3939
	内科	始良市	山下わたる内科	67-0101
	皮膚形成外科	始良市	西クリニック	67-2412
	眼科	始良市	田中眼科	65-3986
	小児科	始良市	こどもとアレルギーのクリニックけいあいら	55-1888
	内科	隼人	きくち内科・糖尿病クリニック	55-1086
27日(日)	外整形内科	国分	かのう医院	46-9111
	眼科	国分	渡辺眼科クリニック	45-6888
	内科	始良市	あいら糖尿病・甲状腺・内科クリニック	73-8801
	耳鼻咽喉科	始良市	いわつほ耳鼻咽喉科・めまいクリニック	66-3387
	小児科	始良市	あいら小児科	66-0115
	内科胃腸科	湧水町	ひらしまクリニック	74-2800

◎診療時間は午前9時～午後5時。(眼科は午前9時～午後1時)

◎原則として緊急を要しない一般の患者はご遠慮ください。

◎都合により在宅医の変更がありますので、ご連絡の上受診してください。

心癒やされる古民家レストラン
KITCHEN Q
 隼人町小浜2320-1 ☎(42)9907
 営業時間:午前11時30分～午後3時30分
 店休日:日曜
 駐車場:約10台

- 座敷 個室 授乳室
- 離乳食持込 子ども椅子
- 禁煙 キッズスペース
- おむつ替え室 子ども皿

店長から一言/約120年前の古民家の一部を利用したレストラン。落ち着いた和の雰囲気の中で、当店自慢の洋食をお楽しみください。料理と同じく楽しんでほしいのが窓から見える風景。電車や桜島を見ながら、お子さんとのんびりした時間をお過ごしください。



月ごとにソースが替わる黒豚黒毛和牛ハンバーグランチ1,300円(税込み)



店内は全てテーブル席で座りやすい



広い庭の先には桜島や電車が見える

家族5人で利用しています。初めて来店した際、店員さんがベビーカーやおもちゃを貸してくれて、とてもうれしかったのを覚えています。

よく注文するのが、黒豚黒毛和牛ハンバーグランチとパスタランチ。ハンバー

グはとともやわらかくて、かんだ瞬間にジューシーな肉汁があふれ出します。ボリュームもあるので、夫や食べ盛りのお子様も大満足。ソースが月ごとに替わるので、SNSを見て毎月楽しみにしています。1日限定7食のハッシュドビー

フのハンバーグドリアは、寒い時期にぴったりです。

子どもにはお子様パスタプレートもあるので、子連れでも安心。駐車場も広く、ママ友と直接お店で待ち合わせできるので、ありがたいです。

ボリューム満点のランチです。



紹介者
 池田美香さん(38) 国分在住
 彩月ちゃん(1)
 峻平ちゃん(6)

SMILE KIDS 3歳までの子どもを紹介します。1月生まれのみんな、ハッピーバースデー!

こぼるしほ 小原 志穂ちゃん 3歳
 横川
 いつまでもスマイルしてね!
 保護者:常義さん

やすだ しゅうさく 安田 舟作ちゃん 1歳
 隼人
 ご飯をいっぱい食べて大きく元気に育ってね!
 保護者:祐和さん

きさゆき 木佐 貴 藍ちゃん 2歳
 隼人
 おてんば娘らんちゃん たくさん笑顔を見せてね!
 保護者:ちひろさん

ふくどの こぼる 福留 心陽ちゃん 2歳
 国分
 おちゃめなこぼるが大好き! 笑顔で元気に育ってね!
 保護者:康希さん

投稿募集中!
 2月号に掲載する子どもの写真を募集しています。下の応募フォームから申し込みください。申し込み多数の場合は抽選です。
 ●対象=2019～2021年の2月生まれの子ども(住民票が霧島市)
 ●期限=1月25日(火)
 問=秘書広報課 ☎(64)0955
 応募フォームはこちら

秋

ごろから旬を迎えるミカン。霧島市には隼人町と福山町に主な産地があります。隼人町の朝日地区で、祖父の代から果樹農家を営むのが、Green Fingers 野元果樹園代表・野元新一さん(54)です。主な作物である柑橘類は、市の食に関するブランド「ゲンセ」霧島」で6ツ星に認定。特色ある品種を高い品質で生産している点などが高く評価されました。市の産品を空輸便で販売する事業でも、首都圏の企業やお客から絶賛する声が寄せられています。

多摩美術大学に進学し、卒業後は東京の施設向け家具メーカーで椅子のデザイン設計業務を担当していた野元さん。仕事も落ち着き漠然と先が見え始めた頃、父・篤さんの還暦を機に農園のことを考えるようになり。幼い頃から父の働く姿を見て、その大変さを感じていたこともあり「やるなら父が元気なうちに」と、25年前に帰郷。篤さんから直接学んだり、地域の同業者に教わったりしながら経験を積みました。

昔から特に力を入れていたのが、9月の早い時期から収穫が始まる極早生や早生。そういった品種を、野元さんをはじめ多くの農家が鹿児島市の中央卸市場に出荷し、全体の流通量によって価格が変動します。「農業などの一次産業で当たり前になってしまっているのが、収入が安定しないという不安要素。加えて収穫の時期が集中し業務が過密過ぎた点も苦労しました」と振り返ります。改善策として取り組み始めたのが直売所や物産館での販売、郵送による個人発送です。「まずは地元の人に味わってもらいたい。鮮度も違うし、何より買ってくれる人と顔を合わせて『おいしかった』『毎年楽しみにしている』という言葉が聞けるのがうれしい」と優しい表情を浮かべます。

他に進めているのが品種の試行錯誤で、収穫時期をずらすという目的以外にも「霧島市は、土壌などがミカンの栽培に最も適しているというわけではない。この土地、気候に合った品種が他にもあるはずなので、それを探している最中」と熱が入ります。

「多くの農家が抱えている課題の一つに、高齢化や後継者の問題があります。私も少しずつ考えていかなければ」と不安の色をのぞかせる野元さん。「収穫が年に1度の永年作物は、失敗すれば長期間収入が得られず、新規就農には不向きです。農家が築いてきたものを生かしながら次の世代につないでいくのが理想で、熱意を持ってやれる人であれば、担い手は必ずしも家族でなくてもいいのです。まずは多くの人にこの農園を知ってもらえるよう、私自身がチャレンジしていきたい」と意気込む野元さんの笑顔は、朝日に負けない輝きを放っていました。

あっせ
りか
す
か
ん



野元 新一さん(54)
隼人町出身。多摩美術大学立体デザイン専攻インテリアデザイン専修卒業。休日には朝食を持ってバイクでソロツーリングするのが楽しみ。妻と娘2人の4人暮らし。隼人町在住。



①ミカンの収穫作業を行う野元さん ②一つ一つ手作業で丁寧に収穫する ③休憩中の楽しいひととき ④農園から桜島を望んだ夕景



野元果樹園のミカンは直売所で
電話やファクスでの注文も受け付けています。直売所では採れたてのミカンなどを販売し、定休日には無人販売所の設置も。みずみずしいミカンを味わってみては。

- 販売期間=9月~2月頃
- 場所=隼人町朝日112
- 定休日は火曜(1月以降は不定休)

☎・FAX=Green Fingers 野元果樹園
☎(42)0861, FAX(42)0860

野元果樹園のホームページはこちら

人の風景
THE SCENE Vol.168
霧島に生きる

市が発信する 新型コロナウイルス情報

新型コロナウイルス感染症の終息時期は依然として不透明です(12月22日現在)。引き続き、外出時にはマスクを着用し、アルコール消毒などの感染症対策にご協力ください。せきや発熱などの症状がある人は、できるだけ外出を控えるようにしましょう。本誌掲載後にイベントなどが中止や延期になることがあります。開催については、主催者に問い合わせください。ワクチン接種など新型コロナウイルスに関する最新の情報は市ホームページで発信しています。

お知らせ

建国記念の日祝賀行事

国の誕生を祝うため、市役所周辺での街頭パレードや式典などを行います。

- 日時 2月11日(金・祝) 午前10時～11時30分
- 場所 国分シビックセンター1多目的ホール

●道義高揚・豊かな心推進協議会事務局(市民活動推進課内) ☎(64)0924

初午祭は規模を縮小して開催します

令和4年の初午祭は、鹿兒

島神宮による神事と希望する団体のみの奉納です。

新型コロナウイルス感染拡大防止のため、参道や本殿での見物をご遠慮ください。

●日時 2月20日(日)
●観覧PR課 ☎(64)0895

霧島市芸術祭

市文化協会主催の芸術祭が開催されます。文化協会に加盟している団体による、舞踊や演奏などの舞台発表があります。

●日時 2月6日(日) 午後1時から(開場 正午)
●場所 市民会館

日	作品名など	作品について
3日	影武者(二) 1980年・90分	ある日、信玄の愛馬から振り落とされた影武者。川中島で上杉謙信に付けられた傷がないことを側室に見られてしまい、ついにお役御免となる。(全2話)
10日	風の隼人(第17話・第18話) 1979年・96分	幕末の薩摩藩内の亀裂を深めた「お由羅騒動」に巻き込まれた下級武士一家の苦難に満ちた生きざまを描く。(全28話)
17日	キング・コング 1933年・100分	地図にない孤島・ドク島島のキング・コングに美女アンがさらされてしまう。アンは助け出され、コングは見せ物としてニューヨークに連れて行かれる。
24日	イワン雷帝(上巻) 1944年・99分	帝位に就いたイワンはロシアを強力な統一国家にすべくまい進する。それを快く思わない伯母・エフロシニアは、彼の妃・アナスタシアを毒殺してしまう。(下巻は3月3日上映予定)

●観覧スポーツ・文化振興課 ☎(64)0710

なつかしの映画を観る会
2月の上映作品

●時間 毎週木曜、午後1時30分から(開場 午後1時)

●入場料 一般2千円、3歳以下学生千円(全席指定、3歳未満は入場不可)

●2歳以上は有料の託児サービスがあります。詳細は問い合わせください。

●観覧みやまコンセル ☎(78)8000

ミツバチの飼育には届け出が必要です

ミツバチを飼育している人(趣味飼育者、飼育予定者を含む)は、毎年1月中旬に蜜蜂

飼育届を提出する必要があります。

届け書は始良・伊佐地域振興局(県ホームページからダウンロード可)、市農政畜産課で配布しています。

●観覧 始良・伊佐地域振興局農政普及課 ☎(63)8157

海の事件・事故は118番に

118番は海上での事件や事故に迅速・的確に対応する

ための海上保安庁緊急通報用電話です。一般加入電話、公衆電話、携帯電話、PHS、船舶電話などから利用できます。

●NET118 スマートフォンやタブレットなどを使用した入力操作で、聴覚や発話に障害がある人でも118番通報ができる

「NET118」。利用には事前登録が必要です。entry@net118.jpに空メールを送信し、返信されたメールから登録の手続きをしてください。



↑海上保安庁ホームページはこちら

85)8598

募集

メディアセンター 主催講座

講座番号	講座名	日時	定員	受講料	申込期限(必着)
10	第2回パワーポイント2019基礎講座	2/14(月)・15(火) 9:30~15:30	10人	1,000円	1/31(月)
35	これから始めるエクセル2019基礎講座	2/24(木)・25(金) 18:30~20:30		500円	2/10(木)

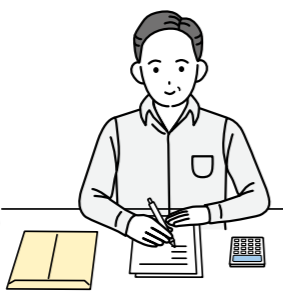
●対象=パソコン操作初心者の人 ※申し込み多数の場合は抽選。
●申込方法=【往復はがき(1講座1枚)】講座番号、講座名、住所、氏名、電話番号を記入し郵送、【FAX】講座番号、講座名、住所、氏名、電話・ファクス番号を記入し送信、【窓口】申込用紙に記入し、普通はがきと併せて提出

税務署での確定申告は整理券が必要です

税務署職員が、確定申告書類作成などの相談に応じます。入場には整理券が必要です。

- 期間=2月16日(水)~3月15日(火)
- ※土日・祝日を除く。
- 時間=午前9時~午後4時
- 場所=加音ホール(始良市加治木町木田5348-185)

※入場整理券はオンラインでの予約のほか、申告会場で当日配布します。当日配布の枚数には限りがあり、当日の配布状況に応じて後日の来場をお願いする場合があります。



オンライン予約はこちらから↑(LINEの友だち追加が必要)



自宅からの申告にご協力ください

申告会場は例年大変混雑します。国税庁ホームページ「確定申告書等作成コーナー」で申告書を作成し、e-Taxか郵送で提出することにより、自宅から申告できます。申告に関する相談も、電話相談やAIを活用した税務相談チャットボット「ふたば」をご利用ください。

相談窓口

- 電話による相談 ☎(62)2161
- 時間=平日午前8時~午後5時
- ※開設期間は、1月14日(金)~3月15日(火)。
- 税務相談チャットボット「ふたば」による相談
- 質問を入力すると、AIが自動で回答します。土日や夜間でも利用できます。



「ふたば」への質問はこちらから↑

※詳細は問い合わせるか、国税庁ホームページをご覧ください。
●問=加治木税務署 ☎(62)2161

国民年金保険料の納付は口座振替がお得

国民年金保険料の納付は、納め忘れの心配がない「口座振替」をお勧めします。さらに早割や前納で納付すると、割引もありお得です。希望する人は年金手帳、預金通帳、金融機関への届出印を持参し、下表の申込期限までに申し込みください。

●口座振替の種類と申込期限・割引額

振替方法	納付対象月	申込期限	1回当たりの納付額(※)	割引額(※)
通常振替(割引なし)	翌月末に振り替えます。	-	16,610円	なし
当月末振替(早割)	通常の納付期限より1カ月早く口座から振り替えます。	-	16,560円	50円
6カ月前納	令和4年4月~9月分	2/28(月)	98,530円	1,130円
	令和4年10月~令和5年3月分	8/31(水)		
1年前納	令和4年4月~令和5年3月分(12カ月分)	2/28(月)	195,140円	4,180円
2年前納	令和4年4月~令和6年3月分(24カ月分)	2/28(月)	382,550円	15,850円

※令和3年度分の金額です(令和4年度は異なります)。

●問・申=加治木年金事務所 ☎(62)3511、保険年金課 ☎(64)0886、集人市民福祉課、各総合支所市民生活課、各金融機関窓口

みやまスペシャルコンサート

●観覧みやままで奏でるタンゴの歴史

●場所 Ⅱメディアセンター 開放コーナー(無料、予約不要)
●定員 12人(入場制限あり)
●観覧メディアセンター ☎(64)0919

タンゴの革命児アストル・ピアソラ生誕100年を記念した、みやまコンセル協力の演奏家の企画による特別公演です。
この日のためのスペシャルユニットが、名曲の数々をお届けします。
●日時 2月13日(日) 午後2時~4時

●まちを元気に！
●宮井紀行ライブ
学生時代を霧島で過ごした、宮井紀行のライブです。舞鶴スポーツクラブダンスチームがステージを盛り上げます。まちを盛り上げる企画として、こくぶ通り会連合会の店舗などで、チケットの半券を500円クーポンとして使用できます。チケット販売場所など詳細は問い合わせください。
●日時 1月26日(水) 午後6時30分~8時(開場 午後5時30分)
●場所 Ⅱ市民会館
●入場料 全席自由2500円(当日500円増し)
●未就学児は無料。
●観覧霧島市芸術文化フォーラム(日高) ☎(90)855

●問・申 Ⅱメディアセンター ☎(64)0919、〒899-4394 国分中央3-45-1

広報きりしま広告掲載 先行予約を受け付けます



令和4年度発行分の広報きりしま広告掲載について、先行予約の申し込みを受け付けます。

- 広告掲載料
 - ・上旬号=裏表紙全面/220,000円(税込み)
 - ・お知らせ版=1ページの5分の1段/55,000円(税込み)

※上旬号は毎月、お知らせ版は4月と1月を除く月に発行します。掲載額は1回当たりの金額です。

- 申込方法=申込書を直接か郵送。希望者には申込書を郵送しますので、ご連絡ください。
- 申込期限=2月10日(木)

※希望掲載月の広告枠を超過した場合は、抽選とします。

霧島市ホームページ バナー広告を募集します



市ホームページは、市内のほか全国各地のさまざまな年代が閲覧することから、幅広い情報発信が可能です。
市ホームページに広告を掲載

して宣伝しませんか。

- 広告掲載料=1枠/月額16,500円(税込み)
 - 掲載位置=トップページほか全てのページ下部
 - 申込期限=2月10日(木)
 - 掲載開始=4月1日(金)
- ※詳細は、問い合わせるか市ホームページをご覧ください。

問・申=秘書広報課 ☎(64)0955

- 対象II 3歳以上
 - 定員II 先着10家族
 - 参加料II 1人2000円(保険料込み)
 - 必要な物II 野外活動ができる服装・靴、帽子、軍手、飲み物
 - 申込期限II 1月28日(金)
- ### ■早春のフキノトウ狩りと

- ### フキノトウ作り教室
- 日時II 2月12日(土)午前9時30分~午後0時30分
 - 場所II 県民の森管理事務所
 - 定員II 15人
 - ※申し込み多数の場合は抽選。
 - 参加料II 500円(材料代、保険料込み)
 - 申込方法II 往復はがきに講座

座名と代表者の住所・氏名・年齢・電話番号、参加者全員の氏名・年齢を記入し郵送

- 必要な物II 野外活動ができる服装・靴、帽子、エプロン、ビニール袋、持ち帰り用の容器(タッパーなど)
- 申込期限II 1月28日(金)必着

第一工科大学公開講座

■情報技術による農家および高齢者の支援

畜産農家の支援や、高齢者と子どもの遊びの促進に活用した情報技術の研究を紹介いたします。

- 日時II 2月5日(土)午前10時~11時
- 申込方法II 第一工科大学社会・地域連携センターのホームページから

- 申込期限II 1月29日(土)
- 問II 第一工科大学社会・地域連携センター ☎(45)0640

ブルーサクヤの試合を見に行きませんか

日本ハンドボールリーグに所属する、ソニーセミコンダクタマニュファクチャリングの女子ハンドボールチーム・BLUE SAKUYA。東京オリンピックに出場した角南果帆選手をはじめ、日本代表に選出された選手が多数在籍します。地元で行われる国内トップレベルの試合を見に行きませんか。

- ホーム戦日時=1月15日(土)・22日(土) 午後1時から
- 場所=国分体育館
- 入場料=一般/1,000円、中高生/500円
- ※小学生以下は無料。
- チケット購入=ローソンチケット(Lコード:84358)
- ※新型コロナウイルスの状況次第で入場制限を設ける場合があります。

問=ブルーサクヤ【藤井】 ☎050(3137)9631



日本ハンドボールリーグホームページはこちら(日程や試合結果など)



ブルーサクヤホームページはこちら



- ### ■韓国語教室(実践編)
- 韓国語でよく使われる体の部位を含んだ熟語や慣用語を学びます。
- 日時II 2月10日(木)午後6時30分~7時30分
 - 場所II 国分公民館中会議室
 - 対象II 市民
 - 参加料II 無料
 - 申込期限II 2月9日(水)
- ### ■韓国カルチャー講座

- (国際交流協会主催)
- 韓国の昔ながらの焼き菓「子・ダルゴナ」を作り、型抜きに挑戦します。
- 日時II 2月24日(木)午後6時~7時
 - 場所II 国分公民館調理講教室
 - 参加料II 1500円
 - ※協会員は無料。
 - 申込期限II 2月22日(火)
 - ※キャンセルする場合は、申込期限までに連絡ください。

大切な人との出合いをサポートします

結婚を希望する人の「出合い」のきっかけをつくる出張

- 日時II 2月26日(土)午前10時~11時30分
- 講師II 東和幸さん(県立埋蔵文化財センター南の縄文調査室室長補佐)
- 場所II 上野原縄文の森展示館多目的ルーム
- 定員II 先着50人
- 参加料II 1000円



子育て世帯への臨時特別給付金を支給します

高校生までの子どもがいる世帯に対し、対象児童1人当たり一律10万円の臨時特別給付金を支給します。

- 支給対象=次のいずれかに該当する人
 - ①令和3年9月分の児童手当が支給される人
 - ②16~18歳(平成15年4月2日~平成18年4月1日生)の児童を養育している人のうち主たる生計維持者
 - ③新生児(令和3年9月1日~令和4年3月31日生)の児童手当の認定請求を行った人
- ※令和2年分の所得が制限額以上ある人は対象外。
- 支給手続き=支給対象①の人は、令和3年12月に支給済み。②の人で16~18歳の児童のみを養育している人と、①~③に該当する公務員の人は申請が必要です
- ※詳細は市ホームページをご覧ください。

問=子育て支援課 ☎(64)0735

縄文の森考古学講座

■遺跡は語る

- 長年、県内の発掘調査や文化財行政に携わり続けた講師が、思い出深い遺跡や発掘調査当時のエピソードを交えて、遺跡が語る鹿児島島の歴史について解説します。
- 日時II 2月26日(土)午前10時~11時30分
 - 講師II 東和幸さん(県立埋蔵文化財センター南の縄文調査室室長補佐)
 - 場所II 上野原縄文の森展示館多目的ルーム
 - 定員II 先着50人
 - 参加料II 1000円

サン・あもり

■心と体の健康YOGA講座
初心者でも無理なくできるヨガで、けがをしにくい体を作ります。

- 期間II 2月15日~3月29日(毎週火曜・全6回)
- ※3月1日を除く。
- 時間II 午前10時~11時30分
- 対象II 成人女性
- 定員II 先着20人(10人以上で実施)
- 受講料II 3300円
- 必要な物II ヨガマット(バスタオル可)、飲み物、タオル、動きやすい服装

県民の森イベント

- 親子シイタケ種駒打ち体験
- 日時II 2月6日(日)午前9時30分~正午
- 場所II 県民の森管理事務所



1申し込みフォームはこちら



※問=問い合わせ先 申=申し込み先 提=提出先

相談

女性のための無料相談

悩みや問題を女性の相談員が聞き、あなたと共に考え、問題解決へ向かうお手伝いをします。

Table with columns for date (2/12 and 2/22), time, location, consultation method, and target audience.

心の健康相談

つらい気持ちを誰にも相談できないなど、心の悩みを抱えていませんか。すこやか保健センターでは、臨床心理士による個別相談を行っています。独りで悩まず

にご相談ください。家族からの相談、ひきこもりについての相談も受け付けます。(相談無料、要予約)

日時 2月3日(木)・22日(火) 午前9時30分～11時30分

※1人1時間程度。

場所 すこやか保健センター(隼人町内山田1-10-33)

問・申 すこやか保健センター(42)1178

定例行政相談

国の行政機関などに対する苦情、要望、相談事を聴き、その解決や実現を図ります。(相談無料)

日時/場所/連絡先

2月7日(月) 午前10時～正午/隼人市民サービスセンター

2月10日(木) 午前9時～正午/牧園総合支所相談室

2月18日(金) 午前10時～正午/溝辺総合支所小研修室

2月22日(火) 午前10時～正午/溝辺総合支所地域振興課

☎(59)3115

問 秘書広報課(64)0916

人権相談

法務大臣から委嘱された人権擁護委員が、家族の問題、財産・相続の問題、差別、いじめなど人権に関するさまざまな相談に応じます。(相談無料)

期日/場所 2月9日(水)/溝辺総合支所、牧園総合支所、隼人市民サービスセンター、福山市民サービスセンター

2月17日(木)/国分総合福祉センター

時間 午前10時～午後3時

※鹿児島地方法務局霧島支局では、平日の午前8時30分から午後5時15分まで常設相談所も開設しています。

電話やメールでの相談も

みなの人権110番

電話 0570(003)110

時間 午前8時30分～午後5時15分

インターネットによる人権相談窓口

URL: https://www.jinken.go.jp

問 鹿児島地方法務局霧島支局(45)0064

年金相談

社会保険労務士が年金に関する相談に応じます。老齢年金などの請求手続きもできます。(相談無料)

日時 2月18日(金) 午前10時～午後3時

場所 国分公民館小研修室

必要物 身分証明書

※原則、相談日前日までの予約が必要です。

問・申 街角の年金相談センター(鹿児島)099(2)953348

行政書士による無料相談

遺言、相続、登記地目の変更や各種申請手続きなどの悩みや困り事について、行政書士が相談に応じます。気軽に相談ください。(予約不要)

日時 2月8日(火) 午前10時～午後3時

場所 国分シビックセンター

ター共通ロビー

問 県行政書士会霧島支部(長石藤)080(5257)5831

ハローワーク出張相談(牧園・霧島地区)

牧園・霧島地区の事業所で働きたい人向けの出張相談会です。気軽にお立ち寄りください。(申し込み不要、服装自由)

期日 1月25日(火)、2月22日(火)

時間 午前10時～午後3時

場所 牧園総合支所会議室

問 ハローワーク国分(40)6144

市税などの納期のお知らせ

Table with columns for item (科目), period (期別), and due date (納期).

※便利な口座振替をぜひご利用ください。※納付の際は、納付書の期別をご確認ください。期別を間違えて納付すると、未納となり催促状が届くことがあります。

誕生日

届出日(11/16、12/10)

国分地区

(出生児)

(届出者) (自治会)

- List of names and addresses for birthday registration in the Kikuchi region.

おくりやみ

届出日(11/16、12/10)

国分地区

(氏名)

(年齢) (自治会)

- List of names and addresses for obituary registration in the Kikuchi region.

溝辺地区

末元 正己 脇

延時 シゲ フラワーホーム

梅田 ユキ子 立岩

國生 四郎 瀬間利

岩崎 富士子 向江

深川 カズエ 赤水

荒木 チヨ子 持松2区

四位 幸則 高千穂6区

赤水 信夫 牧園6区

隼人地区

四角目 雅子 湯田

山神 サエ 春光園

横手 正洋 窪町

藤垣 幹男 見次1

瀬戸口 文子 納屋1

赤塚 実 真孝9

岡元 忠義 松山1

山元 惠津子 山下

東村 サキ 野久美田1

岩元 カツ子 平熊

松元 久 駅前3

福永 忠彦 東牧之原

本村 幸藏 小廻

栞山 俊一 福地

一人でぼつんと
生きればよい



観る将のための
将棋ガイド 決定版



ノラネコぐんだん
ラーメンやさん



アニメコミックもつと！
まじめにふまじめ
かいけつゾロリ



曾野 綾子 著
「私は生き方がぶざまです。でもそれでいい。」90歳を迎えた著者が、人間の本質を軽やかに書いたエッセイ集です。「夫のへそくり」など全21編を収録。

山口 絵美菜 著
将棋を観るのが好きなファン「観る将」に向けて、棋士のこと、女流棋士のこと、対局のこと、将棋の楽しみ方などを現役女流棋士が丁寧に解説します。

工藤 ノリコ 作
ラーメン屋さんをのぞくノラネコたち。おいしそうなラーメンの作り方を覚えたい。こっそりお店に忍び込みラーメンを作っていたら、お客さんが来てしまいました。

原 ゆたか 原作
テレビアニメのゾロリがコミックになりました。ゾロリたちは、おならで動くロボットに乗って宇宙で大活躍。手に汗握る冒険がいつでも楽しめます。

図書館へ行こう



<http://www.lib-kirishima.jp/>

図書館のホームページをご利用ください

国分図書館・隼人図書館の共通利用カードを持っている人は、メールアドレスを登録すると、両図書館で便利なサービスを利用できます。



《利用できるサービス》

- 貸出期間の延長申請
- 本の予約(市内7カ所の図書館・図書室で受け取りができます)
- 予約本の準備完了お知らせメール
- 借りた本の履歴の確認
- 希望するジャンルの新着図書案内
- 借りたい本のリスト化
- 返却期限日の前日通知



霧島市立図書館に おいでください。

市内7カ所の図書館(室)で本が借りられます。

- 国分図書館 ☎(64)0918
- 隼人図書館 ☎(43)7574
- 溝辺図書室 ☎(58)3191
- 横川図書室 ☎(72)1596
- 牧園図書室 ☎(76)2714
- 霧島図書室 ☎(57)0316
- 福山図書室 ☎(56)2026



読者のお便り

読者の皆さんからの声を伝えるコーナーです。



霧島市に住んで5年が過ぎ、私の好きな場所の一つである霧島神宮が「国宝に指定」と報道されたので、特別拝観に行ってきた。12月の表紙を飾る龍柱は、300年余り過ぎた今でも威厳を保っていて、これからは後世に残し、みんなに知ってもらいたい。自慢の建造物だと思いましたが、特別拝観は予約制ですが、たくさんの方に知ってもらいたいです。機会があれば私ももう一度、拝観したいです。(アロハのキンちゃん70歳)

いととも、早速の表紙写真ありがとうございます。すぐに表紙をラミネートしました。「今日もありがとう。何か良いことありますように」と祈って毎朝スタートします。そして、霧島山を眺めながらパワーをもらい、毎日生活できることに感謝して、一日が暮れていきます。生まれ育ったまち、霧島がますます好きになりました。広報誌の中のお茶娘63歳)

霧島神宮の国宝指定のお祝

霧島神宮から高千穂峰まで

新刊紹介

- 剣樹抄2 / 沖方丁
- 手帳&ノートの文房具アイデアBEST256 / 扶桑社
- 月夜の森の梟 / 小池真理子
- 御坊日々 / 中恵
- 60代からの鎌田式ズボラ筋トレ / 鎌田實
- 脱炭素で変わる世界経済ゼロカーボノミクス / 井熊均
- 野の花の小さなてまりとアクセサリー / 寺島綾子
- 大人のためのワクワク英会話 / 中路美由紀
- 野田クリスタルのこんなゲームが作りたい! / 野田クリスタル
- 父母&保育園の先生おすすめシリーズ絵本200冊 / 絵本ナビ
- ドラえもん探求ワールド心の不思議 / 藤子・F・不二雄
- 家守神1 / おおぎやなぎちか
- ぜったい絶命! 恐竜ワールド / 小川慧
- うさぎちゃんスキーへい / せなけいこ
- たことさる / 新井洋行
- チャレンジミツケ! 11 / ウォルター・ウィック
- おいものもーさん / 岡田よしたか
- 2さいだもんおはなししましょ / 学研プラス

神宮社殿の重要文化財指定とともに、大きな喜びです。身近な両神宮を訪れて、歴史的価値を再認識してもらえはと思います。

毎日、海浜公園から敷根の海岸まで愛犬と散歩します。海浜公園は、土日になるとキャンプを楽しむ人たちのテントでいっぱいになります。正面に広がる錦江湾では、冬の訪れとともにカモたちが出迎えてくれます。もう少し寒くなると、クロツラヘラサギが黒いスプーンのようなくちばしで餌を探している様子にほつ

こりします。敷根の海岸からは、桜島に夕日が映えてとてもきれいです。これからもずっと変わってほしくない風景です。(ロンと葉牡丹68歳)

▼海浜公園では、夏だけでなく、冬も多くの人がテントを張って思い思いに時を過ごしています。自然豊かな霧島市四季折々のいろいろな景色を楽しみましょう。

このほか39通のお便りを頂きありがとうございます。文章は誌面の都合上、調整させていただきます。ご承知ください。



本誌への感想、霧島市への思いなど、たくさんのお便りをお寄せください。お便りはとじ込みのはがき、ファクス(0995-64-0934)、携帯電話やスマートフォンは左の2次元コード、パソコンは市ホームページからお送りください。



郷土の扉

霧島神宮と鹿兒島神宮の社殿が国宝、重要文化財に指定されるといふ報道の際、大きく取り上げられたのが龍柱です。龍柱とは、その名のとおり龍を表した柱のことです。この柱は本殿の向拝を支える柱で、本殿の入口でもあります。単に龍が巻き付いている龍柱は全国に多くありますが、南九州の神社に見られる龍柱は、龍の胴体の間が瑞雲で埋め尽くされているという特徴があります。瑞雲とは五色に彩られた雲のことで、めでたい兆しともされます。

龍が雲と共に立ち昇る姿を彫り込んだ龍柱は、中国における龍柱の影響を受けていると考えられ、霧島神宮や鹿兒島神宮をはじめ、蒲生八幡神社(始良市)、東霧島神社(都城市)などに分布しています。これは江戸時代、薩摩

今年の干支は「寅」。一緒に使われることが多いのが「龍」です。今回は霧島神宮・鹿兒島神宮にある龍柱について説明します。

龍柱とは



(上から順に) 霧島神宮の龍柱、鹿兒島神宮の龍柱、阿形の龍(鹿兒島神宮)、吽形の龍(鹿兒島神宮)

龍の柱

藩が琉球交易によって、東アジアの文化を取り入れていたからであると考えられます。

神宮の龍柱

霧島神宮と鹿兒島神宮の両神宮に存在する龍柱。どちらも柱を龍と瑞雲が覆い尽くし、柱が完全に隠れています。柱の下部には波が表現され、水中の龍が雲を伴って天に昇る様子が表れています。

龍は2頭が並び立ち、向かって右側が口を開く阿形、左側が口を閉じる吽形となっています。柱を上部で連結する頭貫の両端には象が表現され、こちららも左右で阿吽の形をしています。さ



らに左右の柱の間の水引虹梁部分まで瑞雲で覆い尽くされ、全体的に色鮮やかに彩られています。龍柱の装飾は、そこから先の神の領域である本殿の結界・入口として、荘厳な形になっていると考えられています。

霧島神宮の龍柱は、普段の参拝では見えない所にあります。本殿と拜殿に高低差があり、縦の大きさを感ずることができ、特徴としては柱が太く、かつしりとしています。南九州の龍柱の中で最も古いため、他の神社の龍柱に影響を与えた先駆けとも考えられています。

一方、鹿兒島神宮の龍柱は、普段の参拝時に見ることができません。霧島神宮に比べて柱は細い造りですが、本殿や拜殿の大きさに合わせて横に長いのが特徴です。

「龍吟すれば雲起こり、虎嘯けば風

霧島神宮・鹿兒島神宮社殿展

霧島神宮と鹿兒島神宮の社殿の写真を展示し、文化財としての魅力を説明します。めったに見ることができない霧島神宮本殿壁画の写しなどの展示もあります。

- 期間=2月27日(日)まで
- 場所=隼人歴史民俗資料館(鹿兒島神宮境内)
- 入館料=大人150円、高校生以下80円

☎=社会教育課 ☎(64)0708

(文責=小水流)

◎秘書広報課にお便りをくださった方の中から、岩切美巧堂より薩摩錫のお守りを10人にプレゼント。応募締め切りは1月25日(火)当日消印有効です。

※当選者の発表は、賞品の発送をもってかえさせていただきます。



市ホームページからもプレゼントの申し込みができます。

1 PRESENTS

薩摩錫のお守りを10人にプレゼント

創業100周年を記念して平成28年9月に薩摩錫器工芸館をオープンしました。茶器や酒器、花器など手作業で精緻な細工を施した作品の展示・販売があり、ギャラリー霧島では各種イベントの開催、アトリエ桜島では錫皿の製作体験(要予約)ができます。霧島の新しい観光名所として、皆さまにお越しいただければ幸いです。



営業時間/(月~土曜)8:00~12:00,13:00~17:30 (日曜)9:00~12:00,13:00~17:00
国分中央4-18-2 ☎(45)0177 入場無料



※読者プレゼントを提供して下さる方を募集しています。秘書広報課広報グループ☎(64)0955までご連絡ください。

いつでも、どこでも、霧島市の情報を。

より多くの皆さんに市の情報を知ってもらうため、さまざまなツールで情報を発信しています。



↑アプリのダウンロードはこちらから。フィーチャーフォンは通知機能のみ利用できます



きりしま防災・行政ナビ

霧島市ホームページ

観光や子育て、移住定住情報、イベントカレンダー、行政情報など情報満載。

YouTube動画配信

動画共有サイトYouTubeで霧島市が公開している動画を見られます。

マチイロ(広報誌電子版)

発行日に広報きりしまがスマートフォンやタブレットへ自動配信されます。

霧島市Facebook

市の公式フェイスブック。「いいね」をして市からの最新情報をキャッチしてください。

きりしまWAGON (Facebook)

霧島市を好きになってもらうために霧島市の魅力を発信しています。

霧島市Twitter

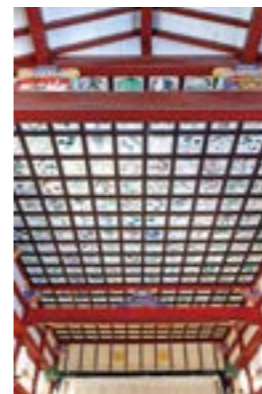
霧島市をフォローすると、市ホームページが更新されるたびに情報が届きます。

◎人口/124,780人(-36) ◎世帯数/61,916世帯(-17)

・男性/60,251人(-24) ・女性/64,529人(-12) ・出生79人 ・死亡137人 ・転入272人 ・転出248人

(令和3年12月1日現在)

今月の表紙



見上げてごらん(隼人町内)

社殿が国の重要文化財に指定される運びとなった鹿兒島神宮。重要文化財の指定は、建造物としては霧島神宮の社殿に次いで霧島市で2件目です。表紙は鹿兒島神宮拜殿の天井絵。天井いっぱいに広がる一つ一つの升には、さまざまな植物が描かれています。直接見ることができるのは240枚ほどですが、見えない部分を含めると約270枚あるそうです。いつでも見ることができ、お参りの際は他の人に迷惑が掛からないように気を付けながら、天井を見上げてじっくりとご覧ください。

あらたなスタート。就職で引っ越してきた初日に、訪れた霧島神宮。挙式を行い、夫になった鹿兒島神宮。さまざまな節目で参拝することが多いので、そうなるだけかもしれないですが、両神宮が国宝・重文に指定されるタイミングで人の親に。不思議な縁を感じます(生野)

けいたい電話からスマートフォンに。電子部品や半導体が小さくなったことで、簡単に持ち運べて何でも調べるので誕生しました。これも研究・開発に尽力した人がいたからこそ。まさに「人材なくして発展なし」。今年もスマホの頭脳に頼って、頑張ります(岩澤)

おいしいミカン、買うなら野元果樹園で。畑では霧島の風土を感じられる絶景も味わえました。早生や温州以外にも、スイートスプリングや春峰など変わり種の品種も。ほどよい酸味が甘さを引き立て、「霧島にはミカンもあるよ」と胸を張ってお薦めできる逸品です(南立)

めっきり減った飲み会。忘年会や新年会で日頃会えない人と久しぶりにお互いの近況を語り合うのも楽しみの一つ。マスクをしながらの会食はなかなか慣れません。今年も願うのは新型コロナの終息。マスクを外して、みんなで楽しく飲談できる日が来ますように(種子島)

市長コラム 中重真一

わが家の伝統

市内にある二つの神宮の文化的価値が再確認され、コロナ前と比較しても観光客が増加しています。先人が守ってきた文化と伝統に感謝する毎日です。規模は全く違いますが、わが家でも大切にしている伝統があります。毎年12月30日に行っている餅つきです。おそらく製造されたから優に100年は越えてから優に400年は越えて、大人2人でも運ぶのに苦労する4升つきの大きな石臼で、2斗の餅をつきます。前日から水に浸したもち米を、かまどで沸かした湯で蒸してからつく、昔ながらのやり方です。終わりは、から手をゆで「とっがさ(からいももち)」を歳の数だけつきます。父親いわく70年近く働いてくれた杵の木でできた杵がだいぶ傷んできたので、昨年末は、杵の木でできた杵を新たに購入し、餅つきをしました。家族みんなが元気にこの日を迎え、新しい年が無病息災であることを願う大切なわが家の伝統行事。新しい物も取り入れながら、これからも守っていききたいと思っています。

- ※1 社殿前面の屋根が張り出した部分。入口の階段上に作られるので「階隠」ともいわれる。
- ※2 向拝正面の梁で、中央が反り上がって弧状になっているもの。

FURISODE STYLE

振袖大展示会開催します

謹賀新年

本年もよろしくお願ひ申し上げます



振袖大展示会スタート
2022年1月15日(土)～
完全予約制にて承っております

1月15日(土)・1月16日(日)限定
新作振袖入荷

広告

光輝フォトハウス

☎ 0120(68)0331・0995(42)0331

〒899-5106 鹿児島県霧島市隼人町内山田二丁目3-26

URL <http://kouki-photo.jp/>

営業時間 9:00～18:00

定休日 水曜日

※営業日・営業時間は、ご予約に応じて、変更になる場合がございます。

