

霧島

広報きりしま

5
May.2010
VOL.98

Kirishima City Public Relations, Japan
2010.5.11 発行 VOL.98

霧島
広報きりしま



発行/〒899-4394 鹿児島県霧島市福山町中央三丁目45-1 ☎/0995-45-5111(代)
ホームページ/URL http://www.city.kirishima.jp メールアドレス/〒899-4394 ☎/0995-45-5111(代)
編集/秘書広報課 ☎/0995-64-0955 FAX/0995-64-0934 印刷/有限会社新井印刷

特集 Special Feature

起業のお手伝いします

働く人の笑顔を このまちに もっと増やしたい

もっと知りたい。 くろずのこと、 健康のこと。



広告

くろず 情報館「壺畑」



坂元のくろずの歴史・文化や製法等をパネルや映像にてご覧いただけます。また、様々なくろず製品の販売、壺畑の見える休憩スペースなどくろず情報館「壺畑」では坂元のくろずのすべてをより身近に感じていただけます。

☎0120-707-380 9:00~17:00 年中無休

くろず レストラン「壺畑」



厳選した食材と「くろず」のコラボレーション。くろずレストラン「壺畑」は、くろずを使った料理を楽しめる医食同源レストランです。情報館でくろずのことを楽しく知ったあとは、桜島と壺畑の壮大な景色を楽しみながら、おいしくヘルシーな料理をご堪能ください。

☎0995-54-7700 11:00~17:00(ラストオーダー16:00)



www.tsubobatake.jp
鹿児島県霧島市福山町福山3075

●鹿児島市内から車で約50分 ●鹿児島空港から車で約30分



PRINTED WITH SOY INK

あなたは創業できますか

Let's check it

「備えあれば憂いなし」といいますが、創業に対する予備知識をつけることが成功の第一歩です。

区分	項目	YES
Why 動機	どんな目的で何をやりたいのかがはっきりしていますか？	YES
	その事業に、志と情熱を持っていますか？	YES
	その事業は、顧客のニーズにマッチしていますか？	YES
What 何を	その事業で売る商品に、ニーズがありますか？	YES
	その事業のセールスポイントはありますか？	YES
	競合他社情報・価格帯等を調査した上で、品質・価格等に競争力がありますか？	YES
Who だれ	受注見込先、仕入見込先等の人脉や自信はありますか？	YES
	どのような客層をターゲットにしていますか？	YES
	必要な従業員は確保はできますか？	YES
How どのように	経営者としての自信と体力はありますか？	YES
	その事業についての十分な知識と経験がありますか？	YES
Where どこで	創業する場所は決めてありますか？	YES
	その場所は、あなたの事業に適したところですか？	YES
	その場所のコスト（家賃等）は、事業に負担にならない程度の金額ですか？	YES
When いつ	創業はタイミングが大事です。いつ創業するかについて具体的な青写真ができていますか？	YES
	創業のタイミングは、職場環境、同業他社等の状況からみて、適切ですか？	YES
事業計画	売上げや仕入れ、利益などの「損益計画」は、何度も予測シミュレーションしましたか？	YES
	必要な資金（設備資金・運転資金）がいくらかになるか試算しましたか？	YES
	自己資金は準備していますか？	YES
	「事業計画書」としてまとめてみましたか？	YES

診断結果（YESの数を合計してください）

18～20	創業の準備は万全です！
12～17	もう少し準備してください。
0～11	まだ創業は早いかも？



起業のお手伝いします

働く人の笑顔をもっと増やしたい

(株)オーランド 代表取締役社長 小笠原淳さん(37) 隼人町見次在住

インターネットショップを運営する(株)オーランドは昨年の年商11億円、会社の拠点は霧島市にあります。売り上げの90%がサプリメント（健康補助食品）でインターネットを通じての通信販売で業績を伸ばし、日本でもトップクラスのインターネットショップとして注目されています。

信頼を得るために

社長の小笠原さんは東京の広告の専門学校を卒業後、サラリーマン生活を7年間続けていました。平成13年、26歳で自然食品の事業を起こそうと思ひ、知り合いの紹介で旧宮之城町で開業。そのころは「商売のノウハウも未来をイメージする力もなかった」と言います。

販売する対象はそこに住む1万7000人の住民。しかし店舗販売とインターネット販売とどちらが時間を有効活用できるかを考え、平成15年に店を閉め、旧霧島町に移住。全国の1億3000万人を対象としたインターネット販売だけに切り替えたのです。

片田舎の鹿児島がいい

「鹿児島の人は素直で責任感が強い。来て本当によかったと思います。変な言い方ですが片田舎の鹿児島にいてもインターネットなら顧客は全国にいます。オフィスや倉庫、人件費が安いので地方の方が有利なのです。土地や人件費が高いと当然商品の価格には

ね返ってきますから」

社員も平成16年は顧客2000人に対して社員は4人。次の年は顧客数が9倍に増え1万8000人に対して15人、現在は顧客数が5万5000人になり、社員は72人になりました。ほとんどが正社員のうち鹿児島に60人、東京に10人、台湾に2人と成長を続けています。

0.5歩でもいいから動きだそう

「正直、新しいことをする

までには時間がかかると思いますが、何もやらないと何も得ることができません。動くリスクと動かないリスクを考えたとき、動かないリスクの方が大きいと思います。失敗し新しい仮説を立て次に向かう。10回のうち早く9回失敗したほうがいい。小さなことからでもまず行動に移すことが大事。1歩を踏み出せないのであれば0.5歩でもいいから動き出しましょう。本気になれば、どこでも起業することが出来ます」

地元で働きたい



都会よりも ゆったりした 霧島が好き

国分中央高校 生徒会会計
米山江美さん(17)

父の仕事の関係で転校を繰り返し、小学校4年生のときに霧島市に転校してきました。国分中央高校には4つの学科があります。私はパソコン関係の仕事に就きたいと情報会計科に入りました。できたら高校を卒業してすぐに就職したいのですが、今は思うような就職先の求人が少ないようです。来年はデザイン学校に進学してホームページの作成をするようなウェブデザイナーを目指したいですね。私は都会よりも雰囲気やゆったりしている霧島市が好き。だからいろいろな分野の企業が増えてほしいです。できれば地元に残って霧島市で働きたいと思っています。



一度は都会へ でもやっぱり 地元で働きたい

鹿児島工業高等専門学校5年生
中屋裕貴さん(19)

電気電子工学科で勉強しています。レポートを書いたり、宿題があったり、とても忙しいのですが、ひとつのことを深く学ぶことができるという点で、高専は「勉強したい」という学生にとってはとてもいい環境です。将来は電力会社など自分のしてきたことを生かせる職に就きたいです。一度は都会に出ていろいろな経験を積んでから地元に戻ってきたいと思っています。ただ働くだけではなく、どうせ働くならだれかの役に立つような仕事をしていきたいと思っています。環境問題にも関心があるので、そういった新しい分野での仕事ができれば就職したいです。

市では4月1日から厳しい経済・雇用情勢の中、市民の雇用の増大を図るため、市内に事業所を新設・増設・移転し、市民を雇用する事業者に対して緊急雇用促進補助金を交付する制度を設立しました。その第1号となったのが、4月16日にオープンした隼人町の家族温泉「山翠」。地元従業員12人を雇用した江崎社長は次のように語ります。

「今回の補助金は本当に助かります。従業員を雇って、1か月間は売り上げが出ないので、この期間をカバーできることはとてもありがたいです。霧島市は商圏が広く、鹿児島市内から日帰りができる。霧島市内観光の後の休憩。空港から10分の場所にあり、空港は離島便が多く3時間の待ち時間の時もあります。その時間を使って温泉に入るという需要もあるのではないかと考えています。

今回地元の方を採用しました。やはり周辺の情報を知っているのと、そういったソフトの部分では地元の人が適任だと思います。

来年は九州新幹線が鹿児島まで全線開業します。霧島市の温泉観光を元気にするために地域の方と一緒に日本一の温泉地にできるように、お客さんに喜んでもらえるような取り組みをしていきたいです。起業を考えている皆さん、これから30代40代の私たちが日本の中心になります。皆さん立ち上がりましょう。時代の流れが速すぎる今だからこそ、それに対応できるのが若い力です」

霧島市緊急雇用促進補助金制度を設立

- ・対象業種Ⅱ農工商などあらゆる業種の法人（風俗営業、宗教、複合サービス業、政治・経済・文化団体、国および地方公共団体そのほか市長が適当でない）と認める事業所を除く）
- 対象事業者Ⅱ次のいずれにも該当する事業者
 - ・新設・増設・移転を問わず建設・購入・賃借のいずれでも新規事業展開、または事業拡大のために新規に5人以上市民を雇用する雇用

地域の皆さんと一緒に 霧島市を日本一の 温泉地にしたい



緊急雇用促進補助金制度利用者第1号

(株)山翠
代表取締役 江崎基明さん(32)
出水市出身
家族温泉「山翠」

- ・保険適用事業所
- ・市税を完納していること
- ・公害防止に関する法律その他関係法令を遵守していること
- ・霧島市工場等立地促進に関する条例に係る雇用促進補助金の適用を受けていないこと
- ・市と雇用促進協定を締結すること
- ・交付額Ⅱ新規雇用者一人につき20万円。限度額Ⅰ事業所あたり500万円
- ・緊急雇用促進協定Ⅱ協定の締結時期は新規事業展開または事業拡大前
- ※新規事業展開または事業拡大をお考えの方は、事前にご相談ください。
- ・雇用促進事業所指定申請Ⅱ指定申請時期は新規事業展開または事業拡大後6か月以内
- ・補助金申請Ⅱ申請時期は新規事業展開または事業拡大後6か月を経過した日から6か月以内

◎問い合わせ先Ⅱ商工振興課
商工観光政策グループ ☎(64)0912

ご相談ください



霧島市商工会経営支援課
☎(42)2128

課長 泊敏行さん(57)

現在会員数は1361事業所、昨年度は新規加入が44事業所でこれだけ加入が増えるのは霧島市くらいです。農工商連携の取り組みで地場産品の販売促進も図ろうと考えています。商工会が法制化されて今年50周年の節目の年に当たり、原点に立ち返ろうと「商工会は 行きます 聞きます 提案します」をスローガンに掲げています。資金調達、経営のアドバイスなどができる体制や創業者を目指す人向けの相談体制を整えていますので、気軽にお越しください。



霧島商工会議所中小企業相談所
☎(45)0313

所長 前田義朗さん(46)

現在会員数は1248事業所。霧島商工会議所では毎年、会社を起こしたい人、自分の店を持ちたい人、創業を考えている人や開業して間もない人を対象に「きりしま起業塾」を開いています。これまで参加した受講者同志、切磋琢磨している姿を見かけます。また、空き店舗活用補助を使った「とらいあるショップ国分」もご利用ください。どうすればいいのか迷ったときにはすぐに相談してください。皆さんのお役に立ちます。

あなたの夢をサポート

中小企業庁が出している冊子に創業者として必要な資質には6つあると書かれています。①情熱と信念Ⅱ自分の志のために、「何がなんでもやりとげる」という熱い情熱と強い信念を持ち続けること②優れた獨創性Ⅲその事業の商品またはサービスが、同業者にはない優れた獨創性を持っていること③事業の経験Ⅳその事業に関して、十分な経験を身につけること④幅広い人脈Ⅴ創業時に多くの人脈があり、創業後はさらにそれを拡大できること⑤情報処理能力Ⅵ事業に関する生きた情報を集め、それを活用できること⑦自己資金Ⅷ創業時も創業後も事業活動において、資金を十分に蓄え、ムダな支出を控えること。

しかし初めからすべてを備えていなければいけないというところではなく、こうなるように努力していくことが必要だとあります。これを達成するために霧島商工会議所や霧島市商工会では専門の職員が

皆さんをサポートします。また今年度から国の事業仕分けの結果を受けて、全国に86か所の中小企業応援センターが設立されました。鹿児島県では財団法人がごしま産業支援センターが運営します。具体的には、中小企業の①新規事業展開②創業・事業再生および再チャレンジ③事業承継④ものづくりの高度化⑤新たな経営手法への取り組みといった高度・専門的な課題に対応します。そのために、中小企業への専門家派遣やセミナーの開催、相談窓口の開設を定期的に実施します。

夢と目標を持って道を拓く

また国や自治体においては雇用創出のためにさまざまな融資制度や補助金制度、優遇税制を実施しています。地理的条件に恵まれ、移住に適した歴史と自然、広大な工業団地、豊富な人材など霧島市は起業するには魅力的なまちです。起業を考えているあなた、夢と目標を持って道を拓いてみませんか。

市政に市民の
皆さまの声を生かします

市長が

皆さまの声を

うかがいます

市民の皆さまの声を市政に反映させるために、
これまで「市長と語りもんそ会」や
「市長とランチで語りもんそ会」を開催してきました。
そして今回、新たに「一日移動市長室」が始まりました。
市民の皆さんと行政が一体となったまちづくりを目指します。



現地を視察する前田市長

「市民が主役」の霧島市。
市民の皆さんの声を少しでも
市政に反映させるために、「市
長と語りもんそ会」や「市長
とランチで語りもんそ会」な
ど約100回以上開催してき
ました。そして今回、新たな
試みがスタートしました。

一日移動市長室

前田市長自らが各総合支所
に向向いて執務する「一日移
動市長室」が、4月からスタ
トしました。これは、現場主
義を掲げる前田市長が、もつ
と市民の皆さんと語り合い、
地域で起きている課題や要望
に対し迅速に対応することを
目的としています。
開催日は、毎月第3月曜日
を基本として、各総合支所で
執務をします。次回の開催予
定は5月17日に霧島総合支所、

6月21日に牧園総合支所です。
面談は予約があった方を優先
しますので、あらかじめご連
絡ください。
◎問い合わせ先は秘書グル
ープ(64)0916

身近に感じる市政

第1回目の一日移動市長室
は4月20日、福山総合支所で
開催されました。地域の方が
市長のもとを訪れ、活発な意
見交換がなされました。

昼時間には「市長とランチ
で語りもんそ会」も開催。福
山パークゴルフ普及振興協
議会のメンバー10人が参加し、
コースの増設やパークゴルフ
の普及について市長と意見交
換しました。また、現場主
義を第一に考える前田市長は、
空いた時間に要望のあった場
所などを視察し早速、現地の
状況などを把握していました。
これまで、市役所になかな
か来ることができず、思いを
伝えることができなかった方
皆さんの地域に市長が自ら伺
います。ぜひ、この機会に皆
さんの思いをお伝えください。
霧島市は「市民が主役」です。



4月20日に福山で開催された一日移動市長室(ランチで語りもんそ会)

INTERVIEW 市政を身近に 感じました

福山パークゴルフ
普及振興協議会
会長
国師 彰さん



福山パークゴルフ場の利用者が増えており、前々からコースの増設を要望してきました。今回、市長と実際に顔を合わせながら話すことができ、私たちの思いを十分に伝えることができました。これまで市役所まで行って市長と話す機会はありませんでしたが、慣れない雰囲気の中で、つい構えてしまいましたが、今回は気楽に話すことができました。市長が地元に来てくれたので安心して話すことができ、市政を身近に感じることができました。

市長とランチで語りもんそ会

前田市長と語ってみませんか？市政に対する
いろいろな思い、またふるさとに対する思い
など何でも結構です。

- 開催日時 6月21日(月) 12:00~13:00
- 会場 牧園総合支所会議室
- 食事代 自己負担(600円程度)
- 申込締切 6月10日(木)必着
- 対象者 牧園総合支所管内で活動されているグループ
- 定員 1グループ6人以内
- 申込方法 申込用紙を送付しますので、ファックス、郵送または電子メールで申し込みください。

◎問い合わせ先=広報広聴グループ ☎(64)0955





合併後 21社目の立地協定

隼人町にあるプラスチック多孔質体製造のスペースケミカル㈱と霧島市は3月25日、工場増設に伴う立地協定の調印式をしました。

同社は昭和41年に東京都で創業し、平成元年に誘致企業として当時の隼人町と立地協定を締結、鹿児島研究所としてスタート。同社の製品は自動車関連、メディカル部品、文具、家庭雑貨、IT関連、環境浄化用部品などさまざまな分野で使用されています。今回の増設は、鹿児島工場の生産能力増強と東京都の生産のすべてを鹿児島に統合し、新規に5人の雇用が期待されます。操業は23年1月からの予定。



環境美化の輪を 広げよう

霧島市環境美化モデル地区の認定式が4月15日、市役所で開催されました。これは、地域の環境美化意識を高めるために、毎年、

隼人・福山地区に1か所ずつ環境美化モデル地区を設け、市内全域に環境美化活動の輪を広げることが目的で、昨年から実施されています。

2回目となった今年度は、新町・石峯・尾田・中津川・桂内・姫城・下牧之原の7自治公民館を認定。モデル地区へは、看板や美化活動費が支給され、1年間モデル地区として地域で環境美化に取り組んでいきます。



70人が 一斉に新茶手摘み

手摘みによる新茶の摘み取りが4月16日、牧園町の茶畑でありました。茶摘みには地域住民ら約70人が参加。参加者は一列ずつ淡い黄緑色の茶の葉を丁寧に摘み取っていました。茶摘みかごをさげた参加者らは若芽の一芯二葉を親指と人差し指で挟み、つめを使わずひねる折り摘みで収穫しました。

牧園の製茶業遺田孝一さんは「今年はいいできでした。来年、霧島市である全国お茶まつり大会では農林水産大臣賞を目指したい」と意欲を見せていました。霧島市の茶栽培面積713%は南九州市、志布志市に次いで3番目。



室温を ゴーヤで下げよう

地球温暖化対策を進めようと霧島市「緑のカーテン」モデル事業説明会が4月24日、国分シビックセンターでありました。参加したのは事前に応募した個人・団体

など100グループ。緑のカーテンはつる性の植物をネットにはわせ、屋内に入る直射日光を和らげて室温を下げる効果があります。説明会では地球温暖化や昨年実施した事業のアンケート調査の報告と、国分中央高校園芸工学科の生徒が苗の育て方を説明しました。苗は生徒たちが育てたもので1グループにゴーヤ4株、ヘチマ2株が配布されました。

障害区分	対象等級
視覚障害	4級以上
聴覚又は平衡機能障害	聴覚障害 (該当なし)
	平衡機能障害 3級以上
音声機能、言語機能障害又はそしゃく機能の障害	(該当なし)
肢体不自由	上肢 2級以上
	下肢 4級以上
	体幹 3級以上
乳幼児期以前の非進行性の脳病変による運動機能障害	上肢機能 2級以上
	移動機能 3級以上
心臓機能障害	3級以上
じん臓機能障害	3級以上
呼吸器機能障害	3級以上
膀胱又は直腸の機能障害	3級以上
小腸機能障害	3級以上
ヒト免疫不全ウイルスによる免疫機能障害	3級以上

黄色い枠は身体障害者用駐車場
青い枠は高齢運転者等専用駐車区間



高齢運転者等専用駐車区間
霧島市国分シビックセンター前



パーキングパーミット制度専用駐車場



駐車場の表示板



ルームミラーに利用証を掲示

CIVIC NEWS

思いやりの心を大切にしたい

その場所を利用 したい人がいます

パーキングパーミット制度
高齢運転者等専用駐車区間制度

パーキングパーミット制度

鹿児島県は、昨年7月から身体障害者用駐車場利用証制度「パーキングパーミット制度」を始めました。この駐車場は、公共施設や店舗などさまざまな施設に設置されています。障害のある方や高齢者、妊産婦の方々など歩行が困難な方に対して、鹿児島県内共通の「身体障害者用駐車場利用証」を交付しています。

今までの身体障害者用駐車場と何が違うの

これまでも身体障害者用の駐車場はいろいろな施設に設置されていました。そういった駐車場スペースは利用しやすいうように建物の近くにありますが、しかし、残念ながらそこに対象者以外の方が駐車してしまい、障害のある方が駐車しようとしてもできないことがしばしば見受けられました。そこで、自治体が主導して、身体障害者、高齢者、妊産婦、けが人などに「駐車利用証」を発行し、この利用証をルームミラーなどに引っ掛けること

によって、正規の利用者であるかどうかを判別できるように考案されたのです。

有効期間と対象者

- 5年間
 - 身体障害により歩行困難な方(左上の表に該当する方)
 - 知的障害により歩行困難な方(療育手帳の障害の程度欄が「A」の方)
 - 精神障害により歩行困難な方(精神障害者保健福祉手帳の等級1級の方)
 - 高齢により歩行困難な方(要介護状態区分で「要介護2」以上の方)
 - 難病により歩行困難な方(特定疾患医療受給者の方)
 - 1年未満で利用できる期間
 - 妊産婦の方(妊娠7か月～産後3か月)
 - けがの人(車いす、つえなどの使用期間)
- ◎ 問い合わせ先 II ハートピア かごしま ☎ 099(220)5165、県庁障害福祉課 地域生活支援係 ☎ 099(286)2746、始良伊佐地域振興局 ☎ (44)7800

制度が4月19日から開始されました。

- 駐車できる場所 II 「駐車可」の標識に「標章車専用」の補助標識が併設されている場所。市内では市役所南側の約26%の区間一か所に設置されています。
- 利用できる方 II 普通自動車の運転免許をお持ちの方で

高齢運転者等 専用駐車区間制度

道路上に専用で駐車できる

パーキングパーミット協力施設一覧表

フレスポ国分、クッキー国分西店・隼人店・国分北店、コープかごしまコープ国分、ベスト電器国分、タイヨー新町店、サンキュー隼人店、隼人国分サティ、山形屋ショッピングプラザ隼人店、国分パークプラザ、かごしま空港ホテル、ホテル京セラ、前田温泉「カジロが湯」、霧島国際ホテル、ロイヤルイン国分、鹿児島銀行国分支店、国分生協病院、医療法人仁心会松下病院、懸城開発、南日本ホーム、国分ハウジング、霧島市国分シビックセンター・隼人庁舎・溝辺総合支所・横川総合支所・横川保健センター・牧園総合支所・霧島総合支所・福山総合支所、霧島市民会館駐車場、始良・伊佐地域振興局霧島庁舎、みやまコンセル、鹿児島県工業技術センター、農業開発総合センター畜産試験場、若駒学園、県立霧島自然ふれあいセンター、上野原縄文の森、県立埋蔵文化財センター、県立霧島高等学校、県立隼人工業高等学校、県立福山高等学校、県立牧之原養護学校、横川警察署、霧島警察署

70歳以上の方や身体に障害のある方、妊娠中の方などですが、ご利用には警察署交付の「専用場所駐車標章」が必要です。詳しくは最寄りの警察署にお問い合わせください。

◎ 問い合わせ先 II 霧島警察署 ☎ (47)2110、横川警察署 ☎ (72)0110

急須に新茶、茶の間のひんぽう 読書とともに

光媒の花
道夫秀介 著
認知症の母親とひっそりと暮らす男性の封印された過去、ホームレス殺害に手を染めた小学生兄妹が抱く畏(おそ)れ、密かに心を通わせた少女のための少年の嘘。愚かでいと美しい人間の姿を描く連作群像劇。

おたふく
山本一力 著
寛政の世。幕府は徹底した儉約を求め、やがて江戸を末曾有の大不況が見舞う。人々の身も懐も寒さが厳しさを増す中、大店の次男が始めた小さな志高き高いが、武士と町人の心をついに...

**ステラがうんと
ちいさかったころ**
メアリー＝ルイズ・ゲイ 絵
うんと小さかったころ、ステラは自分を金魚だともっていた。おてんばステラとおとぼけサム。なかよし姉弟のほのぼの絵本シリーズ。

くいしんぼう
高島 純 絵
おでぶの犬ボッシュは、みんなにオットセイのオットーとからかわれ、くやしい思いをしますが、くいしんぼうには勝てません。ある夜、泥棒が入ってきて、ボッシュの目の前に分厚い肉を投げたからたまらない...

「ちいさな言葉」俵 万智、「鼠、闇に跳ぶ」赤川次郎、「万能鑑定士Q」松岡圭介、「白と黒が出会うとき」新堂文樹、「不等辺三角形」内田康夫、「緑金書房午睡譚」篠田真由美、「空が割れる」藤田宜永、「組曲虐殺」井上ひさし、「六条御息所」源氏がたり、「林 真理子」、「本を片手に歩くのだ」角田光代、「1Q84 BOOK3」村上春樹、「さびしい女神 僕僕先生」仁木英之、「すれ違う背中を」乃南アサ、「文学のレッスン」丸谷才一、「もう二度と食べたくない甘いもの」井上荒野、「赤い森」折原一、「おじさんとおばさん」平安寿子、「大人のゆかた入門」森 荷葉、「ふだん着の Pasta」有元葉子、「お

いしくたべよう。素材をいかすレシピ133」栗原はるみ、「失敗しない梅干し・漬け物」今泉久美、「糸子先生のキルト入門」遠藤亜希子、「絵本処方箋」落合恵子、「せかいいちおいしいスープ」マーシャ・ブラウン、「ぼくのかわいいおさるちゃん」ウルフ・ニルソン、「ウェイサイド・スクールはきょうもへんでこ」ルイス・サツカー、「もぐらバス」うちのみすみ、「かえうた かえうた こいのぼり」石井聖岳、「徳田さんはおばけの一家」ねじめ正一、「もりのおとぶくろ」わたりむつこ、「ぞうくんのおおかせさんぼ」なかのひろたか

霧島市立図書館においでください。

霧島市7か所の図書館(室)で本が借りられます。

国分図書館 ☎64-0918
① 9:30~21:00
② 12月29日~1月3日
特別整理期間/6月中の10日間

隼人図書館 ☎43-7574
① 平日/10:00~19:00
土・日・祝日/9:00~17:00
② 月曜日
12月29日~1月3日
特別整理期間/12月中10日以内

溝辺図書館 ☎58-3191
① 8:30~19:00
② 12月29日~1月3日

横川図書館 ☎72-1596
① 9:00~17:00
② 月曜日・祝日
12月29日~1月3日

牧園図書館 ☎78-3349
① 8:30~19:00
② 12月29日~1月3日

霧島図書館 ☎57-0316
① 月・水・金/8:30~17:00
火・木・土/8:30~20:00
② 日曜日・祝日
12月29日~1月3日

福山図書館 ☎56-2026
① 8:30~17:00
② 土・日曜日・祝日
12月29日~1月3日
① 開館時間 ② 休館日



個性輝く花いっぱいの学校

花を育て、心を育てる活動

国分小学校
栽培委員会



花の栽培に積極的に取り組む栽培委員会の皆さん

国分小学校は、児童数726人(男子371人、女子355人)で、創立136周年を迎える伝統ある学校です。もともと舞鶴城があったこの場所には今も石垣や堀が残り、当時の姿を偲ばせています。同校は保健、給食に力を入れており、2年連続で県学校保健優良学校賞、県学校給食準優良学校賞を受賞しています。また、吹奏楽部の活動が盛んで、平成20年には日本管楽合奏コンテストで最優秀賞を受賞しました。

花いっぱいの学校

パンジー、ナデシコ、ポピー。校舎の前に広がる色とりどりの花。同校では花の栽培も盛んです。長年続いている活動で、これまで全国や県市のコンクールでも優秀な成績を収めてきました。各学級で花壇を持ち、春と秋、それぞれ7000本の花が咲き誇ります。毎週金曜日の朝には、花がら摘みや草取りをするグリーンタイムを設けており、児童は日ごろから花とふれあう習慣が身についています。

その活動の中心となるのが、栽培委員会のメンバーで、児童22人が所属しています。委員長の平田睦さんは「花が大好き。みんなで協力して育てた花をたくさんの人に見てほしい」と話してくれました。秋には花壇の前で満開コンサートが開かれます。美しい花々に囲まれて吹奏楽部の演奏や児童の合唱、花と音楽のコラボレーションが楽しめます。

国分小学校には、436平方メートルの花壇があり、栽培委員会を中心に学校全体で花の栽培に取り組んでいます。単に花を咲かせることが目的ではなく、種から花を育てることで、子どもたちに命の大切さを学んでもらい、優しい心を育てたいと願っています。自然に花がらを摘む子どもたちの姿はこの学校の特徴。これからも素晴らしい伝統として、先輩から後輩へ受け継いでもらいたいです。5月上旬と10月上旬、11月中旬には花が見ごろを迎えます。ぜひ、多くの方に見ていただきたいですね。

◎栽培委員会担当
谷山直矢 教諭



食の良さを

霧島の風味を楽しみませんか。

5月5日は端午の節句。この時期、鹿児島で食べられる「あくまき」は、木や竹を燃やした灰からとった灰汁に浸したもち米を、竹の皮で包み沸騰したお湯で約3時間かけて煮ます。

霧島田口地区の修行學さん、律子さん夫婦は、息子さん夫婦と4人の孫娘との8人家族。

手入れの行き届いた前庭から家の裏手に回ると、釜を乗せた手づくりのかまどがあります。「もち米を竹の皮で包むとき、巻き方がゆるいと柔らかすぎるし、きついと硬くなりすぎるので巻き加減が大切」と律子さん。かまどの火を焚くのは學さんの役目。静かな山の中で、時間とかまどから昇る煙がゆっくりと流れていきます。

律子さんは「昔からですが、知人や親戚に配るとみんな喜んでくれるからうれしい」と笑顔。伝統の味を作り続けることが、喜んでもらおうとする優しさにつながるのだと感じました。出来上がる間中、家の周りで遊んでいた孫の千夏さん(10)は、太陽の光にキラキラと輝く「あくまき」を「おいしい」とほおばっていました。

EVENTS

環霧情報

めざせ！ジオパーク 2010年大河ドラマ 「龍馬伝」放送中

◎環霧島会議構成市町のイベントなどをご紹介します。

高原町

神武の里登山と ウォーキング



- 日時=5月29日(土)～30日(日) 1泊2日
- 募集人員=①登山50人 ②ウォーキング50人
- 参加費=バンガロー宿泊者8,000円、町内温泉宿泊者10,000円(宿泊費・食事3食付・保険料含む)
- 集合場所=皇子原公園
- 登山=坂本龍馬旅行紀行登山コース(体力に自信のある方向け)
- ウォーキング=霧島の大自然学習コース(一般の方向け)
- オプション
- 講演会1=『霧島の自然』(えびの高原ボランティアレンジャーの会長 石井久夫氏)
- 講演会2=『霧島の自然』(鹿児島大学准教授 井村隆介氏)
- 申込締切日=5月25日(火)

◎申込・問い合わせ先=高原町観光協会 ☎0984(42)4560 FAX0984(42)5655

霧島市

塩浸温泉 龍馬公園オープン

塩浸温泉龍馬公園が5月1日(土)、牧園町の旧塩浸温泉ふくしの里跡地にオープンしました。塩浸温泉は坂本龍馬が寺田屋事件で受けた刀傷を癒すため、西郷隆盛らの勧めで妻のお龍とともに訪れた温泉で、この旅行は日本初の新婚旅行といわれています。公園内には龍馬と霧島・薩摩がわかる資料館「この世の外」や二人を癒した源泉を楽しめる温泉施設などが整備されており、龍馬の魅力をもっと味わうことができます。



◎問い合わせ先
観光課 ☎(64) 0895、塩浸温泉龍馬公園 ☎(76)0007

伝統の味を 受け継ぐことは 優しさを伝えること

- レシビ
- 【材料】
もち米1升、灰汁1.8ℓ、竹の皮8枚、竹の皮を縛るひも
- 【作り方】
①灰汁に一晚もち米を浸す。1升で8本分できる。
②竹の皮に茶碗一杯分のもち米を入れてひもで縛る。
③お湯の入った鍋に入れて約3時間煮る。
④ひもなどで適当な大きさに切って砂糖をまぶしたきな粉などで食べる。



ジオパーク 発掘調査隊

今回は、宮崎県えびの市の「田の神石像」と「田の神さあ」の里産業文化祭」を紹介し

田の神さあと霧島噴火

えびの市内には「田の神さあ」と呼ばれる「田の神石像」が150体あります。

田の神石像ができたころは、霧島の噴火・天災などが原因で農家にとっては厳しい時代でした。薩摩藩では少しでも収穫を増やそうと、稲作を奨励する政策を行いました。このような政策の中、霧島の噴火をおさめ、稲作の豊作を願う「よりどころの像」を作るようになったのが田の神石像の始まりだといわれています。

中でも、神官型の田の神石像は、霧島噴火の被災地に多くあります。神官型の田の神石像は、衣冠束帯またはそれに近い服装で、手にはしゃくを持つものが多く、宮崎県

で始まったといわれています。えびの市の最古の「田の神石像」は、1724年(享保9年)に中島地区に作られた神官型のものです。

田の神さあの里産業文化祭

えびの市では、ふるさとに生きつづけている生活文化やふるさとを支えている産業を広く知ってもらい、ふるさとのよさを再確認してもらうために、田の神さあの里産業文化祭を行っています。その中で1年間の豊作に感謝を込めて、人々が田の神さあの格好をし、踊り練り歩く催しも行っています。



田の神さあおどり大会
神官型の田の神さあ

あくまき

太陽の光にキラキラと輝くあめ色の「あくまき」は食べるのがもったいないくらいに美しさ。できたての温かい「あくまき」に、砂糖をまぶしたきな粉をかけて口にはおぼる孫の千夏さん。一口食べるとモチモチとした食感と独特の風味が口いっぱいに広がります。



守りたい昔の味(孫の千夏さん) 手づくりのかまどで「あくまき」作り



◎霧島地区田口
修行 學さん(78)
律子さん(75)

人の風景

THE SCENE

霧島に生きる

ボランティア活動が与えた 出会いと希望

「人との出会いが一番の楽しみ」。そう話すのは、隼人町松永地区に住む川崎徳治さん。高校卒業後、大手建設会社に勤務、平成13年に退職し、故郷の霧島市へ帰郷されました。そんな川崎さんが今、情熱を注いでいるのがボランティア活動です。平成14年には上野原縄文の森の支援友の会に加入し、現在は会長を務め、イベントの支援などを行っています。平成19年には、立ち上がったばかりの市の観光ボランティアガイド「霧島しっちょいどん」に加入し、和気神社コースを担当しています。

出合いがくれたもの

もともと歴史が好きだった川崎さん。帰郷してからも休みの日には県内外に出かけ、歴史などを調べる日々でしたが、川崎さんは少し寂しさを感じていました。サラリーマン時代はスケジュール表がびっしりと埋まり、忙しい毎日。しかし退職してからは真っ白なスケジュール表。

取り残されてしまったかのような寂しさを感じていました。そんな川崎さんを救ったのがボランティア活動でした。

「ボランティア活動の話聞き、これなら歴史好きも、サラリーマン時代の経験も生かせると思い加入しました。それが大当たりで、私のガイドを喜んでくれる観光客の皆さん、企画したイベントを楽しんでくれる子どもたちの笑顔を見たら、久々に必要とされていると実感できました。それからはやみつきです。ボランティア活動を通じての多くの出会いが私に活力を与えてくれます。今で

は、観光客や子どもたちがどうしたら喜んでくれるだろう、そんなことばかり考えています」

歴史好きとサラリーマン人生で築いた財産を生かし始めたボランティア活動。そこには人生の新たな希望がありました。ガイドの依頼がない日にも現地へ出かけ、たまたまいた観光客へガイドしたり、観光客がないときにはコースを整備したりと、霧島を訪れた皆さんにどうやったら喜んでもらえるかを常に考えている川崎さん。今の目標は「坂本龍馬が妻のお龍と新婚旅行で霧島を訪れたことは、ドラマではなくまぎれもない事実。坂本龍馬が実際に感じた霧島の魅力を多くの人に伝えたいですね」と笑顔で話してくれました。

出合いを大切にボランティア活動に励む川崎さん。その思いがある限り、これからも川崎さんには多くの出会いが待っています。

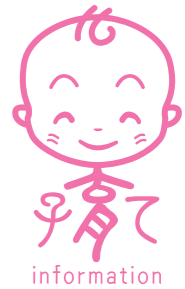


Profile

川崎徳治さん (66)
隼人町内山田出身。高校卒業後、大手建設会社に入社し、大阪を皮切りに全国各地で勤務。退職後平成13年に帰郷し、現在は隼人町松永在住。平成14年に上野原縄文の森支援友の会に加入し、現在は会長を務める。平成19年からは市の観光ボランティアガイド「霧島しっちょいどん」として和気公園コースを担当する。

霧島しっちょいどん/霧島市の魅力を観光客などに紹介する霧島市観光ボランティアガイド。現在27人が加入しており、霧島神宮や和気神社、日当山周辺など地域ごとに担当が分かれ、観光や歴史、文化などの紹介をします。案内料はコース内の1か所につき1人200円で、年末年始を除く毎日(午前8時半~正午、午後1時~4時)。原則、前日までに申し込みが必要です。◎問い合わせ先=観光課「しっちょいどん」事務局 ☎(64)0895





あなたの子育てをみんなで応援します

今回から子育て情報をシリーズでお届け

昨年9月号の広報誌で、特集「心でつながる子育て」を紹介しました。子育てに悩むお母さんたちの心の声、そして地域に広がる子育て支援活動。発行後、多くのお便りやご意見をいただきました。今回から子育て情報をシリーズで紹介します。子育て中の皆さんの手助けになることを期待します。

① きりしま市民活動支援機構

子育て支援を行うNPO法人「きりしま市民活動支援機構」が発足しました。市から業務委託を受けた子どもの一時預かりや育児相談などを実施します。子育ての輪を広げる新たな活動として期待されています。

皆さんは、子育て支援を地域で行っているところがあることをご存知でしょうか。昨年9月号の広報誌で子育てについて特集したときにも紹介しましたが、単人の富隈地区や国分の広瀬・福島・有下地区など、地域で子育てに取り組んでいるところがあります。そこには、地域の方と楽しげに話すお母さんの姿があり、その姿を見て笑顔を見せる子どもたちがいました。最近では保育園などでも園の開放を行い、子育てを支援するところが増えています。

そして今回、新たな子育て支援が動き出しました。

全国初の子育て支援

4月1日、国分にある市民サービスセンター「コア・よか」に子育て支援を行うNPO法人「きりしま市民活動支援機構」が発足しました。

〇法人「きりしま市民活動支援機構」(通称「キッズパークきりしま」)が発足しました。霧島商工会議所が設立したもので、商工会議所が子育て支援のNPO法人を設立するのは全国で初めて。市から委託を受けて、一時預かりや育児相談などを実施しています。

【主な業務内容】

子育て一時預かり

・内容 緊急、一時的な保育サービスを提供

・営業時間 午前10時～午後9時(受付午後7時まで)

・対象 1歳～小学3年生

・料金 250円/時間(初回のみ登録料1000円)

子育て支援センターひろば型

・内容 子育て相談や地域の子育て情報の提供、子育て講習会などを実施

●その他 2次の内容で広場の開放もしています

ふれあい広場

●開催日 毎週月、火、水、金日曜日開催(開催時間は曜日によって異なります)

●対象 未就学児の親子

●料金 無料

子育てサロン

●開催日時 第1～4の水曜日。午前10時～11時30分

●対象 日程によって異なります

●料金 無料

ファミリーサポートセンター

子育ての援助を受けた人と援助をしたい人を会員登録し、援助内容が合う会員を結び、有償ボランティアの会員組織です。

◎問い合わせ先 キッズパークきりしま ☎(48)6886

子育ての輪が広がる

新たな子育て支援として始まったキッズパークきりしま。子どもの一時預かりは、緊急の場合以外にも買い物や仕事、趣味などの理由でも利用でき、平日や土日午後9時まで営業していることから、多くの

方のニーズに対応できます。子育て支援センターは子育ての相談や援助を受けられるほか、子ども同士、保護者同士の交流の場として期待されています。ファミリーサポートセンターは、子育ての援助を受けた人と、援助をしたい人の心をつなぐ新たな子育て支援として期待されます。子育てに不安を抱えている皆さんの助けになればと、各地で行われているさまざまな子育て支援。「私も子育て支援をしてみたい」と思われた方は、ぜひファミリーサポートセンターに登録してください。

子育てに不安を抱えている皆さん、このまちには子育ての輪が広がっています。

child-rearing



子育てワンポイントアドバイス

子育て経験者から子育て中の皆さんにステキなアドバイス。ぜひ、皆さんも試してみてください。今回はキッズパークきりしま現場管理者(保育士)の谷口昌枝さんからのアドバイスです。

「子どもがなかなか寝てくれなくて…」と言う前にお試しください。赤ちゃんはお腹の中いいたときから、一番聞いていたお母さんの声が最も落ち着くといわれています。寝る前に子守唄を歌ってあげたり、絵本を読んであげたりするとお母さんの声でリラックスして寝てくれます。特にお気に入りの1冊があると効果的!絵本を読んであげること「就寝の生活リズム」が出来てくるといいですね。



INTERVIEW ②

子育てと仕事の両立

自宅で英会話教室を開いています。子どもが小さいため仕事に集中できずにはいました。市外出身の私には、近くに子どもの面倒を見てくれる身内はいません。そんなときキッズパークきりしまの一時預かりを知りました。最初は不安でしたが、保育士の方が面倒をみてくれるので今は安心して預けられます。仕事にも集中でき、子育てと仕事の両立ができるようになりました。

国分地区在住 久徳志穂さん



INTERVIEW ①

とても助かりました

息子の保育園の送り迎えは、行きは主人が、迎えは私がしていました。しかし、2人目の出産で私は運転ができず、迎えをどうするか困っていました。そこでファミリーサポートセンターへ相談すると、迎えをしてくださるボランティアの方を紹介してもらえました。子育て経験のある方で、息子もすぐに懐き、わずか3か月間でしたが、とても助かりました。

隼人地区在住 江口真理子さん



吉見淳子さん・ひなた日陽くん

地デジの準備はお済みでしょうか？



これまでのテレビ（地上アナログ放送）が終了し、地デジ（地上デジタル放送）に完全移行する平成23年7月24日まであと1年余りとなりまし

た。次のことをお早めにご確認ください。①一戸建て住宅のアンテナは地デジ受信対応のUHFアンテナか、②集合住宅やビル陰などの受信障害地域は、共同受信施設が地デジに対応しているか。確認が取れたら、地デジ対応テレビに買い換えるか、現在使用しているテレビに地デジチューナーか地デジチューナー内蔵録画機器を買い足してください。※ケーブルテレビを見ている方は、契約のケーブル事業

者へ地デジ対応の確認をお願いいたします。●地デジ相談会・説明会のご案内 まだアナログ放送をご覧の方を対象に、「お住まいの地域は地デジが映るのか」「地デジはどうしたら見られるのか」などの相談を受ける地デジ相談会を開催いたします。また、実際に地デジを使い、操作方法などを体験できる地デジ説明会も同時に開催します。事前の申し込みは必要ありませんので、どなたでもお

気軽にお越しください。なお、説明会は先着順になります。定員を超えると入場できない場合もありますので、あらかじめご了承ください。※最近、テレビ調査員や工事業者を名乗って不正請求を行ったり、郵便による振り込み詐欺（架空請求）を行ったりする例が起きていますのでご注意ください。◎問い合わせ先 地デジサポート 児島 ☎099(812)80933 情報政策課 ☎(64)0933

5月	地デジ相談会 (午前10時～午後4時)	説明会 (午後2時～3時)
18日(火)	霧島市国分シビックセンター1階	国分公民館3階大会議室
19日(水)	霧島市隼人庁舎1階	隼人庁舎3階第一会議室
20日(木)	満辺総合支所1階相談室	満辺保健福祉センター2階会議室
24日(月)	横川総合支所1階市民フロア	横川総合支所2階大会議室
25日(火)	牧園総合支所1階市民ホール	牧園総合支所3階会議室
26日(水)	霧島総合支所1階ロビー	霧島総合支所2階210会議室
27日(木)	福山公民館1階ロビー	福山公民館2階大会議室

市営住宅の入居者募集

市では、旧雇用促進住宅(国分宿舍・牧園宿舍)を購入し、新重久団地・高千穂団地として平成22年度から管理しています。そこで、空き部屋の入居者を募集します。部屋の間取りは、新重久団地が3DK、高千穂団地が3DKと2DKになっています。なお、新重久団地には車椅子対応住宅が2部屋あり、高千穂団地1棟の2DKについては若年単身者の入居が可能です。

です。入居を希望される方は申し込みください。●申込書の配布・受付期間 5月17日(月)～5月31日(月) ●配付・受付場所 本庁建築住宅課または、牧園総合支所建設課 ※なお、申し込みにあたっては入居条件がありますので申込書を受け取られる際にご確認ください。家賃は収入や世帯員の状況によって変動する公営住宅方式です。●抽選日/場所 ・新重久団地 6月10日(木)

／国分多目的ホール ・高千穂団地 6月11日(金) ／牧園総合支所3階会議室



新重久団地室内

なお、一階の住宅は高齢者障がい者へ有利となる抽選方式を採用させていただきます。部屋の詳細については、5月17日(月)に更新される市のホームページでご確認いただくか、窓口へお問い合わせください。また、特定公共賃貸住宅の名波ハイタウン4・7棟の入居者を随時募集しています。希望者はお申し込みください。◎問い合わせ先 建築住宅課 住宅グループ ☎(64)0909

移住定住促進補助金制度

市では、移住定住を促進するため、移住者を支援する制度を設けています。平成20年4月1日から平成25年3月31日までに、市の中山間地域(国分・隼人の市街地を除く区域、国分・隼人も一部対象区域があります)に住宅を新築、購入または増改築した市外からの転入者に対し、補助金を交付します。また、当初申請時に中学生以下の子どもがいれば、一人当

たり20万円を加算します。この補助金の交付を受けようとする方は、「住宅取得日」または「増改築完成日」から起算して1年以内、「霧島市移住定住促進補助金当初交付申請書」に関係書類を添えて、共生協働推進課に提出してください。●補助対象者 補助金の交付を受けることができるのは、「市外から定住の意思をもって、平成20年4月1日以後に本市に転入し、市民登録した方」および「か

つて、本市に市民登録があり、市外に5年以上転出後、定住の意思をもって、平成20年4月1日以後に再び本市に転入し、市民登録した方」の世帯責任者で、次の①～⑤のいずれにも該当する方です。(ただし、国庫補助金などにより住宅を新築、購入または所有する住宅の増改築をした方は除きます) ①平成20年4月1日以後に補助対象区域に住居を新築、購入または所有する住宅の増改築をした方

②前文①の住宅に引き続き5年以上居住する意思があり、生活の本拠がある方 ③転入日において65歳未満の方 ④居住地の自治会に加入した方 ⑤市区町村民税に滞納がない方 移住希望者をご存知の方は、本支援制度を紹介していただき、ぜひ、本市への移住をお勧めくださるようお願いいたします。なお、該当者となるには、

そのほかにも満たさなければならぬ要件がありますので、詳しい内容については、ご相談・お問い合わせください。◎問い合わせ先 共生協働推進課 おじゃんせ霧島移住定住推進室 ☎(64)0988



健(検)診を受けましょう

霧島市では、保健センターなどで各種健(検)診を行っています。健康で長生きするために健(検)診を受けましょう。●総合健診 30・35歳の若い方を対象とした健診です。昨年健診を受診できなかった方(31歳・36歳)にも案内のながきを郵送しています。この機会にぜひ受診してください。●がん検診など 40歳以上の

方を対象に、胃がん検診、大腸がん検診、子宮がん検診、乳がん検診、肺がん検診、骨粗しょう症検診、腹部超音波検診を実施しています(子宮がん検診は20歳以上の女性)。乳がん検診は、毎年実施することになりました。20歳と40歳の女性の方に通知した「がん検診登録希望調査」のながきを投函していない方は早めに出してください。●結核・肺がん検診 65歳以上を対象に各地区や保健セ

ンターで5～7月送付の通知書で受診できます。(登録の必要はありません) そのほか、国保・社保などの医療保険者が指定医療機関などで実施する40歳以上の方を対象とした特定健診と75歳以上の方を対象とした長寿健診、介護保険による65歳以上の方を対象にした介護予防健診が行われます。●すこやかな妊娠と出産のために 妊娠中は普段より一層健康

に気をつけなければなりません。医療機関などで妊婦健診を必ず受けましょう。妊婦健診14回分を公費で助成しており、健康診査受診票綴を母子健康手帳交付時にお渡ししています。妊婦健診とは、妊婦の健康具合や、お腹の赤ちゃんの育ち具合をみるため、身体測定や血液、血圧、尿などの検査をします。特に、貧血、妊娠高血圧症候群、妊娠糖尿病などの病気は、お腹の赤ちゃんの発育に影響し、母体の健康

を損なうことがあります。妊婦健康診査を受けることで、病気などに早く気づき、早く対応することができます。●妊娠に気付いたら 医療機関などで検査を受けて妊娠が分かれば、できるだけ早めに妊娠届出を行い、母子健康手帳の交付を受けましょう。毎週指定された曜日(祝日を除く)に、各保健センターなどで行っています。◎問い合わせ先 健康増進課 ☎(64)0905



郷土史への扉

「大隅国」 建国千三百周年

一 平城京遷都千三百周年

今年（平城京）から平城京に遷都（和銅三年・七一〇）して千三百年を迎えます。

平城京への遷都は、大宝元（七〇一）年に大宝律令が制定され、日本が律令国家として国の内外にその威信を示すために行われたものといわれています。その後、延暦三（七八四）年に長岡京に遷都されるまでの七十四年間、政治経済の中心地でありました。

二 薩摩国の建国

では、このころの南九州の様子はどのようなものでしょうか。
南九州は古事記・日本書紀にも書かれているように、土着の民であったク

マソ・ハヤトの人々は朝廷側の支配に対し最後まで抵抗をしていました。このような地域であったため、当初は日向国（現在の宮崎県と鹿児島県）一国でしたが、その支配力を強めるため、大宝二（七〇二）年に日向国から大隅国（後の薩摩国）が分国しました。薩摩国の設置については、奈良時代の歴史書である『続日本紀』の大宝二（七〇二）年八月の記事に「薩摩・多岐・化を隔てて命に逆らふ。是に兵を發して征討し、遂に戸を校べ吏を置く」と書かれており、戸口（戸籍）調査を実施し官吏を任命していることから、これを薩摩国の設置と見ることが出来ます。大隅国という意味で、対ハヤト政策に位置付けられた国司（朝廷から派遣された役人）のことであると思われれます。

三 大隅国の建国

大隅国の建国も薩摩国と同様に、奈良朝廷が律令制度の確立と支配力をより強めるため行ったものと思われれます。大隅国の建国については、『続日本紀』の和銅六（七一三）年四月の記事

に「日向国の肝坏・贈於・大隅・始羅の四郡を割きて、始めて大隅国を置く」とあり、それまで日向国に属していた四つの郡で大隅国が造られたことが分ります。また、『続日本紀』には大隅国設置を記載する前段に、丹波国の五郡を割いて丹後国（京都府北部）を置き、備前国の六郡を分けて美作国（岡山県北部）を置く、と書かれており、奈良朝廷が律令制度の確立と支配力強化を全国的に進めていたことがわかります。

四 建国への抵抗

大隅国の建国に対して地元（武）の抵抗の様子は史料にははっきりとできていませんが、『続日本紀』の和銅六（七一三）年七月の記事で次のように書かれています。



銅六（七一三）年七月の記事で次のように書かれています。

「今、隼の賊を討つ、將軍あわせて士卒ら戦陣に功ある者千二百八十余人に並に勞に隨ひて勲を授くべし」

これは、建国に反対した土着の人々（ハヤト）の征伐が行われ、それに従軍した将兵に叙勲が行われていたことがわかります。叙勲を受けた数を見て、かなり大規模な抵抗があったことを現しており、鎮圧された後も、朝廷側に対する反感は熾（さか）り続けていたようです。

それは、養老四（七二〇）年に国守陽侯史麻呂の殺害から始まる「隼人の乱」からでも見る事ができます。このように、大隅国の建国にはさまざまな出来事がありました。また、建国後には大隅国府をはじめ大隅国分寺、韓国宇豆峯神社、台明寺、祓戸神社、大隅正八幡宮（鹿児島神宮）など多くの社寺仏閣などが建てられました。（各史跡については今後紹介していきます。）

平成二十五年には、大隅国が建国して千三百年を迎えます。平成二十五年までの四十年間、「大隅国」について郷土史への扉や特別展、シンポジウムなどを通して、市民の皆さまに紹介してまいりたいと考えています。

文責 川 鈴



M E D I C A L L E C T U R E やさしい医療講座

松下病院
診療部長 / 福元 晋一郎



うつ病で 苦しまなうために

皆さんは「うつ病」と聞いてどのようなイメージを持たれるでしょうか。マスクミで「うつ病は心が風邪をひいた状態」と報道され、「特別な病気ではなく、誰がなってもおかしくない病気」というイメージが普及したことで、早期受診される患者が増え、多くの患者が社会復帰できるようにになりました。ところが、「風邪のような病気なら、寝とけばそのうち治る軽い病気だろう」と考え、受診・治療が遅れる方もいますので、うつ病について理解していただき、一人でも多くの方が、笑顔で生活できるようになれば幸いです。

うつ病について『元気がなくなる病気』『自殺する病気』などと思われている方が多いと思いますが、「一生治らない病気」とのイメージもあるのではないのでしょうか。それは大きな間違いです。正しく治療を受ければ、病気になる前の元気な自分に戻れますので、気軽に相談・受診してください。

うつ病の症状

うつ病は心の病気（正確にはセロトニン、ノルアドレナリンという脳内の

神経伝達物質が不足する脳の病気）です。で「気分が重い」「憂うつだ」「面白くない」「何もしたくない」などの気分・感情的症状が中心です。ところが、患者もですが、家族もうつ病の症状と思わず、受診が遅れる症状として、「疲れやすい」「手が痺れる」「食べたくない」「頭が痛い」「眠りが浅い」などの体の症状があります。

特に高齢のうつ病患者は、このような身体症状を毎日繰り返し訴えることが多いです。そうすると、家族が心配して内科や外科の病院に連れて行くのですが、ほとんどの場合は検査しても異常が無く「健康ですよ」と診断されます。その結果、家族が「先生がどうも言っていないから、静かにして」と言ってしまうことで悪化し、さらに体の症状を訴え続けることがあります。

検査では正常なのに、さまざま身体症状が出現する理由は、目に見えない心（脳）が、「もう疲れきったから休もう」という訴えを、目に見える（気付きやすい）体の症状で訴えているからです。長引く体の疲れは心の疲れ（うつ病）が原因かもしれませぬので、精神科か心療内科を受診してください。

うつ病の治療法

まずは、しっかりと休養することが大切です。うつ病になりやすい方は非常

にまじめで、さらに他人には気を遣いますが、病気で心身ともに苦しんでいる自分には気を遣わない方が多く、「仕事を休んだら、他の人に迷惑をかけてしまう」と考えてしまい無理に出勤し、さらに悪化させてしまうことがありますので、患者はもちろん、家族も「しっかり休むこと」の大切さを理解してください。

具体的治療法としては、①抗うつ薬（脳内で不足しているセロトニン、ノルアドレナリンを調整します）や抗不安薬の内服、②点滴③精神療法（認知行動療法など）などがあります。

なお、現在多くの種類の抗うつ薬があり、効果・副作用などが異なりますので、薬剤に関する疑問、質問なども気楽に相談してください。通院治療を続けることで治る方が多いのですが、①著しい食事量低下（体重減少）②頑固な不眠③「死にたい」と思うなどの状態となつたら入院が必要ですので、早めに相談してください。

最後に、気づきやすいうつ病の症状をお知らせします。それは睡眠障害（寝つきが悪い、夜中に目が覚める、熟睡できないなど）です。「うつ病かな」とは自覚しにくいのですが「最近眠れない日が続く」ことは自覚できますので、睡眠障害に悩んでいる方は一度受診してください。

お知らせ

子ども手当について

平成22年4月から児童手当に代わり、中学校3年生までの子どもを養育している方に子ども一人につき月額1万3000円が支給される子ども手当が創設されました。平成22年3月31日時点で市から児童手当を受けていた場合、原則申請は不要です。中学校2、3年生の子どもを養育している方や所得制限などで児童手当を受けていない方は、新たに支給資格が生じますので、申請が必要となります。出生・転入により新たに支給資格が生じた場合は、15日以内に申請手続きが必要です。

国民年金・学生納付特例

20歳以上の国民年金加入の学生の方で、所得が少ない方は学生納付特例の申請ができます。この申請が承認されると、平成22年度の国民年金保険料の納付が猶予されます。学生納付特例中のけがや病気で障害が残った場合、障害の状態により障害基礎年金を受けられることができます。平成22年度の申請を希望される方は手続きをしてください。

固定資産税・都市計画税のお知らせとお願い

5月31日(月)は、固定資産税・都市計画税の第1期の納税期限です。納め忘れのないようお願いします。納税通知書が届きましたら、同封の課税明細書で所有する資産(土地・家屋)の記載漏れや誤りがないか、十分ご確認ください。

全国戦没者追悼式

追悼式に参列を希望されるご遺族の方を募集します。期日 8月15日(日) 場所 II 日本武道館(東京都) 対象者 II 戦没者の配偶者ならびに三親等内のご遺族。一般戦没者死没者の配偶者ならびに三親等内のご遺族。(いずれも過去参列したことのない方が優先)

発達障害の学習会

幼児期向け 期日・内容 5月26日(水) II 子どもの育ちと発達障害 7月6日(火) II からだの発達について 9月21日(火) II ことばの発達について 時間 II 午前10時~11時30分 対象者 II 市民で幼児期の発達障害に関心のある方 場所 II 国分保健センター 申込方法 II 各学習会の5日前までに電話などで申し込みください。

職業訓練(ITビジネス科)の募集について

パソコンの操作、活用技術の習得と接客やコミュニケーション能力を学びます。申し込みはハローワークの窓口へ。訓練期間は5か月、受講料は無料です。国分教養センターにて開催。応募資格 II 新規卒未就職者など 申込期限 II 5月20日(木) 問い合わせ先 II 県立始良高等技術専門学校(65) 2247

全国公募九州水墨画展 作品募集

応募条件 II 自作未発表の作品(墨を主体とした墨彩画を含む水墨画) 出品料 II 1点5000円、

6月1日は 人権擁護委員の日

全国一斉特設人権相談(相談無料・秘密厳守) 日時 II 6月1日(火) 午前10時~午後3時

映画「ゆずり葉」上映会

ろうあ者の生き様と家族の絆を描いた感動作です。日時 II 5月23日(日) 午後1時30分開場、2時上映 場所 II 単人農村環境改善センター(定員500人) 前売券 II 大人1200円、小人800円 問い合わせ先 II 霧島市上映会実行委員会代表 種子田千博(46) 7388

相談

2点目以降2000円、一人4点まで 応募締切 II 6月11日(金) 必着 ※応募書類の郵送を希望する方は封筒に「募集要項希望」と明記し1200円切手を同封してください。【5月30日(日)まで】 応募・問い合わせ先 II 松下美術館(55) 3350、〒899-4501、福山町福山771

第1回きりしま歴史散歩

日時 II 5月29日(土) 午前9時30分~11時30分(小雨決行) ※9時から受付

男女共同参画セミナー

日時 II 6月13日(日) 午後2時~3時45分 場所 II 横川公民館会議室 講師 II みやぎ中央新聞編集長 水谷謙人さん 内容 II 「輝け!自分らしさ」 男と女の夢ある未来のために(参加無料) 申込・問い合わせ先 II 企画政策課男女共同参画推進グループ(64) 0914

旧田中家別邸、改修工事のお知らせ

旧田中家別邸(旧福山老人憩いの家)の改修工事を4月下旬から8月末まで実施します。工事期間中は危険防止などのため、見学などの一般開放はできません。なお、再開は9月ごろからの予定です。 問い合わせ先 II 長寿・障害課

霧島フィルハーモニーオーケストラ 第13回定期演奏会

日時 II 5月23日(日) 午後1時30分開場、2時開演 場所 II 霧島市民会館 入場料 II 無料 問い合わせ先 II 右田(6) 090(1363) 7547

退職自衛官を 採用しませんか

自衛官は制度上「若年定年制で50歳代半ば」、また「任期制では20歳代前半」で退職します。自衛隊の職域は広い分野にまたがっており、多様なニーズに比べられる人材が豊富です。社員採用をお考えの際には気軽にご連絡ください。 問い合わせ先 II 自衛隊鹿児島地方協力本部・国分援護センター(46) 9216

国分キャンパス海水浴場 バンガロー貸しレント

7月1日から8月31日まで使用できます。次のとおり予約を受け付けます。 受付期間 II 6月1日(火)~8月31日(火) ※6月1日は管理事務所でのみ受け付けます。 受付時間 II 【6月】午前9時~午後5時(毎週月曜日は休園日)、【7~8月】午前9時~午後6時(休園日なし) 申込・問い合わせ先 II 国分キャンパス海水浴場管理事務所(45) 1550

8 9 9 4 3 9 4

お手数ですが
50円切手
をお貼りください

霧島市役所 秘書広報課 行

(No.98/2010.5)

◎ご氏名
フリガナ _____

年齢 / _____ 歳 性別 / _____ 男・女

◎ペンネームまたはイニシャル _____

※記入がない場合、実名で記載させていただきます。

◎ご住所 □□□□□□□□ _____

電話 (_____) _____ - _____

おたより 待ってます

この広報誌を読んだ感想や今後取り上げてほしい記事、霧島市への思い、あなたの周りであった身近な出来事や話題など、何でも好きなことを書いてください。

お便りをくださった方の中から鹿児島が生んだ健康の源「坂元のくるす」と「天寿りんご黒酢」のセットを5人の方にプレゼント。応募締め切りは5月25日(火)当日消印有効です。当選の発表は、商品の発送を持ってかえさせていただきます。

↑点線に沿って切り取ってください。(官製はがきでも可)

みんなが子育て応援団



子育てへの アドバイスを募集

今回から始まった子育てシリーズの中で、毎回子育てについてのワンポイントアドバイスを掲載します。子どものあやし方や子どもが喜びそうな場所など、子育てを経験して気付いたことなどをお知らせください。お父さんからのアドバイスも大歓迎。皆さんのアドバイスが子育てに笑顔をもたらしてくれます。

アドバイスについては広報誌に付いているハガキかメールでお寄せください。氏名・連絡先は必ず記入、広報誌へはペンネームで掲載します。

E-mail: info@city-kirishima.jp

戦時中の記憶を募集

今年の8月号広報誌で戦争について特集する予定です。そこで、特集の参考として、皆さんの戦時中の思い出を募集します。広報誌に付いているハガキでお寄せください。

◎問い合わせ先=広報広聴グループ ☎ (64) 0955



オキナグサ(翁草) キンボウゲ科

Readers Voice

読者の声

このコーナーは読者の皆さんからの声を伝えるページです。本誌への感想、霧島市への思いなど、たくさんのお寄せください。



百年に一度の大不況といわれる今、私は就職活動の真っ最中です。就職活動は思っていた以上にうまく、失敗を繰り返す毎日です。しかし、そんな私にも大きな楽しみがあります。それは成人式です。振袖を選んでいくとき、とてもワクワクします。数年前よりも大人になったみんなに会えるのもとても楽しみです。このまちで生まれて20年がたつんですね。私はこのまちが大好きです。これからもずっとこのまちで暮らしていきたいと思っています。(ロン19歳女性)

失敗にくじけず何度でも挑戦するロンさん、その前向きな気持ちがあればきっと就職できると思います。

4月24日にてんつくマン監督の映画「107+1天国は作るものパートII」の上映会をさせていただきました。1050人収容の霧島市民会館で昼夜2回の上映、それは無謀な挑戦だったように、いろんな方に助けていただきました。スタッフも素人の集まりでしたが、20代から60代の40人が2か月半の活動で気持ちひとつになり、チームもつくりました。その

名は「絆」、私たちの活動そのものです。当日は何と約1300人の観客、私たちの方がびっくりです。上映後、多くの方からありがとうの声をかけていただき、少年たちは決めポーズで「動けば変わる!」と私たちを喜ばせてくれました。今の日本はどこへ向かおうとしているのか不安な思いがありますが、この映画を見た子どもたちが少しでも勇気と元気、希望を持てたら私たちは幸せです。「動けば変わる」、上映会をやって本当に良かった。すべての人に感謝です。(チーム絆56歳女性)

市内のそれぞれの地域が登

高齢の母との同居のため、霧島市に帰ってきて21年目の春を迎えました。50歳になった6年前「社会、地域に貢献したい!」との強い思い(身体中のスイッチがオンになった瞬間)がわいてきて、小学校のPTA活動や、旧隼人町の合併50周年事業での市民ミュージカルへの参画などを通して地域の方々との「絆」が生まれてきました。今年は霧島市制50周年。それを祝い、「郷土愛」と「明日への生きる力」をテーマにした市民参加型のオリジナル・ミュージカル「ひかるの夏2010」龍馬からの伝言」を企画し、多くの市民の皆さんと8月8日の公演に向けて活動しています。一緒に、わが愛する郷土「霧島市」を盛り上げていきましょう。(50歳の龍馬50歳男性)

動かないと始まらない、動かないと変わらない。映画とともにスタッフの皆さんの熱い思いを感じました。

場するミュージカル。オーディションや練習風景が新聞やテレビでも紹介され、どんな舞台になるか楽しみです。

へットの楽園霧島市には数多くの動物愛好家がいて、貴重な動物と身近で接することのできる素晴らしい地域です。鳥類では、国分にダチョウ、エミューにアイガモ、隼人には熊本の幻の地鶏と言われる天草大王、高知の天然記念物オナガドリのほか、ウコッケイ、ウズラ、アヒル。霧島にはニワトリの原種と言われ、緑色の卵を産む野鶏。横川には愛知の名古屋コーチン、種子島で座礁したイギリス人が救助のお礼に贈ったとされるインギー(イギリス人の意) 鶏の子孫や、各地で薩摩鶏、チャボなどさまざまな鳥が飼われています。自然の中では天降川にハクチョウが飛来、川岸にはシラサギ、ゴイサギのコロニーが観察でき、野や山にはニホンキジ、ヒバリも飛び始めます。(動物に感謝57歳男性)

まるで動物園の中に住んでいるよう。私の家の近くに住むウグイスは鳴き声が日に日に上手になり、最近は自慢そうに大きな声で鳴いています。

待望のマイホームが完成。ばたばたの引越しでとりあえず今まで住んでいた所で使っていたものが運ばれたわが家はモデルルームとは程遠い感じ。期待して訪れた友だちには「第1倉庫(納戸)、第2倉庫(和室)、第3倉庫(寝室)」とわが家を案内。建てただけではずすきな家には住めないのね。(片づけヘタ子40歳女性)

何とコメントしたら(汗)

県外出身で3人のお子さんがある方と会話した時のこと、「霧島市は環境がいいのかな、まわりの家庭でも2人、3人と子どもがいますよ」。確かに2人、3人、4人と子どもがいる家庭が多く、出生率は全国平均よりかなり高いはず。出生率を上げるには、産みやすい、育てやすい環境をつくるのが大事だと思います。子育て支援に霧島市が力をいれて、全国に紹介されるようになったらうれしいと思います。子

ども手当での申請が始まりましたが、子どもたちのために有意義に使われることを願っています。(れもん31歳女性)

一人の女性が一生に産む子ども数を示す合計特殊出生率、平成19年の統計で、国が1.34、鹿児島県が1.54、霧島市が1.62で高い水準にあります。とてもうれしく、まちの将来が明るくなる数字です。文章は添削させていただく場合があります。 ※ハガキには住所・氏名・年齢・ペンネームなどを必ずお書きください。

結婚を機に霧島に移り住んで2年。北国新潟で生まれ育った私が、南国鹿児島で暮らすことになるのは、夢にも思っていませんでした。結婚前は京都に住み、歴史研究者としての道を歩み始めていました。専門は日露交流



ウラジオストクにあるロシア国立極東大学(URFU)の日本センター(写真:筆者)

史ですが、そもそもロシアという国に関心を持ったのは、私の故郷新潟がロシアとの縁が深い土地であるためです。新潟は日本海を挟んで極東ロシアと接し、極東最大の都市ウラジオストクへは新潟空港から航空機でたったの1時間

霧島人の懐の深さに感謝

◎大下 郁子

半。地理的に近いということもあり、極東ロシアと新潟は、経済的、人的交流が盛んです。一方鹿児島の方にとって、ロシアは「縁遠い国」と思われるかもしれませんが、しかし歴史をひもといてみれば、鹿児島は意外にロシアとの縁が深い土地であることが分かります。たとえば江戸時代、薩摩生まれの少年ゴンザがロシアに漂着し、露和辞書を作成させたことはよく知られています。1729年(享保14)薩摩の難破船がカムチャッカに流れ着き、ゴンザ(当時11歳)とソーザ(当時35歳)が首都ペテルブルグに送られました。その後ゴンザは露和辞書や日本語の文法書を著しましたが、記された日本語は薩摩言葉であったといわれています。異国ロシアで故郷日本を忘れぬよう、一語一語確かめるように薩摩言葉を書き残した、ゴンザの心中が偲ばれます。けれども現在鹿児島に暮らす方々にとって、ロシアという国はやはり「遠い未知の国」

であることには変わりはないようです。霧島に移住後、地域の方に自己紹介をする機会も多かったのですが、私がロシアを研究している旨をお話すると、怪訝な顔をされることもしばしば。そんな皆さまにロシアの魅力を少しでも知っていただきたいと思い、「Pycckий Beep in cafe de 蔵」ロシア料理とロシア民謡を築しむタバー(略称「ロシアのタバー」)を企画。2010年1月、実現しました。ロシア料理は、cafe de 蔵のオーナーにお願いし、霧島の食材を活かして作っていただきました。霧島の食材でロシア料理が作れることを知り、皆さまにはロシアをより身近に感じていただけたことと思えます。約30人もの参加者が集まってくださいましたが、最初は「なぜ霧島でロシア?」といふがしなく思いながら会場に足を運ばれた方も多かったようです。しかし会が終わるころ



Profile

おおした いくこ (30)
新潟県出身。歴史研究者。京都での学生、研究生生活を経て、結婚を機に2008年霧島市に移住。現在、夫と霧島市国分地区に暮らす。

にはロシア文化の魅力にどっぷりとはまり、ロシア民謡を口ずさみながら会場を後にされた方もおられました。この会がこれほどの成功を収めることができたのは、霧島の方々の全面的なバックアップのおかげです。特に市役所の職員の方が、企画、準備段階から種々ご尽力くださったことには、頭の下がる思いでした。霧島に移り住んだばかりの私を温かく受け入れ、私の想いを実現させてくださった霧島の皆さまの懐の深さに、心から感謝しています。これからも研究を続け、その成果をお伝えすることができれば、と思っています。

霧島市携帯サイト



携帯電話からも、霧島市の情報をご覧ください。パソコンをお持ちでないかたも、インターネット接続可能な携帯電話を利用して、霧島市ホームページの情報の一部を検索できます。

◎人口 / 127,833人(-643)
男性 / 61,516人(-421)
女性 / 66,317人(-222)
出生 118人 / 死亡 131人
転入1,069人 / 転出1,701人
◎世帯数 / 57,334世帯(-161)
(平成22年4月1日現在)

↑点線に沿って切り取ってください。(官製はがきでも可)



お便りをくださった方の中から
鹿児島が生んだ健康の源
「坂元のくろず」と「天寿りんご黒酢」の
セットをプレゼントします。

錦江湾を望む霧島市福山町で太陽をいっぱい浴びる壺畑。そこで生まれる「坂元のくろず」と黒酢りんご果汁をバランスよく配合しておいしく仕上げた特定保健用食品の「天寿りんご黒酢」。すっきりした味わいが、暑い夏にぴったりの健康飲料。夏バテにもぜひ。

◎問い合わせ先=坂元醸造株式会社 ☎0120-707-380



※読者プレゼントを提供して下さる方を募集しています。秘書広報課広報広聴グループ ☎(64) 0955 までご連絡ください。



御神木(福山)
4月18日 午前9時12分

今月の表紙

樹高約38m、樹周約7mのほぼ同じ大きさのイチョウが2本並び立つ宮浦宮。樹齢はともに600年以上(千年以上の説もあり)。昭和39年6月、県指定文化財に指定。新緑まぶしいこの時期や紅葉で黄色に染まるころ、葉を落としきったときなど四季折々の被写体を狙うカメラマンが相次いで訪れています。

【撮影データ】

デジタルカメラ レンズ18~200mm
F3.5~5.6 1/200s F8.0 ISO400

初 めての取材先は国分小学校。子どもたちの笑顔ときれいな花々に癒(い)やされながらも、インタビューの難しさ、それを文章にすることの難しさを痛感しました。まだまだ半人前の私、写真は全部先輩任せ。感動したことを自分の言葉で、写真で表現できるようになりたいです(う)

オーランドさんの取材に単人のオフィスに行きました。社長さんも社員の皆さんも若くおしゃれ。都会的な匂いがします。(なんだか東京に来たみたいだ)と緊張していると、話している言葉は鹿児島弁。なぜだかホッとした瞬間でした。やっぱり鹿児島はいいなあ(た)

子育てシリーズで紹介した江口さんは、霧島市に引っ越して来てまだ1年。そんな江口さんを助けたボランティアの方。自分の子育てに余裕ができ、子育てに困っている方に手を差し伸べる、なんかいいですね。みんなが子育て応援団、そんなまちにしていきたいです(み)

福山の景色は日本一」と1日移動市長室で皆さん自慢されています。海のない溝辺の私も大好きです。最近、福山の先輩の船で福山港からアジ釣りに、母は近く牧之原にパークゴルフを習いに行くそうです。私事ながら人と人の輪が広がる合併効果が表れています(ふ)

市長コラム 前田終止 地道な努力

安心して暮らす、安心して子育てをする、将来への不安解消。これら解決にはまず安定した収入が必要であり、そのためには就労の場があることが不可欠です。合併後22社の企業と立地協定を結びました。この不景気の中で、撤退より進出企業が多いことは何より嬉しいことです。しかし、企業を誘致することは並大抵のことではありません。交通事情、膨大な投資、人材の確保、将来性など、企業側はあらゆる調査を行い、数ある候補地から新たな立地先を決定します。幸い、本市は県央に位置し交通体系にも恵まれ、県内では立地条件が整っている方です。それでも日本全体で見ると南の端の鹿児島です。この中でいかに誘致を進めるか、それには数年がかりで交渉努力を重ね、企業が抱える課題、要望を一つ一つ解決していく。最後は人と人との信頼関係が実を結び、立地協定締結としての結果が生まれます。市民の皆さんが安心して暮らせる。すべての仕事ができる。事を成し遂げるためには日々の地道な努力が必要です。