

第2章 緑地の配置計画

1. 系統別緑地の配置計画

ここでは、緑地の有する（１）環境保全（２）レクリエーション（３）防災（４）景観構成等の主要機能を効果的に発揮させるため、第１章の基本方針・目標を踏まえながら、第６章で現況把握・解析・評価する主な市内の緑地について、系統別に配置計画を示します。

（１）環境保全系統の配置計画

本市における環境保全系統の緑地を以下のように位置づけ、市民のかけがえのない豊かな自然環境を保全します。

①優れた自然を有し骨格となる緑の形成

- 市北部の霧島錦江湾国立公園内には、特別保護地区、特別地域、普通地域が指定されており、これらを本市の骨格的な緑として位置づけ、開発を極力避け、景観の厳正な維持や風致の保護を図ります。また、地球規模での火山活動の歴史が体感でき、特異な火山景観を呈している公園区域では、世界に誇れる良好な自然環境を保全します。
- 霧島錦江湾国立公園として新たに指定され、内海として穏やかさを保ち桜島を映し出す錦江湾の湾奥沿岸の緑を保全し、福山地域の海岸斜面緑地とともに沿岸域の骨格的な緑として位置づけます。
- 市の北部、西部及び東部の市域界付近に指定されている保安林は、水源の涵養や土砂流出・崩壊の防備、野生生物の生息域などの機能を発揮しており、霧島錦江湾国立公園内と同様に骨格的な緑として認識し、適正な管理により積極的な機能の維持増進を図ります。
- 山岳や丘陵地を源とする天降川、霧島川、中津川の主要河川は、穏やかな河口、身近にふれあう水辺空間、豊かな景観を持つ渓流域、野鳥や水棲生物の生息・生育域など、生態系や景観、観光面で多様な機能を有しており、山岳地域と海岸域の骨格的な緑を結ぶ基幹ネットワークとして位置づけ、生態系に配慮した多自然川づくりを基本とする治水対策や水辺環境の創出を図ります。

②優れた自然や歴史的風土を伝える緑、優れた農林業地の緑の形成

- 国指定の天然記念物に指定されているノカイドウ自生地、天降川の上流に位置し河床の甌穴が見られる甌穴群、荘厳な風格を持つ霧島神宮や鹿児島神宮、上野原台地で発見され縄文文化を今に伝える上野原遺跡は、歴史的風土を伝え学術的にも貴重な緑地として位置づけ、文化財とともに周辺の緑地の保全を図ります。また、これらの文化財は本市の魅力と風格を形成する重要な要素の一つであり、教育や観光の側面からも緑地との一体的な活用を図ります。
- 市街地周辺のまとまりのある水田、農村域の里山と一体となった水田及び台地上の畑地等の農用地は、農業生産の基盤であるとともに、市街地における雨水の滞留機能や気温の調節機能及び生き物の生息環境など、環境の保全に対して優れた機能を発揮しており、農用地の緑として認識し、生産性の向上と農用地の保全を図ります。

③市民の快適な生活環境を支える緑の形成

○都市公園である城山公園、国分運動公園、丸岡公園、まきのはら運動公園、(仮称)霧島中央公園及びその他の公共施設の上床公園は、ふれあい拠点あるいはスポーツ・憩いの拠点として広く市民に利用されており、快適な生活環境を支える緑地として位置づけ、今後とも観光面と連携した大規模で拠点性が高い公園・緑地として緑の保全と整備を図ります。

④自然との共生と環境負荷の軽減に資する緑の形成

○河川環境の保全とともに、親水レクリエーション空間として整備された天降川ふるさとの川河川公園、森林を中心に自然とのふれあいとレクリエーションを目的とした黒石岳森林公園、石畳を利用した水辺の渓谷公園である台明寺渓谷公園、高原でのアウトドアライフが満喫できる霧島高原国民休養地、上野原遺跡を保存・活用して縄文の世界とふれあい・学び・親しむ場として整備された上野原縄文の森、観光地としての霧島神宮などは、人と自然とのふれあいや自然環境との共生を体験することのできる緑として位置づけ、その保全と活用を図ります。

○小河川や水路に生育するアシ等の植物は、水を浄化する作用とともに、根元はメダカ等の小魚の生息域となっていることから、身近な野草の群生地等の保全に努めます。

○ホテルの里づくりを目指す霧島地域をはじめとして、市内各地でホテルが飛び交う姿が見られます。ホテルの生息する水辺環境を保全し、環境教育や地区住民による保護活動、観賞会等を通じて自然との共生を目指します。

○市北部の自然公園区域、保安林区域、黒石岳森林公園、であいの森・森林公園などの森並びに天降川、霧島川などの河川は、二酸化炭素の吸収、大気の浄化、ヒートアイランド現象の緩和、通風作用など環境負荷の軽減に貢献する緑として位置づけ、将来にわたりその機能が維持増進できるよう適正に保全します。



荘厳な風格を持つ霧島神宮



自然の造形による甌穴群

◆ 環境保全システムの配置計画図



(2) レクリエーションシステムの配置計画

余暇活動の場として活用するレクリエーションシステムの緑地を以下のように位置づけ、日常的及び広域的なレクリエーション活動に対応しうる緑地の形成を図ります。

① 自然とふれあうことのできる緑地の形成

○既存都市公園である児童の森、目標年次までに整備する城山公園、丸岡公園、(仮称)霧島中央公園、河川緑地である天降川ふるさとの川河川公園、森林公園である黒石岳森林公園、であいの森・森林公園、その他の公共公益施設である台明寺溪谷公園、霧島高原国民休養地、上野原縄文の森、霧島自然ふれあいセンターの各緑地は、自然型の余暇活動に活用することができる緑地として位置づけ、自然とのふれあい拠点の形成を図ります。

○天降川ふるさとの川河川公園及び台明寺溪谷公園等の緑地は、河川や溪流沿いに整備されています。その他の河川も含め、今後も水辺のふれあいレクリエーション機能を高めつつ、河川改修等の際には生態系に配慮した多自然川づくりを基本とするふれあい空間の整備を図ります。また、溝辺地域の竹山ダムについても、湖面及び周辺の自然を保全します。

○牧園・霧島両地域に指定されている霧島錦江湾国立公園及び市内の保安林区域は、区域内に自然探勝路や自然遊歩道が整備されており、ミツバツツジやミヤマキリシマの群落、サクラの季節から新緑、紅葉と一年を通してふれあうことのできる緑地として位置づけます。

② 日常的レクリエーションの場の形成

○日常のレクリエーションに気軽に利用できる都市公園や普通公園、市営住宅の児童遊園、小学校のグラウンド、その他公共公益施設の緑地などは、身近で日常的なレクリエーションの場として位置づけます。特に、都市公園については、これまで整備された既存ストックの有効活用や整備水準が低い地域を中心に適切な配置・整備と機能の充実を図ります。
(▶ 57P、61P、65P、67P、69P、73P、75P)

③ 広域的レクリエーションの場の形成

○城山公園、丸岡公園、(仮称)霧島中央公園、まきのはら運動公園は、観光性や拠点性を有する本市の代表的な広域レクリエーションの場として位置づけ、整備と機能の充実を図ります。(▶ 57P、61P、63P、69P、77P) また、森林公園である黒石岳森林公園、その他の公共公益施設である霧島高原国民休養地、霧島神話の里公園、上野原縄文の森、霧島国際音楽堂、野外音楽堂、国指定の文化財である上野原遺跡、霧島神宮、霧島錦江湾国立公園についても、本市の代表的な広域レクリエーションの場として位置づけます。

④緑地を結ぶ緑のふれあいネットワークの形成

- 国道 10 号広瀬西交差点から北へ向かう主要地方道国分霧島線や霧島神宮から霧島温泉郷を通る国道 223 号は、海岸域と霧島・牧園地域とを回廊し、自然とふれあうことのできる緑地を結ぶ緑のふれあいネットワークとして位置づけ、四季を彩る街路樹の整備や沿道の花壇などの緑化を図ります。
- 市の南北を回廊できる緑のふれあいネットワークから分岐して、丸岡公園を結ぶ主要地方道牧園薩摩線、国分・隼人地域の沿岸域を走り福山地域の緑地を結ぶ国道 10 号、国道 10 号から分岐して福山地域の海岸に沿って走る国道 220 号、城山公園の麓付近を通り主要地方道国分霧島線と国道 10 号を結ぶ県道日当山敷根線の各道路は、周辺の緑地を結ぶネットワークとして位置づけ、沿道の緑化を図ります。
- 市街地で最も人の目に触れる街路樹は、緑の連続性を創出し、良好な街なか景観の形成や自動車騒音の緩和等に大きく寄与しています。市街地内の主要な道路に街路樹を整備し、ゆとりと潤いのある道路空間の創出を目指します。また、歩道の花づくり等についても市民との協働により進めます。これにより、城山公園や天降川ふるさとの川河川公園など、市街地の東西に整備されている比較的規模の大きい公園間を結ぶネットワークが強化されます。

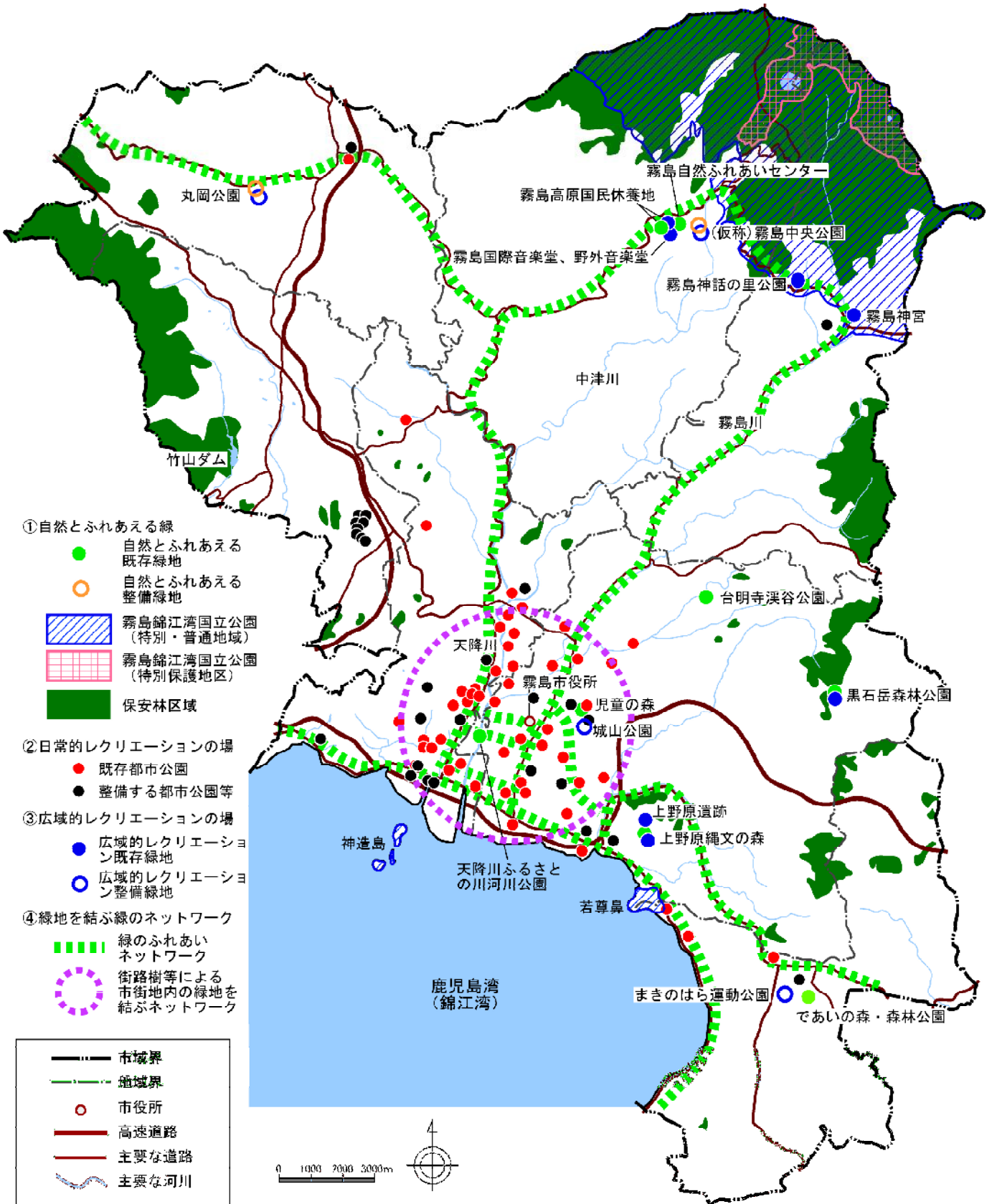


人と歴史と自然がふれあうイベント
 (左：龍馬ハネムーンウォーク、右：山ヶ野金山ウォーク)



豊富な遊具を備える広域的レクリエーション公園
 (左：城山公園、右：霧島神話の里公園)

◆ レクリエーションシステムの配置計画図



(3) 防災システムの配置計画

災害の防止あるいは災害時における避難路、避難地、都市公害に対する緩衝地帯としての役割を果たす防災システムの緑地を以下のように位置づけます。

① 水害や崖崩れなどの自然災害の防止に高い機能を有する緑地の形成

- 黒石岳森林公園、であいの森・森林公園、霧島錦江湾国立公園、市街地周辺のまとまりのある水田や農村域の里山と一体となった水田等の農用地、保安林は、雨水の貯留機能を発揮し、水害に対する緩衝性を持つ緑地として位置づけ、保全を図ります。また、地すべりや崩壊等の危険性の高い急傾斜地の樹林地は、災害の防止を図る緑地として認識します。
- 近年、多くをアスファルト等で覆われている市街地で、短時間での局所的な集中豪雨による市街地の浸水が懸念されています。緑化型駐車場や歩道ブロックなど雨水の浸透性や保水性の高い舗装材の使用を図り、下水道施設への負担を軽減します。

② 都市公害や火災延焼防止など人為災害に対する機能を有する緑地の形成

- 市街地の身近な公園や学校、広幅員の道路、河川等のオープンスペースは、一律に火災の延焼遮断等の機能を有していることから、これらを総合的な都市防災空間として位置づけるとともに、耐火性に優れた常緑樹等を主とした緑化を図り、災害に強い都市構造の形成を図ります。また、交通量の多い主要道路においては、自動車等の排気ガスによる大気汚染や騒音に対して緩衝機能を有する街路樹の整備を進めます。

③ 避難地・避難場所としての機能を持つ緑地の形成

- 以下に掲げる各地域の小中学校及び公園等は、地域の2次避難地に位置づけられた緑地として位置づけ、避難地としての機能確保・拡大を進めるとともに、避難地や避難路の周辺施設では、耐火性に優れた常緑樹等を主とした緑化を図ります。なお、国分海浜公園は標高が1.5mであるため、津波・高潮発生時の代替避難地等、避難体制の検討とともに、住民への周知を図ります。

地域	2次避難地に指定されている緑地
国分地域	国分北・青葉・川原・向花・上小川・国分西・平山・塚脇・国分南・天降川の10の小学校
	国分・木原・国分南・舞鶴の4つの中学校
	国分海浜公園
牧園地域	牧園・中津川・万膳・持松・高千穂・三体の6つの小学校
隼人地域	富隈・宮内・小野・日当山の4つの小学校
福山地域	まきのはら運動公園、牧之原運動場、福山運動場

※ P107～111「避難所一覧-1～5」を参照

④ 応急仮設住宅建設候補地としての機能を持つ緑地の形成

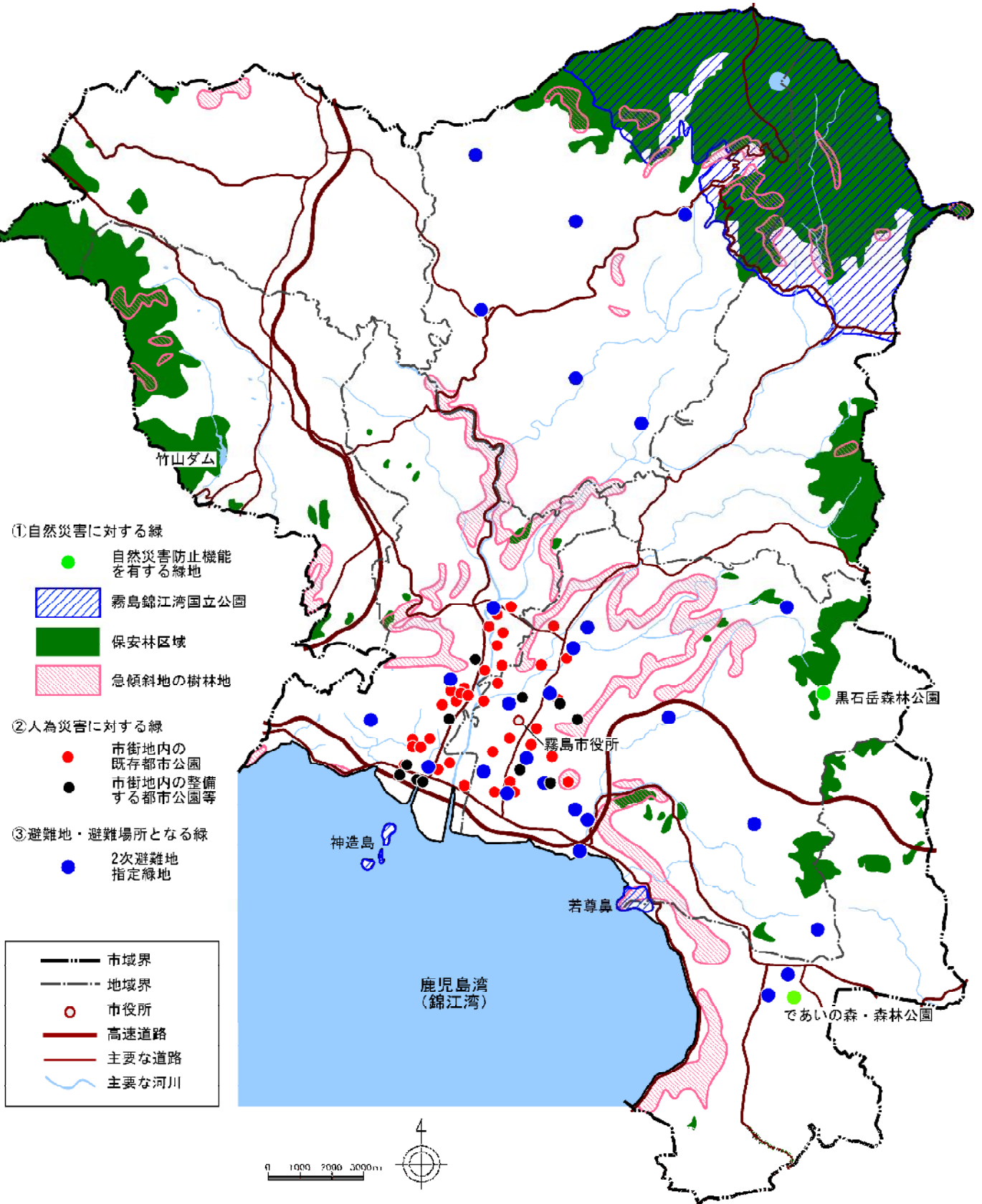
○ 応急仮設住宅建設候補地には、敷地の安全性や利便性、地盤強度、敷地排水、ライフライン等の機能が求められます。次に掲げる公園等及び小学校グラウンド等は、地域の優先判定が高い（A判定）応急仮設住宅建設候補地として位置づけ、避難者の収容や生活の救済を図ります。

地域	応急仮設住宅建設候補地としての機能を持つ緑地
国分地域	清水地区・姫城地区・こがのもり・湊地区・西地区・東その山地区・郡山地区の各コミュニティ広場
	中央公園、東公園、正覚寺公園、松木・野口地区ふれあい広場、塚脇団地公園
溝辺地域	溝辺運動場
横川地域	横川駅前駐車場、紫尾田地区広場、赤水地区広場
牧園地域	牧園みやまの森運動場、霧島高原国民休養地、市営グラウンド持松地区
霧島地域	霧島・大田・永水の各小学校グラウンド
隼人地域	医療センターグラウンド、姫城中央公園、隼人運動場
福山地域	牧之原運動場、福山運動場

※ P 112 「応急仮設住宅建設候補地」を参照

○ 被災者の生活基盤となる応急仮設住宅の建設予定地は、円滑な地域の復興を図るため、飲料水が得やすくライフラインとの接続が容易であることなどが求められます。今後は、コミュニティ広場等の緑地整備を進め、建設予定地としての機能の確保を図ります。

◆ 防災システムの配置計画図



(4) 景観構成システムの配置計画

視覚的な快適性をもたらす緑地や市街地の背景となる緑地など、特色あるまちづくりに資する景観構成システムの緑地を以下のように位置づけ、良好な景観の形成を図ります。

①本市を代表する優れた景観を形成している緑地

- 河川緑地である天降川ふるさとの川河川公園、水辺の渓谷公園である台明寺渓谷公園、滝や渓谷が見られる天降川・霧島川・中津川の各河川は、優れた水辺の景観を形成している緑地として位置づけ、これらの自然景観を保全します。
- 森林公園である黒石岳森林公園、であいの森・森林公園、その他の公共公益施設である霧島高原国民休養地、上野原縄文の森、霧島国際音楽堂、野外音楽堂、特徴的な渓谷の甌穴群、歴史や文化が息づく霧島神宮は、季節を彩る色彩豊かな景観を形成している緑地として位置づけ、森の自然景観を保全します。
- 市北部の霧島錦江湾国立公園は、霧島ジオパークに指定され、火山地形の雄大な景観や湯けむりが昇る温泉郷の景観を形成している緑地として、また、本市を特徴づける山並み背景として位置づけます。さらに、市街地景観の背景となる桜島が浮かぶ錦江湾についても海辺の背景として認識し、本市の個性ある良好な景観の形成を図ります。

②優れた景観の眺望点となる緑地

- 市街地景観を望む城山公園、桜島や海辺の景観が望める国分海浜公園、サクラとツツジの名所で霧島連山を一望できる丸岡公園、360度の大自然が望める黒石岳森林公園、彩り豊かな森林景観が見られる台明寺渓谷公園、眼下に広がる市街地と霧島連山や桜島が望める国分ハイテク展望台、サクラの名所で高台にある上床公園、錦江湾や桜島の大パノラマと紅葉が望める霧島神話の里公園、境内から遠く桜島が望める霧島神宮は、眺望点となる緑地として位置づけ、本市の優れた景観の形成と観光地としての活用を図ります。

③景観のシンボルやランドマークとなる緑地

- 台地上にあり深い緑に覆われ市街地からのランドマークとなる城山公園や上野原遺跡、杜の中にあり歴史的で荘厳な霧島神宮や鹿児島神宮は、シンボルやランドマークとなる緑地として位置づけます。

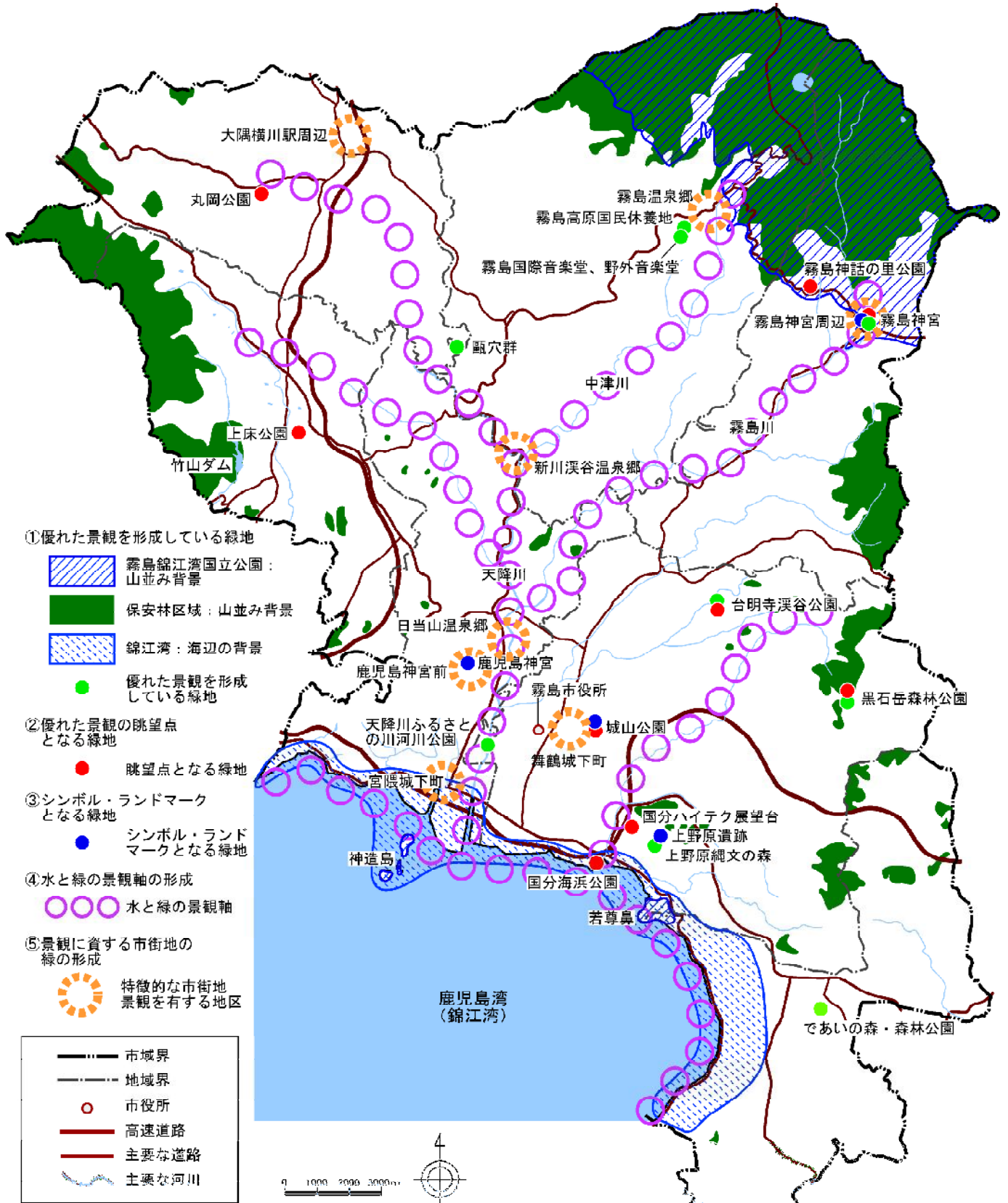
④水と緑の景観軸の形成

- 主要河川を基軸とした骨格的な緑を結ぶ緑の基幹ネットワーク上及び海岸沿岸域に、水と緑の景観軸を配置し、生態系を保全しつつ、軸上及びその周辺にある優れた景観を形成している緑地をネットワークで結び、景観の保全とふれあい空間としての活用を図ります。

⑤景観に資する市街地の緑の形成

- 温泉街や城下町の風情、参道のまちなみなど、特徴的な景観を有する地区の緑を保全・創出し、良好なまちなみ景観の形成を図ります。また、市街地の住宅の庭・垣根、公共公益施設の緑地などは、生活に潤いをもたらす身近な景観の形成に重要な役割を担っています。街区公園の適正な配置・整備や街路樹の整備とともに、民有地の緑の量の確保と四季の彩りを感じることでできる緑の質の向上を目指し、市街地の良好な景観の形成を図ります。

◆ 景観構成系統の配置計画図



2. 総合的な緑地の配置計画

(1) 骨格的な緑地の配置方針

本市の骨格的な緑地は、北部と海岸域の霧島錦江湾国立公園や保安林となっています。これらの緑地は、法による地域制緑地で担保されており、今後もこれらの保全を図るものとします。

一方、これらの緑地は、各系統で見られるように優れた自然を抱えており、霧島錦江湾国立公園の決定や今後の霧島ジオパークの進展を契機に、火山活動による災害を考慮しつつ、より一層自然との共生を目指して、レクリエーションや観光面における緑の持つ役割を發揮します。

(2) 市街地周辺の緑地の保全

市街地周辺や台地上に広がる農地や樹林地等の緑地は、自然豊かな本市を象徴するものであり、ふるさと景観の根幹を成しています。これらのうち、市街地周辺の農用地については、農業の生産性をより一層高めるとともに、無秩序に住宅開発等の土地利用の転換が行われないう、農地法や都市計画法等の根拠法に基づいて保全していくものとします。

(3) 緑のネットワークの形成

本市の緑のネットワークは、緑の骨格を繋ぎ、主要な河川を軸とした緑の基幹ネットワークと自然とふれあうことのできる緑地を結び、主要な道路を軸とした回遊性のある緑のふれあいネットワークを形成します。

緑の基幹ネットワークの軸となる河川については、水棲生物や鳥などが行き交う生態系の道を保全するとともに、共生を基本としたふれあいの場として親水空間の創出を図ります。

緑のふれあいネットワークの軸となる主要道路については、観光等の来訪者に霧島の四季の彩りを感じてもらえるよう、街路樹や花壇等の緑化とともに、景観に配慮した道路施設やサイン等についても整備し、良好な沿道環境の創出を図ります。

散策や買物など市民に身近な生活の場面において、多くの人の目に飛び込む街路樹の緑は、街なか景観を形成する上で重要な要素となっています。今後は、市街地内の緑地を結ぶ主要な道路の街路樹を整備し、これを連続性のある緑のネットワークとして位置づけ、ゆとりと潤いのある沿道景観の形成を図ります。

(4) 特に重要な緑地の配置と総合的な緑地の配置計画

本市の緑地について、環境保全、レクリエーション活用、災害の防止、広域的あるいは地域の景観形成の観点から、以下の緑地を特に重要な緑地として位置づけ、保全及び整備・活用を図ります。

◆特に重要な緑地

緑地区分		地域	特に重要な緑地名称	
施設緑地	都市公園	国分	城山公園、国分海浜公園	
		横川	丸岡公園	
		福山	まきのはら運動公園	
		牧園	(仮称)霧島中央公園	
	都市公園以外、公共施設緑地、公園に準ずる施設	河川緑地	国分・隼人	天降川ふるさとの川河川公園
		森林公園	国分	黒石岳森林公園
			福山	であいの森・森林公園
		その他公共公益施設における植栽地等	国分	上野原縄文の森、台明寺溪谷公園
			溝辺	上床公園
			牧園	霧島高原国民休養地、霧島国際音楽堂、野外音楽堂
	霧島	霧島神話の里公園		
地域制緑地	自然公園	国分・牧園・霧島・隼人・福山	霧島錦江湾国立公園	
		-	農用地区域、保安林区域、天降川、霧島川、中津川	
	法・条例によるもの	国分	上野原遺跡	
		霧島	霧島神宮	
	県・市指定文化財	牧園	甌穴群	
		隼人	鹿児島神宮本殿・拝殿・勅使殿	



鹿児島神宮での初午祭の光景

