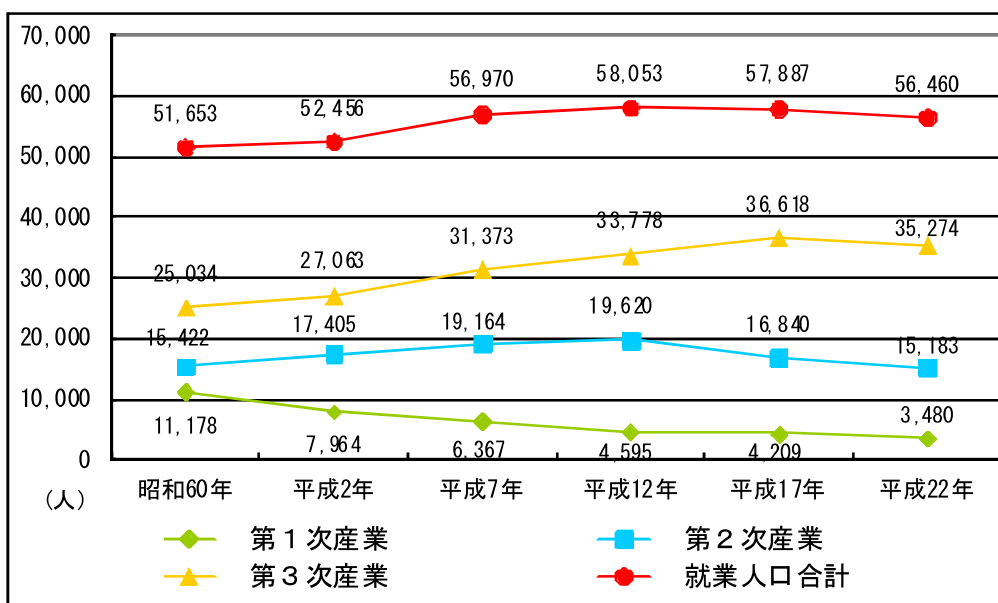


④産業別就業人口

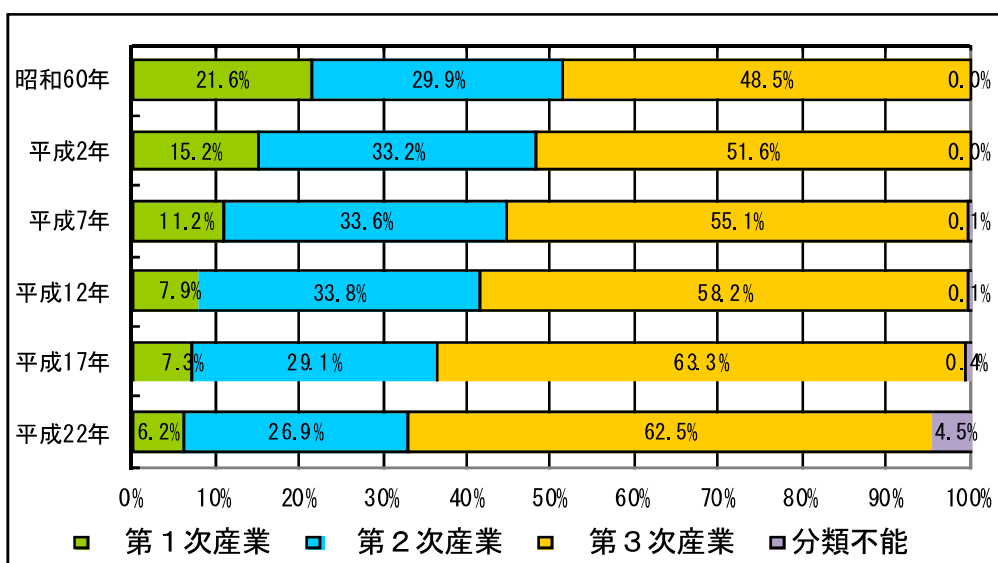
就業人口総数は、平成 17 年以降減少傾向を示し、第 3 次産業中心の産業就業構造の中で平成 22 年では第 1 次・2 次・3 次産業とも就業人口は減少傾向を示している。

本市の就業人口総数は、平成 12 年をピークに減少へと転じ、平成 22 年では 56,460 人となっています。産業別の推移を見ると、多くを農業就業者で占める第 1 次産業就業人口は、実数・構成比とも大きく減少し、第 2 次産業は建設業の減少が大きく、平成 12 年をピークに減少へと転じています。産業就業構造の中心となっている第 3 次産業についても、これまで一貫して増加傾向であったが、平成 22 年には実数・構成比とも減少に転じており、就業環境の低迷が見られます。

◆ 産業別就業人口・構成比の推移



※就業人口合計には分類不能人口を含む。



資料：国勢調査

⑤土地利用

自然的土地利用は、市域の8割を超え、特に山林の占める割合が高い。また、都市計画区域内においても山林は約半数を占めている。

土地利用について、自然的土地利用は市域の87.7%、都市的土地利用は12.3%と圧倒的に自然的土地利用が多くなっています。特に、山林は市域の6割を超え、都市計画区域内では面積の約半数を占めています。

用途地域指定区域内においては、都市的土地利用が7割を超え、そのうち宅地が最も多く45.5%となっています。一方、自然的土地利用の合計は、区域面積の23.3%となっています。

◆土地利用現況（実数）

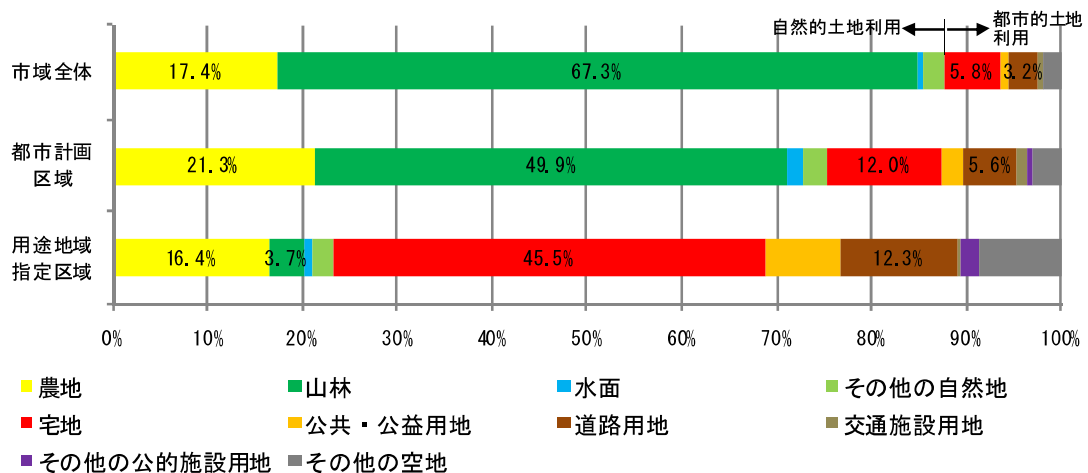
単位：ha

市街地区分		①用途地域指定区域	②用途地域指定外区域	③都市計画区域	④都市計画区域外	⑤合計	
自然的土地利用	農地	田	171.1	1,953.9	2,125.0	2,621.5	4,746.5
		畑	173.2	1,641.5	1,814.7	3,958.8	5,773.5
		小計	344.3	3,595.4	3,939.7	6,580.3	10,520.0
	山林	77.7	9,159.7	9,237.4	31,381.5	40,618.9	
	水面	20.6	244.8	265.4	224.4	489.8	
その他の自然地	44.5	444.2	488.7	847.1	1,335.8		
計	487.1	13,444.1	13,931.2	39,033.3	52,964.5		
都市的土地利用	宅地	住宅用地	732.8	1,026.1	1,758.9	1,197.9	2,956.8
		商業用地	108.9	131.7	240.6	35.6	276.2
		工業用地	111.6	112.3	223.9	38.5	262.4
		小計	953.3	1,270.1	2,223.4	1,272.0	3,495.4
	公共・公益用地	166.0	291.7	457.7	77.0	534.7	
	道路用地	258.0	775.0	1,033.0	893.3	1,926.3	
	交通施設用地	7.5	198.3	205.8	21.6	227.4	
	その他の公的施設用地	39.6	47.7	87.3	4.2	91.5	
その他の空地	181.9	383.1	565.0	563.6	1,128.6		
計	1,606.3	2,965.9	4,572.2	2,831.7	7,403.9		
合計	2,093.4	16,410.0	18,503.4	41,865.0	60,368.4		
可住地	1,557.2	14,408.3	15,965.5	39,797.4	55,762.9		
非可住地	536.2	2,001.7	2,537.9	2,067.6	4,605.5		

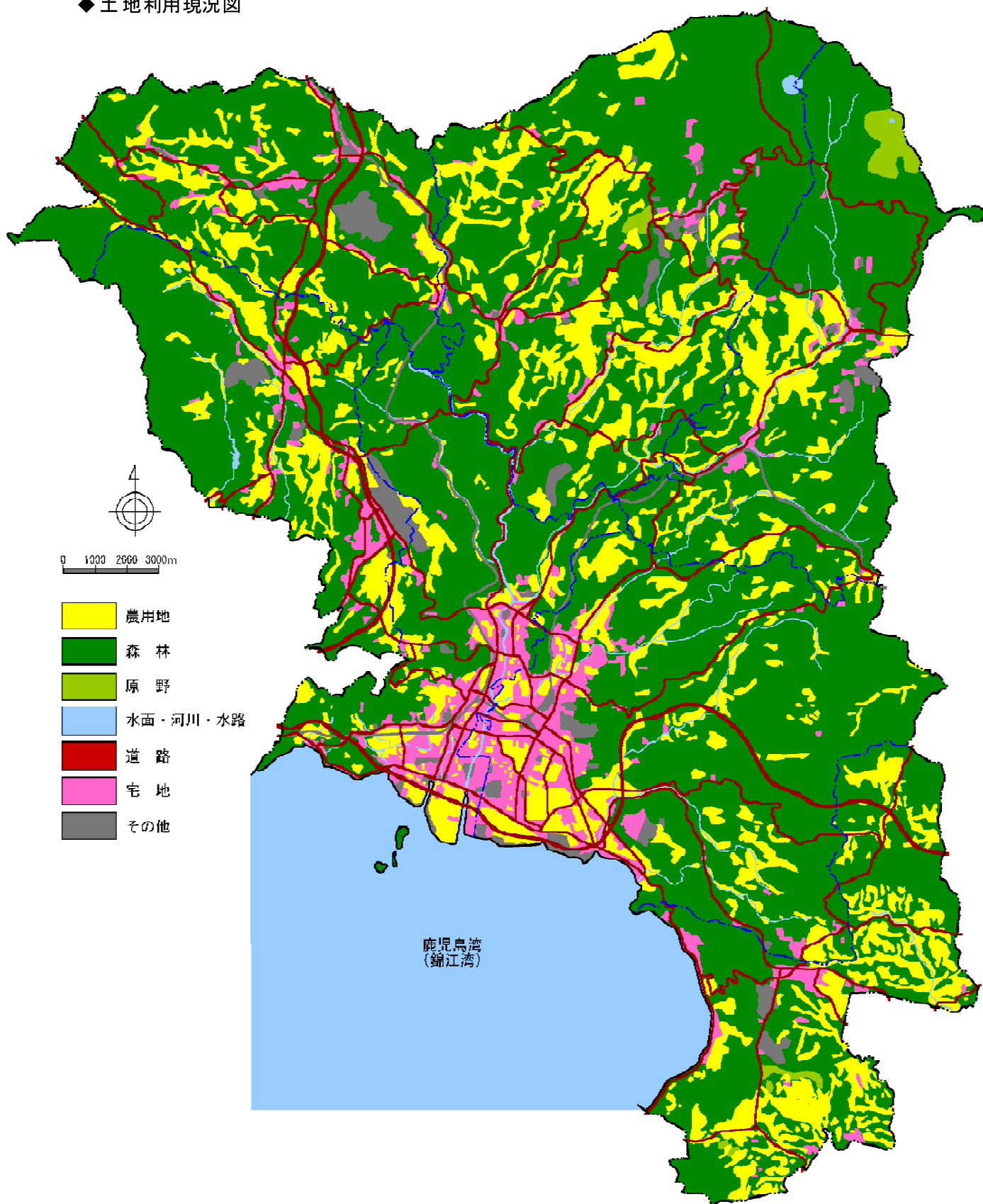
資料：平成19年度都市計画基礎調査

※各市街地区分の面積は、①+②=③、③+④=⑤となる。

(構成比)



◆ 土地利用現況図



資料：第一次霧島市国土利用計画

⑥主要道路網

市内には、観光や産業等の様々な広域交流の基盤となる九州縦貫自動車道、隼人道路、東九州自動車道が走り、一般道路では、国道10号をはじめとして国道4路線、県道30路線がそれぞれ走っている。

本市には、横川・溝辺地域を縦断する九州縦貫自動車道、国分・隼人地域の海岸部を東へ延びる隼人道路と東九州自動車道が走り、観光や産業等の様々な広域交流の基盤となっています。

一般道路では、南部を東西に国道10号が通過し、これに連結する形で北東方向に国道223号、南方向に国道220号が、また国道223号から北西方向に国道504号がそれぞれ走っており、これらの国道から市内の各方面に主要地方道及び一般県道が網の目状に延びています。

◆主要道路網図



①交通施設

本市の主要な交通施設として、空の玄関である鹿児島空港、隼人港、JR日豊本線・肥薩線などが整備されている。

道路以外の本市の主要な交通施設として、空の玄関である鹿児島空港と港湾、鉄道が整備されています。市の中西部にある鹿児島空港は、年間約500万人が利用し、東京、関西、中部、福岡などの主要都市の他、県内島嶼部を結び、国際線はソウル、上海、台湾にそれぞれ就航しています。港湾は、隼人港のほか、隼人港外港の整備計画があり、海上交通の拠点としての役割が求められています。鉄道は、JR九州の日豊本線が市の東西を、同肥薩線が南北を通過しており、市街地中心部にある日豊本線国分駅では年間約180万人が利用しています。

◆交通施設位置図



⑧農地転用の状況

農地転用は、件数・面積とも平成15年をピークに減少傾向を見せている。区域別では、用途地域指定外区域の農地転用が多い。

農地転用の状況については、平成13年から17年までに転用された農地の合計は、2,168件、191.12haとなっており、件数・面積とも平成15年をピークに減少傾向を見せています。これを区域別に見ると、用途地域指定外区域の農地転用が多く、住宅用地への転用は住宅用地全体の6割を超えており、工業用地では、ほぼ全ての転用が用途地域指定外区域で行われています。

◆農地転用面積の推移

転用用途	住宅用地		工業用地		公共用地		その他		合計		前年度の農地面積 (ha)※	転用率 (%)	
	件数 (件)	面積 (ha)	件数 (件)	面積 (ha)	件数 (件)	面積 (ha)	件数 (件)	面積 (ha)	件数 (件)	面積 (ha)			
用途地域	平成13年	80	3.62	0	0.00	0	0.00	49	3.11	129	6.72	319.54	2.10
	平成14年	76	3.02	0	0.00	0	0.00	54	2.30	130	5.32	312.81	1.70
	平成15年	86	4.16	0	0.00	0	0.00	66	3.29	152	7.45	307.49	2.42
	平成16年	99	4.24	1	0.10	0	0.00	65	3.90	165	8.24	300.04	2.75
	平成17年	35	1.21	0	0.00	1	0.03	13	0.46	49	1.70	291.80	0.58
	小計	376	16.24	1	0.10	1	0.03	247	13.06	625	29.44		
用途外区域	平成13年	97	5.80	6	0.21	1	0.22	134	19.98	238	26.21	3,709.69	0.71
	平成14年	133	6.30	3	0.15	0	0.00	186	24.88	322	31.34	3,683.48	0.85
	平成15年	156	8.81	65	7.87	0	0.00	209	26.99	430	43.66	3,652.14	1.20
	平成16年	126	8.43	3	0.35	0	0.00	164	16.55	293	25.34	3,608.48	0.70
	平成17年	24	1.16	0	0.00	3	0.21	42	3.96	69	5.34	3,583.14	0.15
	小計	536	30.50	77	8.59	4	0.44	735	92.37	1,352	131.89		
都市計画区域	平成13年	16	0.78	0	0.00	0	0.00	34	7.79	50	8.57	2,025.09	0.42
	平成14年	7	0.20	1	0.04	1	0.24	35	6.07	44	6.56	2,016.52	0.33
	平成15年	6	0.31	0	0.00	0	0.00	50	8.87	56	9.18	2,009.96	0.46
	平成16年	10	0.64	0	0.00	0	0.00	15	3.50	25	4.14	2,000.78	0.21
	平成17年	0	0.00	0	0.00	0	0.00	16	1.34	16	1.34	1,996.64	0.07
	小計	39	1.93	1	0.04	1	0.24	150	27.57	191	29.79		
合計	平成13年	193	10.20	6	0.21	1	0.22	217	30.87	417	41.51	6,054.32	0.69
	平成14年	216	9.52	4	0.20	1	0.24	275	33.26	496	43.22	6,012.81	0.72
	平成15年	248	13.28	65	7.87	0	0.00	325	39.14	638	60.29	5,969.59	1.01
	平成16年	235	13.31	4	0.45	0	0.00	244	23.96	483	37.72	5,909.30	0.64
	平成17年	59	2.37	0	0.00	4	0.25	71	5.77	134	8.38	5,871.58	0.14
	合計	951	48.67	79	8.73	6	0.71	1,132	133.00	2,168	191.12		

※ 前年度の農地面積は土地利用現況図より計測

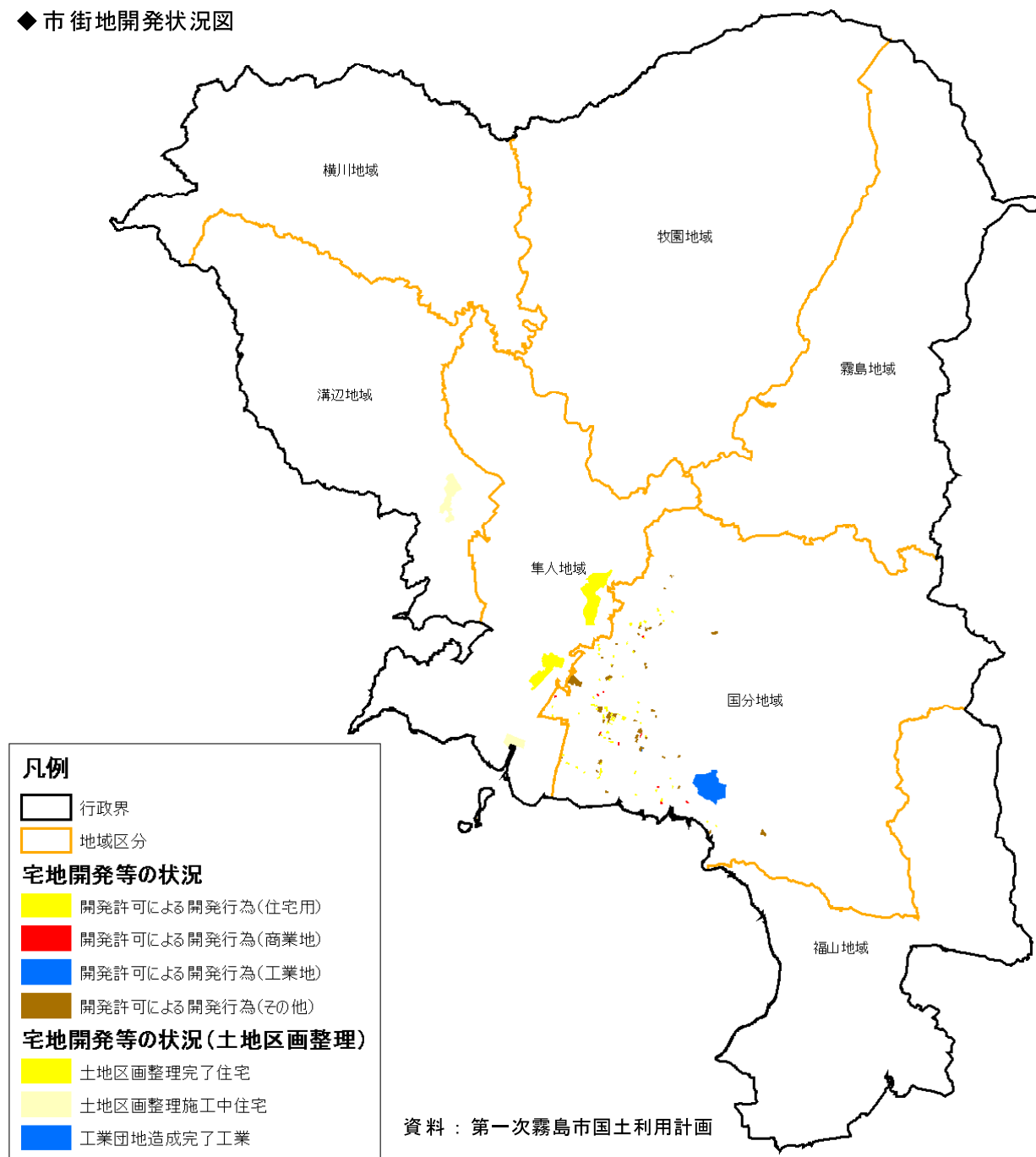
資料：農業委員会 農地法第4条・第5条調書

⑨市街地開発状況

土地区画整理事業は、隼人駅前地区、宮内地区、姫城地区で住宅を主な用途として、事業を完了している。また、開発許可による宅地開発等は、用途地域指定外区域で届出が多く、工業団地の数は現在計画中のものも含めると県内でも多い方である。

土地区画整理事業は、隼人駅前地区、宮内地区、姫城地区の3つの地区で住宅を主な用途として、合計119.9haが事業を完了しており、現在、浜之市地区、隼人駅東地区、麓第一地区で計画あるいは施行中です。開発許可による宅地開発等の状況は、平成18年度では用途地域内に約5.6haの届出がなされているものの、用途地域指定外区域ではこれを大きく上回る約16.2haが届けられています。工業団地造成事業は、平成13年に78.43haの上野原テクノパークが事業完了しており、現在計画中のものを含めると工業団地の数は県内でも多い方です。

◆市街地開発状況図



◆工業団地の状況

(単位：ha)

番号	地域	工業団地名	所在地	総面積
①	国分	第2岩坂工業団地	霧島市国分川原	2.46
②	牧園	みやまきりしま工業団地	霧島市牧園町高千穂地内	12.30
③	隼人	小田工業団地	霧島市隼人町小田地内	11.00
④	福山	西牧之原工業団地	霧島市福山町福山6182番地	3.35
⑤	国分	国分上野原テクノパーク	霧島市国分上野原テクノパーク	43.85
⑥	溝辺・隼人	鹿児島臨空団地	霧島市溝辺町麓、隼人町西光寺	23.50
⑦	牧園	民有地の大規模工場用地	霧島市牧園地内	123.00
⑧	横川	上ノ工業団地	霧島市横川町上ノ南ヶ迫	14.25
⑨	横川	崎山工業団地	霧島市横川町上ノ崎山・森田	3.56
⑩	横川	鍋迫工業団地	霧島市横川町上ノ鍋迫	3.05
⑪	横川	二石田工業団地	霧島市横川町上ノ鍋迫	2.20

◆工業団地位置図

資料：霧島市HP

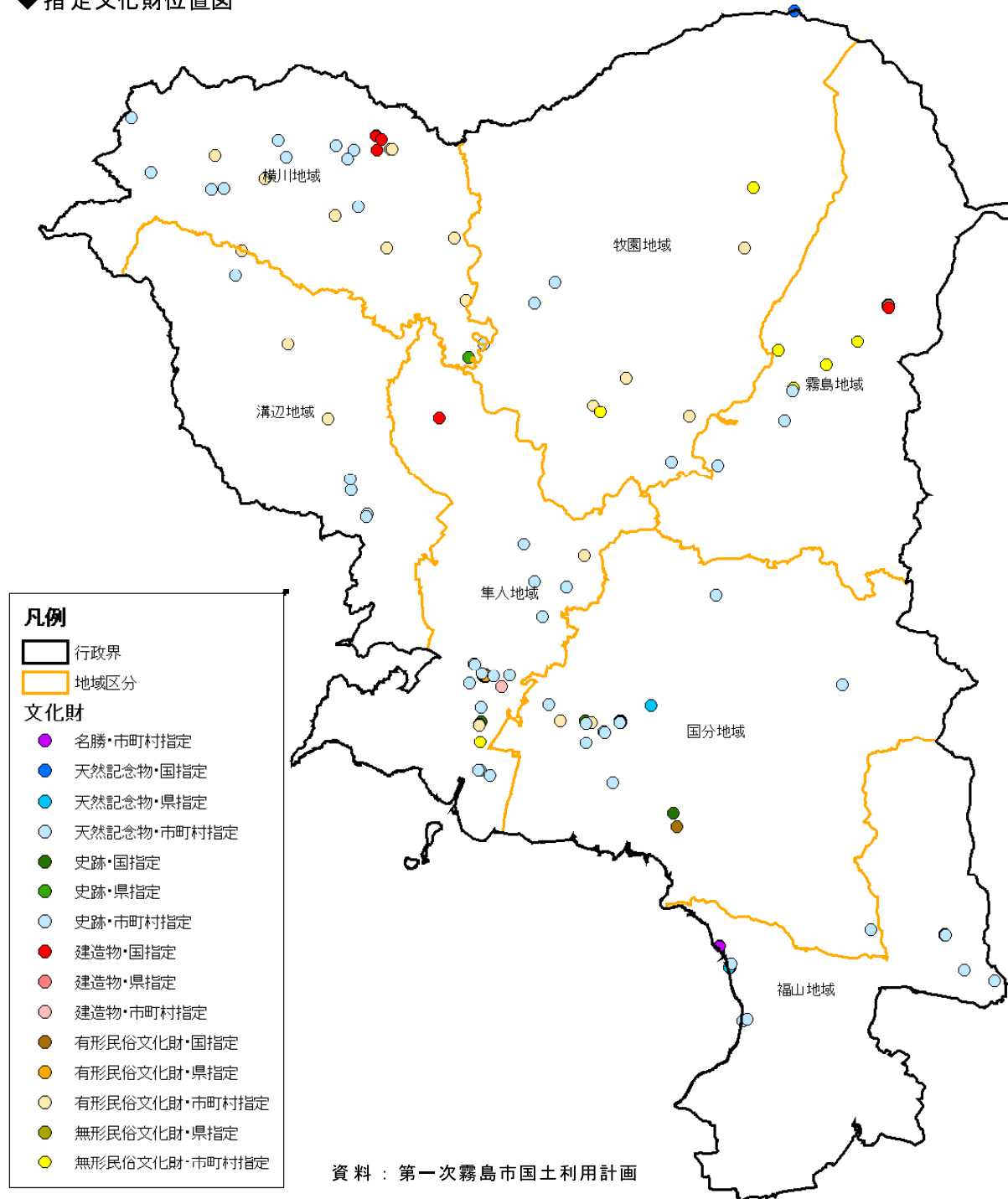


⑩指定文化財

霧島神宮や上野原遺跡をはじめとして、18もの国指定の有形文化財、史跡、天然記念物、登録有形文化財等が各地域に点在している。

本市には、平成23年12月31日現在、122の指定文化財が存在し、霧島神宮や上野原遺跡、ノカイドウ自生地、池田家住宅主屋など18もの国指定の有形文化財、史跡、天然記念物、登録有形文化財等が各地域に点在しています。また、奈良時代には大隅国の中心地として栄え、天孫降臨、クマソ・ハヤトにまつわる神話や伝説の郷でもあり、郷土芸能や年中行事、伝統工芸など数多くの無形文化財が継承されています。

◆ 指定文化財位置図



◆文化財等一覧-1 (資料：霧島市HP・霧島市の指定文化財より<平成23年12月31日現在>)

1. 国分地域

番号	分類	細分類	指定主体	指定年月日	名称	種類・規模等	備考
1	指定文化財	有形文化財	国	平成10年6月30日	鹿児島県上野原遺跡出土品	深鉢形土器、壺形土器、鉢形土器	埋蔵文化財センター
2	記念物	史跡	国	大正10年3月3日	大隅国分寺跡(附宮田ヶ岡瓦窯跡)	六重層塔、仁王像二基	国分市
3	記念物	史跡	国	平成11年1月14日	上野原遺跡	竪穴住居跡52軒、集石65基	国分市
4	記念物	天然記念物	県	平成元年3月22日	高座神社の社叢	ナギとイチイガシの両巨木	高座神社
5	指定文化財	有形文化財	市	昭和51年2月1日	朱門	朱門	国分市
6	指定文化財	有形文化財	市	平成6年5月31日	朱印状	琉球渡航朱印状	国分郷土館
7	指定文化財	有形文化財	市	平成15年3月26日	文政六年の道帳	国分郷の道帳	国分図書館
8	指定文化財	有形文化財	市	昭和58年8月15日	三累環頭太刀	古墳時代鉄剣	国分郷土館
9	指定文化財	有形文化財	市	平成11年8月18日	城山山頂遺跡出土品	土器	国分郷土館
10	指定文化財	有形文化財	市	昭和51年2月1日	橋木城跡供養塔	供養塔二基	国分郷土館
11	指定文化財	有形文化財	市	平成17年10月25日	十三仏塔	十三仏塔	国分郷土館
12	指定文化財	民俗文化財	市	平成14年5月7日	止上神社の面	親王面3点、王面39点	国分郷土館
13	記念物	史跡	市	昭和49年6月1日	宝塔	五輪の塔	東 俊勝
14	記念物	史跡	市	平成11年8月18日	島津義久の墓所	石造りの層塔	塚脇宮毘神社
15	記念物	史跡	市	平成17年4月28日	島津義久の墓	石塔	徳持庵跡
16	記念物	史跡	市	平成11年8月18日	真応上人石室	石室	金剛寺跡
17	記念物	天然記念物	市	昭和51年2月1日	カヤ	樹高約24m、樹周約4.9m	塚脇宮毘神社
18	記念物	天然記念物	市	昭和52年3月1日	クロガネモチ(雄株)	樹高約8m、樹周約2.9m	楠元 司
19	記念物	天然記念物	市	昭和52年3月1日	クロガネモチ(雌株)	樹高約10m、樹周約2.5m	山内 カズ子
20	記念物	天然記念物	市	昭和52年3月1日	オガタマノキ	樹高約20m、樹周約5m	宮田 利明
21	記念物	天然記念物	市	昭和58年8月15日	青葉の竹	カンザン竹(大名竹)	日枝神社

2. 溝辺地域

番号	分類	細分類	指定主体	指定年月日	名称	種類・規模等	備考
22	指定文化財	有形文化財	市	平成3年11月8日	金山橋(第三橋)	迫持ち式(アーチ)の石橋	
23	指定文化財	民俗文化財	市	昭和57年6月1日	祝儀園の田の神	田ノ神像	
24	指定文化財	民俗文化財	市	昭和57年6月1日	石原の田の神	田ノ神像	
25	記念物	史跡	市	昭和57年6月1日	溝辺城跡	東西約50m	
26	記念物	史跡	市	平成3年11月8日	段溝跡	井堰、水路跡	
27	記念物	史跡	市	平成3年11月8日	野首の墓石群	集落の共同墓地、墓石	
28	記念物	史跡	市	平成3年11月8日	瑞泉山心慶寺跡	墓碑、常夜燈の石燈	
29	記念物	天然記念物	市	昭和57年6月1日	鷹屋神社の銀杏	樹齢数百年(詳細不明)	

3. 横川地域

番号	分類	細分類	指定主体	指定年月日	名称	種類・規模等	備考
30	記念物	史跡	県	昭和57年5月7日	赤水の岩堂摩崖仏	来迎形弥陀三尊	
31	指定文化財	有形文化財	県	平成19年4月24日	安良神社の仮面	阿吽一對の面	
32	指定文化財	民俗文化財	市	平成16年1月9日	紫尾田の田の神像	田ノ神像	
33	指定文化財	民俗文化財	市	平成16年1月9日	追田家の田の神像	田ノ神像	
34	指定文化財	民俗文化財	市	平成16年1月9日	古城の田の神像	田ノ神像	
35	指定文化財	民俗文化財	市	平成16年1月9日	馬渡の田の神像	田ノ神像	
36	指定文化財	民俗文化財	市	平成16年1月9日	山住家の田の神像	田ノ神像	
37	指定文化財	民俗文化財	市	平成16年1月9日	黒葛原の田の神像	田ノ神像	
38	記念物	史跡	市	昭和37年2月1日	安良山来福寺真乘院跡	木仏像、不動明王石像	
39	記念物	史跡	市	昭和37年2月1日	万亀山仙寿寺跡	墓20基	
40	記念物	史跡	市	昭和37年2月1日	安良神社	創建和銅元年(708)頃	
41	記念物	史跡	市	昭和37年2月1日	腰越神社の跡	「腰越神社遺址」と刻まれた石碑	
42	記念物	史跡	市	昭和37年2月1日	徳源社	徳源公の碑	
43	記念物	史跡	市	昭和37年2月1日	木浦権現	宮跡	
44	記念物	史跡	市	昭和37年2月1日	阿弥陀寺の跡	供養塔	
45	記念物	史跡	市	昭和37年2月1日	弓削が丘	円形幅約18mの土塚	
46	記念物	史跡	市	昭和37年2月1日	横川城跡	城跡	
47	記念物	史跡	市	昭和37年2月1日	民部塚	石碑	
48	登録有形文化財	登録有形文化財	国(登)	平成17年7月12日	池田家住宅主屋	桁行6間半梁行6間半、入母屋造	
49	登録有形文化財	登録有形文化財	国(登)	平成17年7月12日	池田家住宅石倉	桁行5間梁間2間半、切妻造	
50	登録有形文化財	登録有形文化財	国(登)	平成17年7月12日	森山家住宅石倉	桁行9間梁間4間、切妻造	
51	登録有形文化財	登録有形文化財	国(登)	平成18年10月18日	JR肥薩線大隈横川駅 駅舎一棟	明治36年開業駅舎	

4. 牧園地域

番号	分類	細分類	指定主体	指定年月日	名称	種類・規模等	備考
52	記念物	天然記念物	国	大正12年3月7日	ノカイドウ自生地	約300株(鹿児島県内は約70株)自生	
53	指定文化財	有形文化財	市	平成4年6月1日	仁王像 二基	高さ約2m	
54	指定文化財	民俗文化財	市	平成4年6月1日	天孫降臨霧島九面太鼓	霧島温泉商工会青年部創作	
55	指定文化財	民俗文化財	市	平成15年2月20日	火流し(精霊流し)	300年以上の伝統行事	
56	指定文化財	民俗文化財	市	昭和57年5月1日	田の神	田ノ神像	
57	指定文化財	民俗文化財	市	昭和57年5月1日	田の神	田ノ神像	
58	指定文化財	民俗文化財	市	昭和57年5月1日	田の神	田ノ神像	
59	記念物	史跡	市	昭和52年4月15日	宝篋印塔 三基(ソガドン墓)	三基の石塔	
60	記念物	史跡	市	昭和57年5月1日	白崎の宝塔(石塔)	中世石塔の累積群	
61	記念物	史跡	市	平成4年6月1日	島津源七郎忠直の墓	墓石	
62	記念物	史跡	市	平成4年6月1日	花林長春大姉の墓(オイツサマの)	墓石	
63	記念物	天然記念物	市	昭和52年4月15日	甌穴群	天降川上流真米地区	
64	記念物	天然記念物	市	平成21年3月26日	霧島の大茶樹	樹齢100年、樹周0.67m、樹高4.1m	
65	登録有形文化財	登録有形文化財	国(登)	平成23年1月26日	九州電力妙見発電所 本館 一棟	県内最大規模の石造発電所	
66	登録有形文化財	登録有形文化財	国(登)	平成23年1月26日	〃 1号機ヘッドカク一基	建設当初の石造構造体を残す	
67	登録有形文化財	登録有形文化財	国(登)	平成23年1月26日	〃 2号機及び3号機ヘッドカク一	建設当初の石造構造体を残す	

◆文化財等一覧-2

5. 霧島地域

番号	分類	細分類	指定主体	指定年月日	名称	種類・規模等	備考
68	指定文化財	有形文化財	国	平成元年5月19日	霧島神宮	本殿、幣殿、拝殿、登廊下、勅使殿	
69	指定文化財	民俗文化財	県	平成3年3月22日	霧島神宮お田植え祭	神舞奉納	
70	指定文化財	有形文化財	市	昭和53年4月1日	九面	伎楽面・猿田彦面	
71	指定文化財	有形文化財	市	昭和53年4月1日	霧島神宮文書 二巻	島津藩の巻物二巻	
72	指定文化財	民俗文化財	市	昭和45年6月20日	狭名田棒踊り	棒踊り	
73	指定文化財	民俗文化財	市	昭和45年6月20日	田口棒踊り	棒踊り	
74	指定文化財	民俗文化財	市	平成8年5月28日	栢田棒踊り	棒踊り	
75	指定文化財	民俗文化財	市	平成11年3月31日	桂内棒踊り	棒踊り	
76	記念物	史跡	市	昭和58年12月20日	辻堂の五輪塔	石塔大小2基	
77	記念物	天然記念物	市	昭和62年3月20日	イチイガシ	樹高約30m、樹周り6.4m	
78	記念物	天然記念物	市	平成3年5月28日	オカタマノキ	樹高20m、樹周り3.9m、樹齢不明	
79	登録有形文化財	登録有形文化財	国(登)	平成18年8月3日	霧島神宮社務所 一棟	木造平屋建て、銅板葺	

6. 隼人地域

番号	分類	細分類	指定主体	指定年月日	名称	種類・規模等	備考
80	指定文化財	重要文化財	国	昭和28年3月31日	紺糸威鎧兜大袖付 一領	鎧、兜 一領	鹿児島神宮
81	指定文化財	重要文化財	国	昭和28年3月31日	色々威胴丸兜大袖付 二領	胴丸、鎧 二領	鹿児島神宮
82	指定文化財	重要文化財	国	昭和25年8月29日	刀 銘 相州住秋廣明徳三	刃長63.6cmの小太刀	鹿児島神宮
83	記念物	史跡	国	大正10年3月3日	隼人塚	五重石塔3基、四天王石像4体	霧島市
84	指定文化財	有形文化財	県	平成2年3月23日	鹿児島神宮本殿 拝殿 勅使殿	本殿・拝殿・勅使殿	鹿児島神宮
85	指定文化財	有形文化財	県	平成9年4月21日	正国寺跡石仏 三躯	如来形坐像、菩薩形立像	
86	指定文化財	有形文化財	県	昭和62年3月16日	鹿児島神宮文書	巻物仕立(6巻)	鹿児島神宮
87	指定文化財	民俗文化財	県	昭和43年3月29日	宮内の田の神	田ノ神像	鹿児島神宮
88	指定文化財	有形文化財	市	平成17年7月6日	平熊の石橋、石洗越の碑・水神碑	石橋、石洗越の碑、水神碑	
89	指定文化財	有形文化財	市	平成17年7月6日	辻の角の保食神社	四尺四方入母屋造り	
90	指定文化財	有形文化財	市	平成20年3月25日	鹿児島神宮宝物 陶磁器	陶磁器16点	
91	指定文化財	有形文化財	市	昭和60年7月5日	日秀上人遺品関係資料	日秀上人遺品関係資料	日秀神社他
92	指定文化財	有形文化財	市	平成6年6月7日	鹿児島神宮四天王石像	四天王石像	
93	指定文化財	有形文化財	市	平成7年7月3日	神宮古印	印面の大きさ5.2cm四方の銅印	
94	指定文化財	民俗文化財	市	昭和62年3月31日	十八日の馬	鈴かけ馬踊り	隼人町民芸保存会
95	指定文化財	民俗文化財	市	平成3年3月31日	川尻琉球人踊り	琉球人踊り	川尻琉球人踊り保存会
96	指定文化財	民俗文化財	市	昭和62年3月31日	湯本大権現碑	石碑	米田 顕児
97	記念物	史跡	市	昭和59年3月31日	隅州富隈新松林記	高さ121cm横幅44cm厚み32cmの石碑	霧島市
98	記念物	史跡	市	昭和59年3月31日	大隅国桑原郡西国分郷鑿溝崇水神記	宮内原用水記念碑	霧島市
99	記念物	史跡	市	昭和59年3月31日	菅原神社唐崖仏	唐崖仏	霧島市
100	記念物	史跡	市	昭和60年3月31日	三光院墓碑群	墓石や古石塔類	朝日公民館
101	記念物	史跡	市	昭和63年3月31日	空順上人入定石室	石室	新中 武彦
102	記念物	史跡	市	平成元年2月7日	弥勒院・正興寺等墓域	墓石	霧島市
103	記念物	史跡	市	平成6年3月1日	富隈城跡	石垣、巨石	
104	記念物	史跡	市	平成7年3月7日	薩摩義士山元八兵衛定矩の墓	墓石、附山元八兵衛定矩母の墓	
105	記念物	史跡	市	平成9年8月26日	沢家墓碑群	五輪塔3基、三重石塔1基	
106	記念物	史跡	市	平成11年12月8日	宮坂貝塚	縄文時代の貝塚	
107	記念物	史跡	市	平成17年7月6日	内山田の鼻んず(二連隧道)	宮内原用水が通る二連のトンネル	
108	記念物	天然記念物	市	平成9年8月26日	荒瀬城跡のイチイガシ	幹回り約6.2m根回り約10m樹齢不明	
109	登録有形文化財	登録有形文化財	国	平成18年3月2日	JR肥薩線嘉例川駅駅舎 一棟	明治36年開業駅舎	

7. 福山地域

番号	分類	細分類	指定主体	指定年月日	名称	種類・規模等	備考
110	指定文化財	有形文化財	県	平成18年4月21日	旧田中家別邸附棟札一枚	別邸、池水式庭園約1,320坪	
111	指定文化財	有形文化財	県	平成16年4月20日	城ヶ尾遺跡出土品	土器4点	
112	記念物	天然記念物	県	昭和39年6月5日	福山のイチヨウ	樹高38.6m幹周り7.6m樹齢千年以上	
113	指定文化財	有形文化財	市	昭和61年12月11日	富浦宮の鎧	江戸中期200年以上前の鎧	
114	記念物	史跡	市	昭和50年3月31日	卵塔群	墓石群	
115	記念物	名勝	市	昭和50年3月31日	田中邸の庭園	池水式庭園約1,320坪	
116	記念物	天然記念物	市	昭和50年3月31日	小みかん	樹齢200年以上	
117	記念物	天然記念物	市	平成15年5月1日	小みかん	樹齢200年以上	
118	記念物	天然記念物	市	昭和50年3月31日	イロハモミジ	幹周り1.7m	
119	記念物	天然記念物	市	昭和50年3月31日	佳例川の藤	幹周り1.15m、樹齢80年以上	
120	記念物	天然記念物	市	昭和50年3月31日	羽山神社の杉	幹周り6m超、樹齢250年余り	
121	記念物	天然記念物	市	昭和50年3月31日	イチイガシ	幹周り4.27m	
122	記念物	天然記念物	市	昭和50年3月31日	イヌマキ	幹周り4.8m	

⑪防災

本市は、台風や洪水、高潮、地震、津波、火山噴火等による災害の発生が想定されており、特にシラス地帯においては、豪雨による土石流や崖崩れなどの災害の危険性が大きい。

本市は、多様な地形を有していることから、台風や洪水、高潮、地震、津波、火山噴火等による災害の発生が想定されています。特にシラス地帯においては、豪雨による土石流や崖崩れなどの災害が懸念されることから、森林の保水機能や水田の貯留機能による防災・減災効果についても着目されています。

また、霧島山は火山噴火予知計画において、観測研究を行うべき火山に指定されており、平成23年1月に新燃岳で52年ぶりの爆発的噴火が発生し、噴火警戒レベルが引き上げられています。これにより、本市をはじめとして周辺市町では、空振、降灰、噴石落下、土石流などが予想され、農業や観光、市民生活の面で被害が懸念されています。さらに、東日本大震災後、大規模地震の発生が想定されている中、沿岸域での津波災害についても対策が求められています。

◆避難所一覧-1（資料：霧島市地域防災計画<平成23年12月20日現在>）

- 1次避難所：
災害が起こる可能性がある場合、早期避難者の収容や小規模な災害が発生した際の避難者、被災者の収容など、少数の避難者が見込まれる際に開設する避難所。
- 2次避難所：
大規模な災害が発生し、1次避難所の収容人数では対応しきれないような際に開設する避難所。
- 臨時避難所：
災害の種別（主に河川災害）により開設する避難所。

地 区		施 設 名	所 在 地
国分	東その山	東その山公民館	重久586-4
		いきいき国分交流センター	重久19
	清水	清水公民館	清水2-24-19-8
	姫城、新町	新町公民館	新町1-11-7
	郡山	郡山公民館	郡田1018-3
	木原	木原公民館	郡田3609-3
	川原	川原公民館	川原5026
	国分東	国分ふれあいの郷	中央1-23-7
	国分西	国分シビックセンター	中央3-45-1
	向花	向花地区コミュニティセンター	向花町14-6
	府中	府中公民館	府中町4-15
	野口	野口公民館	野口町12-10
	上小川	上小川公民館	上小川844-2
	広瀬	広瀬公民館	広瀬4-12-33
		国分児童体育館	広瀬2-34-11
	福島	福島公民館	福島2-31-20
		有下公民館	福島3-24-18
	松木	松木公民館	松木町1581-6

◆避難所一覧 -2

地 区		施 設 名	所 在 地	
国分	1次避難所	湊	湊公民館	湊226
		上井	上井公民館	上井880-2
		川内	川内地区コミュニティセンター	川内587-1
		平山	平山公民館	川内3097-1
		本戸	本戸公民館	川内4399-1
		敷根	敷根公民館	敷根180
		下井	下井公民館	下井1738
		上之段	上之段公民館	上之段1637
		塚脇	塚脇公民館	上之段2283-9
	2次避難所	国分北小学校		新町1332
		青葉小学校		郡田315
		天降川小学校		福島1-1-15
		川原小学校		川原2650
		向花小学校		府中町4-1
		上小川小学校		上小川876
		国分西小学校		広瀬2-9-1
		平山小学校		川内3053
		国分南小学校		下井2109
		塚脇小学校		上之段2284
		国分中学校		清水1-16-14
		木原中学校		郡田3592
		舞鶴中学校		福島1274
		国分南中学校		下井817
		清水保育園		清水2-24-66
		国分西保育園		広瀬2-34-2
		東国分保育園		広瀬4-6-1
		下井保育園		下井1613
国分海浜公園		下井2512		
総合福祉センター		中央3-33-10		
溝辺	1次避難所	瀬竹、永尾、下有川切門、石原	溝辺営農研修センター	有川338-1
		上石原、陵北、金割	溝辺小学校	有川196-1
		水尻横頭	みそめ館	麓3391
		曾我、三縄	溝辺ふれあい温泉センター	有川808
		据石ヶ岡、稲荷、宮久、宮川内	竹子小学校	竹子859
		大川内岡、石峯	石峯自治公民館	麓2541-3
		麓原	陵南中学校	麓1680
		玉利、論地、陵南	陵南小学校	麓1267-2
		西原、十三塚、桑坂	崎森地区公民館	崎森2718-1

◆ 避難所一覧 -3

地 区		施 設 名	所 在 地	
横川	1次避難所	上ノ	山ヶ野ふれあい交流館	上ノ776
			山ヶ野分団古城地区拠点施設	上ノ2891-1
			安良小学校	上ノ3760-1
			紫尾田活性化センター	上ノ3755-5
			安良分団横伏敷地区拠点施設	上ノ5057-3
			横川床波活性化センター	上ノ5939-2
			横川農業交流センター	上ノ3590-9
			横川上小脇活性化センター	上ノ93-2
	中ノ	山ノ口公民館	中ノ1546-1	
		横川総合支所	中ノ263	
		横川健康温泉センター	中ノ254-1	
		横川小学校	中ノ206-1	
		横川中学校	中ノ524	
		横川公民館	中ノ192-7	
	下ノ	上植村公民館	中ノ2900-1	
佐々木小学校		下ノ920-6		
佐々木分団赤水地区拠点施設		下ノ3548-2		
		前川内公民館	下ノ1927	
牧園	1次避難所	牧園	牧園農村活性化センター	宿窪田813-11
		万膳	万膳地区公民館	万膳778-1
		三体	三体地区公民館	三体堂1570-1
		高千穂	高千穂地区公民館	高千穂3864-393
		持松	持松分団詰所	持松1-3
		中津川	中津川地区公民館	下中津川1296-5
		安楽	楽園荘(楽園のその万里苑)	嘉例川4363
	2次避難所	牧園分団駅前部消防詰所	宿窪田169-44	
		持松地区公民館	持松1350-1	
		牧園小学校	宿窪田788-3	
		万膳小学校	万膳673	
		三体小学校	三体堂1573	
		高千穂小学校	高千穂3855-55	
		中津川小学校	上中津川1282	
		中津川分団上中津川消防団詰所	上中津川1046-2	
霧島いわさきホテル	高千穂3958			
持松小学校	持松11			

◆ 避難所一覧 -4

地 区		施 設 名	所 在 地
霧島	1次避難所	永水	永水小学校 永水3811
		湯之宮、中央、大川、向田	大田小学校 田口64
		待世	霧島中学校 田口3085
		田口、狭名田、栢野	霧島保健福祉センター 田口500
		栢野、桂内、霧島	霧島小学校 田口2255
			霧島緑の村（体育館） 田口2608
隼人	1次避難所	小浜	小浜小学校 小浜4774
		小野	小野地区公民館 小田2468-3
		富隈	隼人中学校 真孝900-1
			富隈地区公民館 真孝223
			新川防災センター 住吉520
			浜之市ふれあいセンター 真孝390
		宮内	宮内地区公民館 神宮3-4-18
			隼人農村環境改善センター 内山田1-14-10
		日当山	日当山中学校 東郷1187-2
			日当山地区公民館 東郷161
			湯田公民館 西光寺445-2
		姫城	天降川地区共同利用施設 内1054-1
			隼人姫城地区公民館 姫城2-206
		糸走	糸走地区共同利用施設 西光寺2407-1
		松永	松永地区公民館 松永1731-2
		嘉例川	中福良地区公民館 嘉例川2174-4
			中福良小学校 嘉例川1831-1
		妙見	妙見消防会館 嘉例川4402-8
		2次避難所	
			富隈小学校 真孝283-1
		宮内小学校 神宮3-4-1	
		日当山小学校 東郷1395-1	
臨時避難所		J A あいら本所 西光寺521-1	
福山	1次避難所	小廻	小廻地区公民館 福山3524-1
			福山老人憩の家 福山2926
			福山小学校 福山2962-1
			福山生活改善センター 福山4126-1
	中央	福山中学校 福山2894-1	
		福山市民サービスセンター 福山2466	
		福山公民館分館 福山2661-1	
		中央地区多目的体育館 福山2458	

◆ 避難所一覧 -5

地 区		施 設 名	所 在 地
福山	大廻	大廻地区公民館	福山556
		大廻地区体育館	福山109-1
	東牧之原	東牧之原地区公民館	福山5290-61
		牧之原老人憩の家	福山5290-61
		福山公民館	福山5290-61
		福山体育館	福山5290-61
		福山農村青年の館	福山5290-61
		福山総合支所	福山5290-61
		福山総合支所別館	福山5290-61
		牧之原小学校	福山5150-25
	西牧之原	西牧之原地区公民館	福山4713-2
		福山活性化センター	福山6268-50
		福山農村婦人の家	福山4713-2
		牧之原中学校	福山4623-1
	下牧之原	下牧之原地区公民館	福山4912-28
	福地	福地地区公民館	福地955-2
		福地地区体育館	福地880-1
	福沢	福沢地区公民館	福地2316-1
		福沢地区体育館	福地2319
	佳例川	佳例川地区公民館	佳例川1541
		佳例川地区体育館	佳例川1541
	比曾木野	比曾木野地区公民館	佳例川4644-1
		比曾木野地区体育館	佳例川4643-1
2次避難所	福山運動場	福山129	
	牧之原運動場	福山5336	
	多目的広場まきばドーム	福山6346	

自然災害などで住居を喪失した住民のために建設される応急仮設住宅の候補地を以下に掲げます。

◆ 応急仮設住宅建設候補地（資料：霧島市地域防災計画 P1542）

整理番号	地名地番	敷地の現状	敷地コード	敷地面積(m ²)		建設可能戸数	優先判定
				全体	建設可能		
1	国分新町1297	清水地区コミュニティ広場	1	12,000	2,640	44	A
2	国分府中170-1	姫城地区コミュニティ広場	1	5,400	1,560	26	A
3	国分姫城239-1	こがのもりコミュニティ広場	1	8,700	2,880	48	A
4	国分湊259-1	湊地区コミュニティ広場	1	10,600	3,600	60	A
5	国分福島35-4	西地区コミュニティ広場	1	9,900	3,420	57	A
6	国分下井4294	上之段・平山・塚脇地区コミュニティ広場	1	9,700	2,400	40	B
7	国分中央5丁目842-1	中央公園	1	10,895	5,800	82	A
8	国分中央4丁目3078	東公園	1	4,736	1,225	18	A
9	国分中央6丁目1500	正覚寺公園	1	5,387	2,800	46	A
10	国分松木17-1	松木・野口地区ふれあい広場	1	10,580	3,750	60	A
11	国分重久241-1	東その山地区コミュニティ広場	1	6,451	1,800	30	A
12	国分郡田1180-3	郡山地区コミュニティ広場	1	6,595	1,600	26	A
13	国分上之段2229-40	塚脇団地公園	1	1,340	500	8	A
14	溝辺町麓3391	溝辺運動場	1	13,000	13,000	56	A
15	溝辺町麓1244-1	市有地	5	4,500	4,500	30	B
16	溝辺町有川327-1	市有地	5	4,500	4,500	18	C
17	横川町中ノ38-2	横川駅前駐車場	1	1,975	1,344	14	A
18	横川町中ノ194-4	川原住宅跡地	5	2,640	2,640	12	B
19	横川町上ノ3752、3753	紫尾田地区広場	1	923	770	4	A
20	横川町下ノ3548-2	赤水地区広場	1	3,739	1,000	4	A
21	牧園町宿窪田2992	牧園みやまの森運動場	1	89,289	21,504	198	A
22	牧園町高千穂3311-26	国民休暇村	5	46,641	30,000	252	A
23	牧園町持松687-14	市営グラウンド持松地区	1	5,518	2,500	35	A
24	牧園町万膳214-8	市営グラウンド万膳地区	1	12,751	4,900	40	C
25	牧園町宿窪田788-3	牧園小学校校庭	2	4,105	2,911	24	B
26	牧園町万膳673	万膳小学校校庭	2	3,280	1,548	15	B
27	牧園町三体堂1573	三体小学校校庭	2	6,006	2,925	28	B
28	牧園町上中津川1282	中津川小学校校庭	2	3,021	1,600	16	B
29	牧園町持松11	持松小学校校庭	2	1,882	828	8	B
30	牧園町宿窪田751-1	牧園中学校校庭	3	23,682	5,000	53	C
31	霧島田口2583-13	霧島緑の村野外緑地広場	1	10,130	7,000	116	C
32	霧島田口2255	霧島小学校校庭	2	5,731	2,300	38	A
33	霧島田口3071	霧島運動場	1	22,155	13,100	218	C
34	霧島田口3081	霧島中学校校庭	3	8,735	3,500	58	B
35	霧島田口75-1	大田小学校校庭	2	7,942	3,000	50	A
36	霧島永水3811-1	永水小学校校庭	2	4,033	1,500	24	A
37	隼人町松永1731-3	松永公民館横グラウンド	1	4,000	3,000	50	B
38	隼人町松永2-62	三田坪公園	1	4,900	2,500	41	B
39	隼人町松永3320	医療センターグラウンド	1	64,100	5,300	88	A
40	隼人町東郷1-95	中央公園	1	10,000	4,300	71	A
41	隼人町姫城2-144	姫城公園	1	2,600	1,500	25	B
42	隼人町内山田1-699	隼人運動場	1	18,700	9,900	165	A
43	隼人町内山田2-21-1	隼人駅前公園	1	5,900	2,400	40	B
44	隼人町見次290-2	隼人塚史跡館駐車場	5	3,200	1,900	31	A
45	隼人町住吉977-1	住吉運動公園	1	9,000	5,000	83	B
46	福山町福山101-2	福山運動場	1	13,062	7,837	50	A
47	福山町福山5336	牧之原運動場	1	24,657	14,794	100	A
合計				548,581	224,276	2,600	-

優先判定	箇所数	建設可能敷地面積(m ²)	建設可能戸数	応急仮設住宅必要戸数	敷地コード
A	27	150,624	1,654	292戸	①グラウンド・公園 ②小学校 ③中・高校 ④公民館 ⑤公有地(跡地等) ⑥民有地
B	14	37,252	470		
C	6	36,400	476		
計	47	224,276	2,600		