

Kirishima City Public Relations, Japan

3

March.2022  
VOL.358

# 霧島

広報きりしま

特集 Special Feature

芸術はすぐそこに  
松下美術館

福山町にある松下美術館は来年、設立40周年を迎えます。今回は市内唯一の美術館である松下美術館の歴史と、魅力を紹介します。

1号館  
(受付)



1階

黒田清輝や東郷青児など  
鹿児島県にゆかりのある作家の作品

2階

ルノワールやピカソなど  
19～20世紀のフランスで活躍した作家の作品

2号館



吉井淳二や小磯良平など  
日本で活躍した近代作家の作品、古い薩摩切子  
(後世に美術品を残すため、  
建物は核シェルター仕様)

※企画によって展示内容が変わります。

3号館



中近東の出土品などを  
展示する資料館

4号館



狩野派や木村探元などの  
掛け軸、屏風

5号館



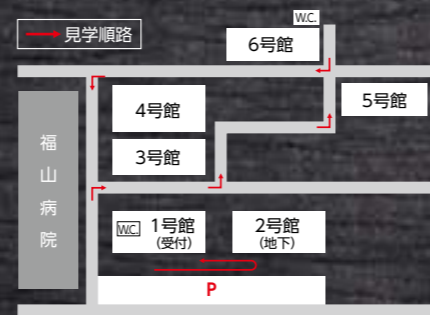
南九州を中心とした信仰面、芸能面、  
田の神舞などに使われる面

6号館



薩摩焼、初代館長・松下兼知さんの遺作  
※個展会場として利用することもできます。

松下美術館配置図



芸術はすぐそこに

# 松下美術館

さまざまな絵画や  
彫刻を見れる美術館を  
お楽しみください。



松下美術館学芸員  
伊伏直子さん(49)

黒酢造りや畜産、ミカンの栽培などが盛んな福山町に「松下美術館」という、霧島市で唯一の美術館があることを知っていますか。

昭和58年に建てられた同美術館は、福山病院に隣接。斜面に沿って1号館から6号館まで六つの建物があり、常時500点以上の美術品が展示されています。

古代から現代まで

「古代から現代にかけての収蔵品を展示しており、ジャンルもさまざま。美術館を訪れるだけで、一度に多くの芸術品を楽しむことができます」と話すのは、同美術館学芸員の伊伏直子さん(49)です。受付がある1号館には、ピカソやモネなど世界的な画家の名画を約30点、鹿児島県にゆかりのある画家を中心とした絵画を約20点展示しています。

「教科書に載るような人たちの絵も展示されているので、これまで美術に縁のなかった人や子どもたちもぜひ来てほしい」と話す伊伏さん。「作品を見ていくと、黒田清輝をはじめとする鹿児島県にゆかりのある画家たちが、日本洋画の黎明期にいかん貢献してきたかを実感できます。特に、垂水市出身の和田英作の作品が常時8点も飾られているのは全国でもここだけ」と胸を張ります。

非日常を味わう

3号館には、ミイラの木棺や黄金のマスクなど珍しいものも。伊伏さんは「このような場所で見れないものを眺めていると、太古にタイムスリップした気分になりますよ」とほほ笑みます。

美術館としては珍しく、建物が複数に分かれている松下美術館。「歩くのは少し大変ですが、季節の移ろいを感じることができるのも魅力の一つ。鳥のさえずりを聞きながら歩いたり、静かな館内で絵画や彫刻などの芸術に浸ったりして、非日常を味わえます。美術品を見たいときだけでなく、1人になって考え事したいときなど、気軽にお越しください」

第37回を迎える  
水墨画展の作品を募集します。

全国公募南九州水墨画展作品  
募集します

- 条件=墨を基調とした20号以内で未発表の作品(他の公募展に出品した作品は不可)
  - 出品料=1点5千円、2点目2千円(1人2点まで)
  - 申込方法=6月7日(火)必着で応募書類を郵送
- ※募集要項は松下美術館で6月5日(日)まで配布。郵送を希望する人は、5月31日(火)必着で封筒に「募集要項希望」と明記し、120円切手を同封の上、郵送してください。



第36回鹿児島県知事賞・松下美術館館長賞  
羽賀 秀子『津軽平野』(青森県)

### 全国公募南九州水墨画展巡回展

全国から出品された水墨画の入賞・入選作品を巡回展示します。水墨画の魅力をお楽しみください。

- 場所/期間(予定)
  - 松下美術館/7月12日(火)~8月21日(日)
  - 休館日は除く。
  - 国分シビックセンター市民ギャラリー/8月23日(火)~9月4日(日)
- 問・印=松下美術館 ☎(55)3350、  
〒899-4501 福山町福山771

### 松下美術館

- 場所=福山町福山771
  - 開館時間=午前10時~午後5時(最終入館は午後4時30分)
  - 休館日=月曜(祝日の場合は翌平日)、12月31日、1月1日
  - 入館料=一般500円、高校・大学生300円、小中学生200円、未就学児は無料(20人以上の団体割引、障がい者割引あり)
  - ※夏休み期間中、市内の小中学生は無料。
- 問=松下美術館 ☎(55)3350



面白いものがたくさん  
楽しい美術館

福山小学校6年 南園和海さん  
福山小学校6年 平田遥音君

毎年、学校のお別れ遠足で松下美術館に行っています。私が一番好きなのは3号館。ミイラが入っていた棺や装飾品など、珍しいものがたくさん展示されていました。それがきっかけで、エジプトが好きに。和海さんはお面がたくさん飾ってある5号館がお気に入り。いろいろな形のお面があるので見て飽きないそうです。みんなで絵を見て、何を描いているのか当てるのも楽しみの一つ。歩いて行ける場所に美術館があった良かったと思います。



一流の芸術がある美術館  
多くの人に知ってほしい

白坂 伸子さん(61) 国分在住

長い間油絵を描いていましたが、国分シビックセンターで見た水墨画展巡回展の作品に刺激され、10年ほど前から墨でも絵を描くようになりました。それから毎年水墨画展にも出品しています。松下美術館に初めて行った時は名だたる作家の絵があることに驚いたのと同時に、伝統芸能に使う面なども展示されていて伝統文化の保護にも力を入れていると感じました。地域の宝である松下美術館の魅力を、より多くの人に知ってほしいですね。



上:創設者・松下兼知さん  
左:兼知さんの作品『シーヌの夕暮れ』

松下美術館は福山病院の初代院長である故・松下兼知さんが建てたものです。兼知さんが個人で収集した美術品を、昭和58年から松下美術館として一般に公開するようになりました。

心の支えとなる芸術

兼知さんの息子で、同美術館館長の松下兼介さん(79)は「よく給料と同じほどの値段がする絵画や彫刻を購入し、母に怒られていましたね」と振り返り「絵を描くことや見ることが、父の心の支えでした。芸術は普段の生活に必ずしも必要なものではありません」

兼介さんが購入していた美術品。それを公開することで「少しでも多くの人に感動を与えたい」という思いがありました。「父は研修でヨーロッパに行った時

んが、精神的支柱となるものです」と力を込めます。

「父は助教授として長崎医科大学で勤務していた時に被爆し、輸血を数十回行い九死に一生を得ました。その後、実家があった福山町に戻り病院を開業。多くの人の輸血によって助けられた命、人のためになりたいという気持ちが強かったのでは」と思いを話します。

# なぜ美術館はできたのか

松下美術館は、なぜ福山の地に建てられたのでしょうか。  
そこには、ある人物の思いがありました。

も、筆と墨つぼを持ち歩いて絵を描いていました。ある時、ヨーロッパではどんな小さな町に行っても美術館があることに気付く、感銘を受けたそうです。福山のような小さな町でも本物の芸術を見ることで、子どもたちが文化を学び、新しいものへの憧れを求めることや先見性を養える。ここがそんな場所になれば良いですね」と話す言葉のとおり、夏休み期間中、霧島市内の小中学生は美術館に無料で入館できます。

永遠に残るもの

今後の松下美術館について、兼介さんは「私の人生の師である父は『芸術は長く、人生は短し』という言葉をよく口にしていました。優れた芸術作品というものは、いつまでも残り続けます。本業である医療や福祉はもちろん、福山の地でこの美術館を残していきたい」と話します。

「感動は感情の落差によって生まれます。絵画を見て、一度外の空気を吸ってまた新

霧島市唯一の美術館を取り上げた今回の特集。本物の芸術を見ることが、知らなかった人も多いのではないのでしょうか。

松下美術館では、芸術に親しんでもらうために、全国公募の水墨画展や、夏休みに子ども向け親子水墨画体験教室の開催などを行っています。ぜひ松下美術館に遊びに、学びに行ってみてください。

たな気持ちで別の館の美術品を見る。そうすることで、きっと感動や気付きが生まれるはず」



松下 兼介さん(79)  
長崎市生まれ。松下美術館館長。社会福祉法人たちばな会・医療法人仁心会理事長。県博物館協会理事。鹿児島市在住。

**3年間の配慮措置**  
令和7年9月30日までは、今回の引き上げに伴う負担増加分を、1カ月3千円以内に抑えます。3千円を超えた額

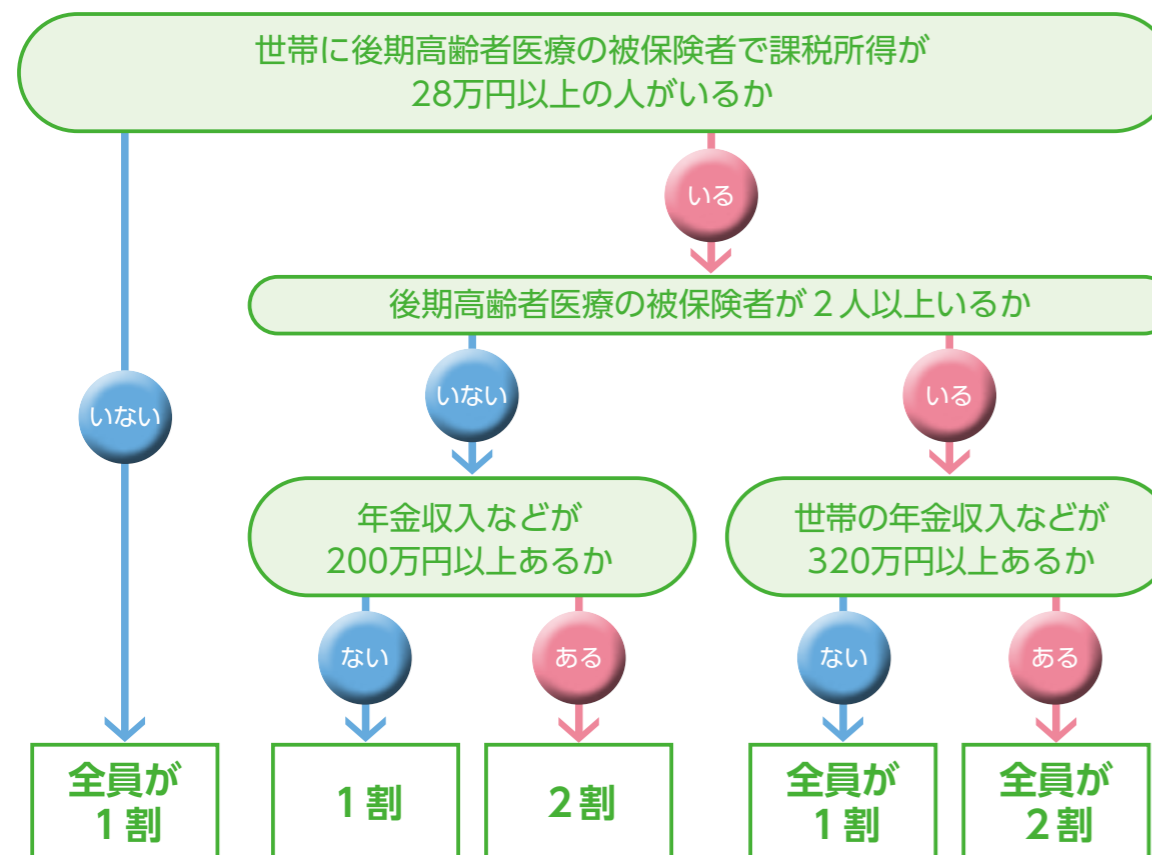
**見直しの背景**  
令和4年以降、団塊の世代が75歳以上になり始めるため、医療費の増加が見込まれています。後期高齢者医療費のうち、窓口負担を除いて約4割は子や孫に当たる現役世代が負担しており、今後も拡大していく見通しです。  
今回の窓口負担割合の見直しは、現役世代の負担を抑え、国民皆保険制度を未来につないでいくためのものです。

**市や県をかたった詐欺にご注意ください**  
電話や訪問でATMの操作や口座情報の登録をお願いしたり、戸別訪問しキャッシュカードや通帳などを預かったりすることはありません。不審な電話があったときは、警察署や消費生活センターに相談ください。

**【制度改正について】後期高齢者窓口負担割合コールセンター ☎0120(0)02719、【後期高齢者医療制度について】県後期高齢者医療広域連合 ☎099(206)1329、【負担割合の判定について】市保険年金課 ☎(64)0886**

**窓口負担割合の判定** (令和3年中の所得を元に、6月ごろから判定できます)

窓口負担割合が2割になるかどうかは、被保険者の<sup>\*1</sup>課税所得や<sup>\*2</sup>年金収入などを元に、世帯単位で判定。  
※窓口負担割合が3割の人(現役並み所得者)を除く。



\*1 住民税納税通知書の課税標準(所得控除などを差し引いた後の額)。  
\*2 年金収入(遺族年金と障害年金を除く)と、その他の合計所得(事業や給与などの収入から経費や給与所得控除などを引いた後の額)を合わせた額。

**後期高齢者医療制度の窓口負担割合が変わります**

10月1日から、一定以上の所得がある後期高齢者医療の被保険者(75歳以上の人など)は、窓口負担割合が1割から2割に変更されます。  
※窓口負担割合が3割の人を除く。

は、高額療養費として後日、登録口座へ払い戻します(入院の医療費は対象外)。  
2割負担になる人で高額療養費の口座が登録されていない人には、申請書を送りますので手続きしてください。

Topic of kirishima city **まちの話題** 市ホームページに掲載している「まちの話題」にも、市内の出来事を紹介していますのでご覧ください。



**霧島高校でJAC客室乗務員がおもてなしマナー講座を開催**

JAL(日本航空)のグループ会社で、鹿児島空港に本社を置くJAC(日本エアコミューター)が2月9日、霧島高校で客室乗務員によるおもてなしマナー講座を開催。昨年11月に行われた特急はやとの風チャーターツアーの繋がりが縁で実施され、同校1~3年生約100人が、社会人になる上で覚えておきたいマナーを学びました。同校2年の藤岡紗季子さんは「高校生でも分かりやすい内容だった。敬語やクッション言葉などを、今後の生活で使いたい」と話しました。

**「霧島レイ」誕生10周年を祝う**



鹿 児島臨空団地内に工場を構える株式会社ユピテル鹿児島。同社のオリジナルキャラクター・霧島レイの誕生10周年を記念して1月20日、同工場で記念式典と記念モニュメントの除幕式がありました。

**橋田選手がJ1制覇を報告**



分西サッカースポーツ少年団、舞鶴中学校出身で、サッカーJ1・川崎フロンターレの橋田健人選手(23)。1月4日に市役所を表敬訪問し、市長にJリーグ制覇の報告と来シーズンの抱負を話しました。

**災害ごみ処理で基本協定締結**



市 は2月4日、市役所で大栄環境株式会社(大阪府)と「災害廃棄物の処理に関する基本協定」を締結。大規模災害時の災害廃棄物の撤去や収集運搬、処分などを定める協定で、九州の自治体では初です。

**3回目接種の集団接種始まる**



新 型コロナウイルスワクチン追加接種(3回目接種)の集団接種が2月2日から、イオン隼人国分ショッピングセンターの会場で始まりました。接種には予約が必要で、接種券が届いた人は予約できます。



子どもの頃食べていた給食。時々ふと食べたくなることはありませんか。このコーナーでは子どもたちに大人気の給食レシピをシリーズで紹介していきます。

**家庭で楽しむ給食通信**



調理のポイント

学校給食では、生米から炊き込んで作っています。家庭では炊いたご飯や残ったご飯を使うと、時間短縮や節約になります。スープに卵を加えると、違った味わいも楽しめます。



国分南中学校  
国分下井817 ☎(46)0219

近年、偏った栄養摂取、朝食の欠食など食生活の乱れや肥満・痩身傾向など、子どもたちの健康を取り巻く問題が深刻化しています。こうした現状を踏まえ、平成17年に食育基本法が制定、平成18年に食育推進基本計画が策定され、子どもたちが食に関する正しい知識と望ましい食習慣を身に付けることができるよう、学校・家庭・地域において食育に取り組んでいくことが重要となっています。

霧島市では、児童生徒が食の大切さや正しい知識を学び、生涯にわたって健康で豊かな食生活を送れるよう、食育に関する取り組みを進めるとともに、学校給食への地場産物の活用や郷土料理の伝承に努めています。



RECIPÉ

# あんかけチャーハン

材料(4人分)

作り方

チャーハン

- ①根ネギ、ニンジンを粗みじん切りにする。
- ②ごま油を引いたフライパンに鶏もも肉を入れる。Aで味付けしながら炒める。
- ③焼き豚、根ネギを加えてさらに炒める。
- ④ニンジンを入れて火が通ったら、調味料を加える。
- ⑤ご飯を加えて全体に味をなじませたら、枝豆を入れる。

あんかけスープ

- ①キクラゲと干しシイタケを水で戻す。
- ②タマネギ、ニンジンを千切りにし、ホウレン草を3cmほどのざく切りにする。
- ③水を入れた鍋を火にかける。
- ④③にタマネギ、ニンジン、キクラゲ、干しシイタケの順に入れる。
- ⑤火が通ったら調味料を加える。
- ⑥ホウレン草を入れる。
- ⑦片栗粉を同量の水で溶いて加える。
- ⑧ごま油を加える。

- |                 |                 |
|-----------------|-----------------|
| チャーハン           | あんかけスープ         |
| 根ネギ(白い部分):4cm   | キクラゲ(スライス):3g   |
| ニンジン:40g        | 干しシイタケ(スライス):2g |
| ごま油:小さじ2        | タマネギ:60g        |
| 鶏もも肉(細切れ):80g   | ニンジン:40g        |
| 焼き豚(短冊):30g     | ホウレン草:30g       |
| ご飯:茶わん4杯        | 水:440cc         |
| 枝豆むき身:30g       | 料理酒:小さじ1        |
| 調味料:小さじ1        | 薄口しょうゆ:小さじ1と1/2 |
| おろしニンニク:小さじ1    | 中華スープのもと:小さじ1   |
| おろししょうが:小さじ1    | 鶏がらスープ:大さじ1     |
| 中華スープのもと:小さじ1/2 | 片栗粉:小さじ1と1/2    |
| 薄口しょうゆ:小さじ1     | ごま油:小さじ1/2      |
| 塩:少々            |                 |
| こしょう:少々         |                 |

地球に eco とを

地球温暖化や森林破壊、海洋汚染、食糧問題、エネルギー問題などさまざまな地球規模の環境問題が私たちの生活をおびやかしています。環境問題を解決し、良好な環境を将来の世代に引き継いでいくため、市では「環境基本計画」を策定しています。計画に掲げる施策のうち、ごみの減量化・資源化について、現状や一人一人ができる取り組みなどを紹介します。

## その紙や古着、まだ使えるのでは ～紙類・古着等のリサイクル～

紙の原料は元をたどれば全て木材。再利用できる紙類を捨てることは、資源の浪費です。紙類を繰り返し使うことはごみの減量になるだけでなく、新たに使用する木材の量を抑制し、森林資源を有効に活用することに繋がります。再生が容易で分別も簡単にできることから、紙類はリサイクルの優等生ともいわれます。私たちが普段手にする新聞紙やトイレットペーパー、段ボールなど身近なところに、紙類からリサイクルされたものがあふれています。

古着等も再利用されますが、まだ十分にリサイクルされているとはいえません。日本で処分される衣類は78.7万トんに上り、そのうち廃棄されるのは51万ト、再使用されるのは15.4万ト、再生利用されるものは12.3万トと推計されています(環境省の「令和2年度ファッションと環境に関する調査」から)。服に使われる綿の栽培には大量の水や肥料が必要で、化学繊維には石油が使用されています。まだ着られる衣類はリサイクルショップやフリーマーケットに出す、着られない衣類は資源物の古着等として出すなど、資源の有効活用を努めましょう。

**リサイクルできるもの(商品)に生まれ変わります。製品の品質にも影響しますので、分別ルールを守って資源物の回収日に出しましょう。**

**紙類**  
出せないもの

ティッシュ、紙おむつ、写真・アルバム、臭いや汚れが付いたもの、カップ麺の紙容器、圧着はがき、昇華転写紙(アイロンプリントシール紙)、ビニールコーティングされた紙、紙製の紙容器など

**古着等**  
出せないもの

汚れた衣類、中に綿が入った布団や枕、カーペット・足拭きマット、スリッパ、便座カバー、ベッドに使用した布類、電気毛布、仕立て・裁断の加工くずなど

## INTERVIEW 一人一人が意識して資源を大切に



榊山崎紙源センター  
常務取締役 上岡 康人さん(44)

市で回収した古紙はここで引き取り、分別のチェックをしながらプレス機にかけて圧縮。それから再生業者へ引き渡します。古着等は濡れないように保管し別の工場で仕分けした後、8割近くが東南アジアなどの外国に送られて再使用されています。衣類や紙の原料の木材は、ほとんどが輸入されたもの。世界の資源を食いつぶすことがないように、使えるものは使う、再利用できるものはリサイクルすることを意識してもらえたらうれしいです。

- ①選別しながら紙類をプレス機にかける
- ②営業所への持ち込みも可能



**紙類の出し方**

紙類はそのままリサイクルできるように、紙ひもで縛って出してください。小さくて縛れないものは紙袋や封筒に入れ、紙ひもで縛って出しましょう。

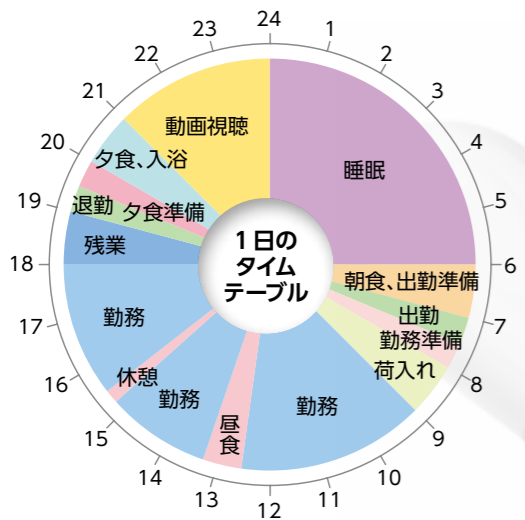
紙ひもで縛る

紙袋

紙袋

※ビニールコーティングされた紙袋では出さないでください。

# 物の流れを、より効率的に。



冗談を  
言い合える、  
仲の良い  
職場です。



(株)シーエル 南九州センター  
平田 雄士さん(37)  
鹿児島市出身。第一幼児教育短期大学卒業。令和2年入社。特技はボウリングでアベレージは200を超える腕前。1人暮らし。国分在住。

ラーメンが大好きな私。休みの日にはおいしいラーメンを求めて市内を巡っています。中でもよく行くのが、隼人町にある「楽天ラーメン」です。  
私がいつも頼むのはあっさりラーメンですが、こってりやピリ辛、塩やしょうゆなど種類が豊富などところも魅力の一つ。珍しいメニューの塩ゆずこしょうラーメンは、寒い時期だけでなく夏でも人気があるそうです。  
あっさりラーメンは鶏がら、とんこつ、和風のスープをブレンド。中太のちぢれ麺がこだわりのスープによくからみ、肉厚のチャーシューで食べごたえは十分です。大盛りは麺2玉分なので、満腹になること間違いなし。  
カウンター5席、テーブル8席、座敷が12席。子ども用の椅子もあり、家族連れでも安心です。



**楽天ラーメン**  
●場所=隼人町内1416-1  
●営業時間=午前11時~午後2時30分、午後5時30分~8時30分  
●店休日=火曜 ●駐車場=約20台  
☎=楽天ラーメン ☎(43)1662

**荷主**と小売店の間に立ち、第3の立場から物流業務のコスト削減や効率化などを提案する(株)シーエル。物流の専門家として、両者と対等な立場で物流の改革をサポートします。同社は全国に29の事業所を構え、5年連続で売り上げを伸ばしています。  
鹿児島臨空団地内にある同社の南九州センターは令和2年に操業。荷主の在庫を預かり、売れ行きに応じて出荷や配送を管理します。センター長の山健太郎さん(39)は「物流のコンサルタントとして、荷主と小売店をつなぎます。朝の荷入れや定時後はみなし残業として扱い、早く終われば即退勤。」

「この仕事は、荷主と小売店をより良い形で繋ぐもの。物流を通して、自分自身の生活を支えませんか」  
「商品の売れ行きに応じて在庫を動かすため「人気の商品がすぐに分かる」と話す平田さん。「消費者の意見が数字で分かるのは面白く、やっつけて飽きない。同じ数量を出荷する日はないので、物の流れという変化を毎日感じられるところが魅力の一つ。売れ行きを参考に、自宅で使う製品を変えたりといった楽しみも」と続けます。



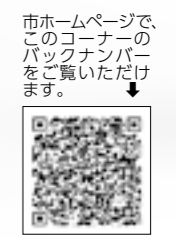
仕事の段取りや配置を改善するよう、会社全体で取り組んでいます」と話します。有給休暇は与えられた分を全て取得するよう事業所ごとに徹底管理されるなど、働きやすい環境づくりに取り組んでいます。  
同センターで出荷管理業務を担当するのが、入社2年目の平田雄士さん(37)です。短大を卒業後は鹿児島市の保育所で働きましたが、もっと生活に余裕をと、大分県にある大手カメラ工場に転職し10年以上勤務。両親からの「帰ってこないか」という呼び掛けを機に、Uターンすることを決意。平田さんは「短大で過ごした2年間がとても居心地が良く、迷わず霧島市で企業を探しました。お店や自然などがバランス良くあり、過ごしやすいうところが決め手でした」と振り返ります。  
商品の売れ行きに応じて在庫を動かすため「人気の商品がすぐに分かる」と話す平田さん。「消費者の意見が数字で分かるのは面白く、やっつけて飽きない。同じ数量を出荷する日はないので、物の流れという変化を毎日感じられるところが魅力の一つ。売れ行きを参考に、自宅で使う製品を変えたりといった楽しみも」と続けます。

# ワークライフ・ワーク vol.52

霧島市にはたくさんの企業があり、そこで多くの若者が生き生きと働いています。このコーナーでは、そんな企業や若者の暮らしを紹介します。第52回は、株式会社シーエル南九州センターの平田雄士さん(37)です。就職を控える生徒や学生の皆さん、ぜひ霧島市で働き・暮らすという未来を描いてみませんか。

取材協力企業  
**株式会社シーエル 南九州センター**  
隼人町西光寺2427-43(臨空団地内) ☎(55)8286  
<https://www.cl-gp.co.jp> シーエル 検索

代表者:二宮 善信 創業:平成9年1月  
資本金:4,000万円 売上高:62億円(令和2年12月期)  
初任給:19.2万~21.2万円  
採用実績(新卒/中途):9人(0人/9人、令和3年度)  
従業員数(男/女):60人(5人/55人) 月平均残業時間:50時間  
平均年齢:41歳 育児休業取得者数(男/女):対象者なし  
有給休暇の平均取得日数:10.5日/年 勤務時間:午前9時~午後6時(年間休日110日)



ハンバーグととんかつが得意なお店 営業時間：午前11時～午後3時、午後5時～9時30分  
**弁慶ぷらす** 店休日：月曜（祝日の場合は翌日） 駐車場：約20台  
 国分野口東10-28 ☎(73)3282

店長から一言／霧島山麓で育った若鶏と黒豚などを使用し、とことん手作りにこだわった料理を提供しています。平日の日替わりランチや、専属スタッフが手作りしているデザートやデザートなどのプレゼントがあります。土日・祝日にはおもちゃのプレゼントがあります。



人気メニュー・ハーフハンバーグとチキン南蛮定食1,243円（税込み）



明るく開放的な店内。奥には座敷も



プレゼントのおもちゃは選ぶのも楽しみ

**座** 敷があり、布団も借りられるので、赤ちゃん連れでもゆっくりくつろげます。平日はママ友2、3人でランチ。デザートまで頼んで、プチゼいたくしています。休日には家族で利用。スタッフの方は接客が丁寧で、子ども用の取り皿

など快く対応してくれます。料理はどれもおいしいですが、中でも黒毛和牛と黒豚を使ったハンバーグは軟らかくてとてもジューシー。ハーフサイズのハンバーグとチキン南蛮や唐揚げ、エビフライなどのいずれかを組み合わせ

たメニューがあるので、いろいろ楽しめます。毎回注文する、娘たちお気に入りの卵焼きもお薦めです。うどん、唐揚げなどがセットになったキッズメニューもあり、小さい子ども連れでも安心ですよ。

vol.22

# てくぱくぱく

育児を楽しもう

楽しい育児をサポートするコーナーです。子どもと一緒に出席したい場所や育児に役立つ情報などを紹介します。



吉元 英莉香さん(32) 単人町在住  
 美結さん(12)・愛結さん(10)・啓人ちゃん(5カ月)

**SMILE KIDS** 3歳までの子どもを紹介します。3月生まれのみならず、ハッピーバースデー

かみくぼ 上窪 いのりちゃん 3歳

元気いっぱい やんちゃないのりちゃん、大好きだよ

保護者：麻美さん

うちぞの やまと 内園 大和ちゃん 1歳

元気いっぱい 暴れん坊な大和！ たくましく育ってね

保護者：仁さん

やまもと さくら 山本 桜楽ちゃん 1歳

お兄ちゃん大好きな 桜楽くん、すくすく大きくなあれ

保護者：翔大さん

はまだ ののほ 濱田 菜巴ちゃん 2歳

妹に優しく可愛がってくれてありがとう！ 大好きだよ

保護者：恭平さん

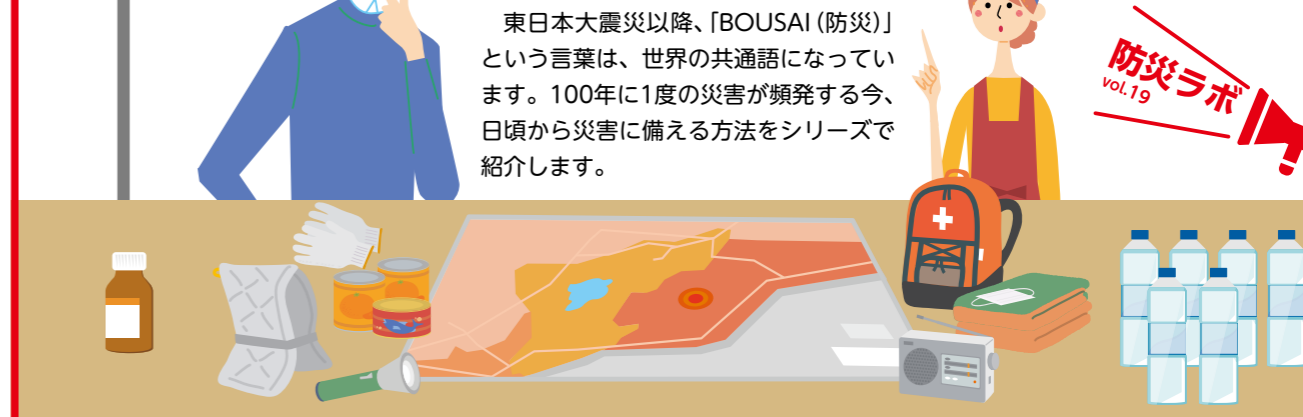
**投稿募集中!**

4月号に掲載する子どもの写真を募集しています。下の応募フォームから申し込みください。申し込み多数の場合は抽選です。

- 対象=2019～2021年の4月生まれの子ども（住民票が霧島市）
- 期限=3月23日（水）
- ☎=秘書広報課 ☎(64)0955

←応募フォームはこちらから

# BOUSAI LABO



東日本大震災以降、「BOUSAI (防災)」という言葉は、世界の共通語になっています。100年に1度の災害が頻発する今、日頃から災害に備える方法をシリーズで紹介します。

防災ラボ vol.19

## 非常食を日常の中に ローリングストック法

国は「避難情報に関するガイドライン」で5段階の警戒レベルを定め、直感的に理解しやすいように住民がとるべき行動を明確化。行政が発信する防災情報を基に判断し、早め早めの避難行動をとるようにしましょう。



**災** 害に備えて食料などを備蓄することは大切です。いざ災害が起こった際に、備蓄している食料が賞味期限切れで食べられなければ、備蓄の意味がありません。保存食を備蓄しておくことも一つの方法ですが、日常の中に食料備蓄を取り込むという考え方もあります。

普段から食べる食品や加工品を少し多めに買って置き、食べたらいっぱい買います。それを繰り返し、常に新しい食料を備蓄するという方法を、ローリングストック法といいます。備蓄食料の鮮度が保たれるため、賞味期限が短いレトルト食品なども備蓄に組み込めます。災害時でも普段から食べているものが食卓に並びことになり、それまでの日常に近い食生活を送ることができます。

■ローリングストック法のポイント

- 古いものから使う
- 棚の左側に新しいものを配置し、右側の古いものから使うといったルールを決め、上手に循環させましょう。

使った分は必ず補充する 補充を忘れたタイミングで災害が起こる可能性も。使った食料は必ず補充しましょう。

大規模災害時には1週間分が必要とされていますが、公的支援が届くまで生き抜くために最低限備えるべき食料は、目安として1人3日分。備蓄用の保存食だけでなく、冷蔵庫や台所の食材にも目を向け、非日常を日常に組み込むことで災害に備えましょう。



アフリカ・マタンで人道支援に尽くした医師・故中村哲さんの大型頭像



霧島杉安病院にある「醫者ケイロン」

# 立体芸術である

# 彫刻に

# 魅せられて



## 人の風景 THE SCENE Vol.170 霧島に生きる

### 野

生のシカやイノシシもたまに見かける500坪の広さのアトリエで、精力的に作品制作に取り組む彫刻家の上床利秋さん(64)。これまで日展特選や南日本美術展最高賞など受賞歴は数えきれないほどです。39年間、県内の中学校や高校、短大で美術を教えてきましたが、創作に集中したいと、昨年3月に第一幼児教育短期大学教授を退官しました。退官後自身の創作活動の傍ら、アトリエに通う多くの受講生に芸術の素晴らしさを伝える活動が続いています。小学生の頃に、自宅があった鹿児島市坂之上から鹿児島市立美術館まで独りでバスで出掛けるほど、美術が好きだった上床さん。鹿児島大学教育学部美術科入学時に日本を代表する彫刻家・中村晋也教授(当時)と出会い、本格的に彫刻にのめり込んでいきます。毎日、仲間と夜遅くまで制作に没頭。在学中に日展初入選を果たします。「中村先生が夜中にもひょっこりいらして、本物の作家としての心構えを語ってくれました。それがとても強烈だった」と振り返ります。

勤務先や生涯教育講座では、多くの生徒や社会人を指導してきました。教え子の一人で、現在も助手として制作活動をサポートする丸田多賀美さん(42)は「先生のご指導は、技術指導だけではなく、聞く人に感性の気付きを与えてくださる。アトリエに集う仲間は制作だけでなく、先生と芸術の話がしたくて通っているんです」と笑顔を見せます。

彫刻芸術は粘土、石材、木材、金属などあらゆる素材を扱い、立体的な造形として表現します。「石や木を彫ることが好きで、形が納得できるまでこだわります。素材と格闘しているときは、他のことを考える余裕はありません。作品の評価は時代で変化するので、いつか自分の作品に多くの人が共感する時代がやってくると思っています。こつこつと彫っています。彫刻の寿命はとてつもなく長いのです」と上床さんは話します。

上床さんが最近取り組み始めたのが、ブロンズ像の製造です。粘土で作った作品を石こうや合成樹脂で型取りし、原型を作るところから始まるブロンズ彫刻。原型から鑄型を作り、その中に溶けた青銅を流し込む鑄造は、高温で危険を伴うため、専門の職人に頼むのが日本では一般的。しかし、上床さんは「現代イタリア彫刻のように、作家が全ての工程に関わって作品を生み出す方が、個性表現の重視につながるのでは」と鑄型を焼く窯や青銅の溶解炉を自ら手作りし、約1年かけて鑄造場を完成させました。上床さんが情熱を注ぐこだわりの創作はこれからも続きます。



上床利秋さん(64)  
日展会員、日本彫刻会正会員、白日会会員、全国公募展で計30回以上の特別賞受賞。平成18年度鹿児島県芸術文化奨励賞受賞、世界的に著名な彫刻がある全ての国を見て回った。国分在住。

上床さんの作品をご覧になりたい人は

さかのうえの彫刻研究所(アトリエ)  
☎090(1083)6341  
上床利秋 検索



## 引っ越しシーズンの窓口延長

3/27日  
4/5日

3月末から4月初めは、引っ越しに関する手続きなどで窓口が大変混み合いますので、時間に余裕を持ってお越しください。市では、3月27日(日)から4月5日(火)まで、国分シビックセンターと上下水道部お客様センターで窓口の受付時間を延長します。

平日は各総合支所や隼人市民サービスセンター、福山市民サービスセンターでも異動の届け出や各種証明書の発行ができますので、ご利用ください。転出手続きは郵送でも可能です。詳細は市ホームページをご覧ください。

### ■期間中の開業時間

赤字が延長時間

施設名	延長期間	3月					4月				
		27日	28日	29日	30日	31日	1日	2日	3日	4日	5日
国分シビックセンター	市民課 (下表①の業務)	8:15~ 16:30	8:15~18:30				8:15~ 16:30	8:15~18:30			
	各窓口 (下表②の業務)	8:15~ 17:00	8:15~19:00				8:15~ 17:00	8:15~19:00			
上下水道部お客様センター (下表③の業務)		8:15~ 17:00	8:15~19:00				8:15~ 17:00	8:15~19:00			

### ■延長時の取り扱い業務

区分	窓口	取り扱う業務内容
①	市民課	住民異動届と届け出に伴う証明発行、戸籍届書の預かりなど
②	保険年金課	国民年金と後期高齢者医療関係の届け出・受け付けなど 国民健康保険の届け出・受け付けと被保険者証の発行
	子育て支援課	児童手当、子ども医療費助成などの申請・受け付け、保育所への入園申し込みなど
	健康増進課	住民異動に伴う各種健(検)診、予防接種などの案内
③	上下水道部 お客様センター	水道の使用開始・精算の受け付け ◎場所:隼人町内山田1-11-11 ☎(42)3500

住民票や印鑑証明などは、次の場所でも交付しています。

場所など	時間	業務内容
自動交付機 (保険年金課前)	8:00~20:00	暗証番号を登録した霧島市民カードが必要です。 ●住民票の交付=謄本、抄本(カード登録者本人、同一世帯員) ●印鑑証明、所得証明、所得課税証明、納税証明(市県民税)、課税(非課税)証明の交付=カード登録者本人分のみ
市民サービスセンター コア・よか 国分中央3-9-20 ☎(46)1337	10:00~19:00	●住民票、印鑑証明、戸籍謄抄本(現在戸籍のみ)、所得証明、所得課税証明、納税証明(市県民税、軽自動車税[車検用])、課税(非課税)証明の交付 ●印鑑登録=本人申請のみ
コンビニエンスストア ・セブンイレブン ・ローソン ・ファミリーマート	6:30~23:00	暗証番号を登録したマイナンバーカードが必要です。 ●住民票、印鑑証明、所得証明、所得課税証明、課税(非課税)証明の交付
	平日のみ 8:15~17:00	暗証番号を登録したマイナンバーカードが必要です。 ●戸籍謄抄本、戸籍附票の交付 ※本籍地が霧島市である市民のみ発行できます。

問=市民課 ☎(64)0901

を目指しましょう。

- 犬のふんの放置は市の条例で禁止され、罰則も定められています。ふんは必ず飼い主が拾って帰りましょう
- 飼い猫は屋内で飼育するようにし、飼い猫以外の猫への餌やりはやめましょう

◎問 環境衛生課 ☎(64)0950

**奄美群島物産展**

■スカイジャルシエ @鹿児島空港

奄美群島観光物産協会による物産展です。各島自慢の特産品や旬の農産物が販売されます。

●日時 3月20日(日)午前10時~午後5時、21日(月)祝

正午~午後5時

●場所 鹿児島空港国内線ターミナルビル2階屋久杉前イベントスペース

◎問 日本航空鹿児島支店 ☎099(224)8622

**縄文の森ミニ企画展**

■海と活きた古代人Ⅱ

古墳時代から近世の鹿児島

昨年度開催した「海と活きた古代人」の第2弾。海を越えて伝わった「物・技術・情報」などについて、パネルで紹介しています。

●期間 3月11日(金)~4月3日(日)

●場所 上野原縄文の森展示館企画展示室

●料金 小学生/150円、

高校・大学生/210円、大人/320円

※20人以上で団体割引あり。県内在住の70歳以上の人は無料。県内在住の小中高生は土日・祝日に限り無料。(いずれも年齢などが確認できる書類を持参)

◎問 上野原縄文の森 ☎(48)5701

河川の景観保全のために美化活動を行う自治会やボランティア団体などに、支援金を交付する河川アダプト(里親)制度があります。交付を希望する団体は登録してください。

●対象 地区自治公民館や自治会、5人以上で構成される団体

●内容 国・県・市が管理する市内の河川や堤防で次の取り組みが必要

- 草刈りやごみの収集・処分をそれぞれ年2回以上
- ごみの不法投棄や堤防の破

## お知らせ



## 市が発信する新型コロナウイルス情報

依然として新型コロナウイルスの感染が拡大しています(2月24日現在)。外出時にはマスクを着用し、アルコール消毒などの感染症対策にご協力ください。せきや発熱などの症状がある人は、できるだけ外出を控えるようにしましょう。

本誌掲載後にイベントなどが中止や延期になることがあります。開催については、主催者に問い合わせください。ワクチン接種など新型コロナウイルスに関する最新の情報は市ホームページで発信しています。



損などの情報提供

●支援金 広さに応じて3万~5万円

●登録期限 5月31日(火)



河川清掃作業の様子

◎問 申 環境衛生課 ☎(64)0950

**国分斎場の使用料金を改定します**

利用者負担の適正化を図り、

**こども館の愛称が決定**

昨年7月に開館したこども館の愛称が「すかいぴあ」に決定。全国から111点の応募があり、利用者などの投票によって選ばれました。

愛称は国分在住の今井翔一さん(32)の作品で、こども館がある空(スカイ)に近い高台のイメージと、訪れた全ての仲間(ピア)たちの繋がりに期待が込められています。

ロゴは市地域おこし協力隊の佐藤悠奈さん(26)がデザイン

■使用目的別の料金表

使用目的	現在	令和4年度から
火葬(13歳以上)	8,000円	10,000円
火葬(13歳未満)	5,000円	6,000円
死産児	2,000円	3,000円
改葬遺骨	1,500円	1,500円
人体の一部など	2,000円	3,000円

◎問 環境衛生課 ☎(64)0732

安定的で質の高い斎場運営を維持するため、使用料金を改定します。

すかいぴあ

霧島市こども館

すかいぴあロゴ

ンしたもので、雲の上にあるこども館をモチーフに、集って遊ぶ親子をイメージしています。

**犬や猫を飼うときはマナーを守りましょう**

一部の飼い主による、犬のふんの放置や猫への餌やりなど、飼い主のマナーに関する相談が多く寄せられています。マナーが守られないと、地域とのトラブルに発展する場合もあります。犬や猫の適正な飼育に努め、人と動物が共生できる住みよい地域づくり

◎問 子育て支援課 ☎(64)0735

**悩みを抱えていませんか**

令和2年の自殺者数は全国で約2万人。国は自殺者が最も多い3月を「自殺対策強化月間」と定め、誰も自殺に追い込まれることのない社会の実現を目指して取り組みを行っています。

自殺は、さまざまな心配事や問題が重なった末の死であり、誰にも相談しないうまま亡くなる人が多いといわれています。

相談することでほっとしたり、気持ちが楽になったりすることが自殺を防ぐことにつながります。悩みを抱えている人は、誰かにどこかに相談してください。SNSや電話での相談もできます。

●よりよいホットライン(24時間対応)  
☎0120(279)338

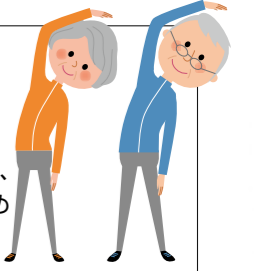
●あなたのいばしょチャット相談(24時間対応)  
<https://talkme.jp/>

※このほかの相談先など、詳細は市ホームページ「心の健康」をご覧ください。

問=健康増進課 ☎(64)0905 あなたのいばしょチャット相談はこちら▶

## 隼人人権啓発センター 教室受講生

住民交流を通して仲間づくりの和を育て、人権・同和問題に対する理解を深めるために、各種教室を開講します。



教室名	日程	時間
絵手紙	第1月曜	9:30~11:30
着物着付け	第2・4月曜	10:00~12:00
楽しいパッチワーク (小物作り・初心者向け)	第1・3火曜	13:00~15:00
パソコン(入門)	第1・3火曜	10:00~12:00
パソコン(実用)	第2・4火曜	10:00~12:00
フラワーアレンジメント	第2火曜	13:00~15:00
暮らしに役立つ折り紙	第1水曜	9:30~11:30
津軽三味線	第1・3水曜	13:00~15:00
元気体操	第2・4水曜	9:30~11:30
舞踊(藤若流)	毎週金曜	13:00~15:00

- 実施月=5月~令和5年3月
- 対象=センター主催の人権学習会(年5回予定)に参加できる市民
- 定員=各15人(フラワーアレンジメントは10人)
- ※申し込み多数の場合は抽選、少数の場合は実施しないことがあります。
- 受講料=無料
- 申込方法=普通はがきを持参して本人が来館し、申込用紙に記入
- 申込期間=3月22日(火)~4月8日(金)
- 問・申=隼人人権啓発センター ☎(42)0558

## 前玉神社須川様祭り

前玉神社は、450年以上前に建立された由緒ある神社です。大洪水で流された馬が神霊に助け上げられたといひ伝えがあり、古くから家畜の守り神として「須川様」と呼ばれ親しまれてきました。

毎年3月の最終日曜に五穀豊穰・家畜の繁殖無事を祈願して、須川様祭りが開かれています。今年は神事と守り札販売のみ行われます。

●日時 3月27日(日) 午前8時

## 募集

時30分~午後5時  
場所 前玉神社(溝辺町三縄204)

●問 溝辺総合支所地域振興課 ☎(59)3115

●対象 18歳以上(高校生を除く)

●受講料 4400円

●心と体の健康YOGA講座  
期間 4月19日~5月31日(毎週火曜・全6回)

※5月3日は除く。

●時間 午前10時~11時30分

●対象 18歳以上の女性(高校生を除く)

●受講料 3300円

【共通事項】

●定員 先着20人(10人以上で実施)

●必要な物 ヨガマット(バスタオル可)、室内シューズ

## サン・あもり

●期間 4月13日~5月11日(毎週水曜・全4回)

●5月4日は除く。

●時間 午後1時25分~2時25分

●やさしいエアロビクス 初心者向け

●期間 4月15日~5月13日(毎週金曜・全4回)

●4月29日は除く。

●時間 午後0時20分~1時20分

●対象 18歳以上(高校生を除く)

●日時 4月2日(土) 午前10時~11時

## 天降川地区共同利用施設

●フラダンス講座  
●期間 4月13日~8月24日(毎月第2・4水曜・全10回)

●時間 午前9時30分~11時30分

●対象 18歳以上の女性(高校生を除く)

●定員 先着20人(12人以上で実施)

## 国際交流員と交流しよう

●韓国カルチャー講座  
●韓国の学校生活を紹介します。日本の学校生活との違いを話します。

●日時 4月7日(木) 午後6時30分~7時30分

●場所 国分公民館中会議室

●対象 市民

●定員 先着15人

●参加料 無料

●申込方法 電話か市ホームページから

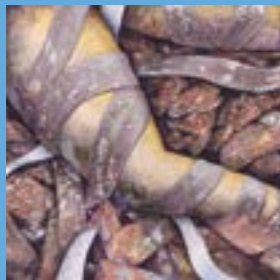
●申込期限 4月6日(水)

●問・申 市民活動推進課 ☎(64)0924

## 手話奉仕員・手話通訳者養成講座受講者

コース	期間	対象
①手話奉仕員養成(入門課程)	4/18~8/29(毎週月曜・全18回)	手話に興味がある人 ※基礎課程は下半期に実施予定です。
②手話通訳者養成(基本課程)	4/26~2/28(隔週火曜・全32回)	手話奉仕員養成講座(入門・基礎)の両課程を修了か同等のレベルを習得している人
③手話通訳者養成(応用課程)	4/26~2/28(隔週火曜・全30回)	②を修了か同等のレベルを習得している人で、④の修了までを目指す人
④手話通訳者養成(実践課程)	7/7~11/24(不定木曜・全10回)	③を修了し、手話通訳者登録(手話通訳者全国統一試験の合格が必要)を目指す人

## 第18回 きりしま美術大賞展 作品募集



第17回きりしま大賞(自由部門)  
『Run!』  
日置 誠



第17回きりしま大賞(テーマ部門)  
『晩秋』  
池田 おさむ

### ①自由部門

- 規格=20号~50号
- 題材=自由

### ②テーマ部門

- 規格=8号
- 題材=霧島の風景・神話・祭り・行事など、霧島の特色を取り入れたもの

### 【①②共通事項】

- 出品規定=洋画(水彩画・版画含む)、日本画の平面作品で未発表のもの
- 応募資格=高校生以上
- 出品数=1部門3点まで
- 出品料=1点3千円(高校生・大学生は学生証の写し添付で無料)
- 応募締切=6月11日(土)・12日(日)のいずれかに搬入してください

### ③ジュニア部門

- 出品規定=B4かハチ切りサイズの絵画(水彩画・版画・クレヨン画)
- 応募資格=市内に在住か所在する幼稚園・保育園・認定こども園・その他保育施設・小中学校の幼児・児童・生徒
- 題材=自由
- 出品数=1人1点
- 出品料=無料
- 応募締切=6月17日(金)

※応募方法など詳細は事務局へ問い合わせるか、市ホームページをご覧ください。

●問=きりしま美術大賞展実行委員会事務局(スポーツ・文化振興課内) ☎(64)0710

ほか

- 対象 18歳以上(高校生を除く)
- 定員 各講座30人程度
- ※申し込み多数の場合は抽選。
- 受講料 無料(別途、テキスト代が必要)
- 申込期限 3月22日(火)
- 問・申 長寿・障害福祉課 ☎(64)0855

●期間 4月13日~5月11日(毎週水曜・全4回)

●5月4日は除く。

●時間 午後1時25分~2時25分

●やさしいエアロビクス 初心者向け

●期間 4月15日~5月13日(毎週金曜・全4回)

●4月29日は除く。

●時間 午後0時20分~1時20分

●対象 18歳以上(高校生を除く)

●日時 4月2日(土) 午前10時~11時

●期間 4月13日~8月24日(毎月第2・4水曜・全10回)

●時間 午前9時30分~11時30分

●対象 18歳以上の女性(高校生を除く)

●定員 先着20人(12人以上で実施)

●問・申 市民活動推進課 ☎(64)0924

●福山絶景地めぐり  
●仁田尾城(廻城跡)などの絶景地を散策。福山ならではの珍味も味わえます。(往復10時~11時)

●申込方法 第一工科大学 社会・地域連携センターのホームページから

●申込期限 3月26日(土)

●問 第一工科大学 社会・地域連携センター ☎(45)0640

●日時 3月26日(土) 午前9時~午後2時

●集合場所 古民家か(福山町福山2804-1、福山港前)

●定員 先着50人

●参加料 1千円(昼食代、保険料込み)

●必要な物 飲み物

●申込期限 3月19日(土)

●問・申 オーションビュー ガーデンクラブ(神野) ☎9071662409

## 相談

### 行政書士による無料相談

遺言、相続、登記地目の変更や各種申請手続きなどの悩みや困り事について、行政書士が相談に応じます。気軽に相談ください。(予約不要)

●日時 3月29日(火) 午前10時~午後3時

●場所 国分シビックセンター 共通ロビー

●問 県行政書士会霧島支部 長(古藤) ☎080052575831

今を生きるあなたへ



おいしすぎるたんぱく質おかず



クロベエ



劇場版呪術廻戦0



瀬戸内 寂聴 著

この世に変わらないものなどない。苦しみや悲しみもいつかは変化する。著者がこの世を去る3カ月前に語ったメッセージを届ける最後の一冊です。

藤井 恵 著

植物性たんぱく質をたっぷり、動物性たんぱく質をちょっぴり、これがおいしさヘルシーさの両方をかなえる秘訣。64品のレシピを紹介しします。

ふくだいわお 作

クロベエの散歩が僕の仕事。クロベエはおじいちゃんだから、歩くのは遅いし困ることもいっぱい。老犬クロベエを見つめる男の子の心情をユーモラスに描きます。

芥見下々 著

乙骨憂太は、交通事故で死んだ幼なじみの里香の呪いに苦しんでいた。東京都立呪術高等専門学校で呪いを学び、里香の呪いを解くことを決意します。

# 図書館へ行こう



<http://www.lib-kirishima.jp/>



## 読者のお便り

読者の皆さんからの声を伝えるコーナーです。



毎回広報きりしまの表紙の写真が素晴らしく、いつも楽しみにしています。今月号ははやとの風の写真ですが、今後は、はやとの風がなくなるという残念な思いです。50年前のふるさとを思い出し、ノスタルジーに浸り、温かい気持ちにさせてもらいました。(てるちゃん69歳)

はやとの風のラストランが決まりましたね。真っ黒な車体と重厚感のあるたたずまいがまさに薩摩隼人。木々の中を走る勇姿が大好きでした。何を隠そう私は、特急列車が

好きな「ぶち・乗り鉄」。はやとの風にも何度か乗りました。寂しいですが、楽しかった思い出を胸に「お疲れ様でした、かつこよかったよ」と伝えたいです。はやとの風ありがとうね。(はなちるさと59歳)

はやとの風が3月21日で運行終了となってしまいました。近くに住んでいながら、一度も利用したことがなく最後に電車好きの孫と乗ってみようと考えています。かねんどご汁は一度も食べたことがありません。レシピが載っていたので、参考にしながら作って

みたいと思います。郷土料理をなかなか知る機会がないので、助かります。(K・F62歳)

▼はやとの風は、利用者の減少などを理由に運行の終了が決まりました。平成16年から18年間の運行でした。長い間お疲れ様でした。

人の風景を見て、心温まりました。ボランティアは見えない誰かの笑顔や活力となります。私も小さいことでも意識して、日頃から行動したいと思えます。一人一人が、毎日少しでも助け合い、コロナ下の大変な現状を支え合うこ

とができれば、希望の光が見えてくるのではと思います。フードバンク、子ども食堂、まだまだ周知されていませんが、私にできることを少しでも行い、寄付活動もしていけたらと思います。(グリーンちゃん33歳)

▼「小さな幸せと人の笑顔を感じる」ことができるのが、ボランティア活動の魅力」と話す長迫君。成長して霧島市に帰ってきてくださいな。

いつも楽しく拝見しています。霧島神宮で行われた消防訓練の様子を興味津々に読ま

せていただきました。国宝指定されたからでなくても、地元の貴重な建物は守っていかなくてはいけないですよ。消防隊の皆さん頼りにしています。(ちくわ39歳)

▼今年の訓練は文化財の所有者である霧島神宮や鹿児島神宮の職員だけで行われました。みんな力を合わせて文化財を守っていきましょう。

このほか39通のお便りを頂きありがとうございます。文章は誌面の都合上、調整させていただきます。ご了承ください。

### ホームページがリニューアル

霧島市立図書館  
ホームページをより快適に利用できるよう、デザインやページ構成を見直し、新コンテンツも追加しました。今後も情報の充実を図ってまいりますので、ぜひご利用ください。

### 国分図書館

子ども読書の日  
おはなし会 (ほるとの森)  
●日時=4月23日(土) 午後2時30分~3時  
●場所=国分図書館中庭(雨天時はメディアセンター鑑賞室)  
●定員=先着5家族  
●受付=3月15日(火)から  
問・申・国分図書館 ☎(64)0918

### 隼人図書館

子ども読書の日  
おはなしの部屋  
●日時=4月17日(日) 午前11時~11時30分  
●場所=隼人図書館2階  
●定員=先着5家族  
●受付=3月15日(火)から  
問・申・隼人図書館 ☎(43)7574

イベント名	日時[対象]	場所
ほるとの森おはなし会	3月26日(土)、4月9日(土) 14:30~15:00	国分図書館
幼児と小学生のためのおはなしの部屋(りんごの木)	4月2日(土) 10:30~11:30	
赤ちゃんといっしょにえほんのへや(りんごの木)	4月4日(月) 10:30~11:00	
おはなしの部屋	4月1日(金) 11:00~11:30 [赤ちゃん] 4月7日(木) 16:00~16:30 [幼児]	隼人図書館
おはなしの時間(紙ふうせん)	4月はお休みです。	霧島図書館
おはなし広場	3月19日(土) 10:00~11:00	福山図書館

\*状況により、中止になる場合があります。市ホームページなどで事前に確認ください。

### 霧島市立図書館に おいでください。

市内7カ所の図書館(室)で本が借りられます。

国分図書館/☎(64)0918  
隼人図書館/☎(43)7574  
溝辺図書室/☎(58)3191  
横川図書室/☎(72)1596  
牧園図書室/☎(76)2714  
霧島図書室/☎(57)0316  
福山図書室/☎(56)2026

### 今月の絵手紙



松田ケイ子さん(牧園)

本誌への感想、霧島市への思いなど、たくさんのお便りをお寄せください。お便りはとじ込みのはがき、ファクス(0995-64-0934)、携帯電話やスマートフォンは左の2次元コード、パソコンは市ホームページからお送りください。



# 郷土の扉

The gateway to local history

節句に飾られた土人形  
鹿児島では昭和の初めごろまで、女の子が初節句を迎えると、ひな壇の赤い毛せんの上に土人形や紙人形(※1)など、金助鞆、季節の花々、着物の布などを飾って、お菓子や煮しめなどのごちそうを作り、親戚・知人などを呼んでにぎやかに祝いました。飾られた土人形は、子どもが生まれた時に親戚などがお祝いとして贈ったものです。土人形は男びな・女びなだけでなく、神功皇后や武者、金太郎といった神話・物語の登場人物、動物など形もさまざま。5月にある端午の節句では、男の子のお祝いとして飾られていました。全国各地の土人形は、ほとんどが京

鹿児島ではいつから土人形が作られたのか。鹿児島の土人形の代表格である帖佐人形の起源については、島津義弘が朝鮮出兵で連れ帰った陶工が遠く離れた古里をしのび作り始めたという言い伝えがありますが、確実なものではありません。帖佐人形の最も古い記録として、嘉永6(1853)年の年号が刻まれた土

## 鹿児島の土人形

都の伏見人形の影響を受けているといわれています。伏見は元々焼き物の産地でしたが、戦乱の世が終わり江戸時代になって世の中が安定してくると、伏見稲荷を参拝する人々の土産物として、土人形が作られるようになりまし

# 成長願う土人形

型が残っていることから、遅くとも江戸時代後半には人形制作が始まったと推測されています。

その後、垂水人形(垂水市)や東郷人形(薩摩川内市)などの土人形も作られるようになり、明治・大正時代に鹿児島の土人形制作は最盛期を迎えます。帖佐人形の作り手は、最盛期に40軒ほどありましたが、現在では1軒のみが伝統を守り続けています。

霧島市でも、かつて国分向花で向花人形という土人形が作られていました。色合いが落ち着いていて造形が細かいとされる向花人形。国分に住んでいた武家の姉妹が作っていたと伝えられています。しかしながら、現存する人形が少なく、他に作り手がいたかなどの詳細は分かっています。その姉妹が亡くなったのは姉が安永9(1780)年、妹が寛政2(1790)年。向花人形が制作されたのは鹿児島で土人形制作が盛んになる前であったと考えられるため、ほかの産地に先駆けて制作されていたかもしれません。

時代は変わっても、子どもの健やか



土人形「武者」



向花人形「三味線」



金助鞆

な成長や幸せを願う人々の気持ちは、きつと変わらないものなのでしょう。(文責＝堀之内)

※1 鹿児島に伝わる伝統工芸品。和紙の着物の中に1本の割竹が入っており、その先に麻が付けたもの。

※2 直径30センチほどの大きなまり。天井から吊り下げられ、ひな人形の隣に飾られた。

◎秘書広報課にお便りをくださった方の中から、関平温泉より入浴回数券(5枚)を10人にプレゼント。応募締め切りは3月23日(水)当日消印有効です。



市ホームページからもプレゼントの申し込みができます。

## 0 PRESENTS 関平温泉の入浴回数券(5枚)を10人にプレゼント

関平温泉は、霧島山麓の自然の中で湧出する温泉で、世界屈指のシリカ含有量を誇る関平鉱泉水の源泉と新床温泉の2種類のお湯を楽しめる大衆浴場、あずま屋付きの貸切露天風呂があります。

※貸切露天風呂は別途、部屋代630円/時間が必要です。



Natural hot spring 関平温泉

牧園町三体堂2057-10 ☎(78)4012 営業時間/9:00~20:00

関平温泉

検索



※読者プレゼントを提供して下さる方を募集しています。秘書広報課広報グループ ☎(64)0955 までご連絡ください。

## いつでも、どこでも、霧島市の情報を。

より多くの皆さんに市の情報を知ってもらうため、さまざまなツールで情報を発信しています。



↑アプリのダウンロードはこちらから。フィーチャーフォンは通知機能のみ利用できません



## きりしま防災・行政ナビ

### 霧島市ホームページ



観光や子育て、移住定住情報、イベントカレンダー、行政情報など情報満載。

### 霧島市Facebook



市の公式フェイスブック。「いいね」をして市からの最新情報をキャッチしてください。

### YouTube動画配信



動画共有サイトYouTubeで霧島市が公開している動画を見られます。

### きりしまWAGON (Facebook)



霧島市を好きになってもらうために霧島市の魅力を発信しています。

### マチイロ(広報誌電子版)



発行日に広報きりしまがスマートフォンやタブレットへ自動配信されます。

### 霧島市Twitter



霧島市をフォローすると、市ホームページが更新されるたびに情報が届きます。

◎人口/124,840人(+14) ◎世帯数/61,883世帯(-26)  
・男性/60,300人(-10) ・女性/64,540人(+24) ・出生88人・死亡145人・転入362人・転出281人 (令和4年2月1日現在)

### 今月の表紙



菜の花のじゅうたん (霧島田口) 令和2年3月11日 午後2時47分

【撮影データ】  
デジタルカメラ レンズ18~135mm・F3.5-5.6 1/5000秒 F5.6 ISO320

今月の給食通信は国分南中学校。撮影のため教室に行くときと見覚えのある生徒の姿が。昨年、国分中央高校生が作った国分大根が給食に提供され、国分西小学校で取材した際に良い表情で食べていた子でした。給食時間での再会。二度あるのでしょうか(生野)

小さい頃、母に連れられ美術館に行っていたことを今回の取材で思い出しました。松下美術館に飾られた数々の絵画。ピカソは分かっても、それ以外はモネなのかルノアールなのか誰なのか絵を見ただけでは分からない自分。ごめんお母さん…。横文字は特に苦手です(岩澤)

ラーメン好きな人は多いと思いますが、かくいう私も例に漏れませんが、楽天ラーメンのあっさりラーメンは初めてでしたが、価格も味も大満足。普段は頼まないメニューを味わえて、平田さんに感謝です。職場にはラーメン狂いの先輩がいるので、お供せねば←使命感(甫立)

作品制作に精力的に励む上床さん。杉林に囲まれたアトリエでは上床さんやお弟子さんが作った、たくさんの彫刻がその空間に溶け込んでいました。作品には作家のエネルギーが感じられるものばかり。ぜひ皆さんにも上床さんの作品の実物を見てもらいたいです(種子島)

## 市長コラム

中重真一

### 春の訪れ

鹿児島神宮で2月20日、初午祭が開催されました。国の重要文化財指定を受けた記念すべき年に開催の可否について難しい判断を迫られました。幸い、同神宮・幸野宮司のご英断もあり、無事に開催できたことを大変うれしく思います。

通常の開催とは異なり、新型コロナウイルス感染症対策で規模を縮小し、御神馬と踊り連6組が参加。露店の出店もなく、沿道の見物も自粛していた中での開催になりました。それでも昨年は御神馬のみの奉納でしたので、感染拡大を防ぎながら、どのような形なら開催できるのか検討された関係者と、感染症対策にご協力いただいた皆さまに感謝申し上げます。

地区対抗女子駅伝、県下一周駅伝も同様に、感染症対策に万全を期しながら開催され、選手の走りが多きの市民に感動を与えてくれました。

五穀豊穡や畜産繁栄を願う初午祭。南九州に春の訪れを告げる行事の開催を機に、新型コロナウイルスが収束に向かうことを願います。

# この景色も、ごちそうです。

くろずのふるさとは、温暖な気候に恵まれた大地。

5万2千本の壺が並ぶ「壺畑」の向こうに、

錦江湾・桜島を望む贅沢な景色が広がります。

くろずの文化に触れ、くろずの魅力が引き出された

料理やスイーツを楽しみながら、

穏やかな時間をお過ごしいただけます。



坂元の  
くろず

壺畑®

情報館 & レストラン

くろず情報館「壺畑」

☎ 0120-707-380

9:00~17:00(12/31~1/1休み)

くろずレストラン「壺畑」

☎ 0995-54-7700

10:00~17:00(12/31~1/1休み)

鹿児島県霧島市福山町福山3075

www.tsubobatake.jp



●鹿児島市内から車で約50分

●鹿児島空港から車で約30分

