

霧島

広報きりしま

特集 Special Feature

つながる、広がる
人の思い

地域に根差し、広く深い絆で結ばれた赤い糸



霧島市が誕生して15年。

人口減少が続く中山間地域においては、地域の特性を生かした活性化を図るため、さまざまな対策を行っています。
行政だけでなく、個人や団体などで地域を盛り上げる取り組みも広がっています。
今回は地域で奮闘する人たちとその思いに触れます。



(写真前列右から3人目)
柿木 邦治さん(52) 横川町在住

つながる、広がる 人の思い

地域に根差し、広く深い絆で結ばれた赤い糸



存続

古里在住者



①平和コンサートに代わって、今年開催した灯籠展 ②③実行委員会のメンバーが中心になって2年前に始めた屋台村。横川町内の名物がそろろう ④平和を願う歌声や演奏が響き渡る平和コンサート ⑤駅舎で行われる成人式。新成人はジャンボ門松の前で記念撮影



明治35(1902)年8月に駅舎が完成し、同36年1月に開業した大隅横川駅。嘉例川駅とともに九州最古の木造駅舎として知られています。かつて全国屈指の産出量を誇った山ヶ野金山。精錬された青金(あおきん)を銀を加えた合金を鉄道輸送していたことで、町は駅を中心に発展し、活況を呈していましたが、同金山の閉山以降は衰退していきまます。
にぎわいを取り戻すために

存・活用と肥薩線の利用促進を目的に、町の有志で大隅横川駅保存活用実行委員会が結成されました。「駅は町の象徴的な存在。地域を盛り上げるため、子どもから高齢者まで、地域の人たちが集まるきっかけになればと活動しています。地域に、特に多くの高校生にとって列車は重要な移動手段。利用者を増やすため、地区外からも人が訪れるようなイベントや、駅の知名度を上げる取り組みにも力を入れています」と同委員会会長の柿木邦治さん(52)は話します。
これまでに駅舎の景観に合う円筒形のポスト、蒸気機関車主動輪の設置のほか、県に要望して駅前の平和公園の整備などを実現しました。

平和への願いと正月の風物詩

駅を活用したさまざまなイベントも開催しており、代表的なものとして平和コンサートがあります。昭和20年に米軍機から機銃掃射の襲撃を受け、その痕跡が今もホームの柱などに残る駅舎。戦火をくぐり抜け、平和を見守り続ける駅舎を中心に、地元保育園の園児による歌や小中学生による平和へのメッセージ発表、霧島国際音楽祭の出演者などによる演奏などがあり、毎年多くの地域住民が心待ちにしています。
「新年を迎えても、駅には正月らしさがない。そう考えた同委員会のメンバーが発案し「正月らしく門松を飾ろう、せっかく作るなら大き

若い世代につながる



大隅横川駅保存活用実行委員会委員
森山 祐樹さん(29)

県外の大学に進学し、舞台背景の制作会社に勤めていました。大学で日本画を専攻していたので、学んだことを生かしながら楽しく仕事をしていたのですが、体調を崩し3年前、横川町の実家に。今は父が宮む酒・食料品・雑貨販売店を手伝っています。ある日、実行委員会の方から駅の利用促進のためにポロシャツを作るのでデザインを考えてほしいと話が。駅だけでなく周辺にも、人が訪れてもらえるように町全体をイメージして作りました。その流れで委員になりましたが、休日にボランティアで活動する先輩たちの熱意に圧倒されています。それでも「無理する必要はないからね」と優しく声を掛けてくださるので、私にできることを皆さんと一緒に楽しもうと考えています。

思いがつながり人を動かす

「活動を長く継続させるため、実行委員会では決して無理をしない活動にしよう」と心掛けています。そういう中でも駅への思い、地元への思いが強く、多くの委員が積極的に活動してくれています。その姿を身近で見ているおかげか、地域の人たちも協力的な人が増えていきます」と喜ぶ柿木さん。「委員の高齢化が心配ですが、最近では若い世代も加わってくれたので今後の活動が楽しみです」と目を細めます。

利用者とつながる



LOVe & BASiC主催者
徳永 功一郎さん(39)

「子どもたちが遊べる場所を」と竹山集落にツリーハウスの設置を計画していましたが、訳あって断念。こもれびの森のうわさを聞き、訪れてみると自分たちが思い描いていた景色が広がっていたのに感動しました。子どもの集まりで利用させてもらったり、森づくりを手伝ったりしているうちに「LOVe & BASiC」をこの場所でやりたいと思いました。手作りな感じと自然の中でのという元々の趣旨にぴったり。安全対策など準備は大変でしたが、出演者や出展者から好評で、地域の方からも次を期待する声を掛けていただきました。地域の人たちとのつながりができることがうれしい。ここを訪れた人が、自分たちの地域でも「何かできないか」と思ってもらえたら言うことなしです。

INTERVIEW

始めた頃、親交のある教え子が二見さんの元を訪れます。再会を喜び、自然を楽しむだけでなく、森づくりも手伝ってくれました。その話が広がり、ほかの教え子たちも次々と、時には家族で訪れるようになり、こもれびの森は地域でも口コミで広がり、子ども会や児童福祉施設などさまざまな団体が体験活動を行っています。継続的に利用したいという団体もあり、中には言われたことをするだけでなく「秘密基地を造りたい」「雨をしのいで作業できる小屋を造りたい」「小屋の壁に絵を描きたい」など、自分からやりたいことを提案する子どもも。「子どもたちの成長に引率の先生も驚いています」と二見さんは満足気に話します。

大きな集いの会場に
平成30年、こもれびの森に大きな変化が起こります。県内外から約千人が集まり、音楽や食、工作などを参加者が思い思いに楽しむ集い



二見 晴彦さん(67)
溝辺町在住

五感で感じる 自然の学校

溝辺町にある竹山ダムの麓を流れる川のほとり。杉林の中に遊具やステージが整備された空間が広がっています。「こもれびの森」と名付けられたその場所をつくり始めたのが二見晴彦さん(67)です。
学校では教えられないこと
千葉の私立小学校で校長を務めていましたが平成27年に退職し、学生

こもれびの森
●場所=溝辺町有川(竹山橋近く)
☎=こもれびの森【二見】
☎090(4374)0896
※私有地ですので、事前に連絡をお願いします。



再興 Uターン者



①手作りブランコは子どもたちに大人気「もっと切りたい」ととどろき意欲的に
②のこぎりを使って器作り。上手に切れるようになる
③廃材を使った特製ボートで川下り

時代まで過ごした鹿兒島へ帰郷しました。まず訪れたのが、現在こもれびの森となっているこの場所。「子どもの頃に、父と植林したことを今でも覚えています」と話す思い出の地で、長年抱いていた夢を実現しようとして決意します。
「教員をしているときに『子どもとどう接したらいいかわからない』という相談を保護者から受け、親子で江戸川の河川敷を散歩することを勧めました。自然の中で四季を感じ

「LOVe & BASiC」をこもれびの森で行いたいとの相談が、「多くの人が集まる催しを開きたい」という話は、大変興味深いものでしたが、安全対策や地域の方の理解、駐車場など多くの懸念がありました。しかし、主催者である若い方々の開催への熱い思いに触れ、出来るだけの協力をしよう」と二見さんは決断します。
主催者の提案でステージとすべり台のついたやぐらが出来上がり、また「森全体を見渡すことができる

はとでも無理だった」と感謝します。二見さんは「せっかく行う活動なら、森林に関する基本的な知識を身に付け、森や川など自然の大切さを子どもたちに伝えたい」と考えます。かごしまみどりの基金が主催する講習などを受け、森林ボランティア団体「こもれびの森・竹山」を設立しました。
少しずつこもれびの森が形になり

やぐらとすべり台は子どもにも大人気。ステージは普段の活動で使うこともできるし、川を眺めるのにもちょうどいい」とこもれびの森。これまで利用してきたこもれびの森。二見さんは「個人でも団体でも訪れた人たちがそれぞれ楽しんで、自然が奏でる音を聞きながらゆっくり時間を刻んでほしい。皆さんがこの森を身近なものと感じ、森づくりに参加してもらえたら」とわが子のような森の成長を見守ります。

森づくり始動
こうして始まった森づくり。数十年前放置され「今の状態からは想像できない」と思いますが、草木が生い茂ってジャングルのようでした」と二見さんは振り返ります。知人に頼んで雑木を切り倒し、草を刈り取り、杉の木を間伐。地元の企業に勤めている、高校・大学の同級生に協力してもらい、不要になった資材を譲り受け、小屋や遊具などを製作していきます。「こもれびの森をつくれたのは彼らの協力のおかげ。一人ではとても無理だった」と感謝します。二見さんは「せっかく行う活動なら、森林に関する基本的な知識を身に付け、森や川など自然の大切さを子どもたちに伝えたい」と考えます。かごしまみどりの基金が主催する講習などを受け、森林ボランティア団体「こもれびの森・竹山」を設立しました。
少しずつこもれびの森が形になり



LOVe & BASiCの様子。演奏や飲食、さまざまな体験活動など大人も子どもも自然に囲まれた時間を満喫できる

「里山と聞くと、子どもが放課後や休日に大自然の中を駆け回っている姿を想像する人が多いでしょう。実際のところ過疎化が進む地域では、大人の目が行き届かず、自然の中では安全に遊べない。公園もほとんどない。日常的に子どもだけで安心して遊んだり、学んだりできる場所が

解決の手掛かりはずっとこの地に
「霧島山を望む牧園町は、多様な自然や農産物、水、温泉などその恩恵を受ける豊かな里山です。先人たちが育んできたこの里山を次の世代につなげたい。でも実際に暮らしてみたいいくつかの課題も見えてきました」と続けます。

構想が決まっても越えなければならぬ壁がありました。地域住民の理解を得ることで。早速、地区自治公民館長に相談した新里さん。その思いに賛同し応える形で、館長の協力を得ることができました。新里さんは「市や地域との調整は私だけではできなかったと思います。館長の協力がなければ、年輪堂はまだ完成していなかったかもしれません」と感謝します。

地区自治公民館長の力添え

必要」。そう考えた新里さんが目を付けたのが大茶樹公園でした。「ここは中津川小学校と隣の持松小学校の中間にあり、山間部から市街地への中継地点で地域の方たちが行き交う場所。歴史を刻むこの大茶樹の下に人々が集い、憩いの場になることが理想だと考えました。子どもたちが学校区を超えて集まり思い思いに過ごす。それに伴って親や高齢者も気軽に立ち寄れるようになれば、人のつながりを強めることができるのではないのでしょうか。実現するために、子どもたちが楽しめる仕掛けや建物、人材、それらを運営するための稼ぎが必要なのです」



大茶樹の下に
広がる笑顔

年輪堂
●場所=牧園町持松690-5
●営業時間=10:00~17:00
●店休日=水・木曜
☎=年輪堂 ☎(50)1426

①年輪堂の繁盛と地域の発展を願って肘タッチ ②オープニングセレモニーで地元の児童らが茶葉の手もみ体験 ③④⑤常連さんや友人が集まり、笑顔あふれる楽しいひとときを過ごす

新力
1ターナー

年輪堂がオープンして半年。訪れた地域の人は「田舎にこんなおしゃべりな所が」と驚き、「気軽に立ち寄りて話ができる所ができて良かった」と喜びます。中には地区内に住んでいながら、10年以上会っていない友だちとたまたま再会したといううれしい出来事もありました。

地域で頑張る人々を紹介した今回の特集。地元、古里、移住先などの条件や手段はそれぞれ違っても、次の世代に「残したい」「伝えたい」という同じ思いがありました。

あこがれた里山での暮らし

大茶樹公園に今年6月、地域住民の集いの場としてオープンした日本



新里 大輔さん(42)、妻・久美子さん(44)
牧園町在住

地域とつながる



中津川地区自治公民館長
田田 政弘さん(66)

これまで大茶樹公園を訪れる人はほとんどおらず、その存在自体を知らない人も多かったと思います。果たして実現できるのか心配でしたが、地域の活性化を願う新里さんの熱意に打たれ協力しました。地区自治公民館の運営委員会で、若い人を集めて構想を説明すると「いい取り組みだ」「出来ることは協力する」と反応があり、地域を思う気持ちは皆同じだと感じました。総会で提案すると「田舎に人が来っどかい」「自分たちに加勢できることがあつどかい」と不安の声もありましたが「難しいことは分からんどん、地域が良くなるなら任すっで」と皆さんが賛同。

冬になり空気が乾燥すると、インフルエンザなどのウイルスが浮遊しやすくなります。外の気温が低くなることで室内を締め切りがちになり、3密にもなりやすい環境です。さらに、年末年始には忘年会や新年会、帰省などで人が集まって会食をする機会も増えます。

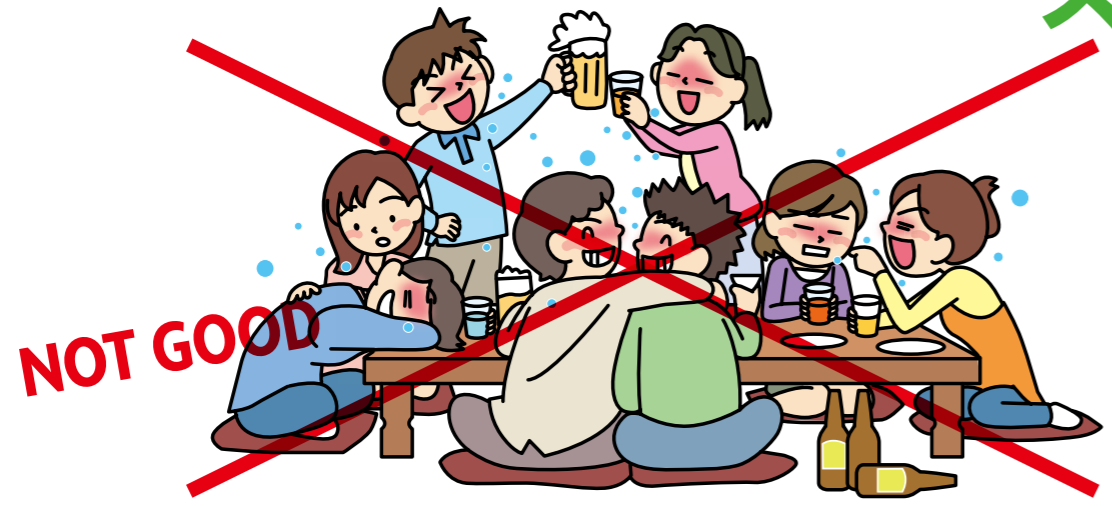
新型コロナウイルスの主な感染経路は、飛沫感染と接触感染です。閉鎖空間において、近距離で多くの人と会話するなど一定の条件がそろうと、せきやくしゃみの症状がなくても感染を拡大させる可能性があります。乾燥によって空気中に飛沫が漂う時間も長くなる

新型コロナウイルスとインフルエンザの同時流行を防ぐために、家や会社などで室内の換気加湿を十分に行ってください。普段から十分な睡眠とバランスの良い食事を心がけ、自分の健康管理をしっかりすることも大切です。外出時には引き続きマスクを着用し、人と人の距離をとりましょう。帰宅後や調理の前後、食事前などは、せっけんでの手洗いやアルコール消毒などで、手指の衛生を徹底してください。水が冷たくなると、手洗いがおろそかになりがちです。念入りに洗うことを心掛けましょう。

◎問Ⅱ健康増進課 ☎(64)0905

新型コロナウイルス 冬の感染予防

新型コロナウイルスの主な感染経路は、飛沫感染と接触感染です。最も重要な対策は、3密(密閉・密集・密接)を避け、せきエチケットとせっけんでの手洗い・アルコール消毒など手指の衛生を徹底することです。



**新たに入院する
無症状患者の
PCR検査に補助**

対象期間
令和3年3月まで

市内の医療機関が新たに入院する無症状の患者(行政検査の対象者を除く)に対して、本人の同意の上でPCR検査を行った場合に、市が検査費用を補助します。

検査を行うことで、次の効果が期待されます。

- 無症状の感染者(新規入院患者)から他の入院患者などに感染する危険性を減らす
- 医療機関でのクラスター(集団感染)の発生を未然に防ぐ

**感染をしない、
広げないために**
(厚生労働省から)

■住宅の密閉を避ける換気の方法

- 機械換気(24時間換気システム)を使用する
- 機械換気ができない場合は、2方向の窓を開ける(窓が一つしかない場合はドアを開ける)

■感染の危険性を下げながら会食を楽しむ工夫

- 飲酒時は気分が高揚し声が大きくなりやすいため、少人数・短時間で
- 会話の時はなるべくマスクを着用する
- 席の配置は斜め向かいに(正面や真横はなるべく避ける)
- 箸やコップは使い回さず、一人一人で

Topic of kirishima city

まちの話題

市ホームページに掲載している「まちの話題」にも、市内の出来事を紹介していますのでご覧ください。



コロナで打撃の事業者を支援 農商工連携がんばろう市開催

新型コロナウイルスの影響で販売機会が減った地元事業者を支援する「農商工連携がんばろう市」が11月7・8・14・15日、牧園町の農業大学校跡地で開催。農畜産物や特産品などを販売する約60のブースが並び、多くの来場者でにぎわいました。霧島市が誕生した11月7日にちなみ、地元の高校生6人で結成した「イイなの日実行委員会」は、黒酢や霧島茶を使った飲み物を考案・販売。同委員会の霧島高校2年・山口彩華さんは「霧島のイイなが詰まった商品を作った。多くの人に飲んでもらえて良かった」と笑顔を見せました。

国分小児童の原画が最優秀賞



地域が育む『かごしまの教育』県民週刊のポスター原画の部で国分小学校2年の松元眞仁君(写真左)が最優秀賞、1年の梶直輝君(同右)が特選に受賞。11月2日、同小で2人に表彰状が贈られました。

霧島高校生作の壁画お披露目



園町にある物産館・霧島ふもとの駅に巨大な壁画が設置され10月31日、除幕式がありました。霧島高校美術部員など12人が約4カ月かけて制作した壁画が披露されると、会場から歓声が上がりました。

緑に親しむ活動で心育てる



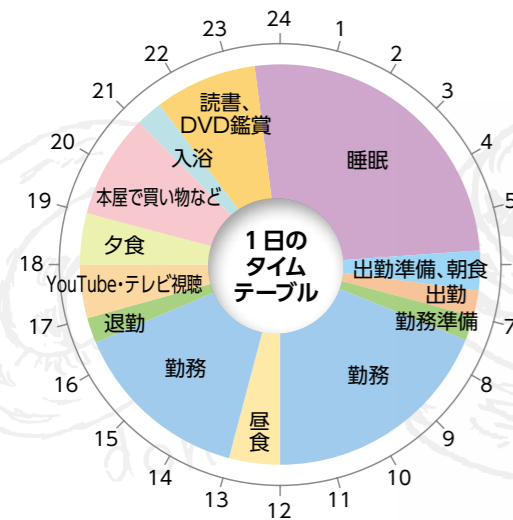
緑に親しむ活動を通じて、ふるさとを愛する心を育てる緑の少年団活動。その取り組みを児童が発表する県大会が9月9日、鹿児島市の林業会館であり、横川町の安良小学校が最優秀賞を受賞しました。

地元の食材でそば打ち体験



元食材の生産・流通を学んでもらおうと、今年発足した「よこがわの食をはぐくむ会」が11月3日、丸岡会館で食育研修会を開催。地元の小学4・5年生6人がそば打ちやおにぎり作りを体験しました。

思いやりで利用者の変化に気付き、信頼を築く。



気さくで頼れる先輩ばかりです。

ON



OFF

旅行が好きで、新型コロナが流行する前はよく出掛けていましたが、今は自粛しています。パンが好きなので、最近は休みの日にパン屋さんを巡るのが楽しみの一つ。

お気に入り国分の「ベーカリー&カフェ・リーノ」。ランチも楽しめるお店です。中でもお薦めは「クリームチーズデニッシュ」。さまざまな焼きたてパンに目移りしながらも、毎回欠かさず買ってしまいます。チーズが大好きで、サクサクのデニッシュ生地とたっぷり入ったクリームチーズの相性が抜群。

ほかにもチョコがたっぷり入った「くるみチョコ」や、ふわふわでしっとりした「ミルクスティック」など、お気に入りを全て紹介できないのが残念。イトインはもちろんのこと、外のテラスですぐに食べることができるので、天気の良い日に利用してみてもいい。

お薦め



ベーカリー&カフェ ReeNo

- 場所 = 国分中央 6-21-37 ● 駐車場 = 20台
- 営業時間 = 午前7時～午後7時 (モーニング: 午前9時まで、ランチ: 午前11時～午後2時) ※モーニングは平日のみ。● 店休日 = 水曜
- ☎ = ベーカリー&カフェ ReeNo ☎ (57)8888

牧之原むつみ園(特別養護老人ホーム) 介護職員
市来真合さん(22)
国分出身。龍桜高校医療福祉科卒業後、平成28年に就職。趣味はお菓子作りとランチ巡りで、読書が好き。独身。国分在住

訪 問から通所、施設入所などさまざまな形がある介護事業。利用者の求める形に応じてそれらのサービスを提供するのが、福山町にある牧之原むつみ園です。

利用者の気持ちに寄り添ったサービス提供を運営方針に掲げる同園。「一時帰宅できるようにご家族と調整したり、オンライン面会をしたり、家族とのつながりを大切にしています」と話すのは事務員の内田陽平さん(33)です。「資格取得を支援する制度や勉強会もあるので、経験がない人でも安心して働けます」と続けます。資格や家賃補助などの各種手当が充実し、例年視察研修

旅行があるなど、職員の働きやすさにも力を入れています。

同園の特別養護老人ホームで介護職員として勤務するのが、入社5年目の市来真合さん(22)です。着替えや食事、入浴、排せつなど日常生活の介助全般を行います。祖父母のことが大好きだという市来さんは、中学生の頃に超高齢化社会の問題を知り、高齢者に寄り添った仕事をしたいと思い、介護の仕事に興味を持ちました。「どんな時代でも必要とされる仕事だと思います。高校の先輩が働いていたことや、面接のときに施設長の優しそうな人柄が感じられて、迷わずこの職場に決めました」と振り返ります。

勉強が好きな市来さんは「本などを読んで日々学ぶことばかり。園の勉強会では学校でも習わないような、現場でこそ役立つ技術や知識に驚きました」と声が弾みます。

「利用者さんの家族ではないからこそ、信頼関係を大事にしています。体調など日々の変化に気付くことで、少しずつ心を開いてもらえる。普段、反応の少ない人からの『ありがとう』が聞けたときには本当にうれしいです」と優しくほほ笑みます。

市来さんは今日も利用者とその家族のことを思いやりながら、少しずつ信頼を積み上げます。



ワーク

霧島市にはたくさんの企業があり、そこで多くの若者が生き生きと働いています。このコーナーでは、そんな企業や若者の暮らしを紹介します。第39回は社会福祉法人明徳会 牧之原むつみ園の市来真合さん(22)です。就職を控える生徒や学生の皆さん、ぜひ霧島市で働き・暮らすという未来を描いてみませんか。

取材協力企業 社会福祉法人明徳会 牧之原むつみ園

福山町福沢4611 ☎0995(56)2234
<http://www.mutumi-en.com/> 牧之原むつみ園

代表者: 東田 悟
創 業: 昭和48年3月
資本金: なし
売上高: 5.2億円(令和2年3月期)
従業員数(男/女): 103人(13人/90人)
平均年齢: 45歳

有給休暇の平均取得日数: 10日/年
月平均残業時間: 1時間
育休取得者数(男/女): 1人(0人/1人、令和元年度)
初任給: 17.2万~19.9万円(介護職手当含む)
採用実績(新卒/中途): 12人(1人/11人、令和元年度)
勤務時間: 8時間/1日、24時間シフト制(年間休日119日)

市ホームページで、このコーナーのバックナンバーをご覧いただけます。↓



お野菜喫茶
にんにん
隼人町真孝16 ☎090(6775)3931

営業時間：午前11時～午後3時
(ラストオーダー午後2時30分)
店休日：火曜、第1～3土曜
駐車場：6台

座敷 個室 授乳室
離乳食持込 子ども椅子
禁煙 キッズスペース
おむつ替え室 子ども皿

店長から一言／家族や親戚が作る野菜を活用したいと思い、お店を始めました。みそや梅干しなども手作りにこだわっています。ゆっくりした時間を過ごせるよう、ランチのドリンクは飲み放題。子ども用のお野菜ピザや子野菜ランチ(要予約)などもあるので、気軽にお越しください。



肉・魚なしのお野菜ランチ(ドリンク付き) 900円(税込み)



おもちゃやアニメのDVDが充実



店内では地元産の野菜や雑貨も販売

vol.9

てくぱく

育児を楽しもう

楽しい育児をサポートするコーナーです。子どもと一緒に出かけたい場所や育児に役立つ情報などを紹介します。

野菜が苦手な娘も大好きなお店。



紹介者
酒井 佳子さん 国分在住
麻菜ちゃん(3)
瑛麻ちゃん(9カ月)

友人から聞いてお店を訪れました。アットホームで居心地の良い雰囲気が好きです。ランチは野菜や卵などヘルシーな食材ばかりですが、品数が多くボリューム満点。野菜本来の味を楽しめます。200円で手作りのデザート

も食べることができますよ。子どもでも食べやすいように調理しており、野菜が苦手な娘も喜んで食べています。店内には、おもちゃやDVDがあり、ベビーカーも借りることができるので、赤ちゃんがいても安心。

にんにんでは、お総菜やお弁当の販売も行っています。まだ子どもが小さく手の込んだ料理を作る時間がないので、3品入ったお総菜(300円)を夕食の副菜に活用しています。家族からも大好評で、お薦めです。

SMILE KIDS 3歳までの子どもを紹介します。12月生まれのみんな、ハッピーバースデー

やまだ りゅうたろう
山田 隆太郎ちゃん 3歳

元気一杯の隆太郎！
ゆっくり急がず
大きくなあれ♡

保護者：操さん

いたさか さわ
板坂 紗和ちゃん 2歳

ねえねが大好きな
紗和ちゃん、
いつまでも仲良くね♪

保護者：剛志さん

もりしげ はる
盛重 羽琉ちゃん 2歳

はるび、ありがとね。
いつも元気を
もらってるよお

保護者：真弥さん

ゆのみや つばき
湯野宮 椿姫ちゃん 2歳

つばきの
笑顔が宝物！
大好きだよ♡

保護者：雄太さん

投稿募集中！

1月号に掲載する子どもの写真を募集しています。下の応募フォームから申し込みください。申し込み多数の場合は抽選です。

●対象=2018～2020年の1月生まれの子ども(住民票が霧島市)

●期限=12月22日(火)

☎=秘書広報課 ☎(64)0955

←応募フォームはこちらから

BOUSAI LABO

防災ラボ vol.6

東日本大震災以降、「BOUSAI(防災)」という言葉は、世界の共通語になっています。100年に1度の災害が頻発する今、日頃から災害に備える方法をシリーズで紹介します。

親子でサバイバル① 飯ごうでおいしいご飯を炊こう

近年、日本ではこれまで経験をしたことがないような災害が頻発しています。国は、避難情報がより直感的に伝わるよう避難勧告などの指針を出しています。行政が発令する災害情報を有効に活用し、早め早めの避難行動をとるようにしましょう。



お米をとぐ



といたお米を青竹に入れる



飯ごうを火にかける



蒸らしたお米を確認

地震、台風による大雨といった災害時に、県知事などの要請によって救助活動を行う自衛隊。霧島市には、昭和30年に設置された陸上自衛隊国分駐屯地があります。熊本県を中心に甚大な被害をもたらした令和2年7月豪雨時においても、同駐屯地から多くの隊員が災害廃棄物の処理や消毒作業、入浴支援に赴きました。今回は、同駐屯地の協力の下、親子で楽しめる野外での飯ごう炊飯に挑戦してもらいました。

準備するのは、アルミ飯ごう(なければ青竹)、米、水、ライター、まきです。飯ごうでお米をとぎ、水を入れます。水の量は中指の指先が米に触る状態で、第2関節あたりまでが目安。その後ふたをして30分浸します。次に、火力に注意しながら弱火に約20分かかります。飯ごうから蒸気が吹き出したら、強火で5分。蒸気に混じってご飯の焦げる匂いがしたら炊けた合図です。飯ごうを火から下ろし約15分蒸らすと出来上がり。固いご飯にならないよう、

吹きこぼれても蒸し終わるまでふたを開けないでください。体験した三腰さん親子は「直接火にかけてご飯を炊くのは、新鮮な体験でした。ふっくら、おいしくできたので、いざという時のために家でもおさらいしたい」と笑顔を見せました。講師を務めた陸曹長の洲崎崇志さんは「火加減と十分に蒸らすことがおいしく炊くコツです。青竹でも作れるので、挑戦してみてください」と話しました。



短

距離走に引けを取らない速さで800mを一気に駆け抜ける舞鶴中学校3年・坂元龍晟君。今年10月に横浜市で行われた「JOCジュニアオリンピックカップ」全国中学生陸上競技大会」の男子800mに出場し、全国の頂点に輝きました。坂元君が陸上競技を始めたのは小学校3年の時。仲の良い友達がいた国分ジュニア陸上クラブに入ります。それまでは走ることが好きというわけではありませんでしたが、練習をすればするほど記録が伸びることに喜びを感じようになります。100mなど短距離走が主だった小学校5年の時には記録が伸び悩み、陸上をやめることも考えた坂元君。当時のコーチや両親から「記録は気にせず、走ることを楽しみなさい」と言葉を掛けられ、気分転換にと家の周りを数分走った際に「スピードを長く感じることでできる中距離走の面白さに気付いた」と振り返ります。それからは

世界を 目指して、 報われるまで 努力する

短距離走と中距離走を両立。中学校2年の秋に800mに専念することを選びます。「100mはスタートで失敗すると挽回できないけど、800mはその後の展開や駆け引きで挽回できるところが魅力」

今年の春には、新型コロナウイルスの影響で学校が休校になり、部活も約1カ月間中止に。「練習や大会がないことは、それほどショックではなかった。部活がないからこそできることを」と考えた坂元君は、普段練習する機会の少ない長距離のジョキングを自宅周辺で始めます。その成果か、7月に行われた県選手権では県の中学記録を2秒、自己ベストを8秒更新する1分54秒74の記録をたたき出しました。

そんな坂元君の座右の銘は、世界最高峰のサッカー選手であるリオネル・メッシの「努力すれば報われる。そうじゃないなら、報われるまで努力するんだ」という言葉。昨年からは毎晩30分のストレッチを欠かさず、食事の量を増やして体重の維持に努めます。最近は大好きなお菓子も断ち、ますますストイックに競技と向き合います。

来年4月から県内の高校に進学予定の坂元君。「自分より速い人と走ることが楽しみ。壁にぶつかり課題を克服することで、自分が成長できる。3年後の過ごし方まで、あと4秒記録を伸ばしたい」と力を込めます。

将来の夢は「世界を相手に競技すること。陸上競技の第一線で活躍する桐生祥秀選手や大迫傑選手のようにテレビの向こう側に行きたい」と目を輝かせます。その視線の先には、いつか立つ世界の舞台が映っています。



坂元 龍晟君(14)

趣味は、休みの日に友人と
するサッカーとゲーム。両親と
弟の4人暮らし。

人の風景
THE SCENE Vol.156
霧島に生きる

国民健康保険加入者の皆さんへ

■高額療養費支給申請

国民健康保険に加入している高額療養費の支給対象者には通知はがきを発送し、手続きの案内をしています。

- 申請に必要な物=対象の医療機関の領収書、通知はがき、保険証、印鑑、世帯主の通帳、世帯主と支給対象者のマイナンバーが分かる物

※領収書がないものは、その分を差し引いて支給します。領収書を紛失した人は対象の医療機関の支払証明書を持参してください(手数料がかかる場合があります)。

※支給の審査に時間がかかる場合があるため、2年間は領収書を保管してください。(確定申告で医療費控除を受ける場合は5年間)

問=保険年金課 ☎(64)0886



通知はがき

事業を行っている人は、毎年1月1日現在の償却資産の状況を、その資産が所在する市町村に申告する義務があります。今年度申告した人には

事業を行っている人は償却資産の申告を

◎問 安心安全課 ☎(64)0997

(日)までを年末年始特別警戒期間として、警察や市役所、各種団体などが警戒活動を強化します。

来年度用の申告書を送ります。新規事業者など初めて申告する人は、申告書を市ホームページからダウンロードするか税務課に請求してください。

■住宅に設置した10キロワット以上の太陽光発電設備も申告を個人住宅に設置した10キロワット以上の太陽光発電設備も事業用資産となり、申告が必要で判断に迷う場合は問い合わせください。

●提出書類 償却資産申告書 種類別明細書

●提出期限 2月1日(月)

■中小事業者などの固定資産税・都市計画税の減免

新型コロナウイルス感染症の影響により、事業収入が30%以上減少した中小事業者などに対して、令和3年度の償却資産と事業用家屋の固定資産税・都市計画税を減免します。詳細は市ホームページをご覧ください。

◎問・提 税務課 ☎(64)0885

◆**フィッシング詐欺に注意**

宅配便の不在通知を装って送りつけたSMS(ショートメッセージサービス)内のURL(アドレス)から、本物そっくりの偽サイトへ誘導し、本人確認と称してクレジットカード番号やアカウント情報(ユーザID、パスワードなど)といった個人情報や盗み出す詐欺にご注意ください。偽サイトは巧妙に作られていて、見分けることが困難です。SMS内のURLはすぐにタップ(クリック)せず、公式サイトなどの確かな情報源から真偽を確認してください。

●提出期限 2月1日(月)

◆**上床公園で初日の出を見ませんか**

上床公園の絶景スポットから初日を拝見しませんか。ミニライブや祝い餅まき大会などがあります。

●日時 11月1日(金・祝) 午前6時30分～7時30分

※荒天中止。

◎問 実行委員会(溝辺コミュニティセンター内) ☎(58)2451

◆**税務署での相談は事前の予約が必要です**

国税について、加治木税務署で面談による相談を希望する場合は、電話などで事前相談日時を予約する必要があります。

◎問 霧島警察署 ☎(47)2110、消費者ホットライン ☎188、市消費生活センター ☎(64)0964

安易にアカウント情報などの個人情報を入力しないようにしましょう。

不審なメールが届き、被害にあった場合は、警察や消費生活センターに相談してください。

◎問 霧島警察署 ☎(47)2110、消費者ホットライン ☎188、市消費生活センター ☎(64)0964

種類	相談日
所得税、個人事業者の消費税	1月、4月～12月の毎週火～木曜
譲渡所得(個人)、相続税、贈与税、財産の評価	毎週水曜(確定申告期間を除く)
法人税、消費税、印紙税、源泉所得税	毎週火・木曜

※年末年始・祝日を除く。

◎問 加治木税務署 ☎(62)2161

◆**「緑の募金」カレンダーバザー展**

全国の企業・団体の協力により寄贈されたカレンダーのバザーを行います。売上金は全額「緑の募金」に寄付されます。

●日時 12月19日(土) 午前10時～午後5時

●場所 IIイオン準人国分店

◎問 市みどり推進協議会事務局(林務水産課内) ☎(64)0938

お知らせ

特定健診の情報提供は保健サービスの向上に

国民健康保険に加入する40歳以上の人が受診できる特定健診が10月末で終了しました。受診者の検査結果は、市の保健サービス向上のための貴重な情報になります。

特定健診を受診していても、通院・治療中の人は、2月末までに医療機関に情報提供票(同意書)と受診券を提出すれば、受診したとみなされる場合がありますので、ご協力をお願いします。情報提供票は受診券と併せて送付しました。

忘年会や新年会での食品ロス削減にご協力を

忘年会や新年会では、食べられるのに捨てられている食品(食品ロス)が多く発生します。

宴会の幹事は、乾杯後30分と終了前10分は自席で料理を楽しむ「3010運動」を呼び掛けて食べ残しをなくしましょう。一人一人が「もったいない」を心掛け、食品ロスの削減にご協力ください。

◎問 環境衛生課 ☎(64)0961

市が発信する新型コロナウィルス情報



依然として新型コロナウイルスの感染拡大が懸念されています(11月26日現在)。外出時にはマスクを着用し、イベントなどの会場ではアルコール消毒などの感染症対策にご協力ください。せきや発熱などの症状がある人は、できるだけ外出を控えるようにしましょう。

市ホームページでは、最新の情報を発信しています。本誌掲載後に中止や延期になった市内のイベントは、主催者に問い合わせるか市ホームページなどで最新の情報を確認できます。



家族で防ごう子どものネットトラブル

子どもがオンラインゲームを利用し、高額な課金をしてしまったという相談が寄せられています。

トラブルを防ぐためには、スマートフォンなどに登録されたクレジットカード情報やキャリア決済の設定を確認し、暗証番号の管理を徹底することが大切です。ゲームの料金体系や決済方法を理解し、日ごろからゲームを利用する上でのルールについて家族でよく話し合しましょう。

困ったときは一人で悩まず、すぐに相談してください。

◎問 消費者ホットライン ☎188、市消費生活センター ☎(64)0964

新町線(県道)と山崎線(市道)が開通

平成25年度から県と市がそれぞれ整備を進めてきた新町線(奈良田団地前交差点からJR日豊本線をまたぎ県道国分霧島線と結ぶバイパス区間)と山崎線(国分中央高校前交差点から新町線に接続する道路)が完成します。

国分市街地の交通渋滞が緩和され、物流の効率化、鹿児島空港へのアクセス道路として機能向上が図られます。

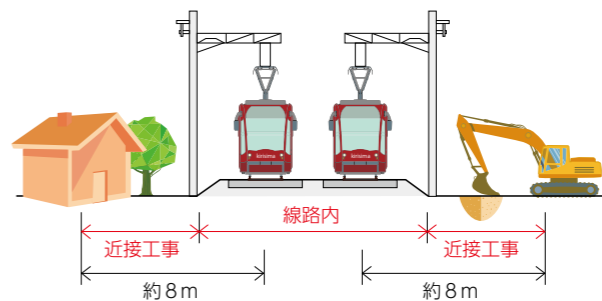
- 開通日=12月21日(月)
- ※午後4時から通行できます。

問=建設政策課 ☎(64)0987



鉄道近接工事に注意

鉄道に関する事故は、一歩間違えれば脱線事故や感電事故など、大惨事を引き起こす可能性があります。
建物の建設・解体や、庭木・山林の伐採など、線路に近接した作業を行う場合は、JR九州に相談してください。



令和3年版の県民手帳を販売します

カレンダーのほか、県内各

◎問ⅡJR九州鹿児島鉄道事業部 ☎099(256)1895

市町村の統計資料や観光情報などが掲載された手帳です。

●価格Ⅱ550円(税込み)
●販売期限Ⅱ1月31日(日)
●販売場所Ⅱ国分シビックセンター売店、隼人地域振興課、各総合支所地域振興課、県内のセブン・イレブン、ローソン、ファミリーマート、書店、文具店など

◎問Ⅱ情報政策課 ☎(64)0933

募集

国際交流員と交流しよう

■英語で遊ぼう
親子で英語の絵本の読み聞かせやゲーム、踊りなどをして楽しみます。
●日時Ⅱ1月13日(水)午後3時～4時
●場所Ⅱ国分総合福祉センター趣味センター
●対象Ⅱ市民(主に未就学児と保護者)
●定員Ⅱ先着20人
●申込期限Ⅱ1月12日(火)
■韓国語教室 初級
自己紹介の表現を学びます。
●日時Ⅱ1月7日(木)午後6時～7時

時30分～7時30分
●場所Ⅱ国分公民館中研修室
●対象Ⅱ市民
●定員Ⅱ先着15人
●申込期限Ⅱ1月6日(水)

【共通事項】
●参加料Ⅱ無料
●申込方法Ⅱ電話か市ホームページから
◎問・申Ⅱ市民活動推進課 ☎(64)0924

県民の森イベント

■春の七草摘み体験と薬草園散策
●日時Ⅱ1月5日(火)午前9時30分～正午
●場所Ⅱ県民の森緑化センター(溝辺町有川2987-37)
●対象Ⅱ中学生以上
●定員Ⅱ先着20人
●参加料Ⅱ300円(保険料込み)
●申込期限Ⅱ12月24日(木)
■冬の「長尾山」登山を楽しむ
●日時Ⅱ1月24日(日)午前9時30分～午後3時
●場所Ⅱ県民の森管理事務所(始良市北山3464-1)

19)
●対象Ⅱ小学5年生以上
●定員Ⅱ先着15人
●参加料Ⅱ700円(保険料弁当代込み)
●申込期間Ⅱ12月15日(火)～1月15日(金)

◎問・申Ⅱ県民の森管理事務所 ☎(68)0557

国分交流センター

■たのしいエアロビクス 経験者向け
●期間Ⅱ1月6日～27日(毎週水曜・全4回)
●時間Ⅱ午後1時25分～2時25分
■やさしいエアロビクス 初心者向け
●期間Ⅱ1月8日～29日(毎週金曜・全4回)
●時間Ⅱ午後0時20分～1時20分
【共通事項】
●対象Ⅱ成人
●定員Ⅱ先着12人
●受講料Ⅱ2400円
●受付Ⅱ12月23日(水)から
◎問・申Ⅱいきいき国分交流センター ☎(48)5522

メディアセンター 主催講座

講座番号	講座名	日時	受講料	申込期限(必着)
32	第2回 パソコン基礎講座 (Windows10)	1/14(木)・15(金) 18:30～20:30	500円	1/4(月)

●定員=10人
※申し込み多数の場合は抽選。
●申込方法=[往復はがき(1講座1枚)]講座番号、講座名、住所、氏名、電話番号を記入し郵送、[FAX]講座番号、講座名、住所、氏名、電話・ファクス番号を記入し送信、【窓口】申込用紙に記入し、普通はがきと併せて提出

上野原縄文の森企画展

海と活きた古代人 旧石器時代から弥生時代の鹿児島 私たちの想像をはるかに超

◎問・申Ⅱメディアセンター ☎FAX(64)0919、〒899-4394 国分中央3-45-1

国分総合プール

■水中体操
水の抵抗を生かした運動
●期間Ⅱ1月8日～29日(毎週金曜・全4回)
●時間Ⅱ午後1時～2時
●対象Ⅱ18歳以上
●定員Ⅱ先着20人(5人以上で実施)
●受講料Ⅱ2640円
●受付Ⅱ12月15日(火)から
◎問・申Ⅱ国分総合プール ☎(46)9400

第二工業大学公開講座

■人間の心理・行動特性の分析について
●日時Ⅱ1月9日(土)午前10時～11時
●参加料Ⅱ無料
●申込方法Ⅱ第一工業大学社会・地域連携センターのホームページから
●申込期限Ⅱ1月2日(土)
◎問Ⅱ第一工業大学社会・地域連携センター ☎(45)0640

令和3年度 社会体育施設利用申請

令和3年度に各種大会などで市内の社会体育施設の利用を希望する場合は、次の事項を確認の上、早めに申し込んでください。希望する日時、場所が重複した場合は調整します。
※利用日の1カ月前までに使用許可申請書を提出してください。

- 優先順位
①市主催行事など(全国・九州・県・地区レベルの行事)
②市スポーツ協会加盟団体主催行事、地区自治公民館主催行事
③その他団体の主催行事

問・申=対象施設を管理する指定管理者・担当課

施設名	指定管理者・担当課	連絡先	申込期限
国分運動公園	㈱エルグ・テクノ	☎(46)4398	12月27日(日)
国分武道館		☎(46)9400	
国分総合プール			
北公園	市施設管理公社	☎(64)0921	12月28日(月)
国分海浜公園・南公園			
春山緑地公園			
国分児童体育館			
上床運動公園	きりしまPPP㈱	☎(58)2451	問い合わせください。
横川運動公園・温水プール	㈱エルグ・テクノ	☎(72)0619	12月28日(月)
牧園みやまの森運動公園	きりしまPPP㈱	☎(76)2500	問い合わせください。
霧島運動場	霧島総合支所地域振興課	☎(57)1112	12月28日(月)
隼人運動施設	NPO法人 隼人錦江スポーツクラブ	☎(55)0188	12月28日(月)
隼人温水プール			
隼人庭球場・健康温水プール			
福山運動施設	きりしまPPP㈱	☎(56)3786	12月28日(月)
まきのはら運動公園			

は土日・祝日に限り無料。(いずれも年齢などが確認できる書類を持参)

企画展講演会

市が主催する「きりしま歴史散歩」と共催の講演会です。
●日時Ⅱ1月16日(土)午前10時～正午
●場所Ⅱ国分シビックセンター多目的ホール
●講師Ⅱ稲田孝司さん(岡山大学名誉教授)、木下尚子さん(熊本大学名誉教授)

放送大学4月生

令和3年度4月入学生を募集します。



↑申し込みフォームはこちら

●定員Ⅱ先着100人
●参加料Ⅱ100円

◎問・申Ⅱ上野原縄文の森 ☎(48)5701

テレビやインターネットを通して学ぶ通信制の大学です。心理学・福祉・経済・歴史・文学・自然科学など、幅広い分野があり、1科目でも学ぶことができます。
●出願期間
●第1回Ⅱ2月28日(日)まで
●第2回Ⅱ3月1日(月)～16日(火)
※資料は無料で配布します。放送大学ホームページでも受け付けています。



これ一冊ではじめる！
庭づくりのためのDIY



水族館のサバイバル
生き残り作戦2



せとつちたいごさん
ふじさんのぼりタイ



桐野夏生 著

小説家・マツ夢井に政府組織から召喚状が届き、彼女は断崖に建つ海辺の療養所に収容される。表現の自由を奪われた近未来を描く小説。

山田芳照 著

これから庭づくりを始める人に向けて、プランニングから、庭づくりのためのDIY、メンテナンス、木工工具テクニックなど、写真と共に丁寧に解説します。

ゴムドリco. 文

水族館を訪れたジオたち。ジオと友人の海鮮が言い争っているうちに、人食いサメがたくさん泳いでいる水槽に落ちてしまう。楽しく読めるサバイバル科学漫画。

長野ヒデ子 作

なんでもやってみたいタイのお母さん。「ふじさんと友だちになりたーい」と富士山までやってきました。ふじさんと仲良くなったタイのお母さんは、富士山に登り始めます。

図書館へ行こう



スマホ用



携帯用

<http://www.lib-kirishima.jp/>



読者のお便り

読者の皆さんからの声を伝えるコーナーです。



霧島市のコロナ対策商品券やGOTOイート食事券を購入しました。あつという間に使い切っていました。外食もずっと自粛していて、子どもたちも私もストレスがたまっていましたので、最近行ってきたことのないお店へ行ったり、普段食べないような料理を食べたりして楽しんでいきます。

霧島市のコロナ対策商品券やGOTOイート食事券を購入しました。あつという間に使い切っていました。外食もずっと自粛していて、子どもたちも私もストレスがたまっていましたので、最近行ってきたことのないお店へ行ったり、普段食べないような料理を食べたりして楽しんでいきます。

霧島市の家計簿を興味深く読みました。市の財政が令和元年度は赤字だったことや、借金である市債が減っていることなどを知ることができ、安心しました。コロナ関係の事業や公共事業など必要な経費は多いと思いますが、市民の安心安全で快適な生活のために、これからも適正な財政運営をお願いします。(すももゆず56歳)

市の財政が健全かどうかを判断する各種指標では、国が健全化を促す基準を下回っています。今後も、身の丈に合った健全な財政運営に努めてい

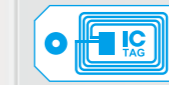
11月号の防災についての記事は、段ボールで作れる簡易ベッドでした。私も防災士の資格を取得しているので、とても身近に感じます。新型コロナウイルスで避難所に収容できる被災者が、以前よりも人数を限定されてしまう状況です。この簡易ベッドは避難所に限らず、さまざまな場所と状況下でも応用できるものだと思います。(黒木優一42歳)

新型コロナウイルスの感染防止と経

利用者の皆さまへ

4月1日から国分図書館に、新しいシステムを導入します。

- ・自動貸出機
- ・自動返却機
- ・貸出ロッカー
- ・セキュリティゲート



その事前準備として、館内の図書にICタグを貼る作業が始まっています。ご迷惑をお掛けしますが、ご理解ください。

《お願い》

返却期限を過ぎた本が、自宅にありませんか。その本を借りたい人が待っています。返却期限は必ず守るようにしましょう。

ご協力
お願いします。



◎年末年始の休館日のご案内

7カ所の図書館(室)は12月29日(火)～1月3日(日)休館します。

イベント名	日時[対象]	場所
ほととの森おはなし会	12月26日(土)・1月9日(土) 14:30～15:00	国分図書館
幼児と小学生のためのおはなしの部屋(りんごの木)	1月はお休みです。	
赤ちゃんといっしょの部屋(りんごの木)	1月はお休みです。	
おはなしの部屋	1月はお休みです。[赤ちゃん・幼児] 1月17日(日) 11:00～11:30 [幼児・小学生]	隼人図書館

※状況により、中止になる場合があります。市ホームページなどで事前に確認ください。

霧島市立図書館に おいでください。

市内7カ所の図書館(室)で本が借りられます。

- 国分図書館 ☎(64)0918
- 隼人図書館 ☎(43)7574
- 溝辺図書館 ☎(58)3191
- 横川図書館 ☎(72)1596
- 牧園図書館 ☎(78)3349
- 霧島図書館 ☎(57)0316
- 福山図書館 ☎(56)2026



▼身近な物で作れる防災グッズをシリーズで紹介していきます。記事を通して、防災に対する基本的な知識や理解を深めていただけるとありがたいです。

いつも「郷土史への扉」を興味深く読ませていただいています。隼人塚と大隅国分寺跡が、国の史跡として最初に指定されたことを知りませんでした。それも県内で霧島市に2件あったのにびっくり。その史跡が国の指定を受けて、来年が100年の節目の年。これからも、それぞれの史跡

が大切に保存されるよう、市民の一人として見守っていきたいと思います。(東浩82歳)
▼記念物(史跡、名勝、天然記念物)保護の取り組みが始まって令和元年度で100年だそうです。本市でも、3月31日まで国分郷土館や隼人塚史跡館でパネル展を開催します。ぜひこの機会に訪れてみてはいかがでしょうか。

このほかたくさんのお便りを頂きありがとうございます。文章は誌面の都合上、調整させていただくことがありますので、ご了承ください。



今月の絵手紙

川床トモ(溝辺)



本誌への感想、霧島市への思いなど、たくさんのお便りを寄せてください。お便りはとじ込みのはがき、ファクス(0995-64-0934)、携帯電話やスマートフォンは左の2次元コード、パソコンは市ホームページからお送りください。

郷土の扉

The Gateway to Local History

寒くなると煎茶を飲む機会が増える人も多いのではないだろうか。お茶の生育には、霧が出る気候が良いとされています。その名のとおり霧深い霧島の土地では、品質の良いお茶が多く生産されています。そんな霧島のお茶に、新旧二つの「日本一」があることを知っていますか。

日本一の茶樹

牧園町持松の稼原かせまはらに、かつて日本一と呼ばれた茶樹がありました。江戸時代の始めである寛永年間（1624～1644年）に植樹されたと言われ、樹齢は約300年。3株から成る木は高さ4.5メートル、枝が南北9.6メートル、東西7.5メートルに達する巨木でした。当時は日本一の大茶樹といわれ、昭和12（1937）年には「牧園村ノ大茶樹」として国の天然記念物に指定されました。

この大茶樹は、樹齢と大きさから神聖視され、採れた茶葉は不老長寿のお茶として珍重されていたようです。茶摘みの際には、青年学校や女子青年団から40人の男女が選ばれ、一番茶は鹿児島神宮と霧島神宮に奉納されていました。

昭和20年に日本一の大茶樹は枯れてしまいましたが、この大茶樹から大正初めごろに挿し木した「二代目」の大茶樹が現在も同地区の大茶樹公園内にあります。地域の人によってつながれた二代目茶樹も県内では最

霧島茶は全国茶品評会において、平成22年度からの10年間で7回の産地賞を獲得。日本一の茶の産地として実績を重ねています。しかし、その歴史はそれほど古くはありません。江戸時代に薩摩藩の名産などをまとめた「三國名勝図会」では、踊郷おどりごう（現在の牧園町）の名産に「茶」とある

古・最大級で、市の天然記念物に指定。地域やお茶農家の手によって保存・活用されています。

日本一の茶の産地

日本一の茶

この大茶樹は、樹齢と大きさから神聖視され、採れた茶葉は不老長寿のお茶として珍重されていたようです。茶摘みの際には、青年学校や女子青年団から40人の男女が選ばれ、一番茶は鹿児島神宮と霧島神宮に奉納されていました。

昭和20年に日本一の大茶樹は枯れてしまいましたが、この大茶樹から大正初めごろに挿し木した「二代目」の大茶樹が現在も同地区の大茶樹公園内にあります。地域の人によってつながれた二代目茶樹も県内では最



昭和12年ごろの初代大茶樹



大茶樹公園内にいる二代目大茶樹

平成17年の合併で霧島市となり、各市町の名前の付いたお茶の銘柄を、県内で先駆けて平成19年に「霧島茶」に統一。有機栽培にも力を入れ、有機JAS認証の茶園面積が日本一を誇るなど、生産者の努力によってそのブランド力が高まっています。

普段から何気なく飲んでいるお茶は、実は日本一のお茶。地域の人の努力によって生み出されたその味を、改めて堪能してみてください。

（文責＝小水流）

のみで、他の地域ではお茶についての記述はありません。当時は、阿久根・吉松・都城のものが名品で、特に鹿児島で最初に茶の栽培を始めた吉松のものが一番良いとされていました。

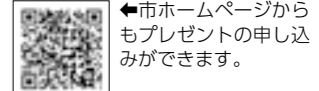
明治に入り、西南戦争で荒廃した鹿児島では、県外出身の加納久宜知事らが積極的な勧農政策を行い、農業振興を図りました。その中で、特産として製茶を奨励し、鹿児島製の茶葉の礎が築かれました。

現在の霧島市では、溝辺・牧園地区で製茶が盛んですが、主要な作物として整備されていたのは戦後。昭和40年代に畑の整備や加工施設が設置され、生産の集約が図られたことで、機械での大量生産が可能になりました。

平成17年の合併で霧島市となり、各市町の名前の付いたお茶の銘柄を、県内で先駆けて平成19年に「霧島茶」に統一。有機栽培にも力を入れ、有機JAS認証の茶園面積が日本一を誇るなど、生産者の努力によってそのブランド力が高まっています。

普段から何気なく飲んでいるお茶は、実は日本一のお茶。地域の人の努力によって生み出されたその味を、改めて堪能してみてください。

◎お便りをくださった方の中から、カゴシマバンズより「黒さつま鶏のしゃぶしゃぶセット」を5人にプレゼント。応募締め切りは12月22日(火)当日消印有効です。
※当選者の発表は、賞品の発送をもってかえさせていただきます。



市ホームページからもプレゼントの申し込みができます。

12 PRESENTS カゴシマバンズの黒さつま鶏「しゃぶしゃぶセット」をプレゼント

鹿児島といえばグルメの宝庫。黒豚、黒牛に続く、第三の黒、黒さつま鶏の生産を手掛けるのが株式会社カゴシマバンズです。独自の飼育基準を設け、ストレスなく伸び伸びと育てています。食感はプリプリと歯切れが良く、柔らかな肉質とのバランスが絶妙。うまみ成分であるアミノ酸を豊富に含み、じゅわっと広がるおいしさの中に深い味わいがあります。第三の黒の名にふさわしい黒さつま鶏を味わってください。



株式会社 **カゴシマバンズ** (株)カゴシマバンズ 国分広瀬1692-36 ☎(73)8560
営業時間/9:00～17:00 (定休日/土曜、日曜)

※読者プレゼントを提供して下さる方を募集しています。秘書広報課広報グループ ☎(64) 0955 までご連絡ください。

いつでも、どこでも、霧島市の情報を。

より多くの皆さんに市の情報を知ってもらうため、さまざまなツールで情報を発信しています。



霧島市公式HP <http://www.city-kirishima.jp>

<p>霧島市ホームページ</p> <p>観光や子育て、移住定住情報、イベントカレンダー、行政情報など情報満載。</p>	<p>霧島市Facebook</p> <p>市の公式フェイスブック。「いいね」をして市からの最新情報をキャッチしてください。</p>
<p>YouTube動画配信</p> <p>動画共有サイトYouTubeで霧島市が公開している動画を見られます。</p>	<p>きりしまWAGON (Facebook)</p> <p>霧島市を好きになってもらうために霧島市の魅力を発信しています。</p>
<p>マチイロ (広報誌電子版)</p> <p>発行日に広報きりしまがスマートフォンやタブレットへ自動配信されます。</p>	<p>霧島市Twitter</p> <p>霧島市をフォローすると、市ホームページが更新されるたびに情報が届きます。</p>

◎人口/124,911人(+29) ◎世帯数/61,555世帯(+49)
・男性/60,279人(+58) ・女性/64,632人(-29) ・出生100人 ・死亡125人 ・転入339人 ・転出283人 (令和2年11月1日現在)

今月の表紙

標高1,241mの大浪池は行楽シーズンになると多くの登山客でにぎわいます。写真は登山口から5分ほど登った所で撮影した一枚。水たまりに浮かぶモミジと反射して映る木々の色合いがきれいで、思わずシャッターを切りました。豊かな自然を有する霧島市では長い期間、さまざまな場所で紅葉を楽しむことができます。もうすぐ冬本番。残り短い秋を探しに出掛けてみては (岩澤)

【撮影データ】
デジタルカメラ レンズ18～135mm・F3.5-5.6 1/15秒 F5 ISO640

風立ちぬ、今は秋
(牧園町高千穂)
10月31日 午後0時55分

木々からこぼれる優しい日差しと川のせせらぎが癒やしを与えてくれる。こもればの森。実家近くの山や川で遊んでいた子どもの頃の記憶がよみがえってきました/年輪堂がある大茶樹公園は、カーナビでは表示されないことが。グーグルなどで検索してみてください (生野)

人の風景で取材した坂元君。ストイックに陸上競技と向き合う姿に感動。優しい表情の下にとても熱い思いを秘めていました。自分の中学時代を振り返るとストイックとはまるで無縁の毎日。鬼ごっこやバスケットを楽しんでいました。ああ疲れ知らずのあの頃に戻りたい (岩澤)

牧之原むつみ園の市来さん。紹介した以外にもサッカーのリフティングが得意と、意外な特技をお持ち。最近練習に行っていない私ですが、チームはリーグ戦全勝中。発行日には優勝が決まっているはず。そのときは市来さんをチームにお誘いしてみようかな←使命感 (甫立)

地元食材の生産・流通を学んでもらおうと横川地区の児童を対象としたそば打ちやおにぎり作りがありました。地元食材を身近に感じ、将来県外に出ても、地元の特産品を自慢してほしいとの講師の言葉が胸を打ちました。そばとおにぎりすごくおいしかったです (種子島)

EDITOR'S

市長コラム 中重真一

新しい生活様式の中で
11月14・15日、国分キャンパス海水浴場で第7回野外音楽フェスティバル「WALK INN FES! 2020」がありました。昨年まで桜島で行っていたイベントを、今年から霧島市で開催。新型コロナウイルス感染拡大防止のため、参加者を例年の10分の1に抑えてソーシャルディスタンスを確保し、検温や手指の消毒も行っていました。

久しぶりの野外フェス。私もお気に入りのバンドのTシャツを身に付け、2日も見に行きました。初日は霧島市のバンドが多く出演。そのパフォーマン스에、本市の文化的な潜在能力の高さを感じました。

2日目は私が学生時代から憧れていたバンドが出演。フラワーカンパニーズやウクレレ・ジブシーのキヨサクさんたちを生で見るのができ、年がいてもなく大興奮の時間を過ごしました。

出演者の方々も、今年は人前で演奏する機会がなく、久しぶりのライブを楽しまれました。1月には冬の霧島国際音楽祭が予定されています。今年だけでもいいので皆さんもぜひ。

コロナに負けるな!! せきエチケット・手洗い・消毒・うがい

ご来校時は手指消毒・マスク着用・検温などに協力をよろしくお願い致します

クルマの免許は

空港



空港自動車学校は新型コロナウイルス感染拡大防止に取り組んでいます。ご入校をお考えの方、すでに教習を受けている方は以下の点に該当しないかご確認ください。

- ・体調不良がある ①37.5℃以上の発熱がある ②風邪などの症状が長引く ③味覚異常などコロナ症状がある ④2週間以内に海外渡航、県外への移動などされた方
- ・体調不良の症状のある方が身近にいる

※入校希望の方は事前に御予約をお願い致します。
 ※左記の症状等に該当される方はご入校・教習をご遠慮いただく場合があります。また途中で発症した場合は教習を中断させていただくことがありますのでご了承ください。
 ※新型コロナウイルス感染拡大防止のため、教習の中断及び業務時間の縮小などの対応をさせていただきます可能性もあります。
 ※お急ぎの方は、ご希望に添えない場合がありますのでご了承ください

普通自動車

オートマなら
ミッションなら

総額 **288,850**円
305,350円

料金内訳

入学金

(写真・適性検査)

教習料

(技能・学科)

検定料

(仮免許申請手数料
仮免許交付手数料
修了検定料・卒業検定料)

※上記は最短時間の料金です。技能教習が延長された場合と、検定不合格時に補習を受講する場合は1時間あたり5,500円が加算されます。
 ※修了検定不合格時には再検定料として3,300円/回、卒業検定不合格時には再検定料として4,400円/回が加算されます。
 ※仮免許学科試験に不合格の場合、再試験料1,700円/回が加算されます。※高速道路教習は実車走行で行います。
 ※夜間(17:30~)割増料金は900円/時限です。学生(高校生、大学生等)は無料です。
 ※入学後、途中で退学される場合は、未実施の技能教習料と学科教習料を払い戻しいたします。

高校生の皆さんへ

普通免許取得で入校したら 総額から **5,000円引き!**

¥ 提携信販会社のローンが利用できます。
 ※事前に審査があります。詳細についてはお問い合わせ下さい。

送迎バス無料利用可能(高校⇄自動車学校⇄自宅)
 ※道路の状況等で、自宅近くでの乗車になる場合があります。

お問い合わせ・お申し込みは

鹿児島県公安委員会指定[技能試験免除]

空港自動車学校 TEL 0995-42-8583

広告

鹿児島県霧島市隼人町内2352-1

空港自動車学校

検索

