



飛行機を降りたらそこは霧島市。

都市機能を有しながら、風光明媚な霧島山、波静かな錦江湾と雄大な桜島など国内屈指の豊かな自然あふれるまち霧島。

霧島市では地方移住をお考えの方々へ、様々な支援制度を用意しております。



あなたに合った支援制度を活用し、霧島への移住を実現しませんか？

|| 2026 || 霧島市

きりしまヨカトコ ガイドブック

きりしま暮らしオンライン移住相談会

オンラインでの個別移住相談です。霧島市への移住に関して様々な疑問にお答えします。ぜひ、ご活用ください。

[詳細はこちら▶](#)



霧島市は、年齢・性別問わず、皆様方の地方移住を応援しています。どなた様もお気軽にご相談ください！

お問い合わせ先

鹿児島県 霧島市 地域政策課 地域活性化グループ

〒899-4394 鹿児島県霧島市国分中央三丁目45-1

TEL▶0995-45-5111(内線:1543) Mail▶t-seisaku@city-kirishima.jp



マチレットは、自治体から市民へ専門性が高い情報をよりわかりやすく確実に伝える、地域に寄り添う“マチのブックレット”です。

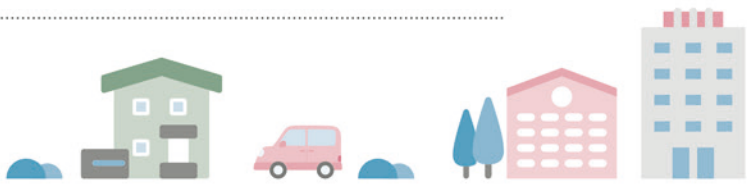
2026年3月発行 発行：霧島市
編集・デザイン：株式会社ジチタイアド

※当冊子の著作権を侵害する行為（SNSやHPへの無断転載、デザインや文言の流用、複製物の商用利用等）は法律で禁じられています。



M E M O

A series of horizontal dotted lines for writing, spanning the width of the page.

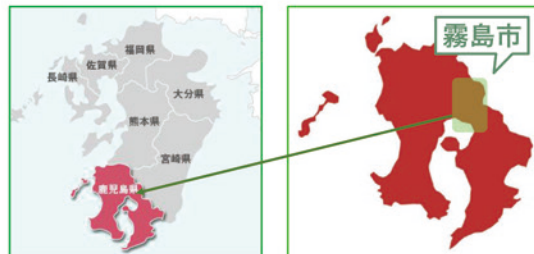


霧島市ってどんなまち？

鹿児島県霧島市は、平成17年11月7日に1市6町が合併して誕生したまちです。鹿児島県本土の中央部に位置し、海拔0mから霧島山の最高峰1,700mまで豊かな自然の恵みにあふれ、霧島錦江湾国立公園にも指定されています。また、市南部の広大な平野部は波静かな錦江湾に接し、雄大な桜島の姿が望めます。霧島空港も立地していることから、交通アクセスに優れ、多くの企業も進出する活気あふれるまちです。

霧島市のあらし

人口	122,408人(令和8年1月1日現在) (鹿児島県内で第二の人口です。)
面積	603.17km ² (鹿児島県内で第二の面積です。)
アクセス	東京から飛行機で約100分 大阪から飛行機で約70分



「豊富な温泉」「都心からのアクセス」「美味しい食べ物」三拍子揃った『移住応援都市霧島』で、新しい暮らしをスタートしてみませんか？

霧島市の支援情報

1 移住・お試し滞在編

● きりしま暮らし大大満喫ツアー

地方移住に興味がある方を対象に、本市の魅力を感じてもらうための移住体験ツアーを開催しています。2泊3日の行程で移住者との交流や農業体験、霧島山登山など、霧島ならではの魅力満載のツアーです。

詳細はこちら



● 霧島市オーダーメイド型移住ツアー (移住担当者による個別案内)

日程の都合等により移住体験ツアーに参加できない移住希望者に対し、個別に、霧島市内の案内をおこなっています。ご希望の場合はお早めにお問い合わせください。

詳細はこちら



● 小規模校での体験学習(特認校・山村留学)

市内全33校のうち、山間部の小規模校9校を特認校として、心身の健康増進豊かな人間性を培いたいと希望する児童生徒の入学を認める制度です。また、2校は、市外から山村留学制度を活用して家族でお試し滞在中のこともできます。*特認校・山村留学の期間は1年毎に更新延長が可能です。

詳細はこちら



霧島山



2 子育て編

子ども医療費助成制度

子どもの健康の保持と、健やかな育成を図るため、医療保険に加入し、本市に居住する0歳から中学修了まで(非課税世帯は高校生修了まで)の児童の保険診療分の医療費を助成します。

※小学校就学前、小中学生・・・保険診療分の医療費全額を助成

[詳細はこちら](#)



放課後児童健全育成事業

就労等により保護者が日中家庭にいない小学生の児童を対象に、授業終了後、児童クラブの施設を利用して遊びと生活の場を提供しています。

[詳細はこちら](#)



お役立ち情報 霧島市子育てガイドブックぐんぐんの木

妊娠・出産、子育てに関する支援事業、相談窓口、保育園・幼稚園などの子育て支援情報を掲載しています。

[詳細はこちら▶](#)



3 住まい編

ふるさと創生移住定住促進補助制度

霧島市に転入した方、霧島市の市街地から中山間地域に転居した方が住宅を取得したり、賃貸物件に入居すると、最大50万円の補助が受け取れます。また、子育て世帯には最大30万円の加算金もあります。

[詳細はこちら](#)



空き家バンク

空き家を「売りたい」「貸したい」方と、空き家を「買いたい」「借りたい」方同士のマッチングを支援する制度です。空き家の所有者が物件情報を登録いただくと、その情報を市のホームページに掲載いたします。空き家をお探しの方はご利用ください。

[詳細はこちら](#)



市営住宅入居制度

市営住宅では入居者を随時募集しています。入居者の決定は先着順ですが、一部の住宅については抽選により入居者を決定しています。霧島市にお試しで移住したい方へおすすめです。

[詳細はこちら](#)



市・土地開発公社分譲地

一坪約2万円から宅地を取得できます。分譲地によっては、割引制度を用意している場合もあります。霧島市にお試し移住後、定住したい方はぜひご検討ください。

[詳細はこちら](#)



国の事業

住宅ローン控除

住宅ローンを借り入れて住宅の新築・取得または増改築等をする場合に、一定の要件を満たすことで税額控除を受けられる制度です。住宅取得を検討されている方は、最新の情報をぜひご確認ください。

[詳細はこちら](#)





▲きりしまMワゴン

4 生活環境編

ふれあいバス・デマンド交通

市内の交通不便・空白地帯（公共交通が不足している地域）の住民の方々の交通手段を確保するために、市がふれあいバス及びデマンド交通を運行しています。

詳細はこちら



きりしまMワゴン

時刻表や決まった運行路線がない予約型の乗合バスです。予約に応じて、人工知能(AI)が最適な経路を導き出し、指定の停留所まで送迎します。運行区域は、中心市街地と横川地区の一部、溝辺地区です。

詳細はこちら



光ブロードバンド

市内全域に超高速光ブロードバンド網が整備されています。市内のどのエリアに住んでも、快適なインターネット環境がご利用いただけますので、テレワーカーの方々は不自由なく仕事がおこなえます。

詳細はこちら



健康・医療支援等

市内には多くの医療機関や介護福祉施設があり、老後も安心して生活できる環境が整っています。市街地には大型商業施設や24時間営業のスーパー、全国チェーンの飲食店が充実しており、日常生活するうえで、何も不自由することはありません。

詳細はこちら



5 就労編

霧島市移住支援金

【東京圏（東京、埼玉、千葉、神奈川）から本市へ移住の方対象】

詳細はこちら



対象者

- ① 移住直前の10年間のうち通算5年以上東京23区に在住していたまたは、東京圏から東京23区に通勤していた方。
- ② 移住直前に連続して1年以上東京23区に在住していたまたは、東京圏から東京23区に通勤していた方。

<就業の場合>

- ③ 鹿児島県就職情報サイト「かごjob」に登録されている求人に応じた方。
- ④ 鹿児島県が実施するプロフェッショナル人材戦略拠点事業を利用して就職した方。
- ⑤ 自己の意思により移住し、移住元での業務をテレワークにて行う方。
- ⑥ 令和7年4月1日以降に本市へ移住後、自治会に加入し、本市に所在する農林水産業、観光関連業、製造分野、医療・介護・福祉分野又は家業へ就業した方。※関係人口要件があります。

<起業の場合>

- ⑦ 鹿児島県が実施する起業支援事業の交付決定を受けた方。
- ※上記①及び②を満たし、③～⑦のいずれかを満たす必要があります。
※予算額に達した場合は申請受付を終了します。

支給額

● 単身：60万円 ● 世帯：100万円

※18歳未満の世帯員と一緒に移住する場合、18歳未満の者一人につき100万円の加算あり。

求人情報の提供

「ハローワーク国分」求人情報を市ホームページで提供しています。お仕事情報をオンラインで閲覧できますのでぜひご利用ください。

詳細はこちら



6 起業編

● 創業者・経営者向けの定期相談窓口 詳細はこちら

創業に関する各種相談や補助金等の案内を行う無料相談窓口を開設しています。



福山の黒酢



● 空き店舗等ストックバンク 詳細はこちら

空き店舗や空き家の有効活用を促進するため、市ホームページで空き店舗等の情報を公開しています。



● かがしま地域課題解決型起業支援事業【鹿児島県】 詳細はこちら

地域の課題解決を目的として新たに起業する方に、支援金を交付します。また、事業の立ち上げに関する相談対応や経営支援等を行うことにより、地域の諸課題の解決を通じた地域活力の向上を図ります。

※この交付決定を受けた方は、東京圏から移住し、霧島市移住支援金の要件を満たしていれば、当該支援金を申請することが可能です。



7 就農編

● 認定新規就農者制度 詳細はこちら

新たに農業を始める方が作成する青年等就農計画を市が認定し、認定を受けた新規就農者に対して、重点的に支援を行う制度です。

溝辺
飛行機を見上げ
休憩

● 霧島市新規就農支援センター 詳細はこちら

新規就農者の確保・育成を目的に設立したセンターです。新規就農相談の段階から、就農開始・定着の段階まで、きめ細やかに支援します。



● 霧島市新規就農者育成投資資金 詳細はこちら

本市の次世代を担う農業者となることを目指す農家の経営確立を支援するため、人・農地プランに位置付けられ、原則55歳未満で独立・自営就農する認定新規就農者に対し、年間144万円を最長2年間交付します。



● 新規就農者育成総合対策事業（経営開始資金） 詳細はこちら

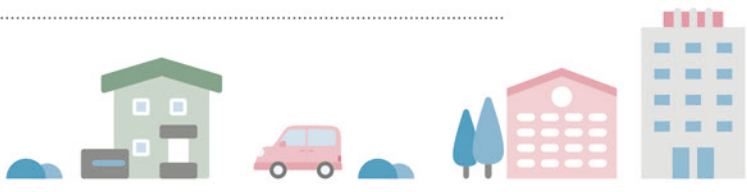
農業を始めてから経営が軌道に乗るまでの間（最長3年間）、青年の新規就農者に対して年間150万円を交付し、就農意欲の喚起と就農後の定着を図り、青年の新規就農者の大幅な増大を図ることを目的とします。※霧島市新規就農者育成投資資金との重複受給不可





M E M O

A series of horizontal dotted lines for writing, spanning the width of the page.



相続問題でお悩みの方のための

初回相談
無料

相続・終活・不動産 まるっと解決!! 個別相談会



相続や終活について、漠然とした不安を感じていませんか？「何から手をつければよいかわからない」「相続や終活の知識が全くない」といった不安をお持ちの方も多数いらっしゃいます。そうした悩みをお持ちの方々のために、相続や終活のプロフェッショナルが無料でご相談をお受けしています。他で相談されている場合の“セカンドオピニオン”としてのご利用も可能です。



相続や終活の
色々な専門家を
探すのはめんどろだ



自分の葬儀や
お墓のことを
自分で決めて
おきたい



自分の悩みはどこに？
誰に？相談したら
いいのかわからない

遠慮なく
ご利用ください！



相談員

坂元 勝

行政書士
始良・霧島行政書士法人 代表
あいら不動産 代表

平成30年に個人事務所を開設。
令和5年6月法人化。
相続や不動産売買など多くの
ご依頼を受けております。

まずはお電話にてご予約ください。
日程調整の上、無料で面談させて
いただきます。

【受付時間】9:00 - 18:00

電話：0995-65-7688

携帯：090-9651-5260

始良・霧島行政書士法人

(行政書士法人番号 2309001)

あいら不動産

(宅建業許可番号 鹿児島県知事(1)第6472号)

こんなお悩みはありませんか？

- 何から手をつけていいかわからない
- 土地や家の名義変更はどうするの？
- トラブルにならない遺言書の作り方
- 生前贈与はどう手続きするの？
- 相続対策や終活はどうするの？
- 手続きに漏れがないか確認してほしい
- とにかく相続について相談したい



© OpenStreetMap

場所

(鹿児島県始良市東餅田786-10)

時間

9:00 ~ 18:00