

地域計画

策定年月日	令和7年3月31日
更新年月日	令和8年5月18日 (第1回)
目標年度	令和16年度
市町村名 (市町村コード)	霧島市 46218
地域名 (地域内農業集落名)	溝辺A地区 (麓)

注：「地域名」欄には、協議の場が設けられた区域を記載し、農林業センサスの農業集落名を記載してください。

1 地域における農業の将来の在り方

(1) 地域計画の区域の状況

区域内の農用地等面積（農業上の利用が行われる農用地等の区域）	193.47 h a
① 農業振興地域のうち農用地区域内の農地面積	193.47 h a
② 田の面積	17.99 h a
③ 畑の面積（果樹、茶等を含む）	175.09 h a
④ 区域内において、規模縮小などの意向のある農地面積の合計	h a
⑤ 区域内において、今後農業を担う者が引き受ける意向のある農地面積の合計	h a
(参考) 区域内における〇才以上の農業者の農地面積の合計	h a
うち後継者不在の農業者の農地面積の合計	h a
(備考)	

注1：①については、農業振興地域担当部局と調整の上、記載してください。

2：②及び③については、農業委員会の農地台帳の面積（現況地目）に基づき記載してください。

3：④については、規模縮小又は離農の意向のある農地面積を記載してください。

4：⑤については、区域内に特定することができない場合には、引き受ける意向のあるすべての農地面積を記載の上、備考欄にその旨記載してください。

5：(参考)の区域内における〇才以上の農業者の農地面積等については、できる限り記載するように努めてください。

6：「区域内の農用地等面積」に遊休農地が含まれている場合には、備考欄にその面積を記載してください。

(2) 地域農業の現状及び課題

畑作は、基盤整備（十三塚土地改良区）が済んでいる。お茶・露地野菜・飼料作物が栽培され、現在のところ基盤整備地を必要とする地区や不耕作地は見られない。おおよそ10年間は、現状のままが予想される。

水田は、基盤整備がなされておらず、一部基盤整備を実施したいといった要望があるが、今後は、確実に耕作者が減少する地域である。

(3) 地域における農業の将来の在り方（作物の生産や栽培方法については、必須記載事項）

畑作は、お茶と露地野菜と兼業の畜産農家が多い地区であり、お茶は地産地消、地産外消、海外輸出、消費拡大に努め、霧島茶の銘柄確立を図っていく。露地野菜は共販品目ではないので、有機農業などに移行し経営体別に商品価値を高め、市場性を高めていく。水田は、基盤整備の要望はあるが時期は未定であり、今後は確実に耕作者が減少し、耕作放棄地が増える状況になると考えられる。

水田は山間部の谷間に点在しており、耕作放棄地が増えることが予想される。作業効率の悪い農地は粗放的な利用も検討しながら、利用効率の良い農地を守りつつ、担い手の確保を進める必要がある。

2 農業の将来の在り方に向けた農用地の効率的かつ総合的な利用に関する目標

(1) 農用地の効率的かつ総合的な利用に関する方針			
全地域的に有機質完熟堆肥の施用等による土づくりを推進し、土地の生産性の向上、産地化確立を積極的に推進する。規模拡大希望の認定農家を中心に農地を集積する。			
(2) 担い手（効率的かつ安定的な経営を営む者）に対する農用地の集積に関する目標			
現状の集積率	57	%	将来の目標とする集積率
			65 %
(3) 農用地の集団化（集約化）に関する目標			
比較的規模の大きい専業農家群と2種兼業農家群に大別できるため、農地の流動化を推進し、中核的農家への土地集積を行い規模拡大を進める。			

3 農業者及び区域内の関係者が2の目標を達成するためとるべき必要な措置

(1) 農用地の集積、集団化の取組
地域内の認定農業者等を中心とする集積を基本理念に取組んでいく。
(2) 農地中間管理機構の活用方法
担い手に集積するためにも、中間管理機構の活用を進め、効率的な農地利用のあり方を目指す。
(3) 基盤整備事業への取組
畑の主要な農地は、全て基盤整備済である。水田は、迫田に多く所在し、一部基盤整備の要望があるため、事業を活用し効率的な農地利用が行えるよう取り組む。
(4) 多様な経営体の確保・育成の取組
お茶と露地野菜と畜産の複合経営者が地域を支えていく。地域内の担い手で受け切れない場合については、地域外の経営体を受入れることも考えつつ、農地の維持に努めていく。
(5) 農業協同組合等の農業支援サービス事業者等への農作業委託の取組
主だった農業支援サービス事業者が近隣にないため直近で活用の予定はないが、事業者が現れた際は地域内で活用を検討する。

以下任意記載事項（地域の実情に応じて、必要な事項を選択し、取組内容を記載してください）

<input checked="" type="checkbox"/> ①鳥獣被害防止対策	<input checked="" type="checkbox"/> ②有機・減農薬・減肥料	<input type="checkbox"/> ③スマート農	<input checked="" type="checkbox"/> ④畑地化・輸出等	<input type="checkbox"/> ⑤果樹等
<input type="checkbox"/> ⑥燃料・資源作物等	<input type="checkbox"/> ⑦保全・管理等	<input type="checkbox"/> ⑧農業用施設	<input type="checkbox"/> ⑨耕畜連携等	<input type="checkbox"/> ⑩その他

【選択した上記の取組内容】

- ・イノシシやシカに加え一部サルの被害が出ているため、拡大防止に努めるとともに、農家自らが狩猟免許等を取得するなど食害被害の防御体制を整える。
- ・お茶等は輸出との関連性が高いため、商品価値を高める手段の一つとして有機栽培の取り組みを進める。露地野菜も減農薬等に努めていく。

4 地域内の農業を担う者一覧（目標地図に位置付ける者）

属性	農業を担う者 (氏名・名称)	現状			10年後 (目標年度：令和 年度)				
		経営作目等	経営面積	作業受託面積	経営作目等	経営面積	作業受託面積	目標地図上の表示	備考
別紙のとおり			ha	ha		ha	ha		
			ha	ha		ha	ha		
			ha	ha		ha	ha		
			ha	ha		ha	ha		
			ha	ha		ha	ha		
			ha	ha		ha	ha		
			ha	ha		ha	ha		
			ha	ha		ha	ha		
			ha	ha		ha	ha		
			ha	ha		ha	ha		
計	0経営体		0 ha	0 ha		0 ha	0 ha		

注1：「属性」欄には、認定農業は「認農」、認定新規就農者は「認就」、法人化を行うことが確実であると市町村が判断する集落営農は「集」、基本構想水準到達者は「到達」、農業協同組合は「農協」、農業支援サービス事業者（農協を除く）は「サ」、上記に該当しない農用地等を継続的に利用する者は「利用者」の属性を記載してください。

2：「経営面積」「作業受託面積」欄には、地域計画の対象地域内における農業を担う者の経営面積、作業受託面積を記載してください。

3：農業を担う者に位置付ける場合は、できる限りその者から同意を得ていること。

4：作業受託面積には、基幹3作業の実面積を記載してください。なお特定農作業受託面積は、作業受託面積に含めず、経営面積に含めてください。

5：備考欄には、農業を担う者として位置付けられた者に不測の事態に備えて、代わりに利用する者を記載するよう努めてください。

5 農業支援サービス事業者一覧（任意記載事項）

番号	事業体名 (氏名・名称)	作業内容	対象品目

6 目標地図（別添のとおり）

7 基盤法第22条の3（地域計画に係る提案の特例）を活用する場合には、以下を記載してください。

農用地所有者等数（人）		うち計画同意者数（人・％）	
-------------	--	---------------	--

注1：「農用地所有者等」欄には、区域内の農用地等の所有者、賃借人等の使用収益権者の数を記載してください。

注2：「うち計画同意者数」欄には、同意者数を記載してください。

注3：提案する地区の対象となる範囲を目標地図に明記してください。

（留意事項）

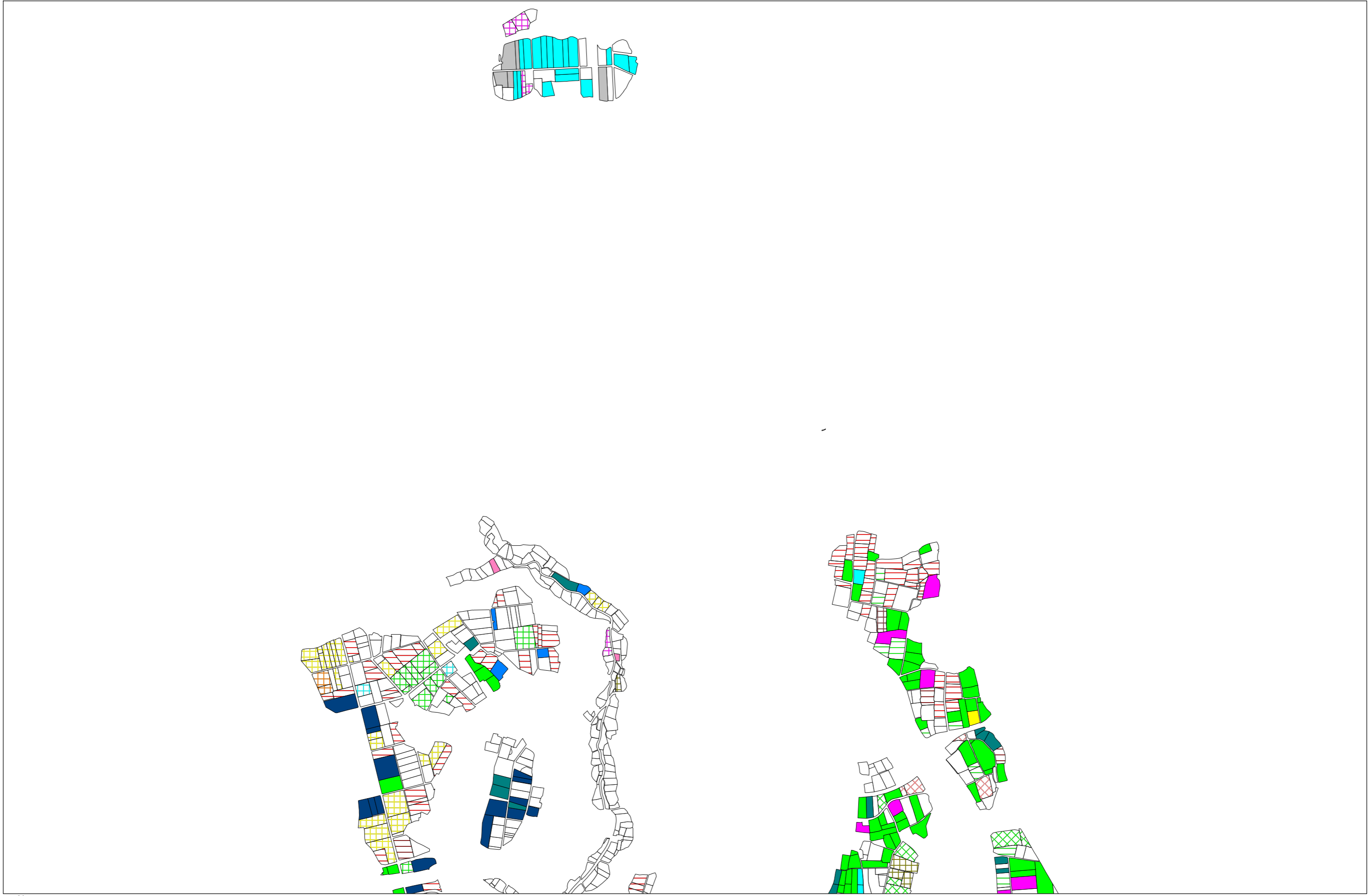
農業を担う者を位置付ける際、これらの者の氏名が含まれた地域計画について、法令に基づく手続として、本人の同意なく、関係者の意見聴取や、地域計画の案の縦覧、地域計画の公告を行うことができますが、個人情報を保有するに当たっては、利用目的をできる限り特定し、本人から直接書面に記録された個人情報を取得するときは、あらかじめ、本人に対し、その利用目的を明示してください。

また、市町村の公報への掲載等とは別に、インターネットの利用により関係者以外の不特定多数に対して情報を提供する場合は、氏名を削除するなど配慮してください。

必要に応じて区域内の農用地の一覧を参考として添付してください。

4 地域内の農業を担う者一覧（目標地図に位置付ける者）

属性	農業を担う者 (氏名・名称)	現状			10年後 (目標年度：令和 16 年度)					
		経営作目等	経営面積	作業受託面積	経営作目等	経営面積	作業受託面積	目標地図上の表示	備考	
1	認農	A-004	養鶏	0.22 ha	ha	養鶏	0.22 ha	ha	A-004	
2	認農	A-012	茶	2.84 ha	ha	茶	2.84 ha	ha	A-012	
3	認農	A-022	いも類	0.43 ha	ha	いも類	0.43 ha	ha	A-022	
4	認農	A-045	肉用牛+露地野菜	3.11 ha	ha	肉用牛+露地野菜	3.53 ha	ha	A-045	
5	認農	A-050	露地野菜	0.74 ha	ha	露地野菜	0.74 ha	ha	A-050	
6	認農	A-051	施設野菜+軟弱野菜	0.36 ha	ha	施設野菜+軟弱野菜	0.36 ha	ha	A-051	
7	認農	A-054	茶	2.62 ha	ha	茶	2.62 ha	ha	A-054	
8	認農	A-055	施設野菜	1.02 ha	ha	施設野菜	1.02 ha	ha	A-055	
9	認農	A-056	肉用牛	2.89 ha	ha	肉用牛	2.18 ha	ha	A-056	
10	認農	A-058	茶	ha	ha	茶	0.79 ha	ha	A-058	
11	認農	A-059	茶	5.16 ha	ha	茶	5.16 ha	ha	A-059	
12	認農	A-090	茶	4.09 ha	ha	茶	4.09 ha	ha	A-090	
13	認農	A-091	露地野菜+肉用牛+茶	5.82 ha	ha	露地野菜+肉用牛+茶	5.53 ha	ha	A-091	
14	認農	A-092	露地野菜+施設野菜+養豚(部)	0.92 ha	ha	露地野菜+施設野菜+養豚(部)	0.92 ha	ha	A-092	
15	認農	A-100	肉用牛	0.3 ha	ha	肉用牛	0.3 ha	ha	A-100	
16	認農	A-103	肉用牛+露地野菜	7.4 ha	ha	肉用牛+露地野菜	7.13 ha	ha	A-103	
17	認農	A-106	茶+そば	25.53 ha	ha	茶+そば	26.3 ha	ha	A-106	
18	認農	A-107	茶	3.93 ha	ha	茶	3.93 ha	ha	A-107	
19	認農	A-109	茶	7.72 ha	ha	茶	7.72 ha	ha	A-109	
20	認農	A-113	茶・露地野菜	0.22 ha	ha	茶・露地野菜	0.22 ha	ha	A-113	
21	認農	A-130	茶	18.31 ha	ha	茶	20.58 ha	ha	A-130	
22	認農	A-184	酪農	1.31 ha	ha	酪農	1.31 ha	ha	A-184	
23	認農	A-185	茶	0.95 ha	ha	茶	0.95 ha	ha	A-185	
24	認農	A-186	茶	0.49 ha	ha	茶	0.49 ha	ha	A-186	
25	認農	A-187	茶	0.75 ha	ha	茶	0.75 ha	ha	A-187	
26	認農	A-230	茶	3.46 ha	ha	茶	3.46 ha	ha	A-230	
27	認農	A-231	養豚	2.16 ha	ha	養豚	2.16 ha	ha	A-231	
28	認農	A-241	茶	5.28 ha	ha	茶	5.3 ha	ha	A-241	
29	認農	A-246	茶	2.42 ha	ha	茶	2.42 ha	ha	A-246	
30	認農	A-257	茶	3.47 ha	ha	茶	3.47 ha	ha	A-257	
31	認農	A-259	茶	1.26 ha	ha	茶	1.28 ha	ha	A-259	
32	認就	B-011	露地野菜	0.19 ha	ha	露地野菜	0.19 ha	ha	B-011	
33	利用者	G-033	茶	1.26 ha	ha	茶	1.26 ha	ha	G-033	
34	利用者	G-040		ha	ha		ha	ha	G-040	
35	利用者	G-043		ha	ha		ha	ha	G-043	
36	利用者	G-052		ha	ha		ha	ha	G-052	
37	利用者	G-059		ha	ha		ha	ha	G-059	
38	利用者	G-081		ha	ha		ha	ha	G-081	
39	利用者	G-082		ha	ha		ha	ha	G-082	
40				ha	ha		ha	ha		
41	計	39経営体		110.5 ha	ha		114.2 ha	ha		



A-012	A-106	A-109	G-059	G-043	A-246	A-090	A-091	G-033	A-103	A-282	A-045	H-11382	A-231	G-081	A-054	A-055	A-257	A-241	A-259	A-230	A-130
-------	-------	-------	-------	-------	-------	-------	-------	-------	-------	-------	-------	---------	-------	-------	-------	-------	-------	-------	-------	-------	-------

